



คณะครุศาสตร์ มหาวิทยาลัยราชภัฏลำปาง
"ครูเป็นพลังพัฒนาชาติ ครุศาสตร์เป็นพลังพัฒนาครู"



วิสัยทัศน์และแนวทางการบริหาร คณะครุศาสตร์

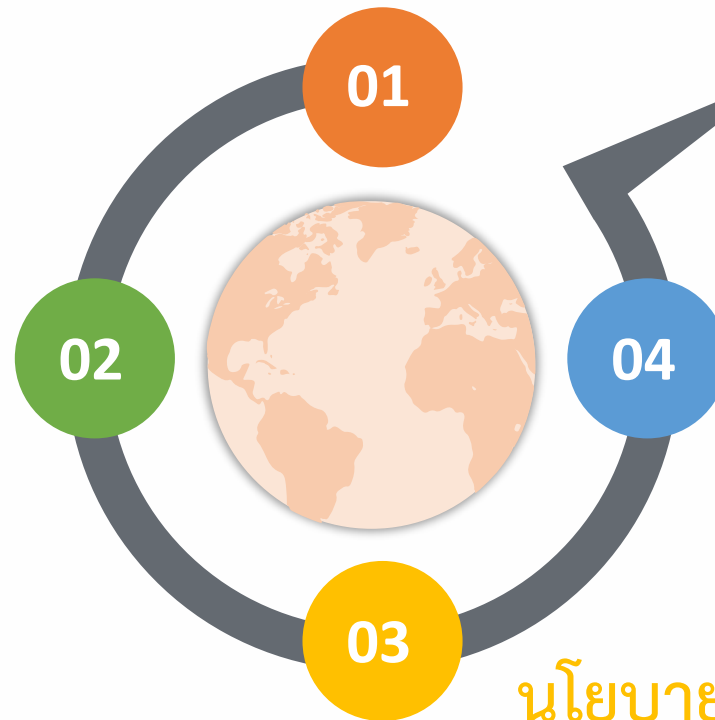
ผู้ช่วยศาสตราจารย์วิยดา เหล่มตระกูล
ผู้เข้ารับการสรรหาเป็นบุคคลผู้สมควรดำรงตำแหน่ง
คณบดีคณะครุศาสตร์

ประเด็นนำเสนอ

ทิศทางการบริหารคณะครุศาสตร์



เป้าหมายและปัจจัย
ขับเคลื่อนสำคัญ



แนวทางการพัฒนาตามนโยบายของ
สภามหาวิทยาลัยราชภัฏลำปาง

นโยบายและแนวปฏิบัติ
ในการบริหารคณะครุศาสตร์

1. ทิศทางการบริหารคณะครุศาสตร์



วิสัยทัศน์

คณะครุศาสตร์
เป็นผู้นำการผลิตและ
พัฒนาครูคุณภาพเพื่อ
สร้างสรรค์สังคมแห่ง
การเรียนรู้ตลอดชีวิต



พันธกิจ

01

ผลิตและพัฒนาครูและบุคลากรทางการศึกษาให้มีจิตวิญญาณครู มีสมรรถนะวิชาชีพ และเป็นบุคคลแห่งการเรียนรู้ตลอดชีวิต

02

วิจัยเพื่อสร้างองค์ความรู้และนวัตกรรมด้านการศึกษาเพื่อพัฒนาท้องถิ่นและสังคมอย่างยั่งยืน

03

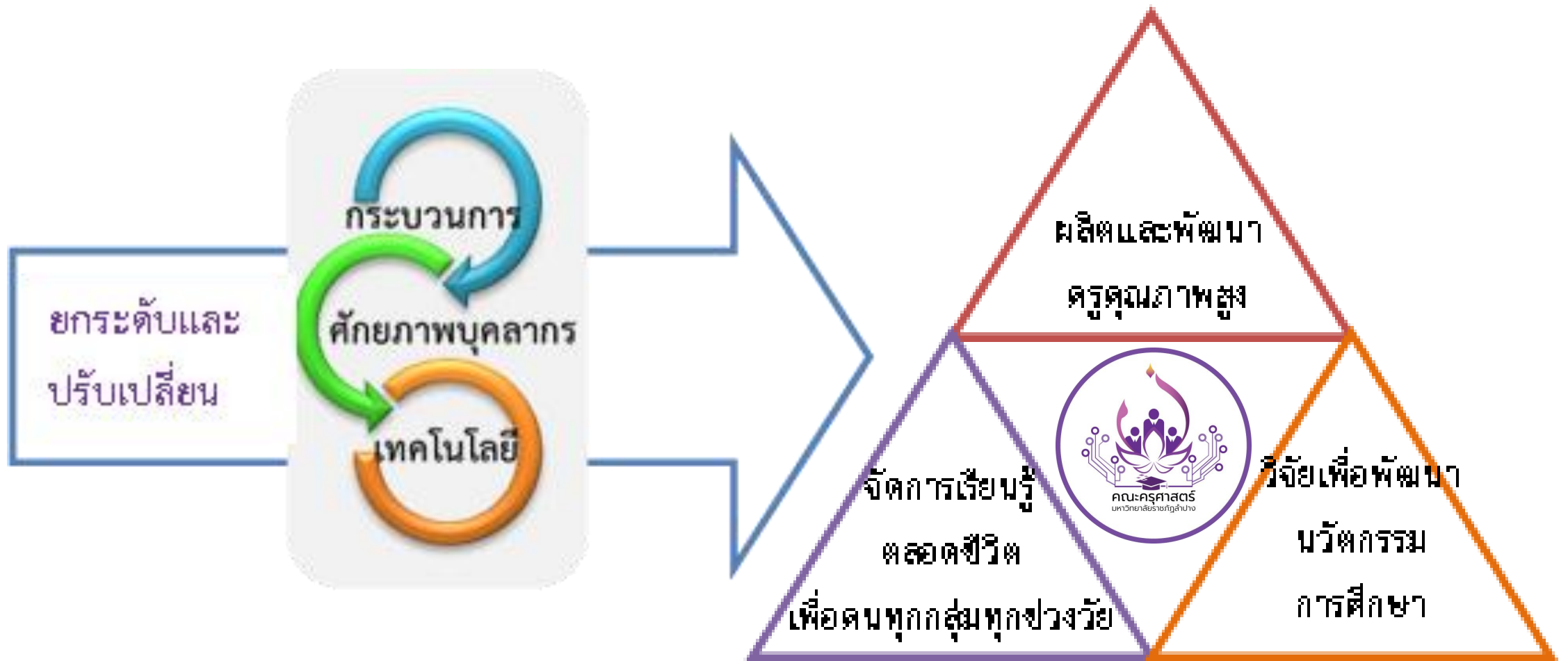
บริการวิชาการและสร้างเครือข่ายความร่วมมือในการพัฒนาครูและบุคลากรทางการศึกษาเพื่อสร้างสรรค์สังคมแห่งการเรียนรู้ตลอดชีวิต

04

ทำนุบำรุงศิลปวัฒนธรรมและส่งเสริมการเรียนรู้จากประสบการณ์ในท้องถิ่น

05

บริหารจัดการองค์กรตามหลักธรรมาภิบาลโดยใช้เทคโนโลยีเพิ่มประสิทธิภาพในการทำงานและพร้อมรับการเปลี่ยนแปลงในอนาคต



2. เป้าหมายและปัจจัยขับเคลื่อนสำคัญ

- พัฒนาระบบและกระบวนการผลิตบัณฑิต มุ่งเน้นการผลิตครูคุณภาพสูง มีจิตวิญญาณ ความเป็นครู ใฝ่เรียนรู้ และสามารถพัฒนานวัตกรรม การจัดการเรียนรู้
- ยกระดับศักยภาพคณาจารย์ และบุคลากรให้มีสมรรถนะสูงและมีทักษะรองรับการเปลี่ยนแปลง

พ.ศ. 2569

- พัฒนาแพลตฟอร์มการเรียนรู้ตลอดชีวิตและหลักสูตร *Up skills / Reskills / New skills*
- พัฒนาระบบนิเวศที่ส่งเสริมการวิจัยและพัฒนา นวัตกรรมทางการศึกษา และผลงานวิชาการรับใช้ท้องถิ่นและสังคม

พ.ศ. 2570

- พัฒนาสู่การเป็นศูนย์การเรียนรู้ตลอดชีวิตสำหรับคนทุกช่วงวัย
- สร้างความเป็นเลิศด้านการจัดการศึกษาและวิจัยโดยร่วมมือกับเครือข่ายทั้งในประเทศและต่างประเทศ

พ.ศ. 2571

- สร้างการยอมรับในระดับภูมิภาคและระดับชาติในการเป็นผู้นำการผลิตและพัฒนาครูคุณภาพ
- ปรับเปลี่ยนคณะครุศาสตร์ไปสู่ การเป็น Smart Faculty

พ.ศ. 2572

ปัจจัยขับเคลื่อน



- การใช้หลักธรรมาภิบาลและคุณธรรม จริยธรรมในการบริหารจัดการให้มีความโปร่งใส ตรวจสอบได้
- การบริหารจัดการด้านการเงินและงบประมาณแบบมุ่งผลสัมฤทธิ์ ที่คล่องตัว และมีประสิทธิภาพ
- การพัฒนาระบบสารสนเทศในการบริหารจัดการให้ครอบคลุมทุกพันธกิจ ใช้งานได้จริงและเป็นปัจจุบัน

3. นโยบายและแนวปฏิบัติในการบริหารคณะครุศาสตร์

การผลิตครูคุณภาพสูง

วิจัยเพื่อสร้างองค์ความรู้
และนวัตกรรมการศึกษา
เพื่อพัฒนาท้องถิ่นและ
สังคมอย่างยั่งยืน

ทำนุบำรุงศิลปวัฒนธรรม
และส่งเสริมการเรียนรู้จาก
ประสบการณ์ในท้องถิ่น



พัฒนาคณะครุศาสตร์สู่
การเป็นศูนย์การเรียนรู้
ตลอดชีวิตสำหรับคนทุก
ช่วงวัย

บริหารจัดการองค์กรตาม
หลักธรรมาภิบาลโดยใช้
เทคโนโลยีช่วยเพิ่ม
ประสิทธิภาพในการทำงาน

ยุทธศาสตร์ที่ 1 การผลิตครูคุณภาพสูง



"QT Model" (Qualified Teacher: QT)

ครูคุณภาพ



ครูผู้มีสมรรถนะสากล

- เป็นครูที่ดีขึ้นในทุกๆวัน เรียนรู้ตลอดชีวิต
- รู้และเข้าใจในสิ่งที่ตนเองสอน
- ช่วยให้นักเรียนได้เรียนรู้
- ให้ชุมชนมีส่วนร่วม

ครูนักออกแบบการเรียนรู้
(Learning Designer)

ครูผู้ตื่นรู้

ครูผู้มีจิตวิญญาณ

ครูคุณภาพสูง คือ ครูที่เป็นนักการศึกษาชั้นนำ (Teacher Educator) ที่สามารถบูรณาการความรู้ในศาสตร์วิชาชีพครูไปสร้างนวัตกรรมให้ผู้เรียนได้เรียนรู้จากประสบการณ์เพื่อให้บรรลุผลสำเร็จทั้งด้านวิชาการและวิชาชีพ และเห็นคุณค่าของตนเองโดยใช้เทคโนโลยีเพื่อการเรียนรู้ทุกที่และทุกเวลา

พัฒนาระบบและกระบวนการผลิตครู

คุณภาพสูง

- จัดค่ายในโรงเรียนเพื่อเลือกนักศึกษาครู
- พัฒนาระบบและกระบวนการผลิตครู เน้นการมีส่วนร่วมของสถานศึกษา
- ปรับปรุงหลักสูตรตามแนวทาง **OBE**
- พัฒนาระบบฝึกประสบการณ์วิชาชีพครู

Online และ Onsite

พัฒนาและปรับปรุงหลักสูตรที่มีคุณภาพในทั้ง

Online และ Onsite ที่สอดคล้องกับความต้องการของผู้เรียนและผู้ใช้บัณฑิต

- ปรับปรุงหลักสูตรร่วมกับสถานศึกษา
- พัฒนาหลักสูตรสำหรับนักศึกษาต่างชาติ
- ส่งเสริมอาจารย์จัดการเรียนรู้ผสมผสาน
- สร้างทางเลือกอาชีพให้นักศึกษา 1 อาชีพ

ยกระดับศักยภาพการจัดการเรียนรู้ของคณาจารย์ให้มี

คุณภาพสูง ต่อยอดจาก **Design Thinking**

- Competency-Based Active Learning
- Experiential Learning
- Self-Directed Learning
- Assessment for Learning
- E-Learning Library
- พัฒนาระบบและกลไกสนับสนุนการพัฒนาและประเมินสมรรถนะอาจารย์

ยกระดับโรงเรียนสาธิตเป็นศูนย์ฝึกปฏิบัติการและการวิจัยชั้นนำของภาคเหนือ

- พัฒนาหลักสูตรและนวัตกรรมร่วมกับคณะต่างๆและหน่วยงาน
- School Lab
- สร้างเครือข่ายวิจัยในไทยและต่างประเทศ

พัฒนาระบบและกลไกพัฒนานักศึกษา

ให้นักศึกษาเป็นผูที่มีจิตวิญญาณความเป็นครู ทักษะการสื่อสารภาษาอังกฤษ ทักษะการใช้เทคโนโลยีสารสนเทศ ทักษะการเรียนรู้ตลอดชีวิตโดยใช้กระบวนการวิศวกรสังคม ตลอด 4 ชั้นปี โดยกำหนดตัวชี้วัดและมีการวัดผลอย่างชัดเจน และร่วมมือกับหน่วยงานต่างๆอย่างต่อเนื่อง

พัฒนาความร่วมมือในการจัดการศึกษาร่วมกับสถาบันอุดมศึกษาทั้งในและต่างประเทศ

- การจัดหลักสูตรร่วมกับ มรภ.ภาคเหนือ วิชาเฉพาะ
- แลกเปลี่ยนอาจารย์
- แลกเปลี่ยนนักศึกษาฝึกประสบการณ์วิชาชีพ
- พัฒนาแพลตฟอร์มเรียนรู้ตลอดชีวิต



ครูคุณภาพสูง

ยุทธศาสตร์ที่ 2

วิจัยเพื่อสร้างองค์ความรู้และนวัตกรรม
ด้านการศึกษาเพื่อพัฒนาท้องถิ่นและสังคม
อย่างยั่งยืน



พัฒนาระบบนิเวศที่ส่งเสริมการวิจัยและพัฒนานวัตกรรม ทางการศึกษาและผลงานวิชาการรับใช้ท้องถิ่นและสังคม



การสร้างองค์ความรู้และนวัตกรรมด้านการศึกษาเพื่อพัฒนาท้องถิ่นและสังคมจากงานวิจัย

จัดระบบบริหารงานวิจัยซึ่งสามารถเชื่อมโยงพันธกิจอื่น

- สนับสนุนให้คณาจารย์นำองค์ความรู้ที่ได้จากการวิจัยและงานสร้างสรรค์มาพัฒนาเป็นเอกสารประกอบการสอน/เอกสารคำสอน / ตำรา
- จัดระบบพี่เลี้ยงแก่นักวิจัยรุ่นใหม่ในการเขียนบทความจากการวิจัยเพื่อตีพิมพ์
- การเผยแพร่ข้อมูล ข่าวสารด้านการวิจัย แหล่งทุน การตีพิมพ์ผลงาน เพื่อสร้างโอกาสในการพัฒนานักวิจัย

01

พัฒนาศักยภาพคณาจารย์ในการขอรับทุนนอกมหาวิทยาลัย

- พัฒนานักวิจัยรุ่นใหม่ โดยจัดระบบพี่เลี้ยงนักวิจัย (Mentor)
- นักวิจัยรุ่นกลาง สนับสนุนให้เสนอขอรับทุนจากภายนอกมหาวิทยาลัย
- นักวิจัยอาวุโส ส่งเสริมการทำวิจัยเป็นทีมที่ประกอบด้วยนักวิจัยอาวุโส นักวิจัยรุ่นกลางและรุ่นใหม่เพื่อเรียนรู้ร่วมกัน

02

สร้างเครือข่ายและพันธมิตรการทำวิจัย และสร้างนวัตกรรมทางการศึกษาร่วมกับหน่วยงานทั้งในประเทศและต่างประเทศ

- การสร้างเครือข่ายนักวิจัยร่วมระหว่างมหาวิทยาลัย
- การนำบุคลากรซึ่งมีประสบการณ์และศักยภาพสูงจากสถาบันอุดมศึกษาทั้งในและต่างประเทศมาร่วมในการวิจัยและสร้างนวัตกรรมทางการศึกษา
- การสนับสนุนและส่งเสริมให้คณาจารย์และนักศึกษาไปร่วมทำวิจัยกับสถาบันอื่นในและต่างประเทศ
- พัฒนาทักษะภาษาให้อาจารย์และนักศึกษา
- ใช้ทรัพยากรร่วมกับเครือข่ายโดยมี MOU

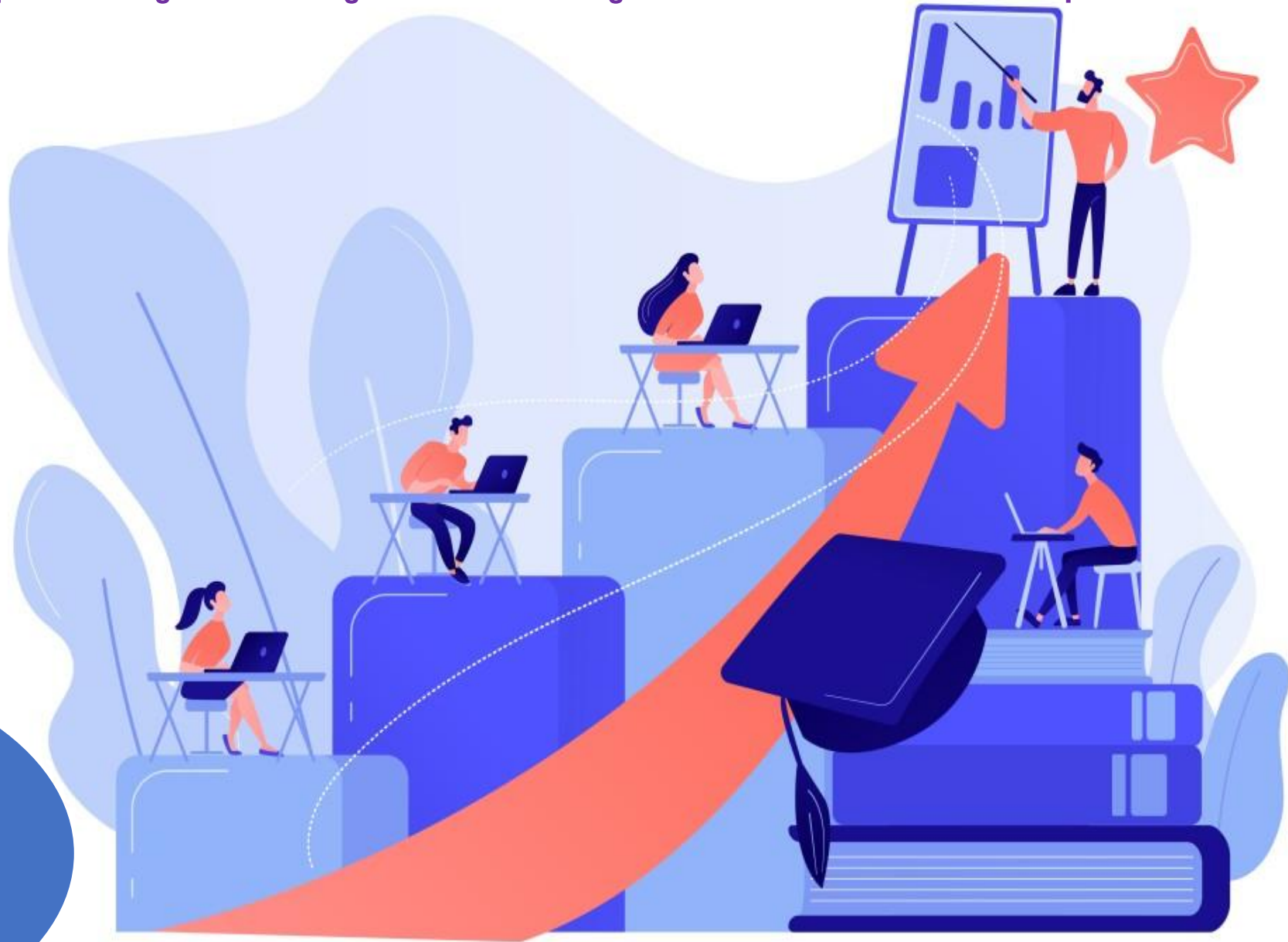
03

ยุทธศาสตร์ที่ 3 พัฒนาระบบและกลไกระดับคณะที่เชื่อมโยงกับมหาวิทยาลัยเพื่อรองรับการเรียนรู้ตลอดชีวิตสำหรับคนทุกช่วงวัย

พัฒนาระบบและกลไกระดับคณะที่เชื่อมโยงกับมหาวิทยาลัยเพื่อรองรับการเรียนรู้ตลอดชีวิต

พัฒนาแพลตฟอร์มการเรียนรู้ตลอดชีวิตและหลักสูตร *Up skills /Reskills /New skills* เพื่อรองรับกลุ่มเป้าหมายที่หลากหลาย

ยกระดับการให้บริการศูนย์การศึกษาและพัฒนาครูของคณะให้เป็นศูนย์กลางเครือข่ายความร่วมมือในการบริการวิชาการและวิจัยทางการศึกษา



ยกระดับ “คลังนวัตกรรม” สู่การเป็นแพลตฟอร์มการเรียนรู้ตลอดชีวิตของคณะครุศาสตร์

วันเสาร์, 8 กุมภาพันธ์ 2025



ค้นหา

Home Reskill/Upskill นวัตกรรม บทความวิจัย/บทความวิชาการ ขอเผยแพร่กิจกรรม ขอผลิตหลักสูตร ติดต่อเรา



นวัตกรรม



ค้นหา

Home Reskill/Upskill นวัตกรรม บทความวิจัย/บทความวิชาการ ขอเผยแพร่กิจกรรม ขอผลิตหลักสูตร ติดต่อเรา

นวัตกรรมคณาจารย์



ค้นหา

Home Reskill/Upskill นวัตกรรม บทความวิจัย/บทความวิชาการ ขอเผยแพร่กิจกรรม ขอผลิตหลักสูตร ติดต่อเรา

นวัตกรรมครู



หน้าหลัก | โครงสร้าง | สาขา / หลักสูตร | ศูนย์ / ฝ่ายงาน | ข่าวสาร | E-Service | QR KM | Q & A | ติดต่อ / ติดต่อ | EDU PIS | LPRU MIS

คลังนวัตกรรม

EDUVATOR LPRU

- หลักสูตรฝึกอบรม
- นวัตกรรม
- บทความวิจัย
- บทความวิชาการ

eduvator.lpru.ac.th

E-LEARNING



ค้นหา

Home Reskill/Upskill นวัตกรรม บทความวิจัย/บทความวิชาการ ขอเผยแพร่กิจกรรม ขอผลิตหลักสูตร ติดต่อเรา

นวัตกรรมนักศึกษา



ค้นหา

Home Reskill/Upskill นวัตกรรม บทความวิจัย/บทความวิชาการ ขอเผยแพร่กิจกรรม ขอผลิตหลักสูตร ติดต่อเรา

นวัตกรรมชุมชน

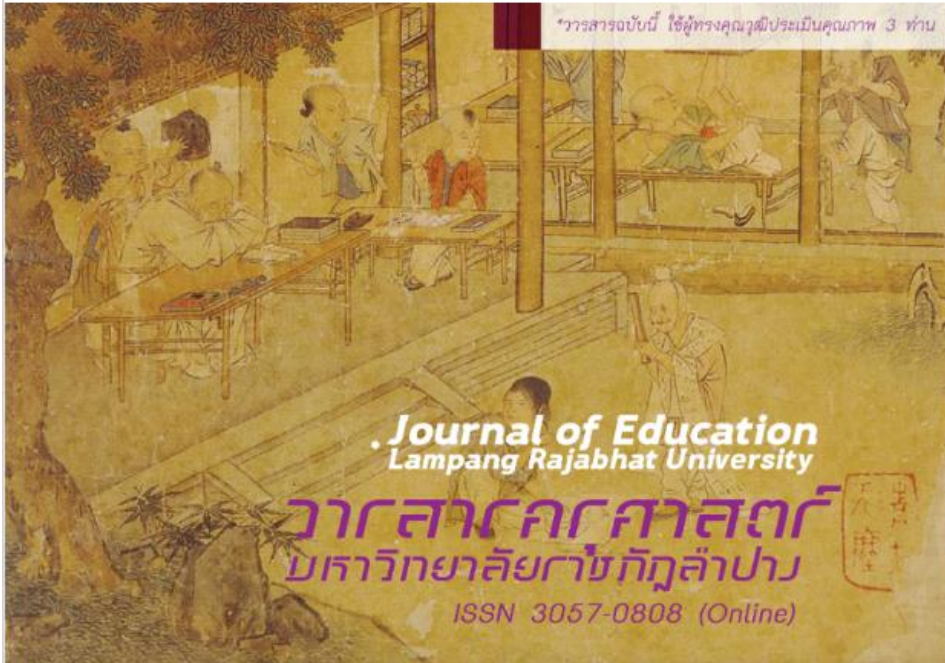
พัฒนา “วารสารครุศาสตร์” สู่ TCI ฐาน 1



ฉบับปัจจุบัน ARCHIVES ABOUT

Register Login

Q Search



เกี่ยวกับวารสาร

ฉบับปัจจุบัน

ISI	1.0
SCOP	2.0
WOS	1.0

INFORMATION

- สำหรับผู้อ่าน
- สำหรับผู้แต่ง
- สำหรับบรรณาธิการ

ฉบับปัจจุบัน

ปีที่ 1 ฉบับที่ 1 (2024): July - December 2024



วารสารครุศาสตร์ มหาวิทยาลัยราชภัฏลำปาง (ฉบับปฐมฤกษ์)
ปีที่ 1 ฉบับที่ 1
กรกฎาคม - ธันวาคม 2567
เผยแพร่แล้ว: 23-12-2024

ฉบับเต็ม

PDF

Articles

บทบรรณาธิการ

คณะครุศาสตร์ มหาวิทยาลัยราชภัฏลำปาง

PDF

ผลของการพัฒนาความสามารถในการอ่านเพื่อความเข้าใจภาษาอังกฤษของนักศึกษาปริญญาตรีโดยใช้การจัดการเรียนรู้แบบผสมผสาน: กรณีศึกษาการอ่านเพื่อความเข้าใจ

Busarakham Intasuk

PDF

ท้องถิ่นศึกษา: แนวคิดและกระบวนการจัดการเรียนรู้เชิงสร้างสรรค์ร่วมกับแหล่งวิทยาการเรียนรู้

การดำเนินการตามแนวทางมหาวิทยาลัยเพื่อการพัฒนาท้องถิ่น



เด็กและเยาวชนในโรงเรียนขนาดเล็ก

- ยกระดับศักยภาพผู้อำนวยการโรงเรียนในการพัฒนาแผนพัฒนาคุณภาพสถานศึกษาและการเป็นผู้นำทางวิชาการ
- ยกระดับศักยภาพครูด้านการจัดการเรียนรู้ / สื่อ / คู่มือครู
- ร่วมกับหน่วยงานต้นสังกัดติดตามชี้แนะ ให้คำปรึกษา และ Lesson study for PLC (LSPLC)



ชุมชนท้องถิ่น

- ใช้กลไกเครือข่ายสมัชชาการศึกษานครลำปางเพื่อส่งต่อความช่วยเหลือ ระดมทุน จัดสรรทรัพยากร ยกระดับคุณภาพชีวิตเด็กและเยาวชนด้วยโอกาสอย่างน้อย 3 โครงการ
 - โครงการจัดการศึกษาเพื่อความเสมอภาคทางการศึกษา
 - Thailand Zero Dropout
 - Teacher and School Quality Movement – Area (TSQM-A)



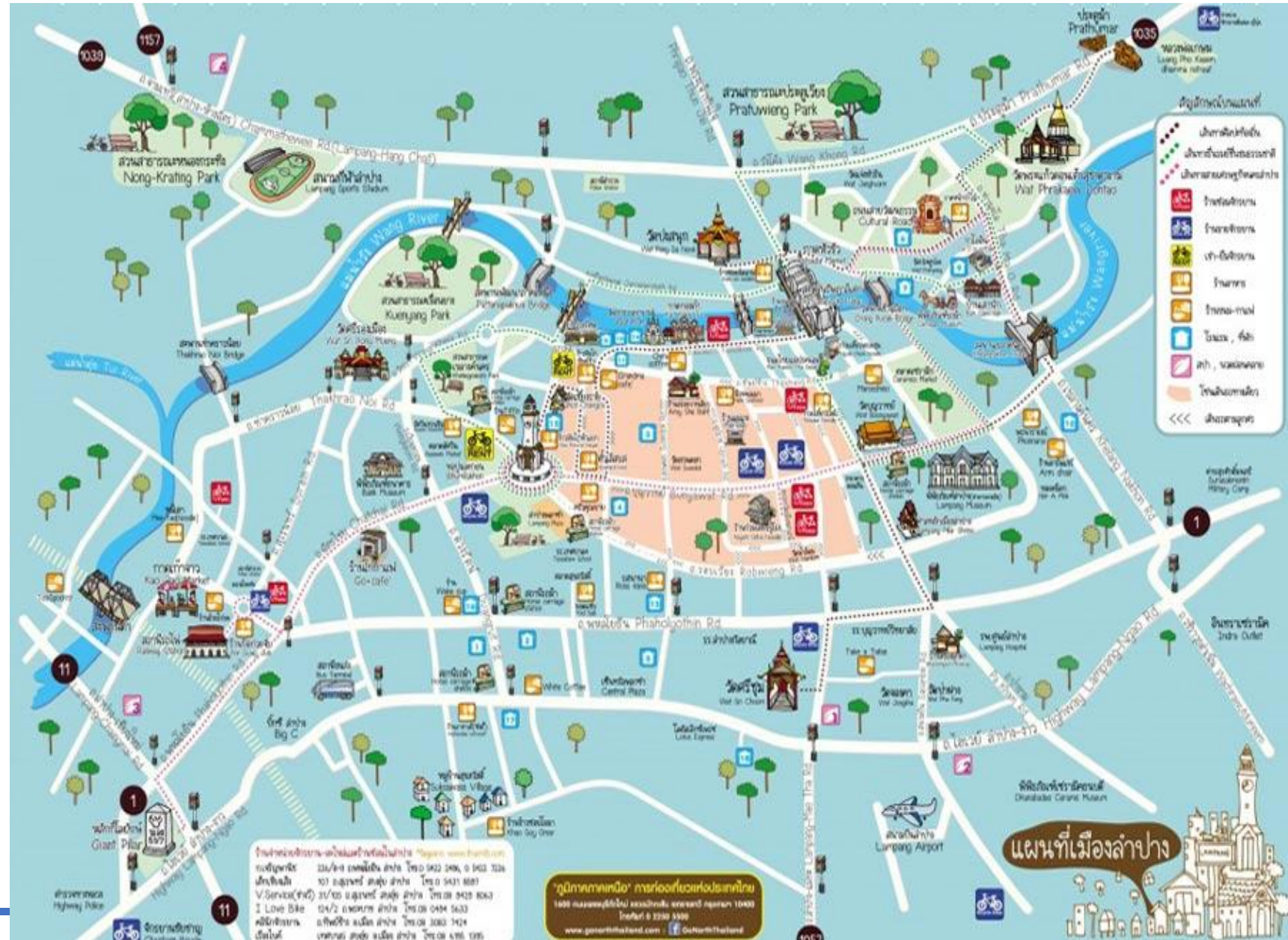
กำลังคนในพื้นที่

- Reskill/Upskill/New Skill ลูกจ้าง/แรงงาน
- พัฒนาหลักสูตรสร้างอาชีพให้กลุ่มเปราะบาง / กลุ่มผู้สูงอายุ / ผู้พิการ
- เชื่อมเครือข่ายพัฒนาเครื่องมือและสื่อการเรียนรู้เพื่อพัฒนาเส้นทางอาชีพและวิชาการโดยมุ่งเน้นที่คุณภาพผู้เรียน

ยุทธศาสตร์ที่ 4 ทำนุบำรุงศิลปวัฒนธรรมและส่งเสริมการเรียนรู้จากประสบการณ์ในท้องถิ่น

- พัฒนาระบบและกลไกการทำนุบำรุง ศิลปะและวัฒนธรรมที่คณาจารย์และ นักศึกษามีส่วนร่วม
 - ส่งเสริมการเรียนรู้จากประสบการณ์ ท้องถิ่น
 - สนับสนุนงบประมาณจัดทำโครงการ/ กิจกรรมให้แก่อาจารย์และนักศึกษา

- พัฒนาบุคลากรและนักศึกษาให้มีความ สำคัญในคุณค่า ความภูมิใจ ในศิลปะและ วัฒนธรรมทั้งในระดับท้องถิ่นและระดับชาติ ของตนเอง รวมทั้งมีความเข้าใจ และ ปรับตัวให้ทันกับความเปลี่ยนแปลงใน สถานการณ์โลก
 - บูรณาการงานด้านศิลปะวัฒนธรรมกับการ เรียนการสอนและกิจกรรมพัฒนานักศึกษา
 - พัฒนาสภาพแวดล้อมส่งเสริมการทำนุ บำรุงศิลปะและวัฒนธรรม



ยุทธศาสตร์ที่ ๕ บริหารจัดการองค์กรตามหลักธรรมาภิบาลโดยใช้เทคโนโลยีเพิ่มประสิทธิภาพ

ยกระดับศักยภาพคณาจารย์และบุคลากรให้มีสมรรถนะสูงและมีทักษะรองรับการเปลี่ยนแปลง

- ID Plan
- ระบบจูงใจในการสร้างนวัตกรรมการปฏิบัติงาน
- สนับสนุนให้เข้ารับการพัฒนา
- จัดระบบพี่เลี้ยงดูแลอย่างต่อเนื่อง

พัฒนาระบบและกลไกการบริหารจัดการของคณะให้เป็นองค์กรที่มีธรรมาภิบาลและมีสมรรถนะสูง

- พัฒนาประธานสาขาเป็นผู้นำการเปลี่ยนแปลง
- จัดทำแผนกลยุทธ์โดยทุกคนมีส่วนร่วม
- จัดระบบแรงจูงใจและผลตอบแทน
- เปิดโอกาสให้บุคลากรประเมินผู้บริหาร

สร้างการยอมรับในระดับภูมิภาคและระดับชาติในการเป็นผู้นำการผลิตและพัฒนาครูคุณภาพเพื่อสร้างสรรค์สังคมแห่งการเรียนรู้ตลอดชีวิต

- พัฒนาวัฒนธรรมองค์กรแห่งการเรียนรู้ตลอดชีวิต
- Benchmarking, Branding และ Innovative Culture
- ประชาสัมพันธ์เชิงรุกหลากหลายตรงกลุ่มเป้าหมาย



พัฒนาระบบการบริหารจัดการด้านการเงินและงบประมาณแบบมุ่งผลสัมฤทธิ์ คล่องตัว มีประสิทธิภาพ

- รายงาน/ติดตามเพื่อพัฒนาโดยใช้เทคโนโลยีดิจิทัล
- ออกแบบระบบการจูงใจและผลตอบแทนที่เกื้อหนุนให้บุคลากรปฏิบัติตามยุทธศาสตร์

การปรับเปลี่ยนไปสู่การเป็น Smart Faculty

- พัฒนาระบบสารสนเทศเพื่อการตัดสินใจของคณะครุศาสตร์ให้ครอบคลุมทุกระบบงานให้ถูกต้อง และเป็นปัจจุบัน
- ยกระดับสมรรถนะการใช้เทคโนโลยีของคณาจารย์และบุคลากร
- พัฒนาระบบสนับสนุน ส่งเสริม และจูงใจให้คณาจารย์และบุคลากรใช้เทคโนโลยีในการเพิ่มประสิทธิภาพการปฏิบัติงาน

4. แนวทางการพัฒนาตามนโยบายของสภามหาวิทยาลัยราชภัฏลำปาง

1. การเพิ่มจำนวน การรับนักศึกษา

เปิดรับสมัคร
นักศึกษาใหม่
รอบที่ 3
ตั้งแต่วันที่
28 ก.พ. 68

หลักสูตรครุศาสตรบัณฑิต (ค.บ.) คณะครุศาสตร์

สาขาวิชา

1. การศึกษาปฐมวัย
2. ภาษาไทย
3. ภาษาอังกฤษ
4. คอมพิวเตอร์
5. จิตวิทยาการศึกษาและการแนะแนว
6. การประถมศึกษา
7. สังคมศึกษา
8. การสอนภาษาจีน

สงวนรายละเอียดเพิ่มเติมได้ที่
ฝ่ายรับสมัคร กองบริหารการศึกษา 054 237 399 ต่อ 5162 หรือ 086 421 5760
(ในวันและเวลาดังกล่าว)

สาขาวิชาภาษาไทย
คณะครุศาสตร์ มหาวิทยาลัยราชภัฏลำปาง

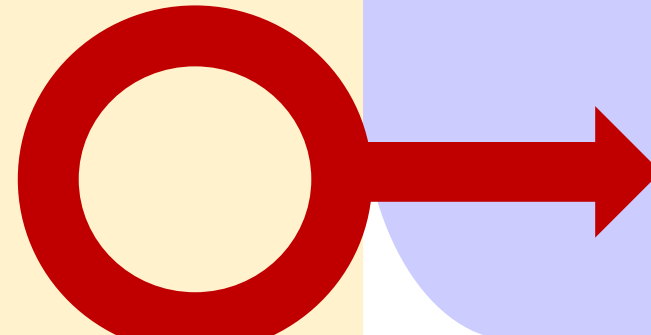
จัดค่ายเพื่อปลูกฝังทักษะและ
ประสบการณ์ด้านวิชาชีพครুর่วมกับ
โรงเรียน



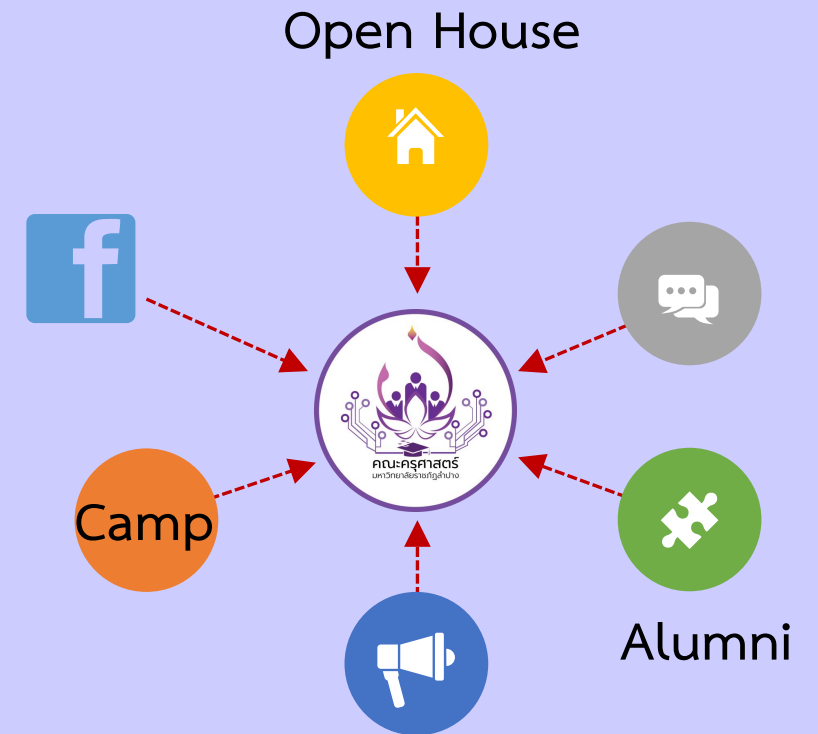
การพัฒนาหลักสูตรใหม่ที่สอดคล้องกับ
อัตราบรรจุของหน่วยงานต้นสังกัด



การพัฒนาอาจารย์ในการดูแลและให้
คำปรึกษาแก่นักศึกษาชั้นปีที่ 1



กิจกรรมประชาสัมพันธ์

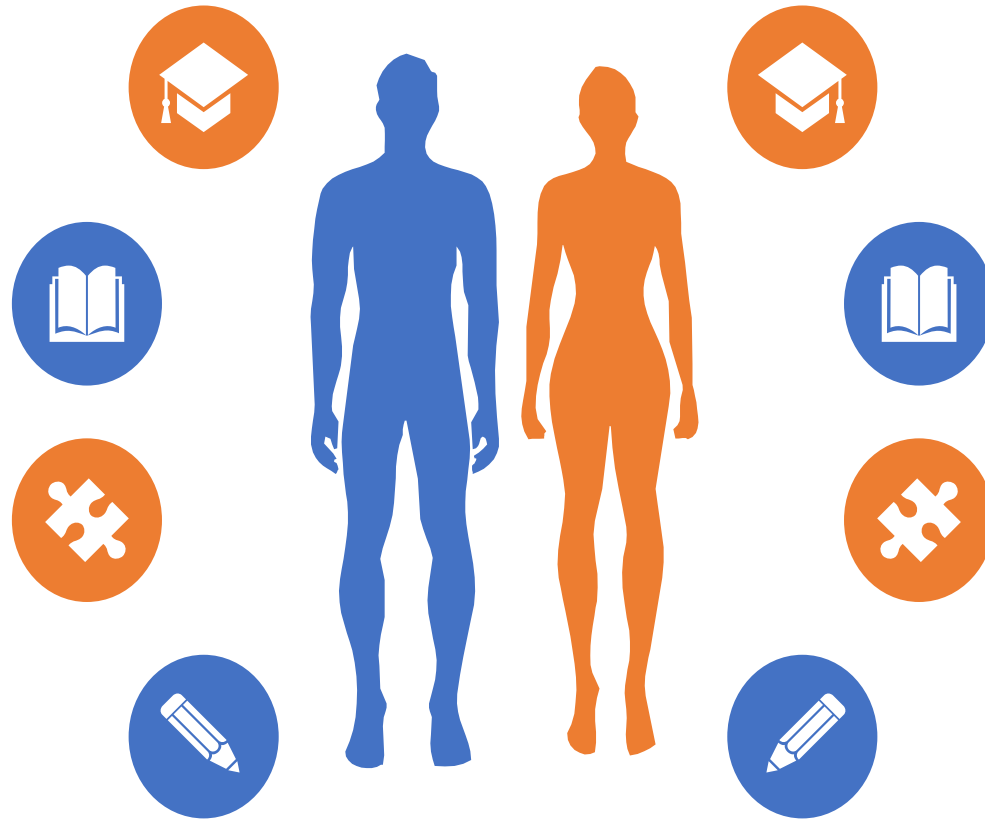


2. การแสวงหางบประมาณเพิ่มเติม

การพัฒนาหลักสูตรระดับบัณฑิตศึกษา
ที่ช่วยส่งเสริมความก้าวหน้าของ
ผู้บริหาร ครูและบุคลากรทางการศึกษา

- หลักสูตรครุศาสตรดุษฎีบัณฑิต สาขาวิชาการบริหารการศึกษา (กำลังดำเนินการ)
- หลักสูตรครุศาสตรมหาบัณฑิต สาขาวิชาหลักสูตรและการสอน 10 สาขา (เข้าสู่ระบบ **CHECO**)
- หลักสูตรประกาศนียบัตรบัณฑิต วิชาชีพครู (รอครุสภาอนุมัติ)
- หลักสูตรระดับบัณฑิตศึกษา สำหรับนักศึกษาต่างชาติ

พัฒนาทุนมนุษย์



การพัฒนาหลักสูตรตามความต้องการ
ของหน่วยงานภายนอก

- พัฒนาบุคลากรตามความต้องการของ
หน่วยงาน Up Skills/ Re Skills /
New Skills
- ศูนย์การเรียนรู้ตลอดชีวิต
 - จัดทำหลักสูตรระยะสั้นที่ส่งเสริมให้
สามารถเลื่อนวิทยฐานะที่สูงขึ้นได้
 - รูปแบบการจัดกิจกรรมแบบ
ผสมผสาน Online และ Onsite
 - การติดตามผลหลังอบรมโดยการจัด
กิจกรรมแลกเปลี่ยนเรียนรู้และให้
คำปรึกษา

3. การจัดการเรียนการสอนร่วมกับสถานประกอบการ

หลักสูตรระดับปริญญาตรี มีการบูรณาการฝึกปฏิบัติการในสถานศึกษา
(School Integrated Learning : SIL) ในชั้นปีที่ 1-4

หลักสูตรระดับบัณฑิตศึกษา ต้องมีการฝึกประสบการณ์วิชาชีพใน
สถานศึกษา หรือเขตพื้นที่การศึกษาตามระยะเวลาที่กำหนดใน
เกณฑ์มาตรฐานวิชาชีพของคุรุสภา

พัฒนาหลักสูตรร่วมกับสถานศึกษา/สถานประกอบการในชุมชน
ให้สอดคล้องกับความต้องการจำเป็นในการพัฒนาบุคลากรของ
แต่ละหน่วยงาน โดยจัดการเรียนรู้แบบผสมผสานทั้งแบบ
Online Onsite และ On demand

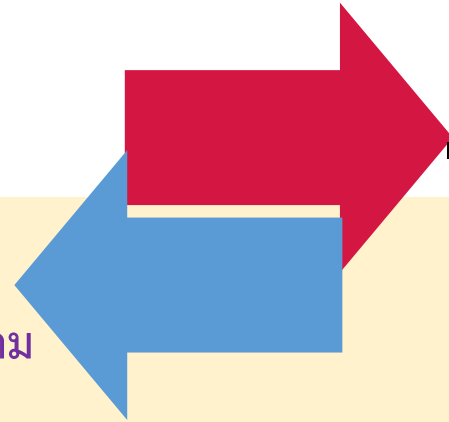


4. การพัฒนาทักษะวิศวกรสังคม และทักษะในศตวรรษที่ 21 ให้แก่นักศึกษา



แนวทางการพัฒนาทักษะที่สำคัญในศตวรรษที่ 21

- ชั้นปีที่ 1 พัฒนาทักษะการสื่อสารภาษาไทยและภาษาอังกฤษ บุคลิกภาพความเป็นครู ทักษะการเรียนรู้ในระดับอุดมศึกษา ทักษะการใช้เทคโนโลยีดิจิทัลในการเรียนรู้
- ชั้นปีที่ 2 พัฒนาทักษะการคิดเชิงเหตุผล ทักษะการจัดการเรียนรู้ และทักษะการทำงาน
- ชั้นปีที่ 3 พัฒนาทักษะทางการเงิน การออม การลงทุน การเข้าค่ายลูกเสือ การเตรียมความพร้อมเพื่อการทดสอบภาษาอังกฤษตามกรอบ CEFR การเตรียมความพร้อมเพื่อสอบขอใบอนุญาตประกอบวิชาชีพ
- ชั้นปีที่ 4 สมรรถนะความเป็นครูมืออาชีพและการพัฒนาตนเอง



แนวทางการพัฒนาทักษะวิศวกรสังคม

- ส่งเสริมให้คณาจารย์ทุกสาขาวิชาเข้ารับการพัฒนาทักษะการเป็นวิศวกรสังคม
- จัดให้นักศึกษาทุกคนได้เรียนวิชาวิศวกรสังคม ในหมวดวิชาศึกษาทั่วไป โดยอยู่ในแผนการเรียนของนักศึกษาชั้นปีที่ 2
- จัดสรรงบประมาณสนับสนุนให้ทุกสาขาวิชาจัดทำโครงการพัฒนาท้องถิ่น/ชุมชนโดยนำนักศึกษาเข้าไปมีส่วนร่วม
- คัดเลือกโครงการวิศวกรสังคมเข้าร่วมแข่งขันทักษะวิชาการและวิชาชีพ จัดโดยเครือข่าย 8 มหาวิทยาลัยราชภัฏภาคเหนือ เป็นประจำทุกปี
- สาขาวิชาจัดทำโครงการพัฒนาท้องถิ่น/ชุมชนโดยนำนักศึกษาเข้าไปมีส่วนร่วม มีอาจารย์ที่ผ่านการอบรมวิศวกรสังคมเป็นที่ปรึกษา

5. แนวทางในการส่งเสริมสนับสนุนให้คณาจารย์และบุคลากรเข้าสู่ตำแหน่งที่สูงขึ้น

อาจารย์

- สนับสนุนให้อาจารย์เข้าร่วมอบรมหรือการประชุมวิชาการต่างๆ และมีการแลกเปลี่ยนความรู้ระหว่างอาจารย์ในคณะ
- การส่งเสริมและสร้างแรงจูงใจในการพัฒนาสร้างผลงานวิจัยเพื่อการขอตำแหน่งทางวิชาการในระยะเวลาที่เหมาะสม
- จัดระบบพี่เลี้ยงเพื่อสนับสนุนให้คณาจารย์จัดทำคลังโครงการวิจัยเพื่อเตรียมเสนอขอทุนจากแหล่งทุนภายนอก รวมถึงการตีพิมพ์เผยแพร่ในวารสาร
- จัดหาผู้ทรงคุณวุฒิเป็นที่ปรึกษา และดูแลติดตามการพัฒนาผลงานวิชาการของอาจารย์ให้ตรงศาสตร์สาขาวิชา
- การแสดงความยินดีและชื่นชมในที่ประชุมคณะครุศาสตร์



บุคลากรสายสนับสนุน

- สนับสนุนให้บุคลากรเข้าร่วมอบรมหรือการประชุมวิชาการเพื่อความก้าวหน้าในตำแหน่ง และมีการแลกเปลี่ยนความรู้ระหว่างบุคลากรในคณะ
- การส่งเสริมและสร้างแรงจูงใจในการพัฒนาฝีมือปฏิบัติงานเพื่อการขอตำแหน่งทางวิชาการในระยะเวลาที่เหมาะสม
- จัดระบบพี่เลี้ยงเพื่อสนับสนุน ดูแล ติดตามการพัฒนาผลงานของบุคลากรสายสนับสนุนให้ถูกต้อง ชัดเจน
- การแสดงความยินดีเมื่อบุคลากรได้รับการแต่งตั้งให้มีตำแหน่งทางวิชาการสูงขึ้นในที่ประชุมคณะครุศาสตร์

6. การบริหารบุคลากรภายในมหาวิทยาลัยและการจัดสวัสดิการ



จัดสวัสดิการสนับสนุนและส่งเสริมให้กำลังใจกับคณาจารย์และบุคลากรจากกองทุนฯ ทั้งนี้ต้องไม่ซ้ำซ้อนกับที่มหาวิทยาลัยจัดให้

พัฒนาระบบการประเมินผลการปฏิบัติงานที่มุ่งเน้นผลลัพธ์จากการทำงาน โปร่งใส และยุติธรรม

ให้ความสำคัญกับการบริหารงานบุคคลและพัฒนาทรัพยากรมนุษย์

- สรรหาบุคลากร
- การพัฒนาอาจารย์ผู้สอนและบุคลากร พัฒนาความสามารถ สมรรถนะทางวิชาการและวิชาชีพ ทักษะทางความคิด สามารถนำทฤษฎีไปปฏิบัติได้จริง

การสร้างวัฒนธรรมองค์กรแห่งการเรียนรู้

โดยใช้ชุมชนการเรียนรู้เป็นเครื่องมือในการแลกเปลี่ยนเรียนรู้และ คัดสรรแนวปฏิบัติที่ดีหรือนวัตกรรมที่เกิดขึ้นจากการปฏิบัติงานเพื่อนำไปเผยแพร่ต่อหน่วยงานอื่นต่อไป

จัดสภาพแวดล้อมเอื้อต่อองค์กรแห่งความสุข (Happy Workplace) ออกแบบระบบงานที่สร้างแรงบันดาลใจให้แก่บุคลากรในคณะ โดยการสร้างประสบการณ์ให้บุคลากรมองเห็นคุณค่าของงานที่ตนเองทำและการสร้างประสบการณ์ให้เกิดสัมพันธภาพที่ดีในองค์กร

7. การบริหารและพัฒนาระบบงาน ทั้งการนำเทคโนโลยีดิจิทัลมาใช้ในการบริหารจัดการงาน

พัฒนาระบบและกลไก

การบริหารจัดการของคณะให้เป็นองค์กรที่มีธรรมาภิบาลและมีสมรรถนะสูง

- พัฒนาประธานสาขาเป็นผู้นำการเปลี่ยนแปลง
- จัดทำแผนกลยุทธ์โดยทุกคนมีส่วนร่วม
- จัดระบบแรงจูงใจและผลตอบแทน
- เปิดโอกาสให้บุคลากรประเมินผู้บริหาร

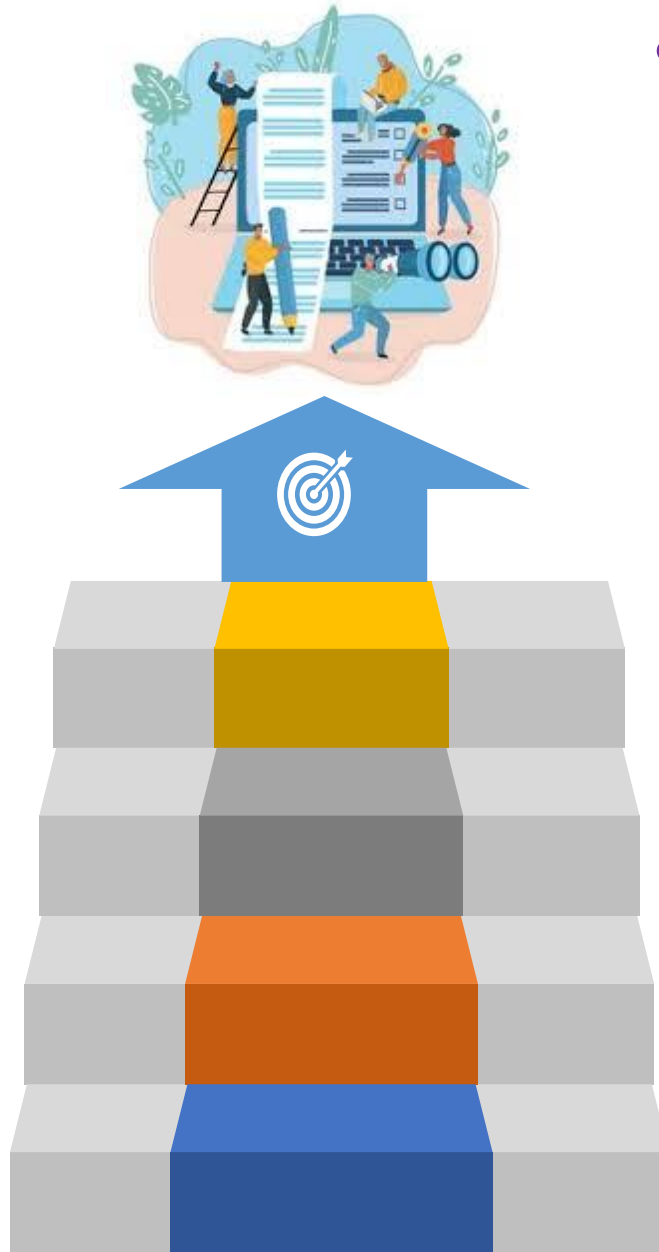


Smart Faculty

- พัฒนาระบบสารสนเทศเพื่อการตัดสินใจให้ครอบคลุมทุกระบบงานให้ถูกต้อง และเป็นปัจจุบัน
- ยกระดับสมรรถนะการใช้เทคโนโลยีของคณาจารย์และบุคลากร
- พัฒนาระบบสนับสนุน ส่งเสริม และจูงใจให้คณาจารย์และบุคลากรใช้เทคโนโลยีในการเพิ่มประสิทธิภาพการปฏิบัติงาน

8. ความร่วมมือระหว่างสถาบันอุดมศึกษาทั้งในและต่างประเทศ

- ความร่วมมือในการใช้ทรัพยากรจากหน่วยงานอื่นในชุมชน ท้องถิ่น หรือสถาบันอุดมศึกษาอื่นทั้งในประเทศและต่างประเทศตามข้อตกลงความร่วมมือ เพื่อวัตถุประสงค์ในการพัฒนาการจัดการศึกษา การวิจัย และสร้างนวัตกรรมร่วมกัน ทั้งทรัพยากรบุคคล ห้องปฏิบัติการ แหล่งเรียนรู้และฝึกปฏิบัติการวิชาชีพ
- ความร่วมมือในการจัดการศึกษา
 - การแลกเปลี่ยนคณาจารย์ในการจัดการเรียนรู้
 - การแลกเปลี่ยนนักศึกษาในการฝึกปฏิบัติการ
 - การพัฒนาแพลตฟอร์มการเรียนรู้ตลอดชีวิตแบบผสมผสานร่วมกันระหว่างสถาบันอุดมศึกษาทั้งในและต่างประเทศ



- ความร่วมมือในการวิจัยและการสร้างนวัตกรรม
 - สร้างเครือข่ายพันธมิตรในการทำวิจัยและการสร้างนวัตกรรมร่วมกับหน่วยงานทั้งในประเทศและต่างประเทศ
 - การสร้างเครือข่ายนักวิจัยร่วมระหว่างมหาวิทยาลัยราชภัฏในการพัฒนาข้อเสนอโครงการวิจัยเพื่อเสนอขอรับทุนสนับสนุนจากแหล่งทุนต่างๆ ทั้ง บพท. บพค. และ วช.
 - การนำบุคลากรซึ่งมีประสบการณ์และศักยภาพสูงจากสถาบันอุดมศึกษาทั้งในและต่างประเทศมาร่วมในการวิจัยและสร้างนวัตกรรมทางการศึกษาเพื่อยกระดับสมรรถนะนักวิจัยให้โดดเด่นและเข้มแข็ง
 - การสนับสนุนและส่งเสริมให้คณาจารย์และนักศึกษาไปร่วมทำวิจัยในสถาบันอุดมศึกษาอื่นโดยสามารถใช้ประโยชน์จากผลการวิจัยร่วมกันได้
 - จัดกิจกรรมพัฒนาศักยภาพด้านภาษาและประสบการณ์ในต่างประเทศให้กับอาจารย์และนักศึกษา
 - สนับสนุนคณาจารย์และนักศึกษาเข้าร่วมนำเสนอผลงานวิจัยในเวทีนำเสนอทั้งในประเทศและต่างประเทศ
 - การทำ **MOU** ในการใช้ทรัพยากรจากหน่วยงานอื่นในชุมชนท้องถิ่น สถาบันอุดมศึกษาทั้งในและต่างประเทศ

“ครูเป็นพลังพัฒนาชาติ
ครุศาสตร์เป็นพลังพัฒนาครู”

