



Industrial Technology
คณะเทคโนโลยีอุตสาหกรรม มหาวิทยาลัยราชภัฏลำปาง

การนำเสนอวิสัยทัศน์ ผู้สมควรดำรงตำแหน่งคณบดี คณะเทคโนโลยีอุตสาหกรรม

(ปี.ค.2568 - ก.พ.2572)

ณ ห้องประชุมโอพาร์โรจน์ มหาวิทยาลัยราชภัฏลำปาง



ผู้ช่วยศาสตราจารย์จักรกฤษณ์ ชื่นชะลา

ประวัติการศึกษา และการประสบการณ์ทำงาน

EDUCATIONAL HISTORY AND WORK EXPERIENCE

ชื่อ-สกุล

ผู้ช่วยศาสตราจารย์จักรกฤษณ์ ฮั่นยะลา

สังกัด

สาขาวิชาวิศวกรรมการบำรุงรักษา คณะเทคโนโลยีอุตสาหกรรม

ประวัติการศึกษา

วท.ม. การจัดการอุตสาหกรรม มหาวิทยาลัยเชียงใหม่ (2552)

อส.บ. วิศวกรรมอุตสาหกรรม มหาวิทยาลัยเซนต์จอร์จส์ (2539)

สาขาวิชาการที่มีความชำนาญพิเศษ

การจัดการอุตสาหกรรม

การปรับปรุงกระบวนการผลิตในโรงงาน



ประสบการณ์ทำงาน

2543-ปัจจุบัน อาจารย์ประจำ คณะเทคโนโลยีอุตสาหกรรม มหาวิทยาลัยราชภัฏลำปาง

ประวัติด้านการบริหารงาน

2566-2567 ผู้อำนวยการ สำนักคลังหน่วยกิต มหาวิทยาลัยราชภัฏลำปาง

2560-2564 คณบดี คณะเทคโนโลยีอุตสาหกรรม มหาวิทยาลัยราชภัฏลำปาง

2556-2560 รองคณบดีฝ่ายบริหาร คณะเทคโนโลยีอุตสาหกรรม มหาวิทยาลัยราชภัฏลำปาง

2552-2556 ผู้ช่วยคณบดีด้านการพัฒนาระบบงาน คณะเทคโนโลยีอุตสาหกรรม
มหาวิทยาลัยราชภัฏลำปาง

ประวัติการฝึกอบรม

- เจ้าหน้าที่ความปลอดภัยในการทำงานระดับหัวหน้างาน (จป.หัวหน้างาน)
- การฝึกยกระดับฝีมือ สาขา การจัดการบริหารงานคุณภาพ (TQM)
- การฝึกยกระดับฝีมือ สาขา การใช้เครื่องมือวัดละเอียด
- ISO 14001 Intro & Implementation and Internal Auditing
- การตรวจติดตามภายในองค์กรตามระบบ ISO 9000
- การจัดทำแผนกลยุทธ์องค์กรและการเชื่อมโยงสู่แผนปฏิบัติการ
- ISO/IEC 17024 : 2012 Course

ประสบการณ์ด้านการวิจัยในมหาวิทยาลัย หรือสถาบันอุดมศึกษา หรือหน่วยงานอื่น

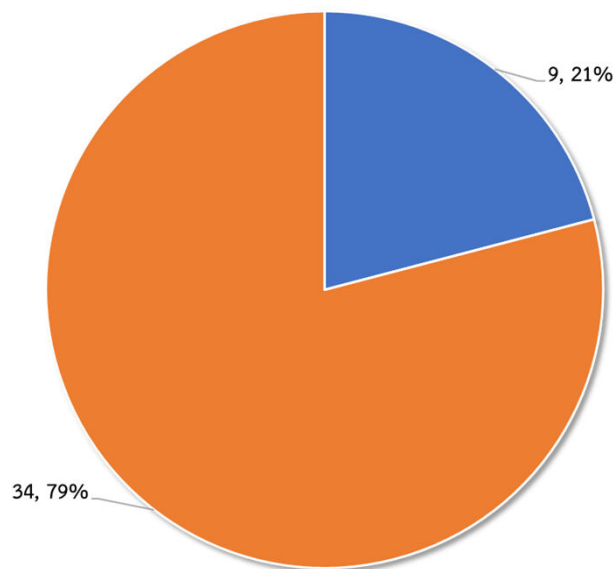
- (1) งานวิจัยเรื่อง การพัฒนาประสิทธิภาพกระบวนการผลิตกางเกงเวสในโรงงานอุตสาหกรรมเสื้อผ้าสำเร็จรูป
กรณีศึกษาบริษัท นอร์ธเทิร์น แอทไทร์ จำกัด
ตีพิมพ์เมื่อ ปีที่ 7 ฉบับที่ 1 (2557)
สำนักพิมพ์ / วารสารที่ตีพิมพ์ วารสารวิชาการเทคโนโลยีอุตสาหกรรม มหาวิทยาลัยราชภัฏลำปาง
- (2) งานวิจัยเรื่อง การพัฒนาต้นแบบเทคโนโลยีการลดความชื้นผลผลิตทางการเกษตรและวัสดุชีวภาพมูลค่าสูงด้วย
อากาศร้อนที่เหมาะสมโดยใช้แหล่งพลังงานความร้อนร่วม
ตีพิมพ์เมื่อ ปีที่ 18 ฉบับที่ 1 (2023)
สำนักพิมพ์ / วารสารที่ตีพิมพ์ วารสารวิชาการมหาวิทยาลัยราชภัฏอุตรดิตถ์
- (3) งานวิจัยเรื่อง การพัฒนาคุณภาพกลีบดอกกระเจี๊ยบแดงด้วยนวัตกรรมโรงเรือนอบแห้งพลังงานแสงอาทิตย์
กรณีศึกษา: ศูนย์เรียนรู้สมุนไพรพื้นบ้าน อำเภอแม่เมาะ จังหวัดลำปาง
ตีพิมพ์เมื่อ ปีที่ 7 ฉบับที่ 1 (2567)
สำนักพิมพ์ / วารสารที่ตีพิมพ์ วารสารวิชาการวิทยาสารบูรณาการเทคโนโลยีอุตสาหกรรมและวิศวกรรมประยุกต์

ข้อมูลพื้นฐาน คณะเทคโนโลยีอุตสาหกรรม

BASIC INFORMATION FACULTY OF INDUSTRIAL TECHNOLOGY

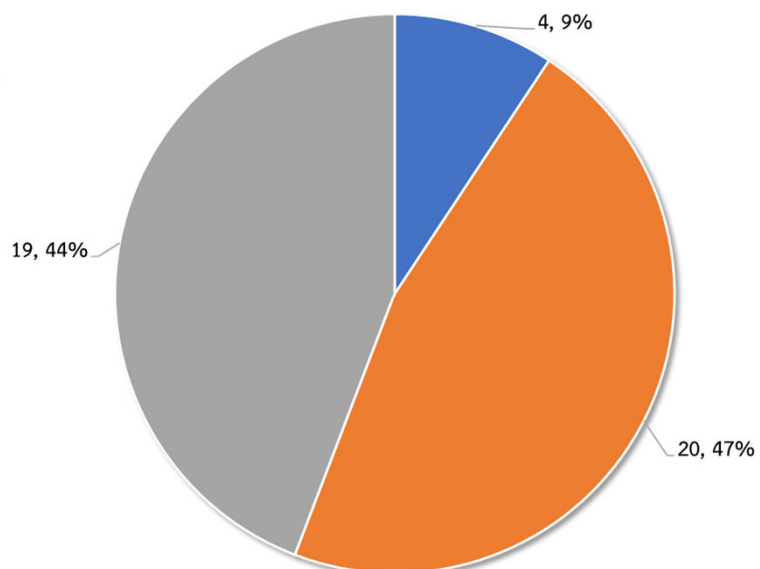
บุคลากรสายวิชาการ

วุฒิการศึกษาสูงสุด (สายวิชาการ)



■ ปริญญาเอก ■ ปริญญาโท

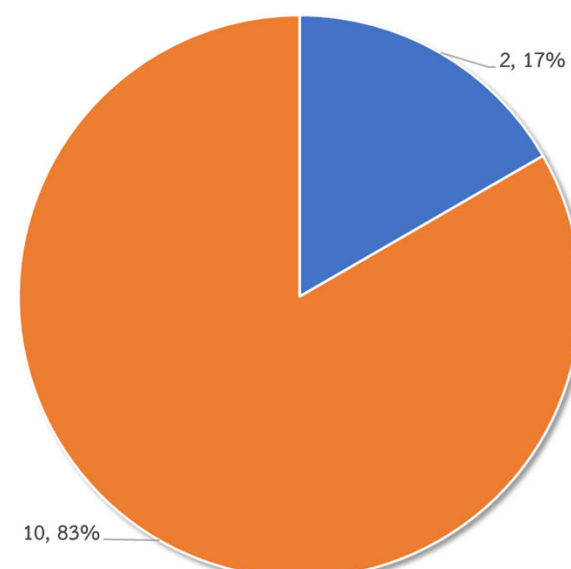
ตำแหน่งทางวิชาการ (สายวิชาการ)



■ รองศาสตราจารย์ ■ ผู้ช่วยศาสตราจารย์ ■ อาจารย์

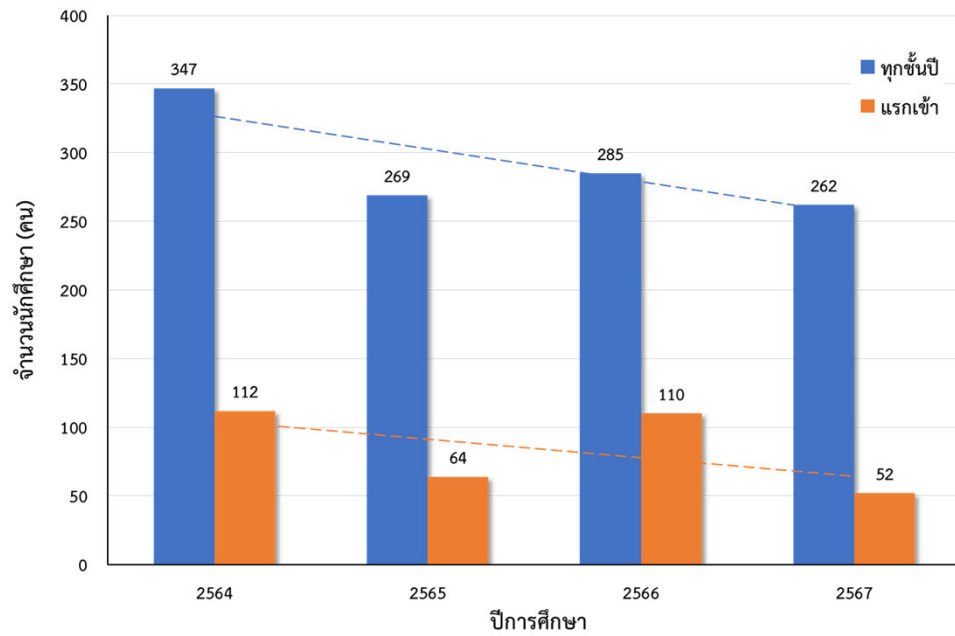
บุคลากรสายสนับสนุน

ระดับตำแหน่ง (สายสนับสนุน)

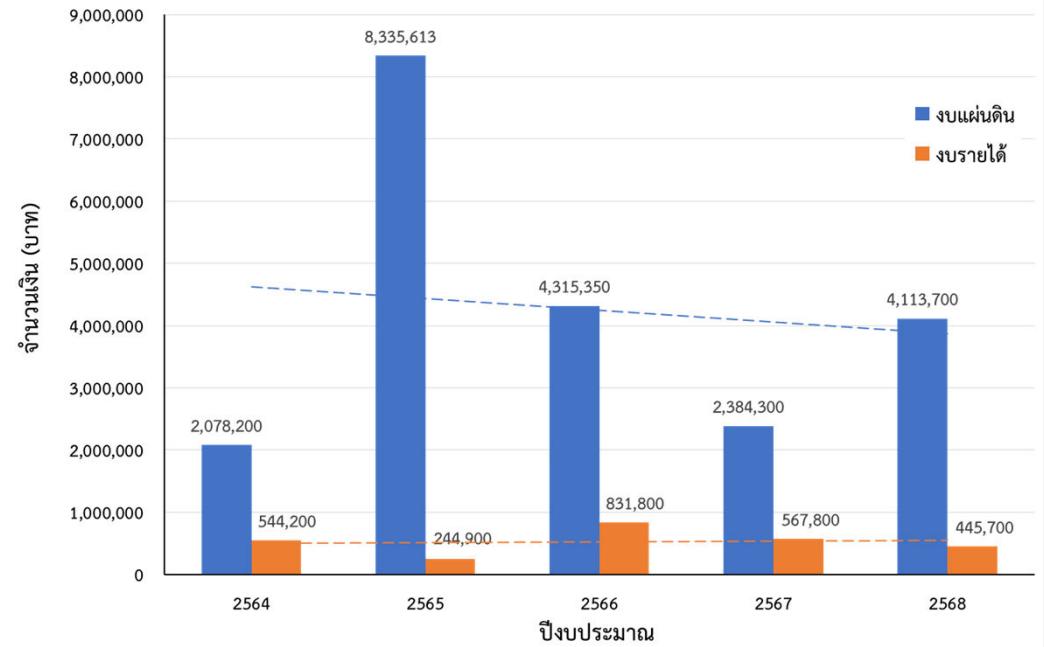


■ ชำนาญการ ■ ปฏิบัติการ

จำนวนนักศึกษา



งบประมาณ



ข้อมูล ณ เดือนมกราคม 2568

การวิเคราะห์สภาพแวดล้อม

ENVIRONMENTAL SWOT ANALYSIS



STRENGTHS

1. คณาจารย์มี**ตำแหน่งทางวิชาการสูง** คิดเป็นร้อยละ 55.81 ของคณาจารย์ทั้งหมด
2. คณาจารย์มี**ศักยภาพในการทำวิจัยสูง** มีการตีพิมพ์และเผยแพร่ผลงานวิจัยมาก คิดเป็นร้อยละ 30
3. คณาจารย์มี**ศักยภาพในการบริการวิชาการสู่ชุมชนและสังคมสูง**
4. มี**ศูนย์ถ่ายทอดวิศวกรรมและเทคโนโลยีและเป็นที่ยอมรับ**จากหน่วยงานภายนอก
5. **หลักสูตรมีความทันสมัย** มีการจัดการเรียนการสอนนวัตกรรมการใหม่ๆ และ**สอดคล้องกับ**นโยบาย Thailand 4.0 ของประเทศ

1. คณาจารย์มี**คุณวุฒิระดับปริญญาเอกต่ำ** คิดเป็นร้อยละ 20.9
ของคณาจารย์ทั้งหมด
2. **เครื่องมือวัสดุ อุปกรณ์ และครุภัณฑ์**ในการจัดการเรียนการสอนที่
ล้าสมัยไม่ทันต่อปัจจุบัน

WEAKNESSES





OPPORTUNITIES

1. หลักสูตรฯ **มีแผนการเรียนที่หลากหลาย**ทำให้รองรับกลุ่มผู้เรียนที่มีความต้องการที่หลากหลายได้
2. บุคลากรมี**ผลงานวิจัยเป็นที่ยอมรับ**ของแหล่งทุนและผู้ประกอบการ ทำให้**มีโอกาสได้รับทุนวิจัยอย่างต่อเนื่อง**
3. **การบริการวิชาการ**ให้หน่วยงานภายนอกเป็นการ**สร้างรายได้**ให้แก่คณะฯ และสามารถนำไปใช้ให้เกิดประโยชน์ในการบริหารจัดการส่วนอื่น ๆ ในคณะฯได้

THREATS



1. มหาวิทยาลัยมีหลายแห่งทำให้เกิดการแข่งขันสูง
2. คุณภาพของผู้เรียนแรกเข้ามีความรู้พื้นฐานและรายวิชาที่เกี่ยวข้องกับระดับปริญญาตรีที่ไม่สามารถศึกษาต่อยอดได้ทันที
3. นักศึกษาส่วนใหญ่ยังไม่มีความพร้อมในเรื่องของงบประมาณในการศึกษาต่อ



กลยุทธ์การศึกษายุคใหม่



เปลี่ยนจากตั้งรับเป็นเชิงรุก



ลดการเป็น supply side



เพิ่มการเป็น demand side ซึ่ง

- ต้องตอบโจทย์ตลาดแรงงานที่ทำได้
- ต้องตอบโจทย์นักศึกษาที่ทำได้
- ต้องทันต่อการเปลี่ยนแปลงของสถานการณ์ปัจจุบัน

กรอบแนวคิดการบริหารงาน

MANAGEMENT CONCEPT FRAMEWORK

กรอบแนวคิดการบริหารงาน

วิเคราะห์สภาพแวดล้อมภายในและภายนอก
(SWOT Analysis)

วิเคราะห์สภาพแวดล้อมที่มีการแข่งขัน
(Five Force Analysis)

แผนปฏิบัติการราชการระยะ 5 ปี (พ.ศ. 66-70)
(5 years LPRU action plan)

นโยบายตามยุทธศาสตร์ที่ 1
ด้านการพัฒนาท้องถิ่น

นโยบายตามยุทธศาสตร์ที่ 2
ด้านการผลิตและพัฒนาครู

นโยบายตามยุทธศาสตร์ที่ 3
ด้านการยกระดับคุณภาพการศึกษา

นโยบายตามยุทธศาสตร์ที่ 4
ด้านการพัฒนาระบบบริหารจัดการ

กลยุทธ์ที่ 1 → 9 แนวทาง

กลยุทธ์ที่ 2 → 1 แนวทาง

กลยุทธ์ที่ 1 → 3 แนวทาง

กลยุทธ์ที่ 1 → 19 แนวทาง

กลยุทธ์ที่ 2 → 5 แนวทาง

กลยุทธ์ที่ 3 → 4 แนวทาง

กลยุทธ์ที่ 1 → 4 แนวทาง

กลยุทธ์ที่ 2 → 6 แนวทาง

**4 นโยบาย 8 กลยุทธ์
51 แนวทางการดำเนินงาน**

วิสัยทัศน์ นโยบาย กลยุทธ์ และแนวทางการดำเนินงาน

VISION, POLICY, STRATEGY AND OPERATIONAL GUIDELINES

วิสัยทัศน์ (Vision)

ผลิตบัณฑิตที่มีคุณภาพเป็นที่ยอมรับของสังคม ตรงความต้องการของ
สถานประกอบการ ประพฤติตนตามจรรยาบรรณวิชาชีพ และมีจิตสำนึก
เพื่อการพัฒนาท้องถิ่น

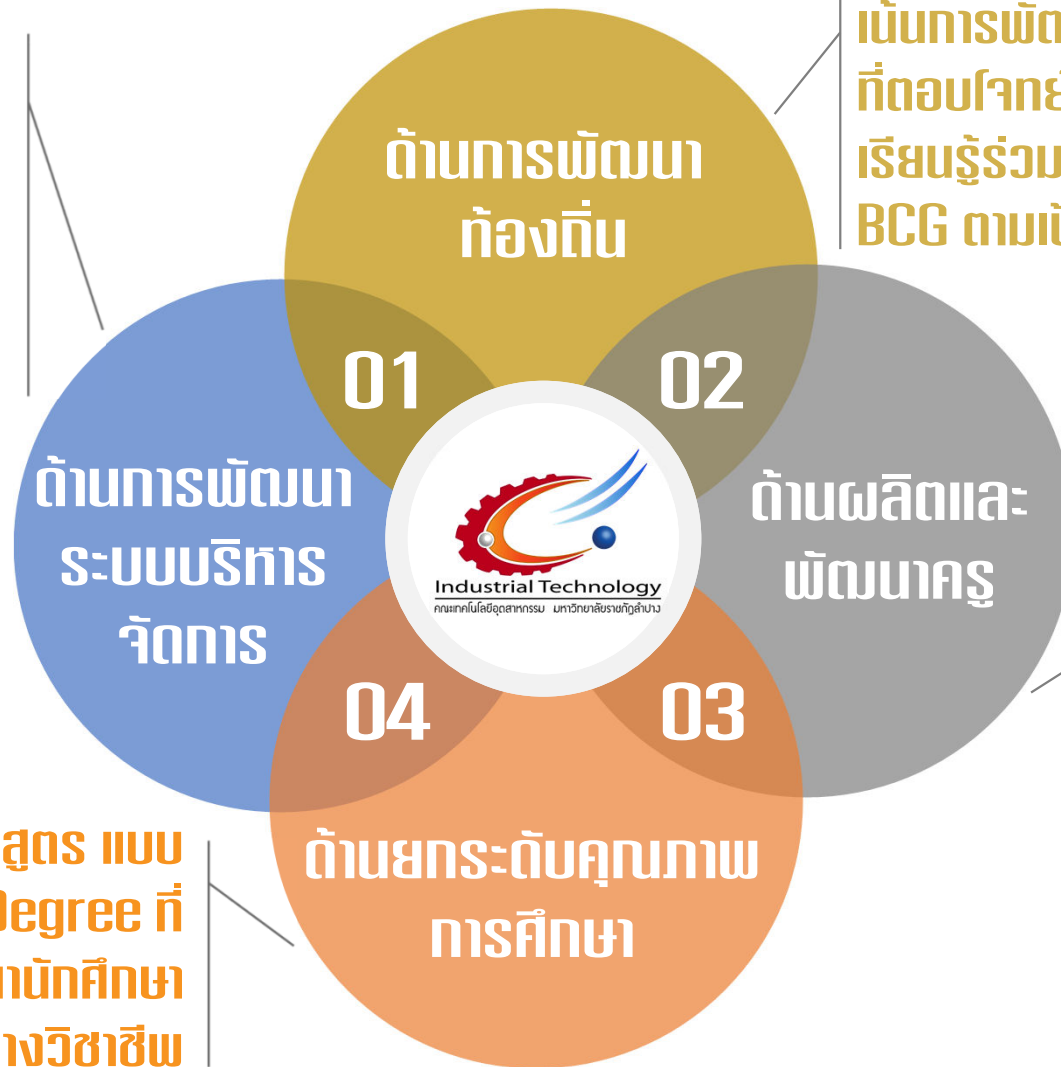
แนวทางการบริหารงาน (Managements Guidelines)

4 นโยบาย 8 กลยุทธ์ 51 แนวทางดำเนินงาน

(4 Policy 8 Strategy 51 Operational)

เน้นการพัฒนาบุคลากร
ให้มีความรู้ด้านสาขา
ที่สูงขึ้น และการนำ
เทคโนโลยีมาใช้ในการ
บริหารจัดการระบบงาน
อย่างมีประสิทธิภาพ

เน้นการพัฒนาโครงการบริการวิชาการ
ที่ตอบโจทย์พื้นที่ และการบูรณาการการ
เรียนรู้ร่วมกัน ด้วยโมเดลเศรษฐกิจ
BCG ตามเป้าหมายของ SDGs



สนับสนุนการพัฒนา
วิชาชีพครูให้มี
คุณลักษณะบัณฑิตอัน
พึงประสงค์ร่วมกับ
คณะครุศาสตร์

เน้นการพัฒนาหลักสูตร แบบ
Degree และ Non-Degree ที่
ตอบโจทย์และการพัฒนานักศึกษา
บุคลากรให้มีสมรรถนะทางวิชาชีพ

นโยบายตามยุทธศาสตร์ที่ 1 ด้านการพัฒนาท้องถิ่น

STRATEGIC POLICY 1: LOCAL DEVELOPMENT

กลยุทธ์ที่ 1 สนับสนุนการดำเนินงานโครงการบริการวิชาการ วิจัย และทำนุบำรุงศิลปวัฒนธรรมที่ตอบสนองต่อการพัฒนาชุมชนท้องถิ่นแบบมีส่วนร่วม

สาระสำคัญ

ดังนี้

- การพัฒนาโครงการฯ ให้ตรงความต้องการของชุมชน
- การบูรณาการการเรียนการสอน งานวิจัย ร่วมกับโครงการฯ
- การทำงานร่วมกันระหว่างชุมชน และเครือข่ายฯ
- การเผยแพร่ผลงานทางวิชาการที่เกิดขึ้นสู่การขอตำแหน่งฯ รับใช้สังคม

กลยุทธ์ที่ 2 สนับสนุนการดำเนินงานโครงการบริการวิชาการ วิจัย และทำนุบำรุงศิลปวัฒนธรรมให้ชุมชนท้องถิ่นมีการพัฒนาอย่างยั่งยืนตามเป้าหมายของ SDGs

สาระสำคัญ

ดังนี้

- การตอบสนองนโยบายการพัฒนาท้องถิ่นด้วยโมเดลเศรษฐกิจ BCG ตามเป้าหมายของ SDGs ของมหาวิทยาลัยฯ

นโยบายตามยุทธศาสตร์ที่ 2 ด้านผลิตและพัฒนาครู

STRATEGIC POLICY 2: TEACHER PRODUCTION AND DEVELOPMENT

กลยุทธ์ที่ 1

สนับสนุนการพัฒนาบัณฑิตครูที่มีจิตวิญญาณความเป็นครูและมีสมรรถนะทางวิชาชีพที่ตรงตามความต้องการของผู้ใช้บัณฑิต

สาระสำคัญ

ดังนี้

- การ**ปลูกฝังทักษะและประสบการณ์ด้านวิชาชีพ**ร่วมกับคณะครุศาสตร์
- การ**เตรียมความพร้อมก่อนเข้าเรียน**มัธยมศึกษาร่วมกับคณะครุศาสตร์
- การพัฒนานักศึกษาครูให้มี**คุณลักษณะบัณฑิตอันพึงประสงค์**ในศตวรรษที่ ๒๑ ร่วมกับคณะครุศาสตร์

นโยบายตามยุทธศาสตร์ที่ 3 ด้านยกระดับคุณภาพการศึกษา

STRATEGIC POLICY 3: IMPROVING THE QUALITY OF EDUCATION

กลยุทธ์ที่ 1 การผลิตบัณฑิตที่มีสมรรถนะตรงตามความต้องการของผู้ใช้บัณฑิตรองรับบริบทการเปลี่ยนแปลง

สาระสำคัญ

ดังนี้

- การจัดทำหลักสูตรปริญญาตามความต้องการของผู้ใช้บัณฑิต
- การจัดการเรียนการสอนร่วมกับสถานประกอบการ
- การพัฒนาหลักสูตรฝึกอบรมตามมาตรฐานวิชาชีพหรือมาตรฐานการทำงานที่จำเป็น
- แสวงหาภาคีเครือข่ายเพิ่มเติม
- การผลิตและเผยแพร่ผลงานของนักศึกษาในระดับชาติหรือนานาชาติ
- พัฒนาทักษะภาษาอังกฤษตามมาตรฐาน CEFR และการใช้เทคโนโลยี (Digital Literacy)
- การพัฒนานักศึกษาได้เรียนรู้ และสร้างนวัตกรรมใหม่ร่วมกับชุมชนท้องถิ่นโดยใช้ทักษะวิศวกรสังคม

กลยุทธ์ที่ 2 การพัฒนาอาจารย์ให้เป็นมืออาชีพ มีสมรรถนะที่เป็นที่ยอมรับในระดับภูมิภาค ระดับชาติ และระดับนานาชาติ

สาระสำคัญ

ดังนี้

- การพัฒนาองค์ความรู้ ทักษะ และสมรรถนะการทำงานของ **อาจารย์**
- การพัฒนาอาจารย์ให้**ผลิตผลงาน**ทางวิชาการ หรือผลงานวิจัย หรือผลงานในลักษณะต่างๆ เพื่อ**เผยแพร่**ระดับชาติและนานาชาติ

กลยุทธ์ที่ 3 การพัฒนาหลักสูตรในรูปแบบการเรียนรู้ตลอดชีวิตที่สอดคล้องกับความต้องการและความหลากหลายของผู้เรียน

สาระสำคัญ

ดังนี้

- การจัดทำ**หลักสูตรการศึกษาเรียนรู้ตลอดชีวิต**ในรูปแบบ Non-Degree (Up-skills, Re-skills, New-skills) ระหว่างศูนย์ถ่ายทอด วิศวกรรมและเทคโนโลยี และหน่วยงานเครือข่ายหรือองค์กร วิชาชีพ

นโยบายตามยุทธศาสตร์ที่ 4 ด้านการพัฒนาระบบบริหารจัดการ

STRATEGIC POLICY 4: DEVELOPMENT OF MANAGEMENT SYSTEM

กลยุทธ์ที่ 1 การส่งเสริมและสนับสนุนคณะเทคโนโลยีอุตสาหกรรมให้ได้รับการยอมรับในระดับภูมิภาคในด้านการพัฒนาท้องถิ่น

สาระสำคัญ

ดังนี้

- การจัดให้มี **“พี่เลี้ยง ผศ./รศ.”** ดูแลการผลิตและเผยแพร่ผลงานของอาจารย์ในระดับชาติหรือนานาชาติ เพื่อการขอตำแหน่งที่สูงขึ้น
- การจัดให้มี **“พี่เลี้ยง ชำนาญการ/ชำนาญการพิเศษ”** ดูแลการผลิตผลงานของบุคลากรสายสนับสนุน เพื่อการขอตำแหน่งที่สูงขึ้น
- การส่งเสริมอาจารย์ให้ไป**ศึกษาต่อ**ในระดับปริญญาเอก

กลยุทธ์ที่ 2 การสร้างระบบบริหารจัดการคณะเทคโนโลยีอุตสาหกรรมที่มีประสิทธิภาพและคล่องตัว มุ่งเน้นการสร้างธรรมาภิบาล

สาระสำคัญ

ดังนี้

- การปรับและ**พัฒนาเทคโนโลยีเพื่อสนับสนุนการดำเนินงาน**ด้านต่าง ๆ เช่น ประเมินผลความพึงพอใจของผู้รับบริการ ข้อมูล MOU ข้อมูลผลการศึกษาของ น.ศ. ข้อมูลด้านการฝึกอบรมต่าง ๆ เป็นต้น
- การ**สร้างความรู้ความเข้าใจ**ในการประเมินคุณธรรมและความโปร่งใสในการบริหารงาน **(ITA)** ให้กับบุคลากรและนักศึกษา

ทิศทางการพัฒนาในอนาคต (จุดขาย)

FUTURE DEVELOPMENT DIRECTION (SELLING POINTS)

ทิศทางการพัฒนาในอนาคต (จุดขาย)

- 1 เป็นผู้ทดสอบมาตรฐานฝีมือแรงงาน ภายใต้ศูนย์ถ่ายทอดวิศวกรรมและเทคโนโลยี
- 2 จัดการเรียนการสอนในแต่ละชุดวิชาเน้นการปฏิบัติจริง (Work Integrated Learning: WIL)
- 3 หลักสูตรร่วมผลิตระหว่างมหาวิทยาลัยและสถานประกอบการ (Cooperative and Work Integrated Education: CWIE)
- 4 นำเทคโนโลยีที่ทันสมัยและมีห้องปฏิบัติการเคลื่อนที่มาใช้
- 5 หลักสูตรแบบบูรณาการเพื่อพัฒนาคนสู่การเรียนรู้ตลอดชีวิต (Re-skills, Up-skills และ New-Skills)

ทศุดทมาขการพัฒนานาใน 4 ปี (ปี.ค. 2568 - ก.พ. 2572)

ปีที่ 3

หลักสูตร Non-Skills >2 หลักสูตร
เครือข่ายความร่วมมือ >1 เครือข่าย

ปีที่ 1

หลักสูตร Non-Skills >1 หลักสูตร
เครือข่ายความร่วมมือ >1 เครือข่าย



ปีที่ 4

หลักสูตร Non-Skills >2 หลักสูตร
เครือข่ายความร่วมมือ >1 เครือข่าย

ปีที่ 2

หลักสูตร Non-Skills >2 หลักสูตร
เครือข่ายความร่วมมือ >1 เครือข่าย

“ ผมอยากให้ทุกคนใน
คณะเทคโนโลยีอุตสาหกรรม
มองเห็นเป้าหมายเดียวกัน
และใช้ศักยภาพของตนเองอย่าง
เต็มที่เต็มกำลัง เพื่อพัฒนาคณะ
เทคโนโลยีอุตสาหกรรมของเรา
ไปสู่จุดหมายที่เราทุกคนต้องการ
ด้วยกัน”

ผศ.จักรกฤษณ์ ฮั่นยะลา

9 กุมภาพันธ์ 2568



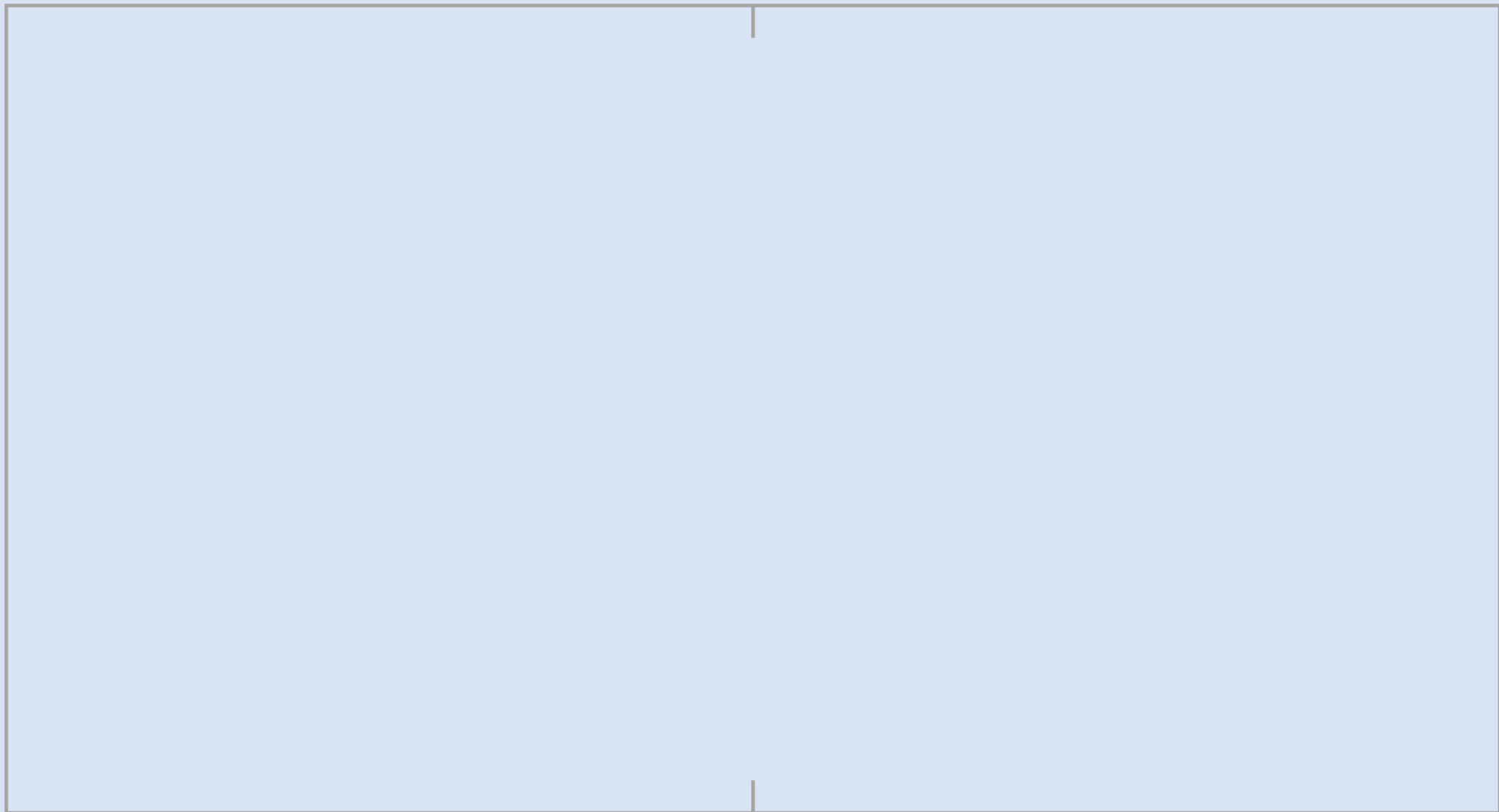


เบอร์ 1

ผศ.จักรกฤษณ์ ฮั่นยะลา

ขอบคุณทุกท่านที่ให้ออกาส

Thank you all for the opportunity.





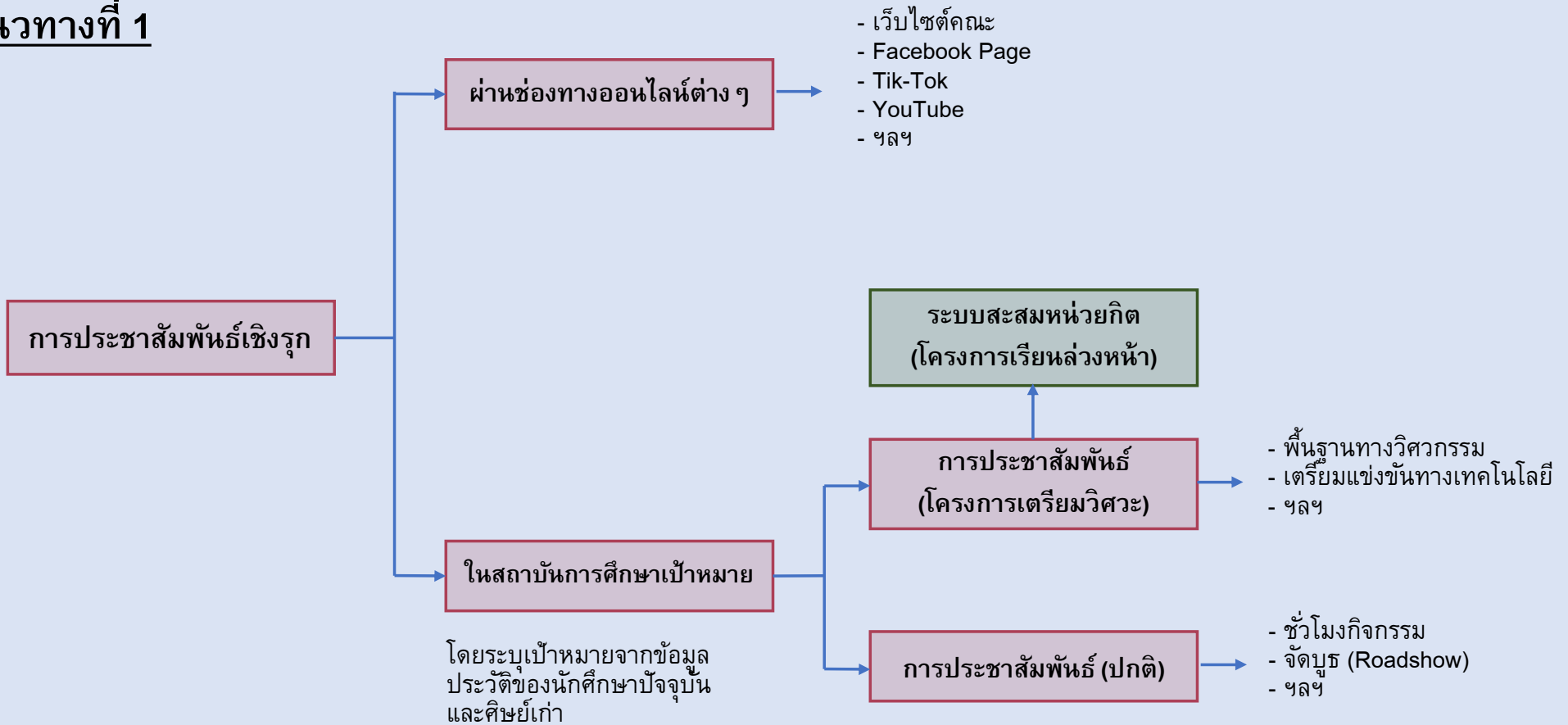
แนวทางการปฏิบัติตามนโยบาย สภามหาวิทยาลัย

GUIDELINES FOR COMPLIANCE WITH
UNIVERSITY COUNCIL POLICIES



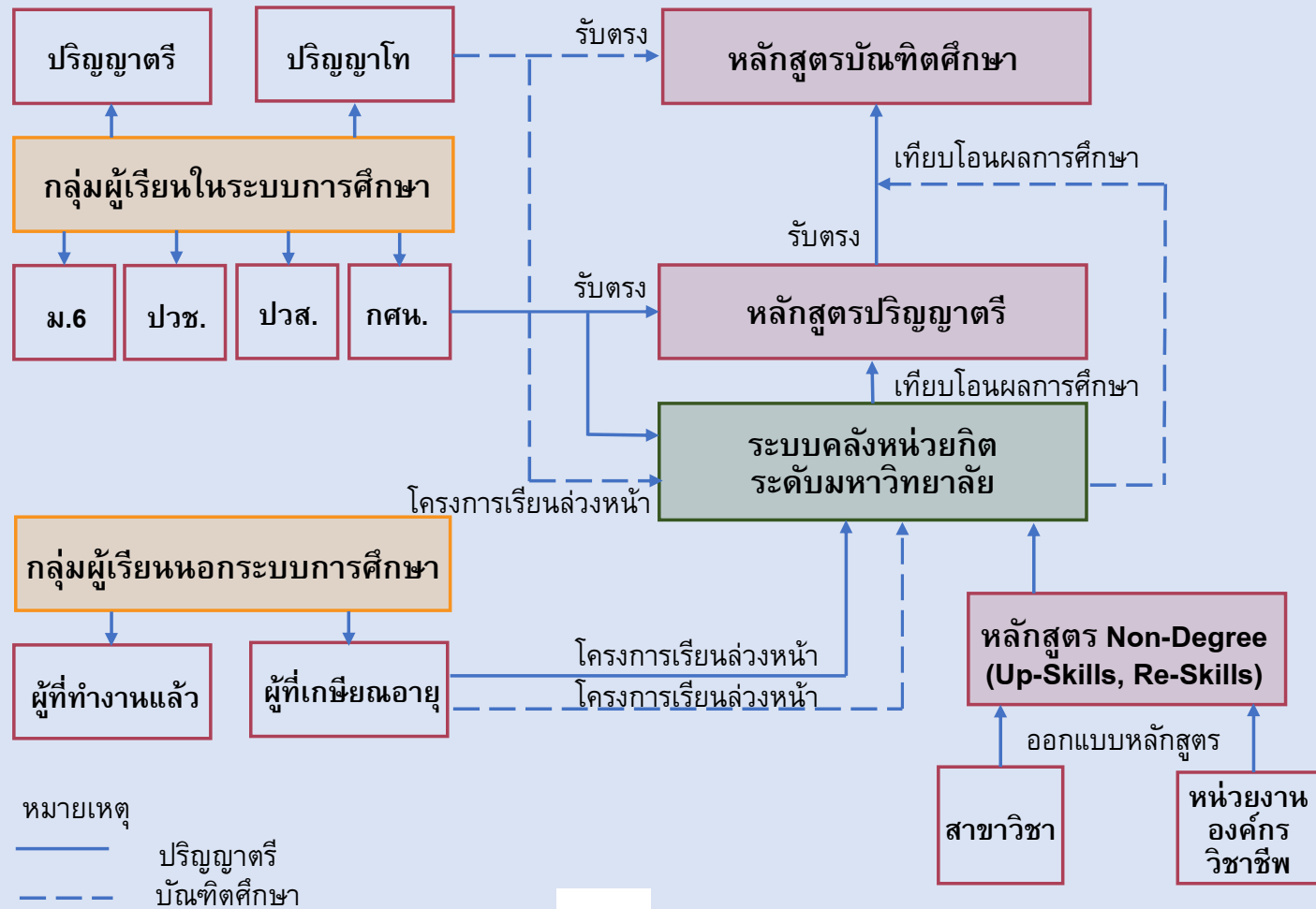
1. แนวทางการเพิ่มจำนวนการรับนักศึกษาให้เป็นไปตามแผนที่กำหนด

แนวทางที่ 1

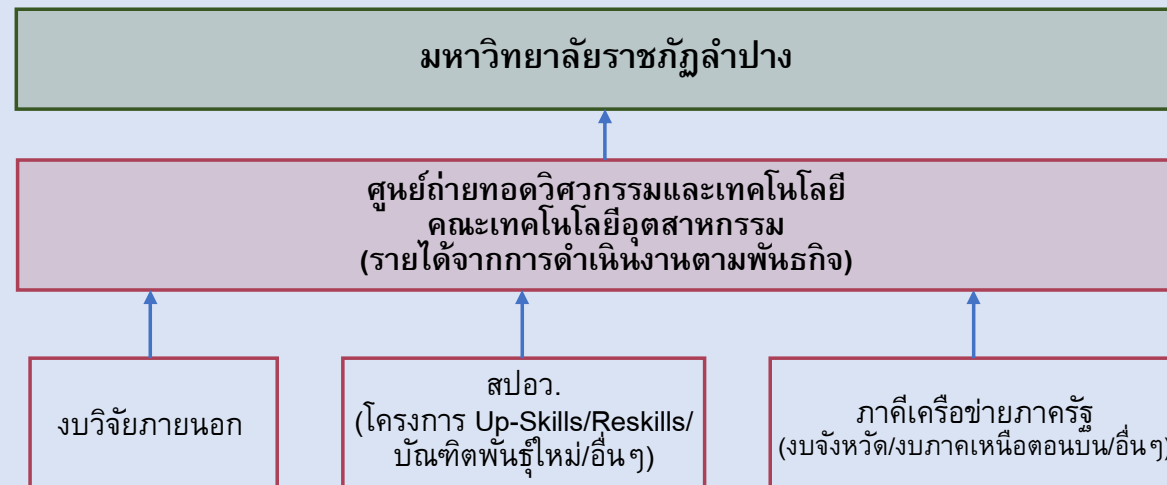


1. แนวทางการเพิ่มจำนวนการรับนักศึกษาให้เป็นไปตามแผนที่กำหนด (ต่อ)

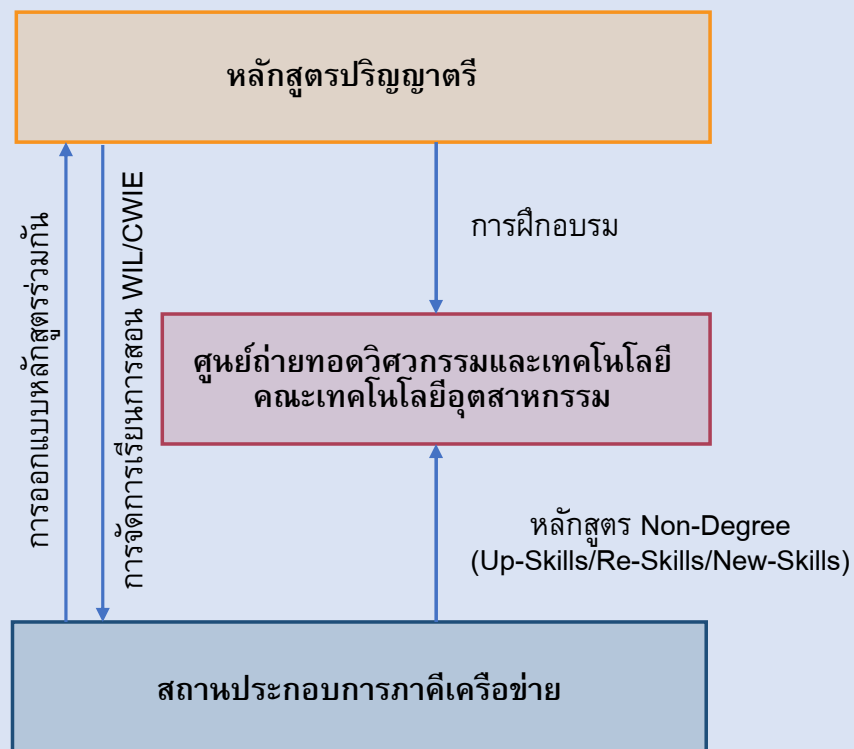
แนวทางที่ 2



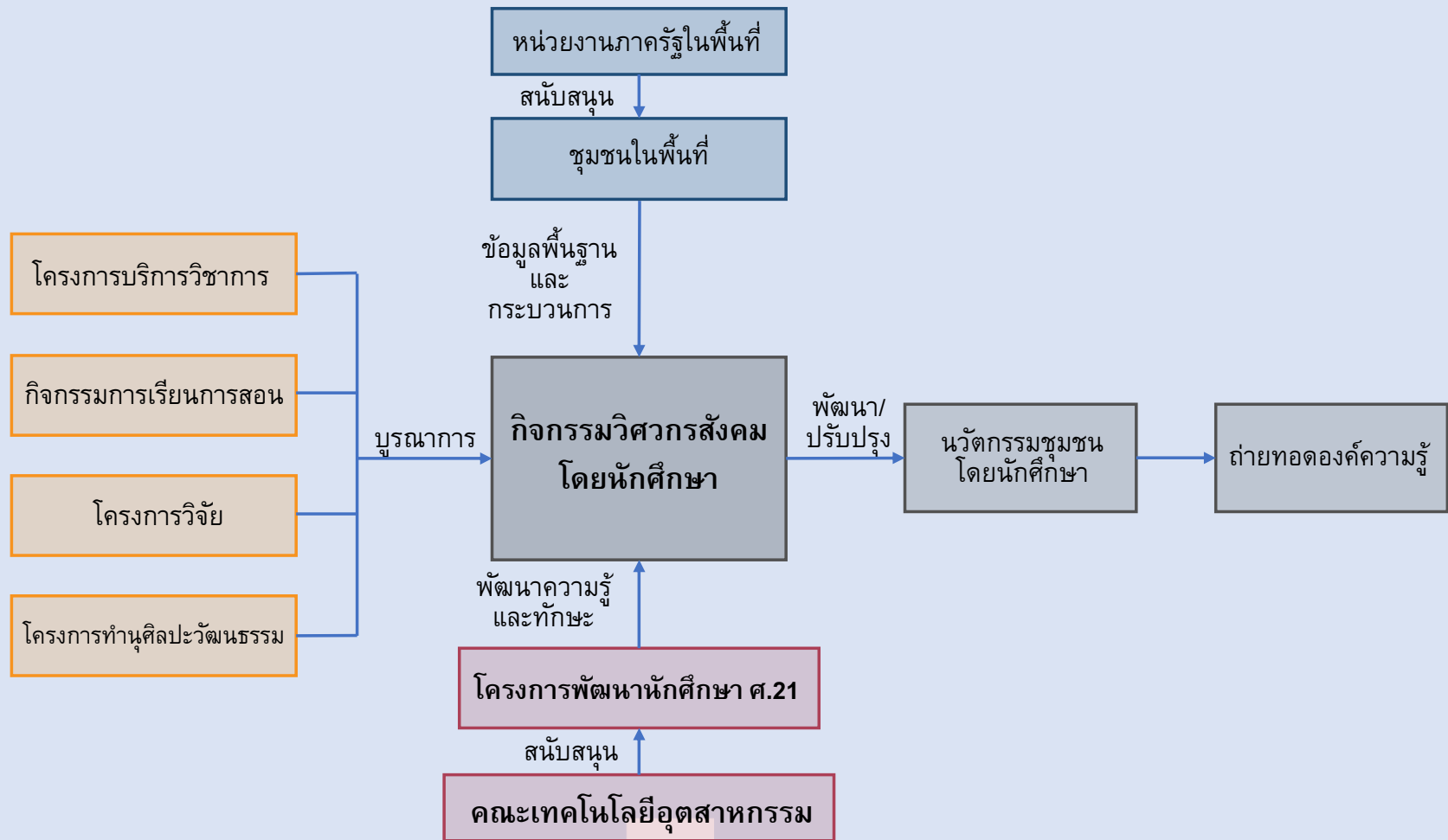
2. แนวทางการแสวงหางบประมาณเพิ่มเติม



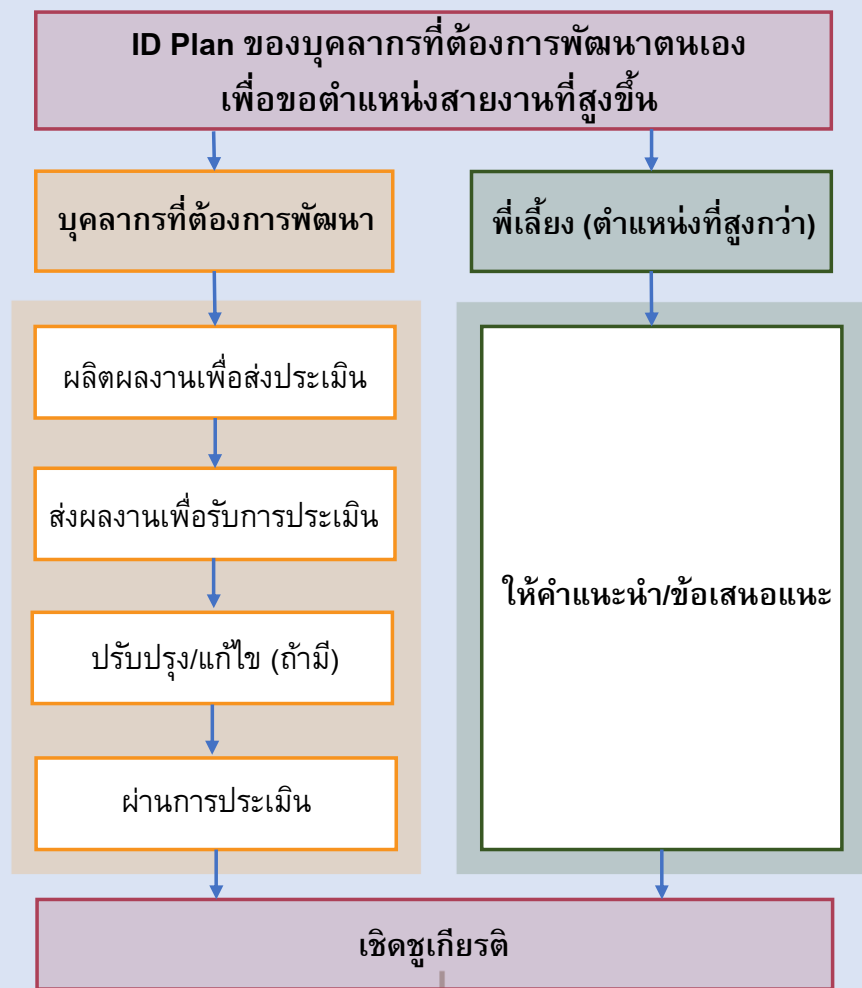
3. แนวทางเพื่อจัดการเรียนการสอนร่วมกับสถานประกอบการ



4. แนวทางการพัฒนาทักษะวิศวกรสังคม และทักษะในศตวรรษที่ 21 ให้แก่นักศึกษา



5. แนวทางการส่งเสริมสนับสนุนบุคลากรเข้าสู่งานที่สูงขึ้น



6. แนวทางการบริหารบุคลากรภายในมหาวิทยาลัยและการจัดสวัสดิการ เพื่อเสริมสร้างขวัญกำลังใจในการทำงานให้แก่บุคลากร

การเชิดชูเกียรติให้กับบุคลากรดีเด่นในลักษณะ ดังนี้

- 1) การมอบเกียรติบัตร
- 2) การเผยแพร่ประชาสัมพันธ์ผ่านช่องทางออนไลน์
- 3) การเผยแพร่ผ่านบอร์ดประชาสัมพันธ์ของคณะ

↑ ระบบการคัดเลือกที่โปร่งใส ยึดหลักธรรมาภิบาล

ผู้ที่ได้รับตำแหน่ง
ตามสายงานที่สูงขึ้น

ผู้ที่ได้รับทุนวิจัย
ภายนอก

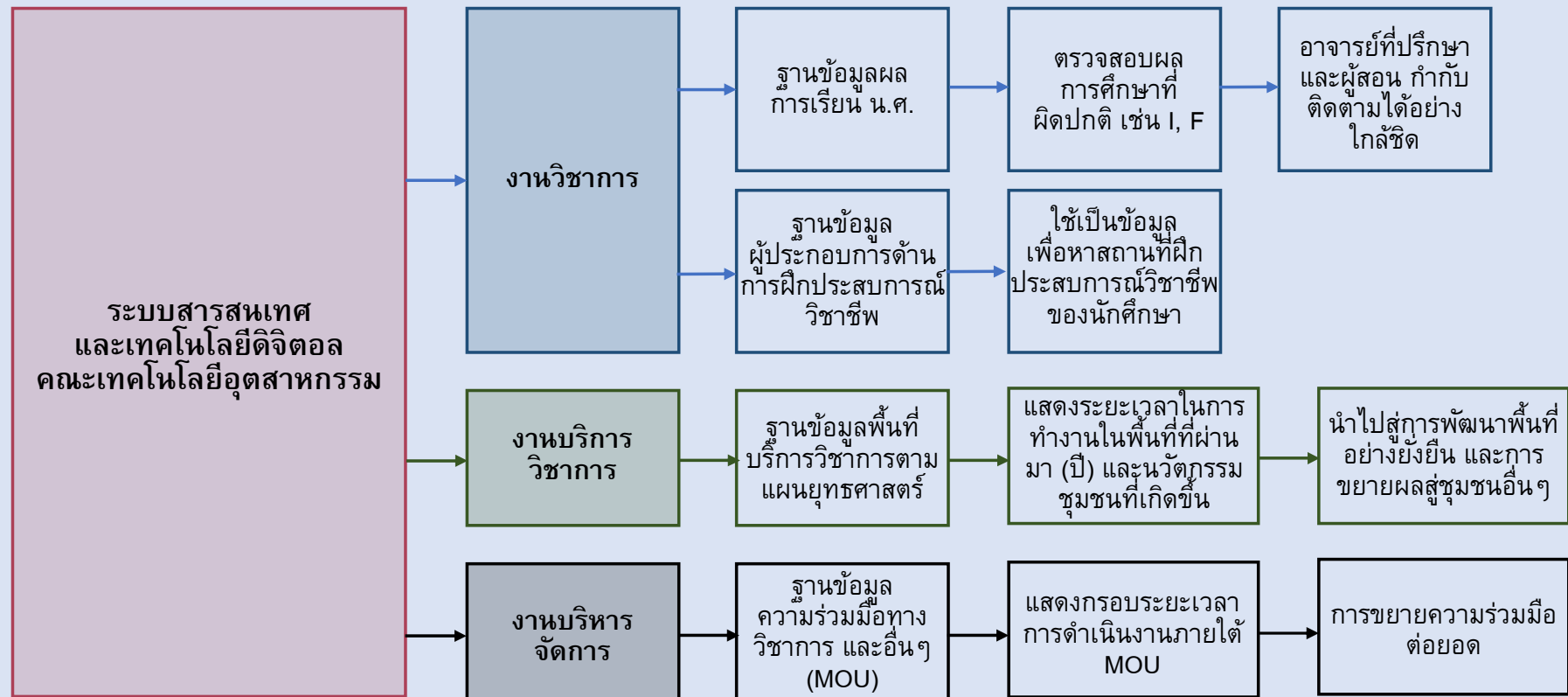
ผู้ที่ได้ตีพิมพ์งานวิจัย
ระดับชาติและนานาชาติ

งานบริการวิชาการดีเด่น

งานสอนดีเด่น

ผู้ที่ได้รับรางวัล
ระดับชาติและนานาชาติ

7. แนวทางการบริหารและพัฒนาระบบงาน กึ่งการนำเทคโนโลยีดิจิทัล มาใช้ในการบริหารจัดการงานต่าง ๆ



8. แนวทางการร่วมมือระหว่างสถาบันอุดมศึกษาทั้งในและต่างประเทศ ตามกฎกระทรวงความร่วมมือระหว่างสถาบันอุดมศึกษา พ.ศ. 2567

