



การเสนอแนวทางการบริหารสถาบันวิจัยและพัฒนา
และแนวทางในการนำแผนเชิงนโยบายไปสู่การปฏิบัติ
ของผู้เข้ารับการสรรหาเป็นบุคคลผู้สมควรดำรงตำแหน่ง
ผู้อำนวยการสถาบันวิจัยและพัฒนา
ตามแผนปฏิบัติราชการ ระยะ ๕ ปี (พ.ศ. ๒๕๖๖ – ๒๕๗๐)



ผู้ช่วยศาสตราจารย์ปรารธนา โกวิทยางกูร

มหาวิทยาลัยราชภัฏลำปาง
กุมภาพันธ์ ๒๕๖๘



การเสนอแนวทางการบริหารสถาบันวิจัยและพัฒนา
และแนวทางในการนำแผนเชิงนโยบายไปสู่การปฏิบัติ
ของผู้เข้ารับการสรรหาเป็นบุคคลผู้สมควรดำรงตำแหน่ง
ผู้อำนวยการสถาบันวิจัยและพัฒนา
ตามแผนปฏิบัติราชการ ระยะ ๕ ปี (พ.ศ. ๒๕๖๖ – ๒๕๗๐)

ผู้ช่วยศาสตราจารย์ปรารณา โกวิทยางกูร

มหาวิทยาลัยราชภัฏลำปาง

กุมภาพันธ์ ๒๕๖๘

สารบัญ

	หน้า
ตอนที่ ๑ ประวัติและผลงาน	
ก. ข้อมูลส่วนตัว	๑
ข. ประวัติการศึกษา	๑
ค. ประสบการณ์ด้านการสอนในมหาวิทยาลัยหรือสถาบันอุดมศึกษา	๑
ง. ประสบการณ์ด้านการวิจัยในมหาวิทยาลัย หรือสถาบันอุดมศึกษา หรือหน่วยงานอื่น	๒
จ. ประสบการณ์ด้านการบริหารมหาวิทยาลัยหรือสถาบันการอุดมศึกษา	๕
ฉ. เคยดำรงตำแหน่งกรรมการสภามหาวิทยาลัย หรือสถาบันอุดมศึกษา	๖
ช. ตำแหน่งวิชาการ	๖
ซ. รางวัล	๖
ฌ. การทำงานกับหน่วยงานภายนอก	๖
ตอนที่ ๒ การเสนอแนวทางการบริหารสถาบันวิจัยและพัฒนา	
ปรัชญา	๘
วิสัยทัศน์	๙
พันธกิจ	๙
กรอบแนวความคิด	๙
ความเชื่อมโยงระหว่างยุทธศาสตร์ของมหาวิทยาลัยกับนโยบายของสถาบันวิจัยและพัฒนา	๑๐
วิสัยทัศน์ พันธกิจ นโยบาย และเป้าประสงค์ ของสถาบันวิจัยและพัฒนาโดยภาพรวม	๑๑
นโยบายที่ ๑ พัฒนาระบบบริหารงานวิจัยที่สามารถเชื่อมโยงภารกิจด้านการบริการวิชาการ น้อมนำศาสตร์พระราชาและพระราโชบายสู่การปฏิบัติ	๑๒
นโยบายที่ ๒ การพัฒนาคุณภาพงานวิจัย	๑๒
นโยบายที่ ๓ จัดระบบและกลไกสนับสนุนการเผยแพร่ผลงานวิจัย นวัตกรรม และงานสร้างสรรค์ใน ระดับชาติและนานาชาติ	๑๓

นโยบายที่ ๔ สร้างเครือข่ายความร่วมมือด้านการวิจัย การบริการวิชาการอย่าง ต่อเนื่อง	๑๓
นโยบายที่ ๕ การบริหารจัดการองค์กรอย่างมีประสิทธิภาพ	๑๔
การนำนโยบายสู่การปฏิบัติ	๑๔
แผนที่กลยุทธ์ (Strategy Map) ตามนโยบายที่ ๑	๑๕
แผนที่กลยุทธ์ (Strategy Map) ตามนโยบายที่ ๒	๑๗
แผนที่กลยุทธ์ (Strategy Map) ตามนโยบายที่ ๓	๑๘
แผนที่กลยุทธ์ (Strategy Map) ตามนโยบายที่ ๔	๒๐
แผนที่กลยุทธ์ (Strategy Map) ตามนโยบายที่ ๕	๒๒
แนวทางปฏิบัติตามนโยบายสภามหาวิทยาลัย	๒๔



ประวัติของผู้ที่ได้รับการเสนอชื่อ
เข้ารับการสรรหาเป็นบุคคลผู้สมควรดำรงตำแหน่งผู้อำนวยการสถาบันวิจัยและพัฒนา
มหาวิทยาลัยราชภัฏลำปาง

ตอนที่ ๑ ประวัติและผลงาน

ก. ข้อมูลส่วนตัว

ชื่อนางสาวปรารณา..... นามสกุล..... โกวิทยางกูร.....
วันเดือนปีเกิดวันที่ ๒๗ กันยายน พ.ศ. ๒๕๑๒..... อายุ.....๕๕.....ปี.....
ปัจจุบันดำรงตำแหน่ง
.....อาจารย์ประจำสาขาวิชาวิธีวิทยาการวิจัยและการประเมิน คณะครุศาสตร์ มหาวิทยาลัยราชภัฏ
.....ลำปาง.....
ที่อยู่บ้านเลขที่ ๒๐ ถนนเจริญประเทศ ซอย ๑ ตำบลช้างคลาน อำเภอเมือง
.....จังหวัดเชียงใหม่ ๕๐๑๐๐
หมายเลขโทรศัพท์ที่ติดต่อได้.....๐๘๑-๓๘๗๐๗๘๕.....

ข. ประวัติการศึกษา

- (๑) ปริญญาตรีบริหารธุรกิจบัณฑิต (บธ.บ.)..... สาขาวิชาบริหารธุรกิจ.....
มหาวิทยาลัย/ สถาบันมหาวิทยาลัยเชียงใหม่..... ปีที่สำเร็จการศึกษา...๒๕๓๖.....
(๒) ปริญญาโทศึกษาศาสตรมหาบัณฑิต (ศษ.ม.)..... สาขาวิชาวิจัยและสถิติการศึกษา.....
มหาวิทยาลัย/ สถาบันมหาวิทยาลัยเชียงใหม่..... ปีที่สำเร็จการศึกษา...๒๕๔๓.....
(๓) ปริญญาเอกการศึกษาดุษฎีบัณฑิต (กศ.ด.)..... สาขาวิชาวิจัยและประเมินผลการศึกษา.....
มหาวิทยาลัย/ สถาบันมหาวิทยาลัยนเรศวร..... ปีที่สำเร็จการศึกษา...๒๕๕๑.....

ค. ประสบการณ์ด้านการสอนในมหาวิทยาลัยหรือสถาบันอุดมศึกษา

- (๑) หลักสูตรครุศาสตรบัณฑิต มหาวิทยาลัยราชภัฏลำปาง
วิชา ๑. การวิจัยเพื่อพัฒนาการเรียนรู้ ๒. การวิจัยทางการศึกษา ๓. สถิติเพื่อการวิเคราะห์
ข้อมูลทางการศึกษา พ.ศ. ๒๕๕๖ – ปัจจุบัน
(๒) หลักสูตรครุศาสตรบัณฑิต มหาวิทยาลัยราชภัฏลำปาง
วิชาการบริหารจัดการคุณภาพในสถานศึกษา พ.ศ. ๒๕๕๖ – ๒๕๕๘
(๓) หลักสูตรครุศาสตรบัณฑิต มหาวิทยาลัยราชภัฏลำปาง

- วิชาการประกันคุณภาพการศึกษา พ.ศ. ๒๕๕๙ – ปัจจุบัน
- (๔) หลักสูตรประกาศนียบัตรวิชาชีพครู มหาวิทยาลัยราชภัฏลำปาง
วิชา ๑. การวิจัยเพื่อพัฒนาการเรียนรู้ ๒. การวัดและประเมินผลการเรียนรู้
พ.ศ. ๒๕๕๖ – ปัจจุบัน
- (๕) หลักสูตรประกาศนียบัตรวิชาชีพครู มหาวิทยาลัยราชภัฏลำปาง
วิชาการประกันคุณภาพทางศึกษา พ.ศ. ๒๕๕๘ – ปัจจุบัน
- (๖) หลักสูตรครุศาสตรมหาบัณฑิต สาขาวิชาหลักสูตรและการสอน มหาวิทยาลัยราชภัฏลำปาง
วิชา สถิติเพื่อการวิจัยทางการศึกษา พ.ศ. ๒๕๕๙ – ๒๕๖๒
วิชา วิธีวิทยาการวิจัยทางหลักสูตรและการสอน พ.ศ. ๒๕๖๒ – ปัจจุบัน
- (๗) หลักสูตรครุศาสตรมหาบัณฑิต สาขาวิชาบริหารการศึกษา มหาวิทยาลัยราชภัฏลำปาง
วิชา สถิติและวิธีวิทยาการวิจัยทางการบริหารการศึกษา พ.ศ. ๒๕๖๒ – ปัจจุบัน
- (๘) หลักสูตรศึกษาศาสตรมหาบัณฑิต สาขาวิชาวิธีวิทยาการวิจัยและการประเมิน มหาวิทยาลัยราชภัฏ
ลำปาง วิชา ๑) วิธีวิทยาการวิจัยทางการศึกษา ๑ ๒) วิธีวิทยาการวิจัยทางการศึกษา ๒
๓) สัมมนาการวิจัยและการประเมิน พ.ศ. ๒๕๖๔ – ๒๕๖๗
- (๘) หลักสูตรศึกษาศาสตรบัณฑิต มหาวิทยาลัยเชียงใหม่
วิชาวิจัยชั้นเรียน พ.ศ. ๒๕๕๐ – ๒๕๕๕
- (๙) หลักสูตรศึกษาศาสตรมหาบัณฑิต สาขาวิชาวิจัยและสถิติการศึกษา มหาวิทยาลัยเชียงใหม่
วิชา ๑. วิจัยทางการศึกษา ๒. สถิติอ้างอิงเพื่อการวิจัยทางการศึกษา ๓. การประมวลผลข้อมูล
ในการวิจัยทางการศึกษา พ.ศ. ๒๕๕๑ – ๒๕๕๕

ง. ประสบการณ์ด้านการวิจัยในมหาวิทยาลัย หรือสถาบันอุดมศึกษา หรือหน่วยงานอื่น
ผลงานวิจัยที่เผยแพร่ (ระหว่างปี พ.ศ.๒๕๖๑-๒๕๖๖)

ปรารธนา โกวิทยางกูร และเกษนิย์ อินอ้าย. (๒๕๖๑). วิจัยเชิงปฏิบัติการแบบมีส่วนร่วมเพื่อ

พัฒนาความสามารถในการทำวิจัยของครูผู้สอนในสังกัดเขตพื้นที่การศึกษาประถมศึกษา
ลำปาง เขต ๑. รายงานสืบเนื่องจากการประชุมวิชาการและนำเสนอผลงานวิจัย
ระดับชาติครั้งที่ ๔: ๒๕๖๑”ครุศาสตร์วิจัย” วันที่ ๗ กรกฎาคม ๒๕๖๑ คณะครุศาสตร์
มหาวิทยาลัยราชภัฏลำปาง. หน้า ๑๑๑ – ๑๒๕.

กมลทิพย์ จิตใจเลิศงาม และปรารธนา โกวิทยางกูร. (๒๕๖๒). การศึกษาผลสัมฤทธิ์
ทางการเรียนรู้เรื่องกระบวนการเปลี่ยนแปลงของโลก ดาราศาสตร์และอวกาศ ที่ใช้
รูปแบบวัฏจักรการเรียนรู้ ๕ ขั้น (๕Es) ของนักเรียนชั้นมัธยมศึกษาปีที่ ๔ โรงเรียนวชิรป่าซาง
จังหวัดลำพูน. รายงานสืบเนื่องจากการประชุมวิชาการและนำเสนอผลงานวิจัยระดับชาติ :
ครุศาสตร์วิจัย ๒๕๖๒ ครั้งที่ ๕ วันที่ ๑๓ กรกฎาคม ๒๕๖๒ มหาวิทยาลัยราชภัฏลำปาง.
หน้า ๒๖-๓๖.

เสาวพร พงศ์ไพศรีภูกุล และปรารธนา โกวิทยางกูร. (๒๕๖๒). การศึกษาผลสัมฤทธิ์ทางการเรียน
ฟิสิกส์ ของนักเรียนชั้นมัธยมศึกษาปีที่ ๔ โรงเรียนปางมะผ้าพิทยาสรรพ์ จังหวัด

แม่ฮ่องสอน โดยใช้แบบฝึกทักษะ. รายงานสืบเนื่องจากการประชุมวิชาการและนำเสนอ ผลงานวิจัยระดับชาติ: “ครุศาสตร์วิจัย ๒๕๖๒ ครั้งที่ ๕” วันที่ ๑๓ กรกฎาคม ๒๕๖๒ มหาวิทยาลัยราชภัฏลำปาง. หน้า ๓๘๓-๓๘๓.

ปรารธนา โกวิทยางกูร. (๒๕๖๓). การส่งเสริมความสามารถของครูผู้สอนในการพัฒนาทักษะการคิดวิเคราะห์ของนักเรียนระดับประถมศึกษา ในอำเภอเมืองลำปาง. วารสารการพัฒนาชุมชนและคุณภาพชีวิต. ปีที่ ๘ ฉบับที่ ๒ (พฤษภาคม-สิงหาคม ๒๕๖๓). หน้า ๓๑๔-๓๒๖.

ปรารธนา โกวิทยางกูร. (๒๕๖๕). การเสริมสร้างสุขภาวะของผู้สูงอายุ โดยการมีส่วนร่วมของชุมชนตำบลม่อนปิ่น อำเภอฝาง จังหวัดเชียงใหม่. วารสารนาคบุตรปริทรรศน์ มหาวิทยาลัยราชภัฏนครศรีธรรมราช. ปีที่ ๑๔ ฉบับที่ ๓ (กันยายน-ธันวาคม ๒๕๖๕) หน้า ๙๑-๑๐๐.

ปรารธนา โกวิทยางกูร. (๒๕๖๕). การส่งเสริมทักษะการอ่านและการเขียนของนักเรียนในโรงเรียนตำรวจตระเวนชายแดน โดยใช้โรงเรียนเป็นฐาน. วารสารชุมชนวิจัย มหาวิทยาลัยราชภัฏนครราชสีมา. ปีที่ ๑๖ ฉบับที่ ๔ (ตุลาคม-ธันวาคม ๒๕๖๕) หน้า ๙๗-๑๐๙.

ปรารธนา โกวิทยางกูร. (๒๕๖๖). การจัดการเรียนรู้โดยใช้วิจัยเป็นฐานเพื่อเสริมสร้างสมรรถนะการวิจัยสำหรับนักศึกษาระดับประกาศนียบัตรวิชาชีพครู มหาวิทยาลัยราชภัฏลำปาง. วารสารครุศาสตร์ คณะครุศาสตร์ มหาวิทยาลัยราชภัฏนครสวรรค์. ปีที่ ๖ ฉบับที่ ๒ (พฤษภาคม-สิงหาคม ๒๕๖๖) หน้า ๒๘-๓๘.

Govittayangkul, P., Phutthima, B., & Muangmool, S. (๒๐๒๓). The Development of Digital Tools to Assess and Enhance the Ethic Children Development in Early Childhood Development Centers. *Asian Journal of Education and Training*. ๙(๒), ๕๙-๖๕.

ผลงานวิจัย (พ.ศ.๒๕๕๔-๒๕๖๗)

วิจัยเดี่ยว

- ๑) การจัดการเรียนรู้ผ่านสื่ออิเล็กทรอนิกส์ (E-learning) ด้วยโปรแกรม Moodle รายวิชาสถิติเพื่อการวิเคราะห์ข้อมูลทางการศึกษา ภาคเรียนที่ ๑/๒๕๕๖ (ได้รับทุนสนับสนุนจากงบประมาณเงินรายได้คณะครุศาสตร์ มหาวิทยาลัยราชภัฏลำปาง), ๒๕๕๖
- ๒) ผลการใช้เทคนิคการให้ข้อมูลย้อนกลับทันทีเพื่อพัฒนาผลสัมฤทธิ์ในวิชาสถิติเพื่อการวิเคราะห์ข้อมูลทางการศึกษา คณะครุศาสตร์ มหาวิทยาลัยราชภัฏลำปาง (ได้รับทุนสนับสนุนจากมหาวิทยาลัยราชภัฏลำปาง), ๒๕๕๗
- ๓) การวิจัยเชิงปฏิบัติการแบบมีส่วนร่วม เพื่อส่งเสริมความสามารถของครูผู้สอนในการพัฒนาทักษะการคิดวิเคราะห์ของนักเรียนระดับประถมศึกษา ในอำเภอเมืองลำปาง (ได้รับทุนสนับสนุนจากมหาวิทยาลัยราชภัฏลำปาง), ๒๕๕๙

วิจัยร่วม

หัวหน้าโครงการวิจัย

- ๑) รายงานผลการติดตามโครงการฝึกอบรมหลักสูตรครูบรรณรักษ์ภายใต้โครงการยกระดับคุณภาพผู้บริหารสถานศึกษาและครูทั้งระบบตามแผนปฏิบัติการไทยเข้มแข็ง(ได้รับทุนสนับสนุนจากสำนักงานคณะกรรมการการศึกษาขั้นพื้นฐาน กระทรวงศึกษาธิการ), ๒๕๕๔
- ๒) การพัฒนาทักษะการประเมินการเรียนรู้ในศตวรรษที่ ๒๑ ของครูผู้สอนในระดับปฐมวัยในจังหวัดลำปาง (ได้รับทุนสนับสนุนจากมหาวิทยาลัยราชภัฏลำปาง), ๒๕๕๗

ผู้วิจัยร่วม

- ๑) รายงานการสังเคราะห์ผลการวิจัยในโครงการวิจัยและพัฒนาส่งเสริมนวัตกรรมเครือข่ายการเรียนรู้ของครูและบุคลากรทางการศึกษาเพื่อพัฒนาคุณภาพผู้เรียน (ได้รับทุนสนับสนุนจากสำนักงานเลขาธิการสภาการศึกษา กระทรวงศึกษาธิการ), ๒๕๕๔
- ๒) การประเมินโครงการแผนงานทักษะชีวิตเพื่อเสริมสร้างการจัดการศึกษาที่มีคุณภาพ (ได้รับทุนสนับสนุนจาก Pestalozzi Children's Foundation สวิสเซอร์แลนด์), ๒๕๕๔
- ๓) การประเมินผลการดำเนินงานของแผนสนับสนุนโครงการเปิดรับทั่วไปและนวัตกรรมในช่วงระยะเวลา ตั้งแต่ ๑ ตุลาคม ๒๕๕๐ จนถึง ๓๐ กันยายน ๒๕๕๓ (ได้รับทุนสนับสนุนจากสำนักงานกองทุนสนับสนุนการสร้างเสริมสุขภาพ), ๒๕๕๔
- ๔) การประเมินผลการฝึกอบรมและผลการเนิงานของศูนย์เครือข่ายสถาบันอุดมศึกษามหาวิทยาลัยเชียงใหม่ (ได้รับทุนสนับสนุนจากสำนักงานคณะกรรมการการศึกษาขั้นพื้นฐาน กระทรวงศึกษาธิการ ภายใต้ความร่วมมือระหว่างคณะครุศาสตร์ จุฬาลงกรณ์มหาวิทยาลัยและศูนย์เครือข่ายสถาบันอุดมศึกษามหาวิทยาลัยเชียงใหม่), ๒๕๕๔
- ๕) การวิจัยและพัฒนารูปแบบการพัฒนาครูและผู้บริหารสถานศึกษา แบบใช้โรงเรียนเป็นฐานในโรงเรียนขนาดเล็ก จังหวัดเชียงใหม่และจังหวัดเชียงราย (ได้รับทุนสนับสนุนจากสำนักงานเลขาธิการสภาการศึกษา กระทรวงศึกษาธิการ), ๒๕๕๔
- ๖) โครงการประเมินหลักสูตรศึกษาศาสตรบัณฑิต (๕ ปี) คณะศึกษาศาสตร์ มหาวิทยาลัยเชียงใหม่ (ได้รับทุนสนับสนุนจากงบประมาณเงินรายได้คณะศึกษาศาสตร์ มหาวิทยาลัยเชียงใหม่), ๒๕๕๕
- ๗) การศึกษาความเหมาะสมของเวลาเปิดและปิดภาคเรียนในสถาบันการศึกษาทุกระดับเพื่อรองรับการเปิดเสรีทางการศึกษาในอาเซียนปี ๒๕๕๘ (ได้รับทุนสนับสนุนจากมหาวิทยาลัยราชภัฏลำปาง), ๒๕๕๕
- ๘) การประเมินผลโครงการความร่วมมือในการจัดตั้งวิทยาลัยเทคนิค กฟผ. แม่เมาะ (วิทยาลัยเทคโนโลยีและการจัดการ กฟผ. แม่เมาะ) ได้รับทุนสนับสนุนจากการไฟฟ้าฝ่ายผลิตแห่งประเทศไทย (แม่เมาะ), ๒๕๕๗
- ๑๐) รูปแบบการพัฒนาศักยภาพการจัดการเรียนรู้ในศตวรรษที่ ๒๑ ของครูโดยใช้เครือข่ายบูรณาการในโรงเรียนประถมศึกษ อำเภอมืองปาน จังหวัดลำปาง (ได้รับทุนสนับสนุนจากมหาวิทยาลัยราชภัฏลำปาง และสำนักงานกองทุนสนับสนุนการวิจัย (สกว.), ๒๕๕๘
- ๑๑) การสร้างกระบวนการความร่วมมือในการพัฒนาศักยภาพครู ในการจัดกิจกรรมลดเวลาเรียน

เพิ่มเวลารู้ ของโรงเรียนนาร่องในเขตอำเภอเมืองปาน จังหวัดลำปาง (ได้รับทุนสนับสนุนจาก มหาวิทยาลัยราชภัฏลำปาง และสำนักงานกองทุนสนับสนุนการวิจัย (สกว) ปีงบประมาณ ๒๕๕๙)

๑๒) การพัฒนารูปแบบการเสริมสร้างทักษะการเรียนรู้ด้านสุขภาวะของนักเรียนปกากะญอ โดยใช้ระบบเครือข่ายในโรงเรียนประถมศึกษา อำเภอเสริมงาม จังหวัดลำปาง (ได้รับทุนสนับสนุนจาก ศูนย์ความเป็นเลิศการวิจัยสุขภาพชนชาติพันธุ์ มหาวิทยาลัยแม่ฟ้าหลวง ภายใต้การบริหารจัดการโครงการวิจัย กลุ่มเรื่องการลดความเหลื่อมล้ำในสังคมไทย: ประเด็นสุขภาพ ประจำปี พ.ศ.๒๕๖๑)

๑๒) การเสริมสร้างสุขภาวะของผู้สูงอายุ โดยการมีส่วนร่วมของชุมชนตำบลม่อนปิ่น อำเภอฝาง จังหวัดเชียงใหม่. (ได้รับทุนสนับสนุนจากเครือข่ายวิจัยภาคเหนือตอนบน มหาวิทยาลัยเชียงใหม่ ปีงบประมาณ ๒๕๖๓)

๑๓) การพัฒนาเครื่องมือดิจิทัลเพื่อประเมินและส่งเสริมพัฒนาการของเด็กชาติพันธุ์ในศูนย์พัฒนาเด็กเล็ก (ศูนย์ความเป็นเลิศการวิจัยสุขภาพชนชาติพันธุ์ มหาวิทยาลัยแม่ฟ้าหลวงภายใต้การบริหารจัดการโครงการวิจัยในประเด็นการลดความเหลื่อมล้ำการเข้าถึงระบบบริการสุขภาพประชาชน ชาวเขาประเทศไทย ระยะที่ ๒, ปีงบประมาณ ๒๕๖๓)

๑๔) การส่งเสริมทักษะการอ่านและการเขียนของนักเรียนในโรงเรียนตำรวจตระเวนชายแดน โดยใช้โรงเรียนเป็นฐาน. (ได้รับทุนสนับสนุนจากมหาวิทยาลัยราชภัฏลำปาง และ วช. ปีงบประมาณ ๒๕๖๔)

๑๕. การจัดการเรียนรู้โดยใช้วิจัยเป็นฐานเพื่อเสริมสร้างสมรรถนะการวิจัยสำหรับนักศึกษาระดับประกาศนียบัตรวิชาชีพครู มหาวิทยาลัยราชภัฏลำปาง. (ได้รับทุนสนับสนุนจากหลักสูตรประกาศนียบัตรวิชาชีพครู มหาวิทยาลัยราชภัฏลำปาง. ปีงบประมาณ ๒๕๖๔)

๑๖) โครงการวิจัย “การบริหารจัดการเรียนรู้ฐานสมรรถนะ สำหรับนักเรียนระดับประถมศึกษา โรงเรียนในพื้นที่พิเศษ จังหวัดลำปาง” (ได้รับการสนับสนุนทุนวิจัยงบประมาณ มหาวิทยาลัยราชภัฏลำปางและ วช.ปีงบประมาณ ๒๕๖๖)

งานวิจัยที่กำลังดำเนินการ

๑) การเสริมสร้างทักษะสมองอย่างมีส่วนร่วม เพื่อพัฒนาคุณภาพชีวิตของเด็กชาติพันธุ์ระดับปฐมวัย ในโรงเรียนตำรวจตระเวนชายแดน (กำลังดำเนินการ โดยได้รับทุนสนับสนุนจากมหาวิทยาลัยราชภัฏลำปาง และวช ปีงบประมาณ ๒๕๖๗)

จ. ประสบการณ์ด้านการบริหารมหาวิทยาลัยหรือสถาบันการอุดมศึกษา

- | | |
|--|------------------|
| (๑) คณบดีคณะครุศาสตร์ มหาวิทยาลัยราชภัฏลำปาง | พ.ศ. ๒๕๖๐ – ๒๕๖๔ |
| (๒) รองคณบดีฝ่ายวิชาการและวิจัย
คณะครุศาสตร์ มหาวิทยาลัยราชภัฏลำปาง | พ.ศ. ๒๕๕๘ – ๒๕๖๐ |
| (๓) ผู้ช่วยคณบดีฝ่ายวิชาการและวิจัย
คณะครุศาสตร์ มหาวิทยาลัยราชภัฏลำปาง | พ.ศ. ๒๕๕๗ – ๒๕๕๘ |

- (๔) ประธานหลักสูตรครุศาสตรมหาบัณฑิต สาขาวิชาการวัด ประเมิน และวิจัยทางการศึกษา
คณะครุศาสตร์ มหาวิทยาลัยราชภัฏลำปาง พ.ศ. ๒๕๕๖ – ๒๕๕๙
- (๕) ประธานหลักสูตรครุศาสตรมหาบัณฑิต สาขาวิชาการวิจัยและประเมินผลการศึกษา
คณะครุศาสตร์ มหาวิทยาลัยราชภัฏลำปาง พ.ศ. ๒๕๕๙ – ๒๕๖๔
- (๖) ประธานหลักสูตรครุศาสตรมหาบัณฑิต สาขาวิชาวิธีวิทยาการวิจัยและประเมิน
คณะครุศาสตร์ มหาวิทยาลัยราชภัฏลำปาง พ.ศ. ๒๕๖๔ – ๒๕๖๗
- (๗) หัวหน้างานวิจัย คณะครุศาสตร์ มหาวิทยาลัยราชภัฏลำปาง พ.ศ. ๒๕๕๗ - ๒๕๕๘

ฉ. เคยดำรงตำแหน่งกรรมการสภามหาวิทยาลัย หรือสถาบันอุดมศึกษา

- (๑) คณะกรรมการประจำคณะครุศาสตร์ มหาวิทยาลัยราชภัฏลำปาง พ.ศ. ๒๕๕๘ – ๒๕๖๔
- (๒) คณะกรรมการครุศึกษามหาวิทยาลัยราชภัฏลำปาง พ.ศ. ๒๕๕๘ – ๒๕๖๔

ช. ตำแหน่งวิชาการ

- (๑) ผู้ช่วยศาสตราจารย์ สาขาการศึกษา อนุสาขาการวิจัยและการประเมิน ปี พ.ศ. ๒๕๖๐
มหาวิทยาลัยราชภัฏลำปาง

ซ. รางวัล

๑. ได้รับรางวัลผู้ได้รับการประเมินด้านการจัดการเรียนรู้จากนักศึกษาสูงสุด ของสาขาวิชาการวัด ประเมินและวิจัยทางการศึกษา ประจำปีภาคเรียนที่ ๒/๒๕๕๘
๒. ได้รับรางวัลผู้ได้รับการประเมินด้านการจัดการเรียนรู้จากนักศึกษาสูงสุด ของสาขาวิชาการการวิจัย และประเมินการศึกษา ประจำปีภาคเรียนที่ ๑/๒๕๕๙ ถึง ๒/๒๕๖๐
๓. ได้รับรางวัลผู้ได้รับการประเมินด้านการจัดการเรียนรู้จากนักศึกษาสูงสุด ของสาขาวิชาวิธีวิทยาการ วิจัยและการประเมิน ประจำปีภาคเรียนที่ ๑/๒๕๖๑ ถึง ภาคเรียนที่ ๒/๒๕๖๖

ณ. การทำงานกับหน่วยงานภายนอก (ความเชี่ยวชาญด้านการวิจัย การทดสอบ การวัดและประเมินผล)

- ๑) เป็นผู้เชี่ยวชาญในการพิจารณาเครื่องมือสำหรับนักศึกษาระดับปริญญาโท-เอก
ในสถาบันอุดมศึกษา และครูผู้สอน สังกัดสำนักงานคณะกรรมการการศึกษาขั้นพื้นฐาน
(สพฐ.)
- ๒) เป็นผู้ทรงคุณวุฒิด้านการวิจัยและประเมินผล ในคณะกรรมการติดตาม ตรวจสอบ
ประเมินผล และนิเทศการศึกษาของพื้นที่การศึกษาประถมศึกษาลำปาง เขต ๒
ตั้งแต่ พ.ศ.๒๕๖๓ ถึง ปัจจุบัน
- ๓) เป็นผู้ทรงคุณวุฒิด้านการศึกษา ในคณะกรรมการบริหารมหาวิทยาลัยการกีฬาแห่ง
ประเทศไทย วิทยาเขตลำปาง ตั้งแต่ พ.ศ.๒๕๖๓ ถึง ๒๕๖๗
- ๔) เป็นประธานคณะกรรมการสถานศึกษา โรงเรียนเทศบาล ๗ (ศิรินาวินวิทยา) สำนักการศึกษา
เทศบาลนครลำปาง ตั้งแต่ พ.ศ.๒๕๖๔ ถึง ปัจจุบัน
- ๕) เป็นคณะกรรมการตรวจสอบคัดเลือกโครงการผลิตครูเพื่อพัฒนาท้องถิ่นปี พ.ศ. ๒๕๖๑
ของประเทศไทย ณ สำนักทดสอบทางการศึกษาและจิตวิทยา มหาวิทยาลัย
ศรีนครินทรวิโรฒ

- ๖) เป็นวิทยากรอบรมในหลักสูตร “ฝึกอบรมครูตามมาตรฐานความรู้และประสบการณ์วิชาชีพ” ให้แก่บุคลากรทางการศึกษาทั่วประเทศ
- ๗) เป็นวิทยากร ในการอบรมเชิงปฏิบัติการเกี่ยวกับการวิจัยและประเมินผลการศึกษา ให้กับหน่วยงาน สถาบันทางการศึกษาต่าง ๆ
- ๘) เป็นผู้ประเมินบทความของวารสารวิชาการ ของเครือข่ายสถาบันอุดมศึกษา

ข้าพเจ้าขอรับรองว่าประวัติข้อมูลดังกล่าวข้างต้นถูกต้องตามความเป็นจริง

ลงชื่อ

(ผู้ช่วยศาสตราจารย์ปรารณา โกวิทยางกูร)

ผู้รับการเสนอชื่อ

วันที่ ...๑๘... เดือนกุมภาพันธ์..... ๒๕๖๘



ตอนที่ ๒ การเสนอแนวทางการบริหารสถาบันวิจัยและพัฒนา

แบบฟอร์มการเสนอแนวทางการบริหารสถาบันวิจัยและพัฒนา และแนวทางในการนำแผนเชิงนโยบายไปสู่การปฏิบัติ ของผู้เข้ารับการสรรหาเป็นบุคคลผู้สมควรดำรงตำแหน่งผู้อำนวยการสถาบันวิจัยและพัฒนา ตามแผนปฏิบัติราชการ ระยะ ๕ ปี (พ.ศ. ๒๕๖๖ - ๒๕๗๐)

มหาวิทยาลัยราชภัฏลำปาง มุ่งเน้นให้โอกาสทางการศึกษาแก่ประชาชน สร้างศักยภาพให้ เป็นชุมชนแห่งปัญญา พัฒนาท้องถิ่น ผลิตกำลังคนที่มีความรู้ ความสามารถและมีคุณธรรม มีจิตสำนึกในการรับใช้ท้องถิ่นและประเทศชาติ เป็นที่พึ่งทางวิชาการของท้องถิ่นให้มีความเข้มแข็งอย่างยั่งยืน ผลิตและพัฒนาครู และบุคลากรทางการศึกษา บริหารจัดการมหาวิทยาลัยด้วยเทคโนโลยีและนวัตกรรมที่ทันสมัย โปร่งใสด้วยหลักธรรมาภิบาล มีการพัฒนาอย่างก้าวหน้า ต่อเนื่องและยั่งยืน

มหาวิทยาลัยราชภัฏลำปาง มีปรัชญา คือ "มหาวิทยาลัยเพื่อการพัฒนาท้องถิ่น" โดยมีวิสัยทัศน์ว่า "มหาวิทยาลัยราชภัฏลำปางเป็นสถาบันผลิตบัณฑิตที่มีคุณภาพ มีอัตลักษณ์และบูรณาการภูมิปัญญาสู่นวัตกรรมเพื่อการพัฒนาท้องถิ่นอย่างยั่งยืน" ตามพระราชบัญญัติมหาวิทยาลัยราชภัฏ พ.ศ. ๒๕๕๗ ระบุไว้ใน มาตรา ๗ จึงได้กำหนด พันธกิจมหาวิทยาลัยราชภัฏลำปาง ๕ ประการ คือ

๑) ผลิตบัณฑิตให้มีคุณภาพ มีทัศนคติที่ดี เป็นพลเมืองดีในสังคมและมีสมรรถนะความต้องการของ ผู้ใช้บัณฑิต

๒) วิจัยสร้างองค์ความรู้และนวัตกรรมที่มีคุณภาพและได้มาตรฐานเป็นที่ยอมรับ มุ่งเน้น การบูรณาการเพื่อนำไปใช้ประโยชน์ได้อย่างเป็นรูปธรรม

๓) พัฒนาท้องถิ่นตามศักยภาพ สภาพปัญหาและความต้องการที่แท้จริงของชุมชน โดยถ่ายทอด องค์ความรู้ เทคโนโลยี และน้อมนำแนวพระราชดำริสู่การปฏิบัติ

๔) สร้างเครือข่ายความร่วมมือกับทุกภาคส่วนเพื่อการพัฒนาท้องถิ่นและเสริมสร้างความเข้มแข็ง ของผู้นำชุมชนให้มีคุณธรรมและความสามารถในการบริหารงานเพื่อประโยชน์ต่อส่วนรวม

๕) บริหารจัดการทรัพยากรภายในมหาวิทยาลัยอย่างมีประสิทธิภาพด้วยหลักธรรมาภิบาล พร้อม รองรับการเปลี่ยนแปลงเพื่อให้เกิดการพัฒนาอย่างต่อเนื่องและยั่งยืน

จากปรัชญา วิสัยทัศน์ และพันธกิจของมหาวิทยาลัย ได้ให้ความสำคัญเกี่ยวกับการสร้างองค์ ความรู้ด้วยกระบวนการวิจัย รวมถึงการพัฒนาท้องถิ่น และการสร้างเครือข่ายความร่วมมือกับทุกภาคส่วนเพื่อ การพัฒนาท้องถิ่น ดังนั้น เพื่อให้การขับเคลื่อนงานของสถาบันวิจัยและพัฒนาสอดคล้องกับปรัชญา วิสัยทัศน์ และพันธกิจของมหาวิทยาลัย ข้าพเจ้าได้ดำเนินการวิเคราะห์ สังเคราะห์ และกำหนด ปรัชญา วิสัยทัศน์ พันธกิจ และแนวทางการพัฒนาสถาบันวิจัยและพัฒนา ในปีพุทธศักราช ๒๕๖๘-๒๕๗๒ ดังนี้

ปรัชญา

วิจัยและนวัตกรรม สร้างปัญญา พัฒนาท้องถิ่น

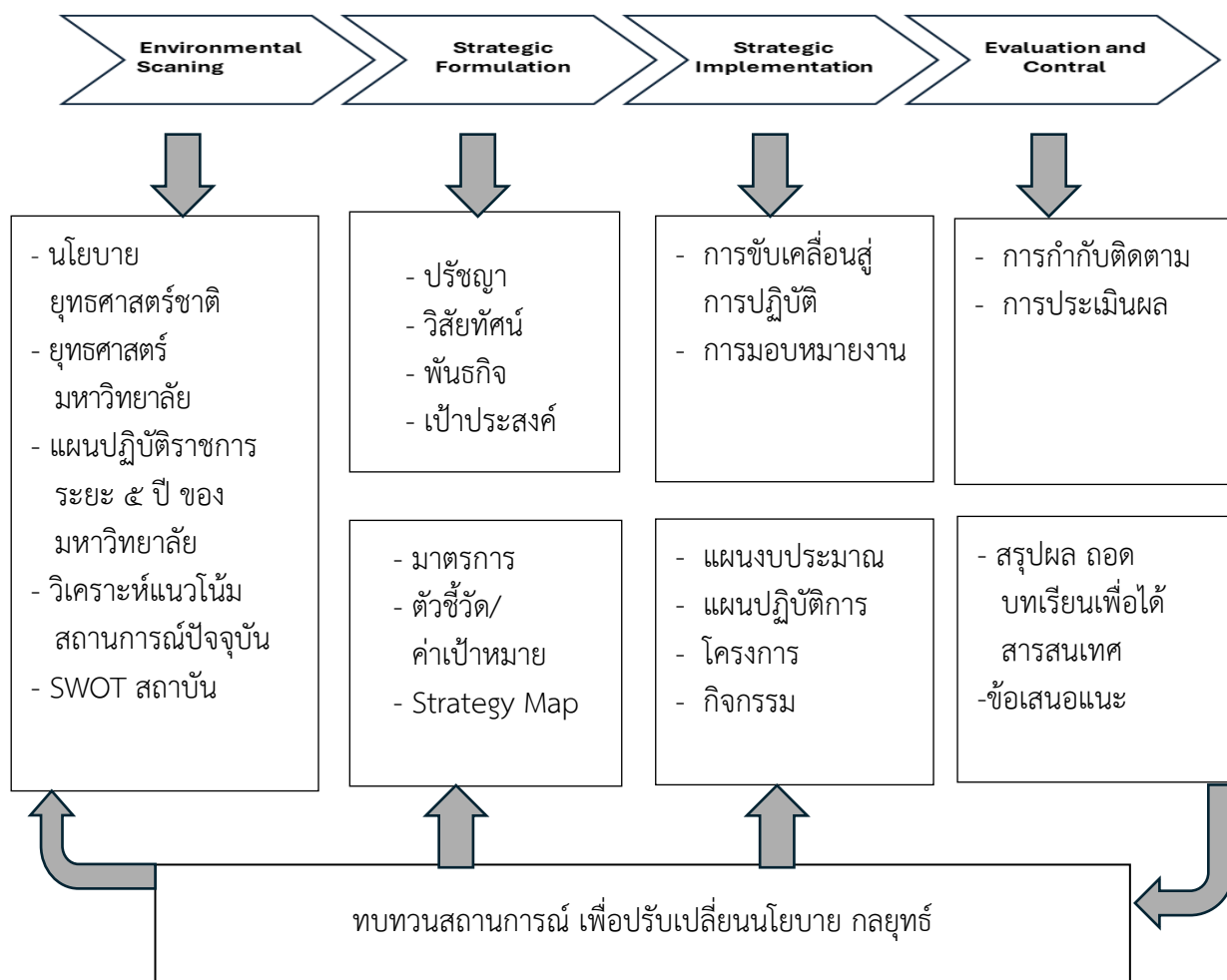
วิสัยทัศน์

สถาบันวิจัยและพัฒนา เป็นองค์กรแห่งการขับเคลื่อนนวัตกรรมการวิจัยและบริการวิชาการสู่การพัฒนาท้องถิ่นและสังคมอย่างยั่งยืน

พันธกิจ

๑. พัฒนาระบบการบริหารคุณภาพงานวิจัยและนวัตกรรมให้ได้มาตรฐานเป็นที่ยอมรับ มุ่งเน้นการบูรณาการเพื่อนำไปใช้ประโยชน์อย่างเป็นรูปธรรม
๒. สนับสนุนการพัฒนาท้องถิ่นด้วยการวิจัย การบริการวิชาการตามศักยภาพ สภาพปัญหา และความต้องการที่แท้จริงของชุมชน โดยถ่ายทอดองค์ความรู้ เทคโนโลยี นวัตกรรมศาสตร์พระราชาและพระราชโบายสู่การปฏิบัติ
๓. ส่งเสริมการเผยแพร่ผลงานวิจัย นวัตกรรมและงานสร้างสรรค์ทั้งในระดับชาติ และนานาชาติ
๔. สร้างเครือข่ายความร่วมมือทางการวิจัยและบริการวิชาการกับทุกภาคส่วนเพื่อการพัฒนาท้องถิ่น และส่งเสริมความเข้มแข็งของชุมชน
๕. พัฒนาระบบการบริหารจัดการองค์กรแบบมีส่วนร่วมโดยใช้หลักธรรมาภิบาล เพื่อพัฒนาองค์กรสู่ความเป็นเลิศ

กรอบแนวความคิด

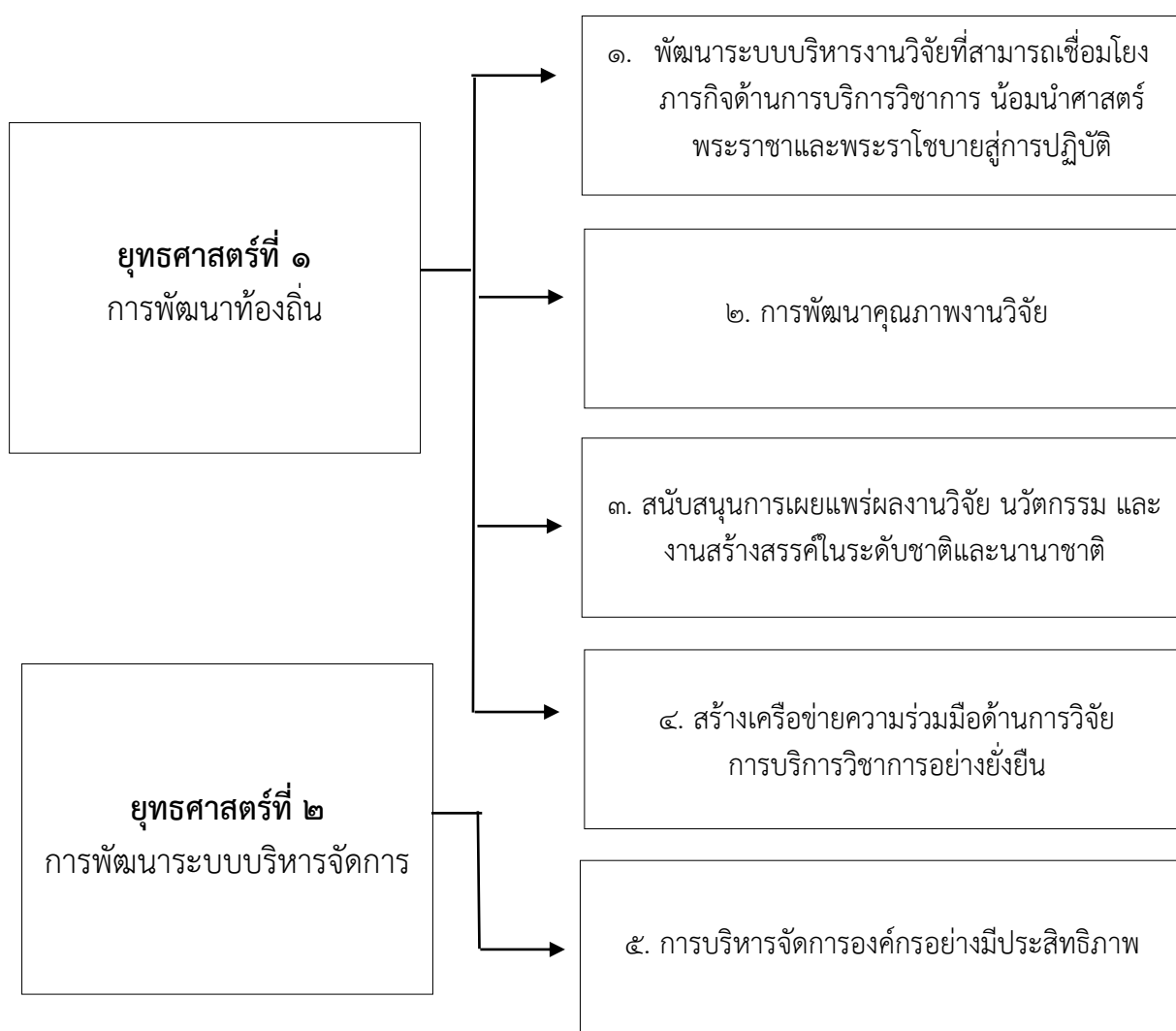


ความเชื่อมโยงระหว่างยุทธศาสตร์ของมหาวิทยาลัยกับนโยบายของสถาบันวิจัยและพัฒนา

จากยุทธศาสตร์การพัฒนาของมหาวิทยาลัยราชภัฏรำไพพรรณี ประกอบด้วย ยุทธศาสตร์ที่ ๑ การพัฒนาท้องถิ่น ยุทธศาสตร์ที่ ๒ การผลิตและพัฒนาครู ยุทธศาสตร์ที่ ๓ การยกระดับคุณภาพการศึกษา และยุทธศาสตร์ที่ ๔ การพัฒนาระบบบริหารจัดการ และการบูรณาการแนวทางปฏิบัติตามนโยบายสภามหาวิทยาลัย ๕ ประการ ประกอบด้วย ๑) แนวทางในการแสวงหางบประมาณเพิ่มเติม ๒) แนวทางในการส่งเสริมสนับสนุนให้คณาจารย์และบุคลากรเข้าสู่ตำแหน่งที่สูงขึ้น ๓) แนวทางการบริหารบุคลากรภายในมหาวิทยาลัยและการจัดสวัสดิการ เพื่อเสริมสร้างขวัญกำลังใจในการทำงานให้แก่บุคลากร ๔) แนวทางการบริหารและพัฒนาระบบงาน ทั้งการนำเทคโนโลยีดิจิทัล มาใช้ในการบริหารจัดการงานต่าง ๆ และ ๕) แนวทางการร่วมมือระหว่างสถาบันอุดมศึกษาทั้งในและต่างประเทศ ตามกฎกระทรวงความร่วมมือระหว่างสถาบันอุดมศึกษา พ.ศ. ๒๕๖๗ ข้าพเจ้าได้นำวิเคราะห์ สังเคราะห์ได้นโยบายในการพัฒนาสถาบันวิจัยและพัฒนา ดังนี้

ยุทธศาสตร์ของมหาวิทยาลัยราชภัฏรำไพพรรณี

นโยบายของสถาบันวิจัยและพัฒนา



วิสัยทัศน์ พันธกิจ นโยบาย และเป้าประสงค์ ของสถาบันวิจัยและพัฒนาโดยภาพรวม

วิสัยทัศน์

สถาบันวิจัยและพัฒนา เป็นองค์กรแห่งการขับเคลื่อนนวัตกรรมการวิจัยและบริการวิชาการสู่การพัฒนาท้องถิ่นและสังคมอย่างยั่งยืน

พันธกิจ

๑. พัฒนาระบบการบริหารคุณภาพงานวิจัยและนวัตกรรมให้ได้มาตรฐานเป็นที่ยอมรับ มุ่งเน้นการบูรณาการเพื่อนำไปใช้ประโยชน์อย่างเป็นรูปธรรม
๒. สนับสนุนการพัฒนาท้องถิ่นด้วยการวิจัย การบริการวิชาการตามศักยภาพ สภาพปัญหา และความต้องการที่แท้จริงของชุมชน โดยถ่ายทอดองค์ความรู้ เทคโนโลยี นวัตกรรมศาสตร์พระราชาและพระราโชบายสู่การปฏิบัติ
๓. ส่งเสริมการเผยแพร่ผลงานวิจัย นวัตกรรมและงานสร้างสรรค์ทั้งในระดับชาติ และนานาชาติ
๔. สร้างเครือข่ายความร่วมมือทางการวิจัยและบริการวิชาการกับทุกภาคส่วนเพื่อการพัฒนาท้องถิ่น และส่งเสริมความเข้มแข็งของชุมชน
๕. พัฒนาระบบการบริหารจัดการองค์กรแบบมีส่วนร่วมโดยใช้หลักธรรมาภิบาล เพื่อพัฒนาองค์กรสู่ความเป็นเลิศ

นโยบายที่ ๑

พัฒนาระบบบริหารงานวิจัยที่สามารถเชื่อมโยงภารกิจด้านการบริการวิชาการ นวัตกรรมศาสตร์พระราชา และพระราโชบาย

นโยบายที่ ๒

การพัฒนาคุณภาพงานวิจัย

นโยบายที่ ๓

จัดระบบและกลไกสนับสนุนการเผยแพร่ผลงานวิจัย นวัตกรรม และงานสร้างสรรค์ในระดับชาติและนานาชาติ

นโยบายที่ ๔

สร้างเครือข่ายความร่วมมือด้านการวิจัย การบริการวิชาการอย่างต่อเนื่อง

นโยบายที่ ๕

การบริหารจัดการองค์กรอย่างมีประสิทธิภาพ

เป้าประสงค์

มีระบบการบริหารวิจัยและงานบริการวิชาการที่มีประสิทธิผล

ผลงานวิจัยของมหาวิทยาลัยมีคุณภาพ สร้างองค์ความรู้ที่ใช้ประโยชน์ได้จริง เพื่อพัฒนาท้องถิ่นและสังคมอย่างยั่งยืน

ผลงานวิจัย นวัตกรรม และงานสร้างสรรค์ได้รับการเผยแพร่ในระดับชาติและนานาชาติ

เกิดเครือข่ายและพันธมิตรด้านการทำวิจัย การบริการวิชาการและเผยแพร่ผลงานวิจัยร่วมกับหน่วยงานชุมชน ภาครัฐ และเอกชนทั้งในประเทศและต่างประเทศ

สถาบันวิจัยและพัฒนาเป็นองค์กรแห่งการเรียนรู้ที่มีการบริหารงานด้วยหลักธรรมาภิบาล

นโยบายที่ ๑ พัฒนาระบบบริหารงานวิจัยที่สามารถเชื่อมโยงภารกิจด้านการบริการวิชาการ น้อมนำ ศาสตร์พระราชาและพระราชโบายสู่การปฏิบัติ

มหาวิทยาลัยราชภัฏลำปาง เป็นมหาวิทยาลัยเพื่อการพัฒนาท้องถิ่นตามปรัชญาของมหาวิทยาลัย การสร้างองค์ความรู้ทั้งในรูปแบบงานวิจัย นวัตกรรม โครงการจึงเป็นการบูรณาการสู่ท้องถิ่น ดังนั้นการขับเคลื่อนให้ผลงานวิจัยของนักวิจัยในมหาวิทยาลัยสามารถพัฒนาช่วยยกระดับชีวิตความเป็นอยู่ของชุมชนได้อย่างแท้จริงและยั่งยืนนั้น ระบบการบริหารที่ดี มีประสิทธิภาพจึงเป็นสิ่งสำคัญ ซึ่งการวางแผนการกำหนดแนวทาง หลักเกณฑ์ ตั้งแต่ต้นน้ำ คือการวางแผนหาแหล่งทุน ไปถึงปลายน้ำ คือการนำงานวิจัยไปเผยแพร่และนำไปใช้ประโยชน์ ตลอดจนความร่วมมือดำเนินงานเชิงบูรณาการทั้งการวิจัย การบริการวิชาการ น้อมนำ ศาสตร์พระราชาและพระราชโบายสู่การปฏิบัติ โดยทำงานร่วมกับเครือข่ายทั้งภายในและภายนอก โดยเฉพาะชุมชนเพื่อพัฒนาองค์ความรู้เชิงพื้นที่นำไปใช้ประโยชน์ได้อย่างแท้จริง รวมถึงการบูรณาการงานวิจัยกับการบริการวิชาการ จัดการเรียนการสอน เพื่อส่งเสริมให้คณาจารย์นำผลงานจากงานวิจัยไปเป็นส่วนหนึ่งในการเข้าสู่ตำแหน่งทางวิชาการที่สูงขึ้น รวมถึงกระบวนการพัฒนาศักยภาพด้านการวิจัยของนักวิจัย และจัดบรรยากาศที่เอื้อต่อการทำวิจัย จัดหาบุคลากรที่เชี่ยวชาญด้านการวิจัยเชิงพื้นที่เป็นที่ปรึกษาสำหรับนักวิจัย และสิ่งสำคัญในการพัฒนาระบบคือพัฒนาระบบฐานข้อมูลงานวิจัยให้มีประสิทธิภาพ จัดระบบเทคโนโลยีสารสนเทศเพื่อนำมาใช้ในการบริหารจัดการงานวิจัยได้อย่างทันเหตุการณ์และมีคุณภาพ เพื่อให้กระบวนการบริหารงานวิจัยสามารถแก้ปัญหา พัฒนา ต่อยอด และพัฒนาท้องถิ่นอย่างยั่งยืน ซึ่งจะสามารถตอบสนองพันธกิจของมหาวิทยาลัยในประเด็นที่ ๒ วิจัยสร้างองค์ความรู้และนวัตกรรมที่มีคุณภาพและได้มาตรฐานเป็นที่ยอมรับ มุ่งเน้นการบูรณาการเพื่อนำไปใช้ประโยชน์ได้อย่างเป็นรูปธรรม และประเด็นที่ ๓ คือ พัฒนาท้องถิ่นตามศักยภาพ สภาพปัญหาและความต้องการที่แท้จริงของชุมชน โดยถ่ายทอดองค์ความรู้ เทคโนโลยี และน้อมนำแนวพระราชดำริสู่การปฏิบัติได้อย่างแท้จริง

นโยบายที่ ๒ การพัฒนาคุณภาพงานวิจัย

คุณภาพงานวิจัยเป็นสิ่งสำคัญและจำเป็นยิ่ง เนื่องจากงานวิจัยที่มีคุณภาพนั้นจะสามารถสร้างองค์ความรู้ วิธีการ กระบวนการทั้งในมิติของการแก้ปัญหา การพัฒนา ส่งเสริม ฯลฯ ได้อย่างตรงประเด็นและสามารถนำผลการวิจัยไปใช้ประโยชน์ได้อย่างแท้จริง ดังนั้น คุณภาพงานวิจัยย่อมต้องมาจากนักวิจัยที่มีคุณภาพ ดังนั้นนโยบายที่ ๒ จึงได้ให้ความสำคัญกับการพัฒนาคุณภาพงานวิจัย โดยจะกำหนดให้มีการพัฒนาศักยภาพของนักวิจัยในการเสนอขอรับทุนสนับสนุนการวิจัย อาทิพัฒนานักวิจัยรุ่นใหม่ โดยจัดระบบพี่เลี้ยงนักวิจัย (Mentor) เพื่อเสริมสร้างศักยภาพการดำเนินการทำวิจัย สนับสนุนนักวิจัยรุ่นกลาง ให้สร้างสรรค์งานวิจัยเชิงพื้นที่เพื่อขับเคลื่อนงานวิจัยและการบริการเพื่อพัฒนาท้องถิ่น และผลักดันให้มีนักวิจัยอาวุโสเพื่อให้คำปรึกษางานวิจัยรวมถึง ส่งเสริมการทำวิจัยเป็นทีม รวมทั้งสนับสนุนให้นักวิจัยนำองค์ความรู้ที่ได้จากการวิจัย นวัตกรรมและงานสร้างสรรค์พัฒนาชุมชน สังคมให้เกิดความเข้มแข็ง และยังสามารถนำผลงานมาประกอบเพื่อขอประเมินเข้าสู่ตำแหน่งทางวิชาการที่สูงขึ้นด้วย ในมิติพัฒนาคุณภาพงานวิจัยที่กำหนดเป็นนโยบายควบคู่คือการพัฒนาโจทย์วิจัย เพื่อให้ได้องค์ความรู้ใหม่/โจทย์วิจัยที่ตอบสนองความต้องการของท้องถิ่นและสังคม รวมถึงสอดคล้องกับยุทธศาสตร์ของมหาวิทยาลัยและงานพระบรมราชโบาย สนับสนุนให้มีการทำงานร่วมกับเครือข่ายความร่วมมือด้านการวิจัยทั้งชุมชน ภาครัฐและเอกชน เพื่อสร้างวิจัยที่มีคุณภาพ สร้างองค์ความรู้ที่ใช้ประโยชน์ได้จริง เพื่อพัฒนาท้องถิ่นและสังคมมีคุณภาพ ยั่งยืน ซึ่งนโยบายในประเด็นนี้จะสามารถตอบสนองพันธกิจของมหาวิทยาลัยในประเด็นที่ ๒ วิจัยสร้างองค์ความรู้และนวัตกรรมที่มีคุณภาพและได้มาตรฐานเป็นที่ยอมรับ มุ่งเน้นการบูรณาการเพื่อนำไปใช้ประโยชน์ได้อย่างเป็นรูปธรรม และประเด็นที่ ๓

คือ พัฒนาท้องถิ่นตามศักยภาพ สภาพปัญหาและความต้องการที่แท้จริงของชุมชน โดยถ่ายทอดองค์ความรู้ เทคโนโลยี และน้อมนำแนวพระราชดำริสู่การปฏิบัติได้อย่างแท้จริง

นโยบายที่ ๓ จัดระบบและกลไกสนับสนุนการเผยแพร่ผลงานวิจัย นวัตกรรม และงานสร้างสรรค์ในระดับชาติและนานาชาติ

การตีพิมพ์ เผยแพร่ผลงานวิจัย นวัตกรรมและงานสร้างสรรค์นั้นถือเป็นกระบวนการขั้นสุดท้ายที่มีความสำคัญในการนำองค์ความรู้ นวัตกรรมเผยแพร่สู่สาธารณะ เพื่อประโยชน์ต่อการนำไปแก้ปัญหา พัฒนา หรือเป็นแนวทางสำหรับการพัฒนาชุมชน สังคมนำไปประยุกต์ใช้ ซึ่งถือเป็นการพัฒนาท้องถิ่นอย่างแท้จริง นโยบายการขับเคลื่อนการตีพิมพ์ เผยแพร่ผลงานนั้นจะจัดระบบและกลไกในการพัฒนางานวิจัย นวัตกรรม และงานสร้างสรรค์ให้มีคุณภาพ โดยแต่งตั้งคณะผู้ทรงคุณวุฒิเป็นผู้พิจารณาโครงการวิจัยของนักวิจัยไปจนถึงการเขียนรายงานวิจัยและการจัดทำบทความวิจัย นอกจากนี้ดำเนินการจัดหาผู้เชี่ยวชาญด้านการเผยแพร่ผลงานวิจัย นวัตกรรมและงานสร้างสรรค์มาให้ความรู้และวิธีดำเนินการจัดทำบทความและระบบการเผยแพร่ และประสานความร่วมมือกับอาจารย์ที่มีความเชี่ยวชาญด้านภาษา เพื่อตรวจสอบการใช้ภาษาอังกฤษ กรณีนำเสนอในเวทีระดับนานาชาติหรือตีพิมพ์ในวารสารวิชาการระดับนานาชาติ และจะมีการประสานงาน ให้ข้อมูลเกี่ยวกับการเบิกเงินรางวัลสำหรับผลงานที่ได้รับการตีพิมพ์เผยแพร่ในวารสารที่เป็นไปตามมาตรฐานของสำนักงานคณะกรรมการการอุดมศึกษา นโยบายประเด็นนี้จะเป็นการพัฒนางานวิจัยและงานสร้างสรรค์เพื่อเพิ่มศักยภาพและขีดความสามารถในการแข่งขัน สามารถตอบสนองพันธกิจของมหาวิทยาลัยในประเด็นที่ ๒ วิจัยสร้างองค์ความรู้และนวัตกรรมที่มีคุณภาพและได้มาตรฐานเป็นที่ยอมรับ มุ่งเน้นการบูรณาการเพื่อนำไปใช้ประโยชน์ได้อย่างเป็นรูปธรรม

นโยบายที่ ๔ สร้างเครือข่ายความร่วมมือด้านการวิจัย การบริการวิชาการอย่างต่อเนื่อง

สร้างเครือข่ายและพันธมิตรด้านการทำวิจัย การบริการวิชาการและเผยแพร่ผลงานวิจัยร่วมกับหน่วยงานชุมชน ภาครัฐและเอกชน ทั้งในประเทศและต่างประเทศเป็นสิ่งที่มีความสำคัญยิ่ง เพื่อการพัฒนาที่ทำให้เกิดประโยชน์ต่อบุคคล ชุมชน และสังคมในวงกว้างและจะส่งผลให้เกิดการพัฒนาที่ยั่งยืน โดยนโยบายการสร้างเครือข่ายความร่วมมือด้านการวิจัย การบริการวิชาการนั้น แนวทางปฏิบัติจะเริ่มตั้งแต่วางแผน กำหนดแนวทาง ขั้นตอน และหลักเกณฑ์ในการสร้างความร่วมมือและให้การสนับสนุนด้านการวิจัยร่วมกับชุมชน หน่วยงานภาครัฐและเอกชนทั้งในและต่างประเทศ ประสานงานกับชุมชน หน่วยงานภาครัฐและเอกชน เพื่อสร้างความร่วมมือและจัดทำข้อตกลงร่วมมือในการให้การสนับสนุนด้านการวิจัยวิจัยและเผยแพร่รวมถึงการประสานความสัมพันธ์ด้านการจัดการงานวิจัยกับเครือข่ายมหาวิทยาลัยราชภัฏและสถาบันอุดมศึกษาที่ให้อาจารย์และนักวิจัยของมหาวิทยาลัยเข้าไปมีส่วนร่วมและเรียนรู้กับเครือข่ายต่างๆในชุมชนและท้องถิ่นเพื่อพัฒนางานวิจัยที่สอดคล้องกับความต้องการของพื้นที่อย่างแท้จริง รวมถึงการจัดทำระบบสารสนเทศของเครือข่ายความร่วมมือในการวิจัยและบริการวิชาการทั้งภายในและภายนอกมหาวิทยาลัย แหล่งข้อมูลที่จะใช้ในการวิจัยและการบริการวิชาการ กระดานสนทนาเพื่อแลกเปลี่ยนเรียนรู้ ข้อมูลด้านการส่งเสริมของคณะและมหาวิทยาลัยในการวิจัยและบริการวิชาการร่วมกับเครือข่าย นโยบายในประเด็นนี้จะสามารถตอบสนองพันธกิจของมหาวิทยาลัยในประเด็นที่ ๔ สร้างเครือข่ายความร่วมมือกับทุกภาคส่วนเพื่อการพัฒนาท้องถิ่นและเสริมสร้างความเข้มแข็งของผู้นำชุมชนให้มีคุณธรรมและความสามารถในการบริหารงานเพื่อประโยชน์ต่อส่วนรวม

นโยบายที่ ๕ การบริหารจัดการองค์กรอย่างมีประสิทธิภาพ

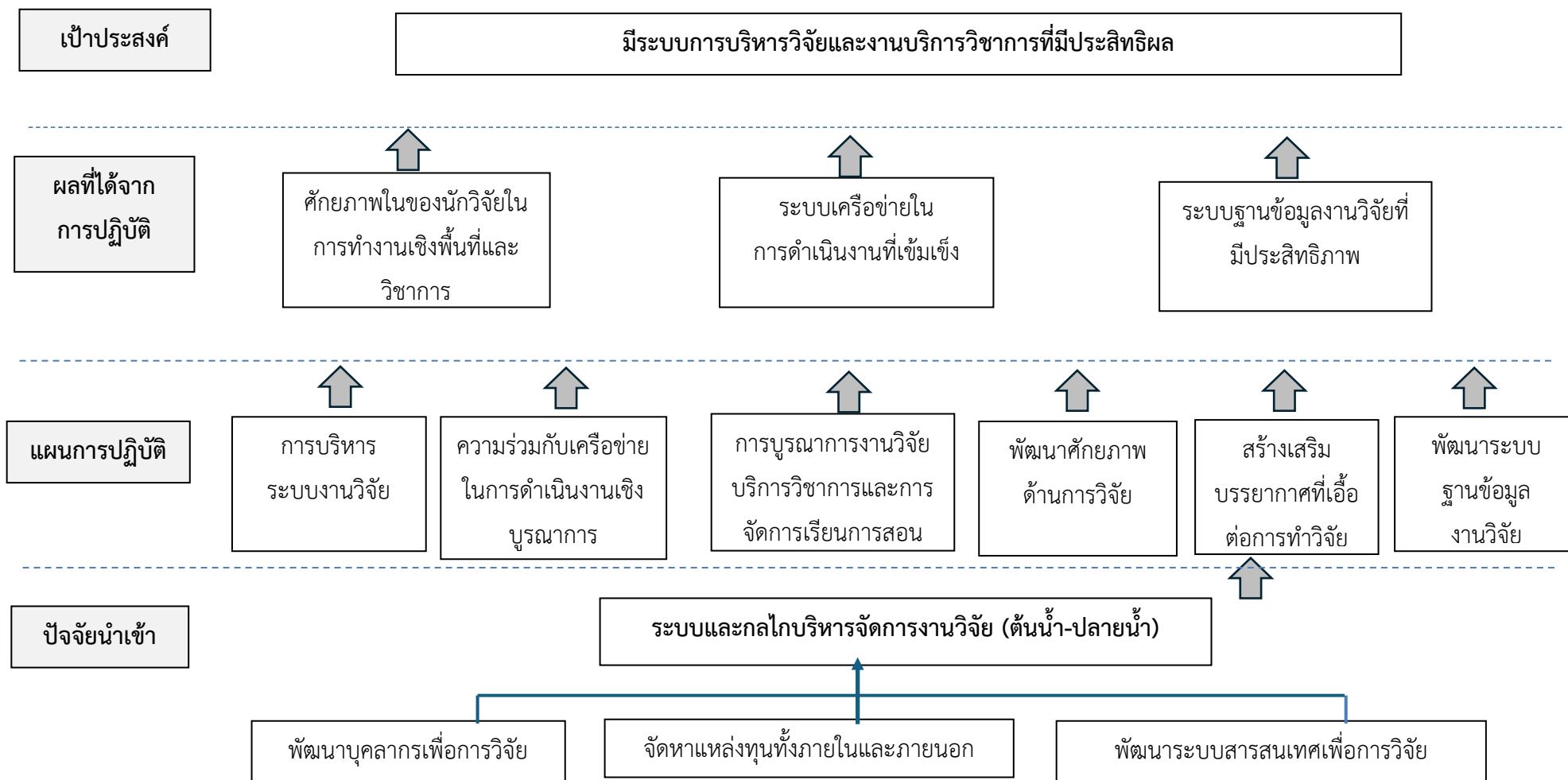
การวางแผน การบริหารได้ก็ตาม สมาชิกในองค์กร หน่วยงานนั้น จะต้องทำงานอย่างมีความสุข มีความรักและศรัทธาในองค์กร ซึ่งการบริหารจัดการองค์กรที่ดีมีประสิทธิภาพ จะทำให้กลยุทธ์การดำเนินงานของสถาบันวิจัยและพัฒนาประสบความสำเร็จ ดังนั้นแนวนโยบายนี้จึงมีความสำคัญที่ต้องใช้หลักธรรมาภิบาลในการบริหาร ทุกคนมีส่วนร่วม โปร่งใส ตรวจสอบได้ มีระบบและกลไกในการวางแผน โครงสร้างและอัตรากำลังอย่างเหมาะสม รวมถึงระบบส่งเสริมบุคลากรสายสนับสนุนให้มีความชำนาญในตำแหน่งงาน และสามารถเข้าสู่ตำแหน่งที่สูงขึ้นได้ และพัฒนาสถาบันวิจัยและพัฒนาให้เป็นองค์กรแห่งการเรียนรู้โดยใช้การจัดการความรู้ที่สอดคล้องกับแผนกลยุทธ์ของสถาบันวิจัยและพัฒนา สิ่งสำคัญอีกประการหนึ่งคือพัฒนาระบบสารสนเทศเพื่อการบริหารและการตัดสินใจในทุกระบบงาน จัดทำแผนกลยุทธ์ที่สอดคล้องกับนโยบายของมหาวิทยาลัย และแปลงกลยุทธ์ไปสู่การปฏิบัติโดยบุคลากรในคณะทุกคนมีส่วนร่วม นโยบายในประเด็นนี้ จะสามารถตอบสนองพันธกิจของมหาวิทยาลัยในประเด็นที่ ๕ บริหารจัดการทรัพยากรภายในมหาวิทยาลัยอย่างมีประสิทธิภาพด้วยหลักธรรมาภิบาล พร้อมรองรับการเปลี่ยนแปลงเพื่อให้เกิดการพัฒนาอย่างต่อเนื่องและยั่งยืน

การนำนโยบายสู่การปฏิบัติ

การนำนโยบายสู่การปฏิบัติของสถาบันวิจัยและพัฒนานั้น ข้าพเจ้าได้กำหนดแผนที่กลยุทธ์ จากปัจจัยนำเข้า แผนการปฏิบัติ ไปสู่ผลที่ได้จากการปฏิบัติ เพื่อให้บรรลุเป้าประสงค์ของแต่ละนโยบาย ดังนี้

แผนที่กลยุทธ์ (Strategy Map) ตามนโยบายที่ ๑

พัฒนาระบบบริหารงานวิจัยที่สามารถเชื่อมโยงภารกิจด้านการบริการวิชาการ น้อมนำศาสตร์พระราชาและพระราชโองบายสู่การปฏิบัติ



นโยบายที่ ๑ พัฒนาระบบบริหารงานวิจัยที่สามารถเชื่อมโยงภารกิจด้านการบริการวิชาการ น้อมนำศาสตร์พระราชาและพระราชโบายสู่การปฏิบัติ มีแนวทางการปฏิบัติ ดังนี้

๑. วางแนวทาง ขั้นตอน และหลักเกณฑ์ และกำหนดบริหารระบบการบริหารงานวิจัย ตั้งแต่ต้นน้ำถึงปลายน้ำ ประกอบด้วย

- ๑.๑ การวางแผนการหาแหล่งทุนภายนอกเพื่อแสวงหางบประมาณการวิจัยเพิ่มเติม
- ๑.๒ บริหารและจัดสรรเงินทุนอุดหนุนงานวิจัย
- ๑.๓ กำกับติดตามการดำเนินงานวิจัยของผู้รับทุน
- ๑.๔ ประเมินผลการดำเนินงานวิจัยอย่างเป็นระบบ
- ๑.๕ พิจารณากำหนดเงื่อนไข การจัดการสิทธิประโยชน์จากงานวิจัยที่ได้รับทุน
- ๑.๖ ส่งเสริมสนับสนุนให้มีการนำงานวิจัยไปเผยแพร่และนำไปใช้ประโยชน์

๒. ส่งเสริมความร่วมมือและดำเนินงานเชิงบูรณาการทั้งการวิจัย การบริการวิชาการ น้อมนำศาสตร์พระราชาและพระราชโบายสู่การปฏิบัติ โดยทำงานร่วมกับเครือข่ายทั้งภายในและภายนอก โดยเฉพาะชุมชน เพื่อพัฒนาองค์ความรู้เชิงพื้นที่นำไปใช้ประโยชน์ได้อย่างแท้จริง

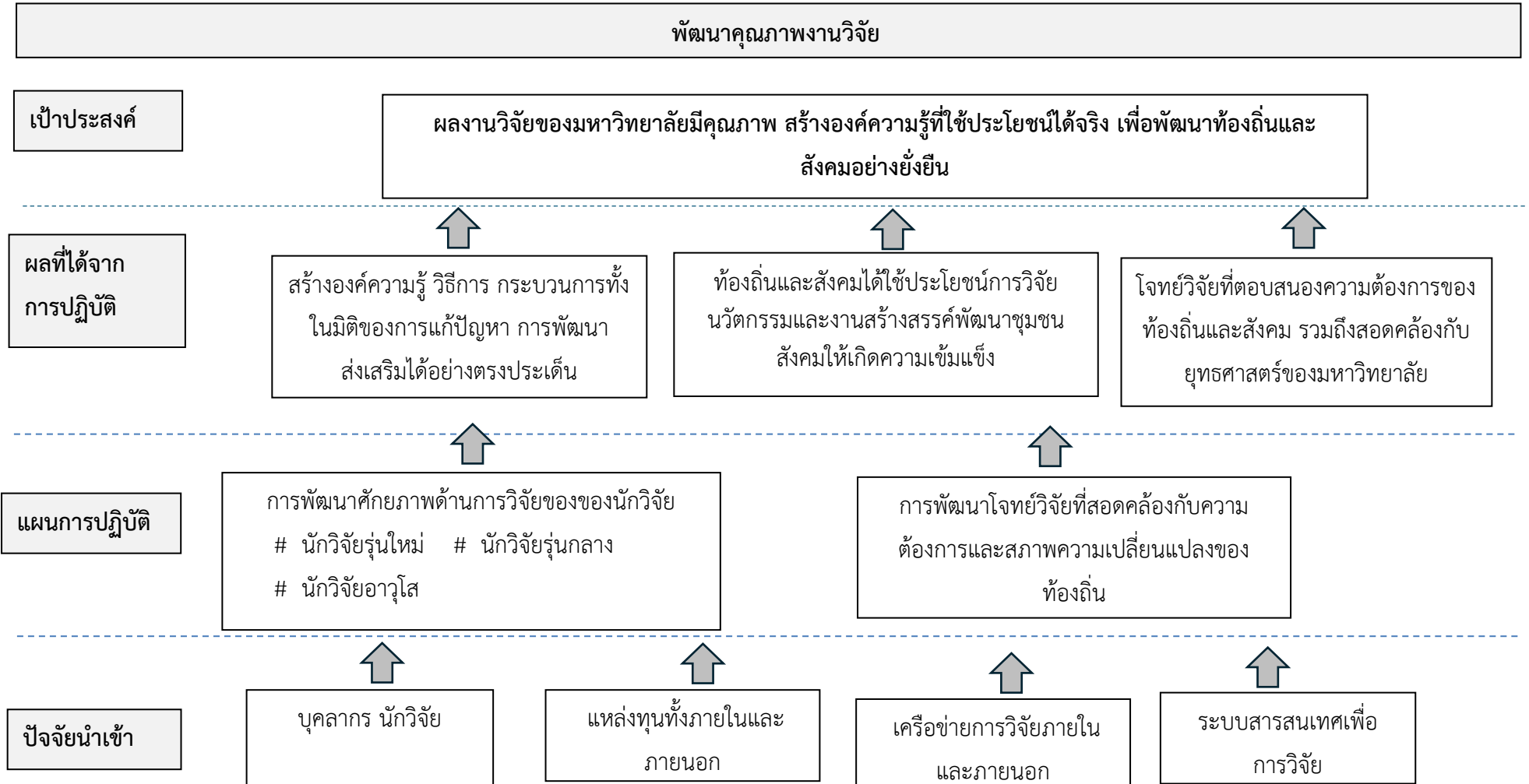
๓. บูรณาการงานวิจัยกับการบริการวิชาการ จัดการเรียนการสอน โดยส่งเสริมให้คณาจารย์นำนักศึกษาเข้าไปมีส่วนร่วมเป็นผู้ช่วยนักวิจัย และส่งเสริมให้คณาจารย์นำผลงานจากงานวิจัยไปเป็นส่วนหนึ่งของเอกสารประกอบการสอนหรือเอกสารคำสอนหรือตำรา

๔. พัฒนาศักยภาพด้านการวิจัยของนักวิจัย โดยสนับสนุนการเข้าร่วมประชุมสัมมนาด้านการวิจัย การเชิญผู้ทรงคุณวุฒิด้านการวิจัย การบริการวิชาการและการพัฒนานวัตกรรมมาเสริมองค์ความรู้ รวมถึงการส่งเสริมการทำวิจัยเป็นที่ร่วมกับบุคลากรทั้งภายในและภายนอกมหาวิทยาลัย

๕. สนับสนุนทรัพยากรและสร้างเสริมบรรยากาศที่เอื้อต่อการทำวิจัย จัดหาบุคลากรที่เกี่ยวข้องชาวด้านการวิจัยเชิงพื้นที่และในศาสตร์ต่างเป็นที่ปรึกษาของสถาบันวิจัยและพัฒนา

๖. พัฒนาระบบฐานข้อมูลงานวิจัยให้มีประสิทธิภาพ จัดระบบเทคโนโลยีสารสนเทศเพื่อนำมาใช้ในการบริหารจัดการงานวิจัย ครอบคลุมข้อมูลอย่างน้อย ๖ ด้าน ได้แก่ ข้อมูลด้านแหล่งทุนทั้งภายในและภายนอกมหาวิทยาลัย ข้อมูลด้านงานวิจัยของคณะ ข้อมูลด้านแหล่งเผยแพร่ผลงานวิจัยและการสนับสนุนของคณะและมหาวิทยาลัย ข้อมูลด้านการส่งเสริมของคณะและมหาวิทยาลัย ในการนำผลงานวิจัยไปใช้ประโยชน์รวมถึงการเผยแพร่ผลงานวิจัย ข้อมูลด้านการจัดลิขสิทธิ์ สิทธิบัตร อนุสิทธิบัตร ทรัพย์สินทางปัญญา และข้อมูลเกี่ยวกับหลักเกณฑ์แนวปฏิบัติอื่นๆ ที่เกี่ยวกับการวิจัยของคณะและมหาวิทยาลัย

แผนที่กลยุทธ์ (Strategy Map) ตามนโยบายที่ ๒



นโยบายที่ ๒ การพัฒนาคุณภาพงานวิจัย มีแนวทางการปฏิบัติ ดังนี้

๑. การพัฒนาศักยภาพของนักวิจัยในการเสนอขอรับทุนสนับสนุนการวิจัย มีแนวทางการดำเนินการ ดังนี้

๑.๑ พัฒนานักวิจัยรุ่นใหม่ โดยจัดระบบพี่เลี้ยงนักวิจัย (Mentor) เพื่อเสริมสร้างศักยภาพการดำเนินการทำวิจัย ทั้งในรูปแบบการวิจัยตามศาสตร์สาขาและวิจัยเชิงพื้นที่

๑.๒ สนับสนุนนักวิจัยรุ่นกลาง ให้สร้างสรรค์งานวิจัยเชิงพื้นที่เพื่อขับเคลื่อนงานวิจัยและบริการเพื่อพัฒนาท้องถิ่น

๑.๓ ผลักดันให้นักวิจัยอาวุโส ประจําคณะ ส่วนงาน เพื่อให้คำปรึกษางานวิจัยรวมถึงส่งเสริมการทำวิจัยเป็นทีม ที่ประกอบด้วยนักวิจัยอาวุโส นักวิจัยรุ่นกลางและรุ่นใหม่เพื่อเรียนรู้ร่วมกัน

๑.๔ ส่งเสริมให้คณาจารย์เข้าสู่ตำแหน่งที่สูงขึ้น โดยให้นักวิจัยนำองค์ความรู้ที่ได้จากการดำเนินวิจัย นวัตกรรมและงานสร้างสรรค์มาพัฒนาเป็นเอกสารประกอบการสอนหรือเอกสารคำสอน และตำราเพื่อนำเสนอเข้าสู่กระบวนการประเมินคุณภาพผลงานทางวิชาการตามเกณฑ์ของ กพอ. ต่อไป

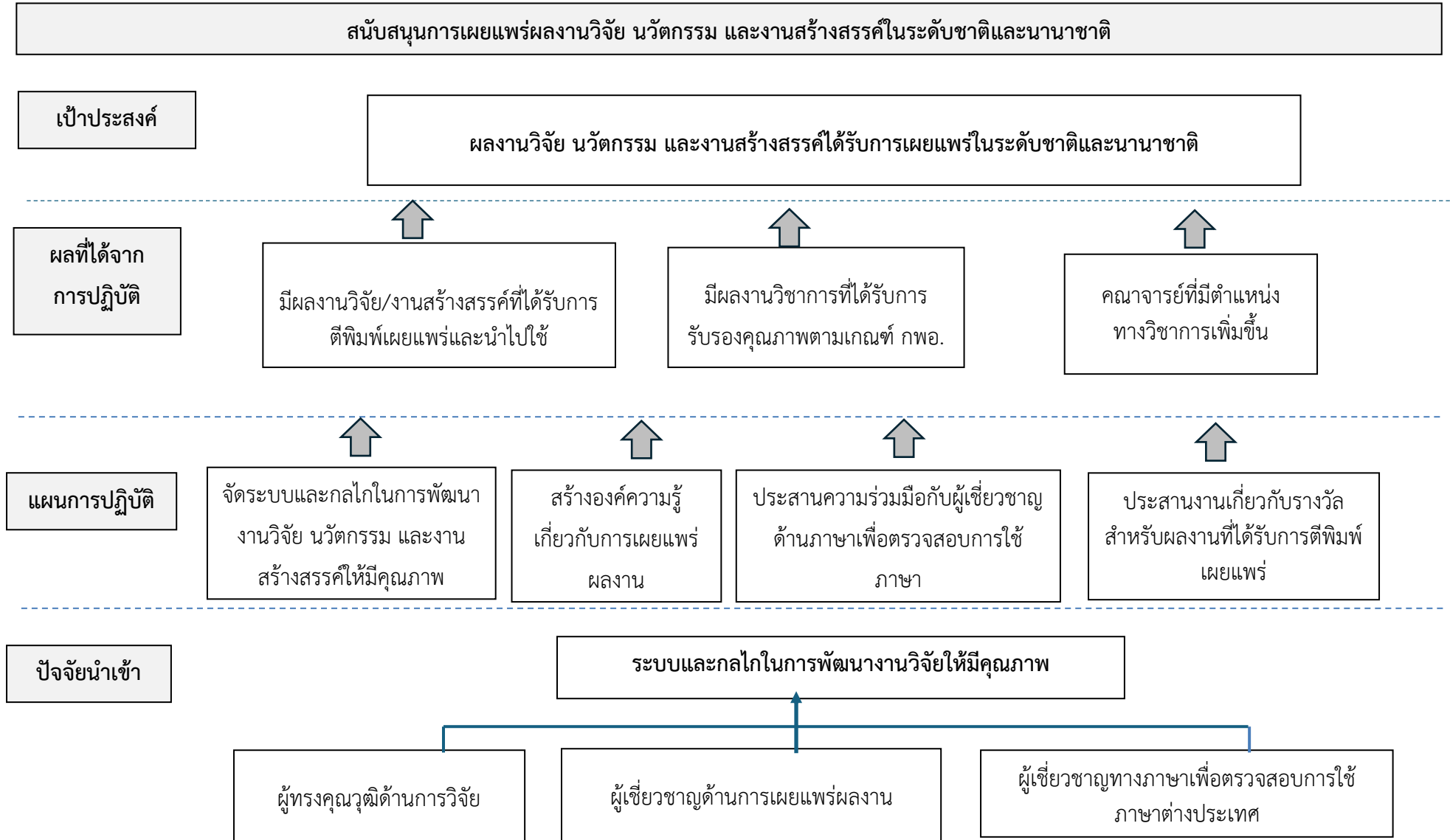
๒. การพัฒนาโจทย์วิจัย

๒.๑ แสวงหาแหล่งทุนวิจัยจากภายนอกผ่านเครือข่ายการวิจัยภาครัฐและภาคเอกชน เพื่อมาพัฒนาโจทย์วิจัย

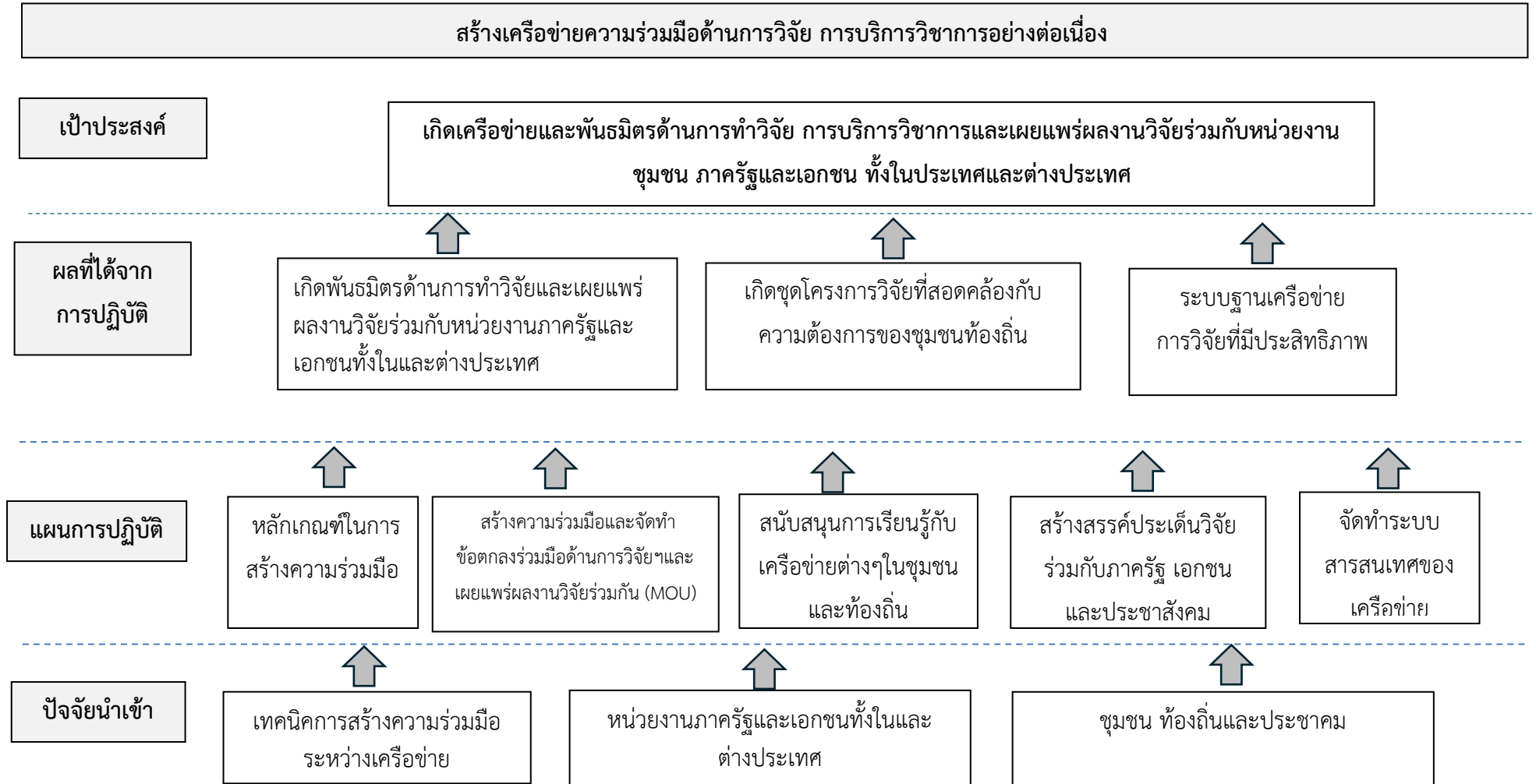
๒.๒ พัฒนาโจทย์วิจัยให้สอดคล้องกับยุทธศาสตร์ของมหาวิทยาลัยและงานพระบรมราโชบาย โดยพัฒนาโจทย์วิจัยควบคู่กับการพัฒนานักวิจัย และส่งเสริมการพัฒนาโจทย์วิจัยร่วมกับนักวิจัยในพื้นที่นั้นๆ เพื่อเป็นการสร้างองค์ความรู้ที่เป็นการพัฒนางานวิจัยที่ตอบสนองความต้องการของท้องถิ่นและสังคมอย่างแท้จริง

๒.๓ สนับสนุนการพัฒนาโจทย์วิจัยของนักวิจัยในมหาวิทยาลัยร่วมกับเครือข่ายความร่วมมือด้านการวิจัยที่ได้บันทึกข้อตกลงความร่วมมือในการให้การสนับสนุนด้านการวิจัย (MOU) และพยายามหาเครือข่ายความร่วมมือด้านการวิจัยอย่างต่อเนื่อง

แผนที่กลยุทธ์ (Strategy Map) ตามนโยบายที่ ๓



แผนที่กลยุทธ์ (Strategy Map) ตามนโยบายที่ ๔



นโยบายที่ ๓ สนับสนุนการเผยแพร่ผลงานวิจัย นวัตกรรม และงานสร้างสรรค์ในระดับชาติและนานาชาติ มีแนวทางการปฏิบัติ ดังนี้

๑. จัดระบบและกลไกในการพัฒนางานวิจัย นวัตกรรม และงานสร้างสรรค์ให้มีคุณภาพ โดยแต่งตั้งคณะผู้ทรงคุณวุฒิเป็นผู้พิจารณาโครงการวิจัยของนักวิจัย ช่วยให้ข้อเสนอแนะการนำเสนอ ความก้าวหน้าของการดำเนินงานวิจัย ไปจนถึงการเขียนรายงานวิจัยและการจัดทำบทความวิจัย เพื่อให้วิจัยมีคุณภาพ สามารถนำไปเผยแพร่ผลงานวิจัยในการประชุมวิชาการ หรือพิมพ์ในวารสารระดับชาติ และนานาชาติ

๒. จัดหาผู้เชี่ยวชาญด้านการเผยแพร่ผลงานวิจัย นวัตกรรมและงานสร้างสรรค์มาให้ความรู้และวิธีดำเนินการจัดทำบทความและระบบการเผยแพร่

๓. ประสานความร่วมมือกับอาจารย์ที่มีความเชี่ยวชาญด้านภาษา เพื่อตรวจสอบการใช้ภาษาอังกฤษ กรณีนำเสนอในเวทีระดับนานาชาติหรือตีพิมพ์ในวารสารวิชาการระดับนานาชาติ

๔. ประสานงาน ให้ข้อมูลเกี่ยวกับการเบิกเงินรางวัลสำหรับผลงานที่ได้รับการตีพิมพ์เผยแพร่ในวารสารที่เป็นไปตามมาตรฐานของสำนักงานคณะกรรมการการอุดมศึกษา

นโยบายที่ ๔ สร้างเครือข่ายความร่วมมือด้านการวิจัย การบริการวิชาการอย่างต่อเนื่อง

สร้างเครือข่ายและพันธมิตรด้านการทำวิจัย การบริการวิชาการและเผยแพร่ผลงานวิจัยร่วมกับหน่วยงานชุมชน ภาครัฐและเอกชน ทั้งในประเทศและต่างประเทศ มีแนวทางการปฏิบัติ ดังนี้

๑. วางแผน กำหนดแนวทาง ขั้นตอน และหลักเกณฑ์ในการสร้างความร่วมมือและให้การสนับสนุนด้านการวิจัยร่วมกับชุมชน หน่วยงานภาครัฐและเอกชนทั้งในและต่างประเทศ โดยบุคลากรที่เกี่ยวข้องทุกฝ่ายมีส่วนร่วม

๒. ประสานงานกับชุมชน หน่วยงานภาครัฐและเอกชนทั้งในและต่างประเทศ เพื่อสร้างความร่วมมือและจัดทำข้อตกลงร่วมมือในการให้การสนับสนุนด้านการวิจัยวิจัยและเผยแพร่ผลงานวิจัยร่วมกัน (MOU) เพื่อความสะดวกในการดำเนินงานวิจัยของนักวิจัย

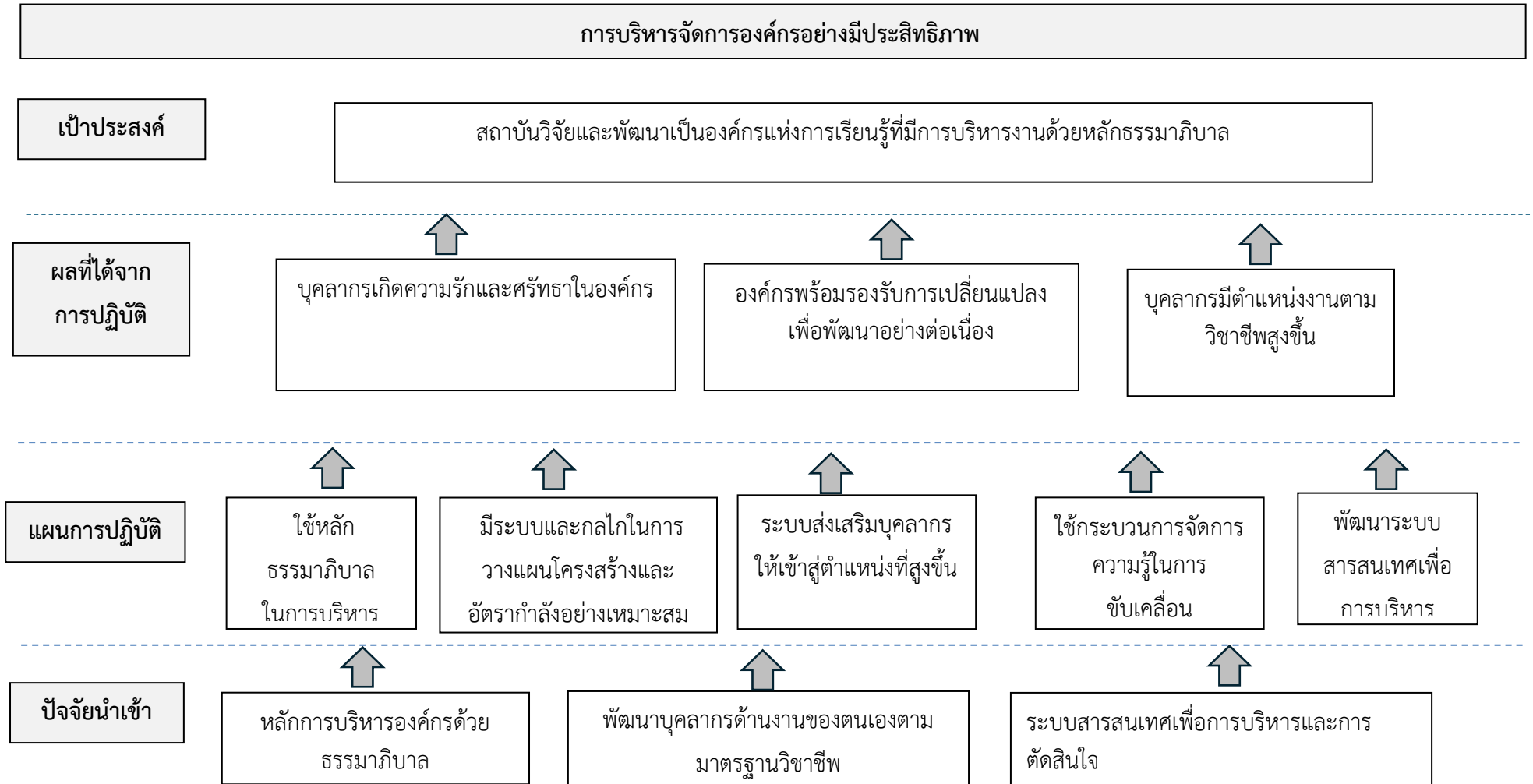
๓. ประสานความสัมพันธ์ด้านการจัดการงานวิจัยกับเครือข่ายมหาวิทยาลัยราชภัฏทั่วประเทศ รวมถึงสถาบันอุดมศึกษาทั้งในและต่างประเทศ ตามกฎกระทรวงความร่วมมือระหว่างสถาบันอุดมศึกษา พ.ศ. ๒๕๖๗

๔. สนับสนุนให้อาจารย์และนักวิจัยของมหาวิทยาลัยเข้าไปมีส่วนร่วมและเรียนรู้กับเครือข่ายต่างๆ ในชุมชนและท้องถิ่น เพื่อพัฒนางานวิจัยที่สอดคล้องกับความต้องการของพื้นที่อย่างแท้จริง

๕. สร้างสรรค์ประเด็นความร่วมมือในการทำงานวิจัยระหว่างมหาวิทยาลัยกับเครือข่ายภาครัฐ เอกชน ประชาสังคมในการเข้ามาทำวิจัยร่วมกับมหาวิทยาลัย

๖. จัดทำระบบสารสนเทศของเครือข่ายความร่วมมือในการวิจัยและบริการวิชาการทั้งภายในและภายนอกมหาวิทยาลัย แหล่งข้อมูลที่จะใช้ในการวิจัยและการบริการวิชาการ กระดานสนทนาเพื่อแลกเปลี่ยนเรียนรู้ ข้อมูลด้านการส่งเสริมของคณะและมหาวิทยาลัยในการวิจัยและบริการวิชาการร่วมกับเครือข่าย

แผนที่กลยุทธ์ (Strategy Map) ตามนโยบายที่ ๕



นโยบายที่ ๕ การบริหารจัดการองค์กรอย่างมีประสิทธิภาพ มีแนวทางการปฏิบัติ ดังนี้

๑. ใช้หลักธรรมาภิบาลในการบริหาร ทุกคนมีส่วนร่วม โปร่งใส ตรวจสอบได้ มีแนวทางดำเนินการ ดังนี้

๑.๑ ให้บุคลากรมีส่วนร่วมในการกำหนดบทบาทภาระหน้าที่ และภาระงานของแต่ละบุคคล ตามหน้าที่และความสามารถ โดยยึดพันธกิจของสถาบันวิจัยและพัฒนาเป็นหลัก

๑.๒ เปิดโอกาสให้บุคลากรในสถาบันวิจัยและพัฒนา และผู้มีส่วนได้ส่วนเสียประเมินผลการบริหารงานของผู้บริหาร และนำผลการประเมินมาปรับปรุงการบริหารงานให้มีประสิทธิภาพ

๒. มีระบบและกลไกในการวางแผนโครงสร้างและอัตรากำลังอย่างเหมาะสม

๒.๑ มีการจัดทำแผนการพัฒนาบุคลากรอย่างเป็นรูปธรรมและมีการทวนในทุกปี

๒.๒ มีการกำหนดโครงสร้างการบริหารและความรับผิดชอบของแต่ละฝ่ายอย่างเป็นรูปธรรม

๒.๓ พัฒนาสมรรถนะของบุคลากรสายสนับสนุนให้สอดคล้องและเชื่อมโยงกับกลยุทธ์ของสถาบันและมหาวิทยาลัย เพื่อให้บุคลากรมีความเข้าใจและได้เรียนรู้จากการทำงานร่วมกัน รวมถึงการกำหนดอัตรากำลังให้เหมาะสมกับคุณวุฒิและความสามารถ

๓. มีระบบส่งเสริมบุคลากรสายสนับสนุนให้มีความชำนาญในตำแหน่งงาน และสามารถเข้าสู่ตำแหน่งที่สูงขึ้นได้ โดยมีแนวทางการดำเนินงาน ดังนี้

๓.๑ พัฒนาบุคลากรตาม ID Plan โดยให้บุคลากรที่มีอายุการปฏิบัติงานครบตามเกณฑ์ของมหาวิทยาลัยหรือผู้ที่มีความสนใจในการพัฒนาดำเนินการจัดทำ ID Plan ของตนเอง

๓.๒ จัดดำเนินการหนุนเสริมและพัฒนาบุคลากรในรูปแบบองค์กรแห่งการเรียนรู้ ร่วมกันการแลกเปลี่ยนและเติมเต็มองค์ความรู้ เพื่อพัฒนาการทำงาน มีการแบ่งปันความคิดในการทำงาน เกิดการเรียนรู้ ตลอดจนสามารถสร้างผลงานและนวัตกรรมได้ โดยรูปแบบการพัฒนาองค์กรแห่งการเรียนรู้ ทั้งในรูปแบบโครงการพัฒนาบุคลากรให้มีตำแหน่งที่สูงขึ้น โดยดำเนินการเป็นระบบจัดอบรมเชิงปฏิบัติการเพื่อพัฒนาผลงาน หรือการมีพี่เลี้ยงที่มีประสบการณ์ดูแล และพัฒนาตาม ID Plan รายบุคคล มีการเสริมเติมเต็มองค์ความรู้อย่างต่อเนื่อง

๓.๓ มีการกำกับ ติดตามการจัดทำผลงานให้มีความชำนาญในตำแหน่ง จนสามารถเข้าสู่ตำแหน่งทางวิชาชีพที่สูงขึ้นได้ และมีการนำผลการประเมินไปปรับปรุงการดำเนินงานอย่างต่อเนื่อง

๔. พัฒนาสถาบันวิจัยและพัฒนาให้เป็นองค์กรแห่งการเรียนรู้โดยใช้การจัดการความรู้ที่สอดคล้องกับแผนกลยุทธ์ของสถาบันวิจัยและพัฒนา มีแนวทางดำเนินการ ดังนี้

๔.๑ กำหนดประเด็นความรู้และเป้าหมายการจัดการความรู้ที่สอดคล้องกับแผนของสถาบันวิจัยและพัฒนา

๔.๒ ผู้บริหารและบุคลากรทุกฝ่ายร่วมกันพัฒนาให้เกิดวัฒนธรรมแห่งการเรียนรู้ในองค์กร โดยผู้บริหารให้ความสำคัญกับการแลกเปลี่ยนเรียนรู้ บุคลากรทุกฝ่ายฝึกฝน คิดค้น การพัฒนางานของตน จนสามารถถ่ายโอนความรู้ไปยังสมาชิกในหน่วยงานได้

๔.๓ จัดให้มีกิจกรรมแลกเปลี่ยนเรียนรู้ รวบรวมความรู้ จัดเก็บความรู้ และเผยแพร่เป็นลายลักษณ์อักษร

๔.๔ ส่งเสริมให้บุคลากรนำความรู้ที่ได้มาใช้ในการพัฒนาการปฏิบัติงานอย่างต่อเนื่อง

๕. พัฒนาระบบสารสนเทศเพื่อการบริหารและการตัดสินใจในทุกระบบงาน โดยมีคณะกรรมการฝ่ายสารสนเทศเป็นผู้วางแผน ดำเนินการ และกำกับติดตาม

๖. จัดทำแผนกลยุทธ์ที่สอดคล้องกับนโยบายของมหาวิทยาลัย และแปลงกลยุทธ์ไปสู่การปฏิบัติโดยบุคลากรในคณะทุกคนมีส่วนร่วม มีแนวทางดำเนินการ ดังนี้

๖.๑ ขอความร่วมมือจากบุคลากรร่วมกันวิเคราะห์สภาพข้อเท็จจริง และความต้องการของมหาวิทยาลัยเพื่อใช้เป็นกรอบในการกำหนดทิศทางยุทธศาสตร์ของสถาบันวิจัยและพัฒนา ทั้งวิสัยทัศน์ พันธกิจ และเป้าประสงค์ให้สอดคล้องกับมหาวิทยาลัย

๖.๒ แปลงกลยุทธ์สู่โครงการและงบประมาณ โดยมีการจัดทำแผนที่กลยุทธ์ กำหนดตัวบ่งชี้คุณภาพ (KPI) และเป้าหมายของงานที่ปฏิบัติ และจัดสรรโครงการและงบประมาณให้สอดคล้องและเชื่อมโยงกับแผนกลยุทธ์เป็นหลัก

๖.๓ ปรับรูปแบบโครงสร้างและกระบวนการทำงานของฝ่ายต่างๆ ให้สนับสนุนต่อกลยุทธ์

๖.๔ สนับสนุนการดำเนินงานตามพันธกิจอย่างมีคุณภาพ

๖.๕ ประเมินผลการดำเนินงานตามแผนกลยุทธ์อย่างน้อยปีละ ๑ ครั้งและนำผลการประเมินมาใช้ปรับปรุงแผนกลยุทธ์ โครงการ รวมทั้งการดำเนินงานในด้านต่างๆของสถาบันวิจัยและพัฒนาต่อไป โดยจัดทำในรูปแบบของรายงานประจำปี เพื่อเผยแพร่ต่อหน่วยงานอื่น และสาธารณชน

แนวทางปฏิบัติตามนโยบายสภามหาวิทยาลัย

ความเชื่อมโยงของนโยบายสภามหาวิทยาลัยราชภัฏลำปางสู่กรอบการกำหนดนโยบายและแผนการปฏิบัติ ของสถาบันวิจัยและพัฒนาได้ ดังนี้

นโยบายสภามหาวิทยาลัย	นโยบายและแผนการปฏิบัติ
๑) แนวทางในการแสวงหางบประมาณเพิ่มเติม	<p>นโยบายที่ ๑ พัฒนาระบบบริหารงานวิจัยที่สามารถเชื่อมโยงภารกิจด้านการบริการวิชาการ น้อมนำศาสตร์พระราชาและพระราโชบายสู่การปฏิบัติ</p> <p>แผนการปฏิบัติ</p> <p>ข้อที่ ๑ วางแนวทาง ขั้นตอน และหลักเกณฑ์ และกำหนดบริหารระบบการบริหารงานวิจัย ตั้งแต่ต้นน้ำถึงปลายน้ำ ประกอบด้วย</p> <p>๑.๑ การวางแผนการหาแหล่งทุนภายนอกเพื่อแสวงหางบประมาณการวิจัยเพิ่มเติม</p> <p>๑.๒ บริหารและจัดสรรเงินทุนอุดหนุนงานวิจัย</p> <p>๑.๓ กำกับติดตามการดำเนินงานวิจัยของผู้รับทุน</p> <p>๑.๔ ประเมินผลการดำเนินงานวิจัยอย่างเป็นระบบ</p> <p>๑.๕ พิจารณากำหนดเงื่อนไข การจัดการสิทธิประโยชน์จากงานวิจัยที่ได้รับทุน</p> <p>จากแนวปฏิบัติในข้อ ๑.๑ วางแผนและแสวงหาแหล่งทุนภายนอกเพิ่มเติมทั้งจากหน่วยงานรัฐ อาทิ หน่วยงาน</p>

นโยบายสภามหาวิทยาลัย	นโยบายและแผนการปฏิบัติ
	<p>ระดับจังหวัด (อบจ.) ตำบล (อบต.) ที่สามารถเชื่อมโยงกับ โจทย์วิจัยได้ก็จะเป็นการแสวงหาแหล่งทุนเพิ่มเติมจาก ทุนเดิมที่ได้รับการสนับสนุนโครงการวิจัยและโครงการ พัฒนาท้องถิ่นจากสำนักงานคณะกรรมการวิจัยแห่งชาติ (วช.) สำนักงานกองทุนสนับสนุนการวิจัย (สกว.) สำนักงานพัฒนาวิทยาศาสตร์และเทคโนโลยีแห่งชาติ (สวทช.) สำนักงานคณะกรรมการการอุดมศึกษา (สกอ.) สำนักงานคณะกรรมการนโยบายวิทยาศาสตร์เทคโนโลยี และนวัตกรรมแห่งชาติ (สวทน.)</p> <p>นโยบายที่ ๒ การพัฒนาคุณภาพงานวิจัย แผนการปฏิบัติ ข้อ ๒.๑ แสวงหาแหล่งทุนวิจัยจากภายนอกผ่านเครือข่าย การวิจัยภาครัฐและภาคเอกชน เพื่อมาพัฒนา โจทย์วิจัย</p>
๒) แนวทางในการส่งเสริมสนับสนุนให้ คณาจารย์และบุคลากรเข้าสู่ตำแหน่งที่สูงขึ้น	<p>นโยบายที่ ๑ พัฒนาระบบบริหารงานวิจัยที่สามารถ เชื่อมโยงภารกิจด้านการบริการวิชาการ น้อมนำศาสตร์ พระราชาและพระราโชบายสู่การปฏิบัติ แผนการปฏิบัติ ข้อที่ ๓. บูรณาการงานวิจัยกับการบริการวิชาการ จัดการเรียนการสอน โดยส่งเสริมให้คณาจารย์ นำนักศึกษาเข้าไปมีส่วนร่วมเป็นผู้ช่วยนักวิจัย และส่งเสริมให้คณาจารย์นำผลงานจากงานวิจัย ไปเป็นส่วนหนึ่งของเอกสารประกอบการสอน หรือเอกสารคำสอนหรือตำรา</p> <p>นโยบายที่ ๒ การพัฒนาคุณภาพงานวิจัย แผนการปฏิบัติ ข้อ ๑.๔ ส่งเสริมให้คณาจารย์เข้าสู่ตำแหน่งที่สูงขึ้น โดย ให้นักวิจัยนำองค์ความรู้ที่ได้จากการดำเนินวิจัย นวัตกรรมและงานสร้างสรรค์มาพัฒนาเป็น เอกสารประกอบการสอนหรือเอกสารคำสอน และตำรา เพื่อนำเสนอเข้าสู่กระบวนการ ประเมินคุณภาพผลงานทางวิชาการตามเกณฑ์ ของ กพอ. ต่อไป</p>

นโยบายสภามหาวิทยาลัย	นโยบายและแผนการปฏิบัติ
	<p>นโยบายที่ ๕ การบริหารจัดการองค์กรอย่างมีประสิทธิภาพ</p> <p>แผนการปฏิบัติ</p> <p>ข้อที่ ๓. มีระบบส่งเสริมบุคลากรสายสนับสนุนให้มีความชำนาญในตำแหน่งงาน และสามารถเข้าสู่ตำแหน่งที่สูงขึ้นได้ โดยมีแนวทางการดำเนินงานดังนี้</p> <p>๓.๑ พัฒนาบุคลากรตาม ID Plan โดยให้บุคลากรที่มีอายุการปฏิบัติงานครบตามเกณฑ์ของมหาวิทยาลัยหรือผู้ที่มีความสนใจในการพัฒนาดำเนินการจัดทำ ID Plan ของตนเอง</p> <p>๓.๒ จัดดำเนินการหนุนเสริมและพัฒนาบุคลากรในรูปแบบองค์กรแห่งการเรียนรู้ ร่วมกันแลกเปลี่ยนและเติมเต็มองค์ความรู้เพื่อพัฒนาการทำงาน มีการแบ่งปันความคิดในการทำงาน เกิดการเรียนรู้ตลอดจนสามารถสร้างผลงานและนวัตกรรมได้ โดยรูปแบบการพัฒนาองค์กรแห่งการเรียนรู้ ทั้งในรูปแบบโครงการพัฒนาบุคลากรให้มีตำแหน่งที่สูงขึ้น โดยดำเนินการเป็นระบบจัดอบรมเชิงปฏิบัติการเพื่อพัฒนาผลงาน หรือการมีพี่เลี้ยงที่มีประสบการณ์ดูแล และพัฒนาตาม ID Plan รายบุคคล มีการเสริมเติมเต็มองค์ความรู้อย่างต่อเนื่อง</p> <p>๓.๓ มีการกำกับ ติดตามการจัดทำผลงานให้มีความชำนาญในตำแหน่ง จนสามารถเข้าสู่ตำแหน่งทางวิชาชีพที่สูงขึ้นได้ และมีการนำผลการประเมินไปปรับปรุงการดำเนินงานอย่างต่อเนื่อง</p>
<p>๓) แนวทางการบริหารบุคลากรภายในมหาวิทยาลัยและการจัดสวัสดิการ เพื่อเสริมสร้างขวัญกำลังใจในการทำงานให้แก่บุคลากร</p>	<p>นโยบายที่ ๓ สนับสนุนการเผยแพร่ผลงานวิจัย นวัตกรรม และงานสร้างสรรค์ในระดับชาติและนานาชาติ</p> <p>แผนการปฏิบัติ</p> <p>ข้อที่ ๔. ประสานงาน ให้ข้อมูลเกี่ยวกับการเบิกเงินรางวัลสำหรับผลงานที่ได้รับการตีพิมพ์เผยแพร่ใน</p>

นโยบายสภามหาวิทยาลัย	นโยบายและแผนการปฏิบัติ
	<p>วารสารที่เป็นไปตามมาตรฐานของสำนักงานคณะกรรมการการอุดมศึกษา</p>
	<p>นโยบายที่ ๕ การบริหารจัดการองค์การอย่างมีประสิทธิภาพ</p> <p>แผนการปฏิบัติ</p> <p>ข้อที่ ๑. ใช้หลักธรรมาภิบาลในการบริหาร ทุกคนมีส่วนร่วม โปร่งใส ตรวจสอบได้ มีแนวทางดำเนินการ ดังนี้</p> <p>๑.๑ ให้บุคลากรมีส่วนร่วมในการกำหนดบทบาทภาระหน้าที่ และภาระงานของแต่ละบุคคล ตามหน้าที่และความสามารถ โดยยึดพันธกิจของสถาบันวิจัยและพัฒนาเป็นหลัก</p> <p>๑.๒ เปิดโอกาสให้บุคลากรในสถาบันวิจัยและพัฒนา และผู้มีส่วนได้ส่วนเสียประเมินผลการทำงานของผู้บริหาร และนำผลการประเมินมาปรับปรุงการบริหารงานให้มีประสิทธิภาพ</p>
<p>๔) แนวทางการบริหารและพัฒนาระบบงานทั้งการนำเทคโนโลยีดิจิทัล มาใช้ในการบริหารจัดการงานต่าง ๆ</p>	<p>นโยบายที่ ๑ พัฒนาระบบบริหารงานวิจัยที่สามารถเชื่อมโยงภารกิจด้านการบริการวิชาการ น้อมนำศาสตร์พระราชาและพระราชโบายสู่การปฏิบัติ</p> <p>แผนการปฏิบัติ</p> <p>ข้อที่ ๖. พัฒนาระบบฐานข้อมูลงานวิจัยให้มีประสิทธิภาพ จัดระบบเทคโนโลยีสารสนเทศเพื่อนำมาใช้ในการบริหารจัดการงานวิจัย ครอบคลุมข้อมูลอย่างน้อย ๖ ด้าน ได้แก่ ข้อมูลด้านแหล่งทุนทั้งภายในและภายนอกมหาวิทยาลัย ข้อมูลด้านงานวิจัยของคณะ ข้อมูลด้านแหล่งเผยแพร่ผลงานวิจัยและการสนับสนุนของคณะและมหาวิทยาลัย ข้อมูลด้านการส่งเสริมของคณะและมหาวิทยาลัย ในการนำผลงานวิจัยไปใช้ประโยชน์รวมถึงการเผยแพร่ผลงานวิจัย ข้อมูลด้านการจดลิขสิทธิ์ สิทธิบัตร อนุสิทธิบัตร ทรัพย์สินทางปัญญา และข้อมูลเกี่ยวกับหลักเกณฑ์แนวปฏิบัติอื่นๆ ที่เกี่ยวกับการวิจัยของคณะและมหาวิทยาลัย</p>

นโยบายสภามหาวิทยาลัย	นโยบายและแผนการปฏิบัติ
	<p>นโยบายที่ ๔ สร้างเครือข่ายความร่วมมือด้านการวิจัย การบริการวิชาการอย่างต่อเนื่อง</p> <p>แผนการปฏิบัติ</p> <p>ข้อที่ ๖. จัดทำระบบสารสนเทศของเครือข่ายความร่วมมือในการวิจัยและบริการวิชาการทั้งภายในและภายนอกมหาวิทยาลัย แหล่งข้อมูลที่จะใช้ในการวิจัยและการบริการวิชาการ กระดานสนทนาเพื่อแลกเปลี่ยนเรียนรู้ ข้อมูลด้านการส่งเสริมของคณะและมหาวิทยาลัยในการวิจัยและบริการวิชาการร่วมกับเครือข่าย</p>
<p>๕) แนวทางการร่วมมือระหว่างสถาบันอุดมศึกษาทั้งในและต่างประเทศ ตามกฎกระทรวงความร่วมมือระหว่างสถาบันอุดมศึกษา พ.ศ. ๒๕๖๗</p>	<p>นโยบายที่ ๒ การพัฒนาคุณภาพงานวิจัย</p> <p>ข้อที่ ๒. การพัฒนาโจทย์วิจัย</p> <p>ข้อ ๒.๑ แสวงหาแหล่งทุนวิจัยจากภายนอกผ่านเครือข่ายการวิจัยภาครัฐและภาคเอกชน เพื่อมาพัฒนาโจทย์วิจัย</p> <p>ข้อ ๒.๓ สนับสนุนการพัฒนาโจทย์วิจัยของนักวิจัยในมหาวิทยาลัยร่วมกับเครือข่ายความร่วมมือด้านการวิจัยที่ได้บันทึกข้อตกลงความร่วมมือในการให้การสนับสนุนด้านการวิจัย (MOU) และพยายามหาเครือข่ายความร่วมมือด้านการวิจัยอย่างต่อเนื่อง</p>
	<p>นโยบายที่ ๔ สร้างเครือข่ายความร่วมมือด้านการวิจัย การบริการวิชาการอย่างต่อเนื่อง</p> <p>แผนการปฏิบัติ</p> <p>ข้อที่ ๓. ประสานความสัมพันธ์ด้านการจัดการงานวิจัยกับเครือข่ายมหาวิทยาลัยราชภัฏทั่วประเทศ รวมถึงสถาบันอุดมศึกษาทั้งในและต่างประเทศ ตามกฎกระทรวงความร่วมมือระหว่างสถาบันอุดมศึกษา พ.ศ. ๒๕๖๗</p>