



ประกาศคณะกรรมการสรรหาบุคคลเพื่อแต่งตั้งเป็นผู้อำนวยการสถาบันวิจัยและพัฒนา
เรื่อง รายชื่อผู้เข้ารับการสรรหาเป็นผู้สมควรดำรงตำแหน่งผู้อำนวยการสถาบันวิจัยและพัฒนา

ตามที่คณะกรรมการสรรหาบุคคลเพื่อแต่งตั้งเป็นผู้อำนวยการสถาบันวิจัยและพัฒนา ได้มีประกาศให้มีการสมัคร/เสนอชื่อผู้เข้ารับการสรรหาเป็นผู้สมควรดำรงตำแหน่งผู้อำนวยการสถาบันวิจัยและพัฒนา ตั้งแต่วันที่ ๒๗ - ๓๑ มกราคม ๒๕๖๘ บัดนี้ ได้ครบกำหนดการสมัครและเสนอชื่อผู้เข้ารับการสรรหาเป็นผู้สมควรดำรงตำแหน่งผู้อำนวยการสถาบันวิจัยและพัฒนาแล้ว คณะกรรมการสรรหาบุคคลเพื่อแต่งตั้งเป็นผู้อำนวยการสถาบันวิจัยและพัฒนา ในการประชุมครั้งที่ ๒ เมื่อวันที่ ๕ กุมภาพันธ์ ๒๕๖๘ ที่ประชุมมีมติเห็นชอบให้บุคคลดังต่อไปนี้ เป็นผู้ที่มีคุณสมบัติครบตามข้อบังคับมหาวิทยาลัยราชภัฏลำปาง ว่าด้วยการสรรหาบุคคลเพื่อแต่งตั้งเป็นผู้อำนวยการ หัวหน้าส่วนราชการ หรือหัวหน้าหน่วยงานที่เรียกชื่ออย่างอื่น ที่มีฐานะเทียบเท่าคณะ พ.ศ. ๒๕๕๖ โดยเรียงตามลำดับตัวอักษร

๑. รองศาสตราจารย์อิติมา คุณยศยิ่ง
๒. ผู้ช่วยศาสตราจารย์ปรารณา โกวิทยางกูร

จึงประกาศมาให้ทราบโดยทั่วกัน ทั้งนี้หากบุคคลใดเห็นว่าประวัติและคุณสมบัติของผู้สมควรดำรงตำแหน่งผู้อำนวยการสถาบันวิจัยและพัฒนา ไม่ถูกต้องหรือไม่เป็นไปตามข้อ ๕ แห่งข้อบังคับมหาวิทยาลัยราชภัฏลำปาง ว่าด้วยการสรรหาบุคคลเพื่อแต่งตั้งเป็นผู้อำนวยการ หัวหน้าส่วนราชการ หรือหัวหน้าหน่วยงานที่เรียกชื่ออย่างอื่น ที่มีฐานะเทียบเท่าคณะ พ.ศ. ๒๕๕๖ สามารถคัดค้านได้ โดยส่งหลักฐานให้คณะกรรมการสรรหาฯ ภายในวันที่ ๗ กุมภาพันธ์ ๒๕๖๘

ประกาศ ณ วันที่ ๕ กุมภาพันธ์ พ.ศ. ๒๕๖๘

(รองศาสตราจารย์กิตติศักดิ์ สมุทธารักษ์)
ประธานคณะกรรมการสรรหาบุคคลเพื่อแต่งตั้งเป็น
ผู้อำนวยการสถาบันวิจัยและพัฒนา



หมายเลข ๑

รองศาสตราจารย์ธิติมา คุณยศยิ่ง



ประวัติ ผลงาน วิสัยทัศน์

นโยบายการบริหาร

และแนวทางในการนำแผนเชิงนโยบายไปสู่การปฏิบัติ

สถาบันวิจัยและพัฒนา พ.ศ.๒๕๖๘ - ๒๕๗๑

ตามแผนปฏิบัติราชการ ระยะ ๕ ปี (พ.ศ.๒๕๖๖ - ๒๕๗๐)

รองศาสตราจารย์

รติมา คุณยศยิ่ง



เอกสารประกอบการสรรหาผู้สมควรดำรงตำแหน่ง

ผู้อำนวยการสถาบันวิจัยและพัฒนา

มหาวิทยาลัยราชภัฏลำปาง



ประวัติ ผลงาน วิสัยทัศน์ นโยบายการบริหาร
และแนวทางในการนำแผนเชิงนโยบายไปสู่การปฏิบัติ
สถาบันวิจัยและพัฒนา พ.ศ. ๒๕๖๘ – ๒๕๗๑

ตามแผนปฏิบัติราชการ ระยะ ๕ ปี (พ.ศ. ๒๕๖๖ – ๒๕๗๐)

รองศาสตราจารย์ธิตีมา คุณยศยิ่ง

เอกสารประกอบการสรรหาผู้สมควรดำรงตำแหน่ง
ผู้อำนวยการสถาบันวิจัยและพัฒนา มหาวิทยาลัยราชภัฏลำปาง

คำนำ

ประวัติ ผลงาน นโยบายการบริหารและแผนพัฒนาสถาบันวิจัยและพัฒนา ปี พ.ศ.๒๕๖๘ - ๒๕๗๑ จัดทำขึ้นเพื่อประกอบการสรรหาบุคคลเพื่อแต่งตั้งเป็นผู้อำนวยการสถาบันวิจัยและพัฒนา มหาวิทยาลัยราชภัฏลำปาง ใช้เป็นแนวทางการบริหารและการขับเคลื่อนสถาบันวิจัยและพัฒนา มีเป้าหมายเพื่อนำไปสู่ความเป็นศูนย์บริหารจัดการด้านการวิจัยและบริการวิชาการแบบครบวงจร เพื่อการพัฒนาท้องถิ่นสู่ความยั่งยืน สอดคล้องกับปรัชญาของมหาวิทยาลัยราชภัฏลำปาง “มหาวิทยาลัย เพื่อการพัฒนาท้องถิ่น” การจัดทำนโยบายการบริหารและแผนพัฒนาสถาบันวิจัยและพัฒนา ปี พ.ศ.๒๕๖๘ - ๒๕๗๑ นี้ เพื่อให้สอดคล้องกับกรอบนโยบายและแผนพัฒนามหาวิทยาลัย ระยะ ๑๐ ปี พ.ศ.๒๕๖๐ - ๒๕๖๙ มหาวิทยาลัยราชภัฏลำปาง นโยบายการบริหารงานของอธิการบดี มหาวิทยาลัยราชภัฏลำปาง ยุทธศาสตร์การวิจัยและนวัตกรรม ๒๐ ปี (พ.ศ.๒๕๖๐ - ๒๕๗๙) แผนปฏิบัติราชการ ระยะ ๕ ปี (พ.ศ. ๒๕๖๖ - ๒๕๗๐) รวมถึงเกณฑ์การประกันคุณภาพการศึกษาภายในมหาวิทยาลัยราชภัฏลำปาง พ.ศ.๒๕๖๓ และแผนกลยุทธ์การพัฒนาศาสนาสถาบันวิจัยและพัฒนา ปี พ.ศ.๒๕๖๔ - ๒๕๖๘

เนื้อหาในนโยบายการบริหารและแผนพัฒนาสถาบันวิจัยและพัฒนา ปี พ.ศ.๒๕๖๘ - ๒๕๗๑ ประกอบด้วยสาระสำคัญ ๒ ส่วน คือ ส่วนที่ ๑ ข้อมูลเบื้องต้นของผู้สมควรดำรงตำแหน่งผู้อำนวยการสถาบันวิจัยและพัฒนา มหาวิทยาลัยราชภัฏลำปาง และส่วนที่ ๒ ปรัชญา วิสัยทัศน์ พันธกิจ แนวทางการบริหารและแนวทางในการนำแผนเชิงนโยบายไปสู่การปฏิบัติ ระยะเวลา ๔ ปี พ.ศ.๒๕๖๘ - ๒๕๗๑

(รองศาสตราจารย์ฉัตรมา คุณยศยิ่ง)

ผู้สมควรดำรงตำแหน่งผู้อำนวยการสถาบันวิจัยและพัฒนา

๓๐ มกราคม พ.ศ.๒๕๖๘

สารบัญ

เรื่อง	หน้า
ส่วนที่ ๑ ประวัติของผู้สมัครเข้ารับการสรรหาเป็นบุคคลผู้สมควรดำรงตำแหน่ง ผู้อำนวยการสถาบันวิจัยและพัฒนา มหาวิทยาลัยราชภัฏลำปาง	๑
ก. ข้อมูลส่วนตัว	๑
ข. ประวัติการศึกษา	๑
ค. ประสบการณ์ด้านการสอนในมหาวิทยาลัยหรือสถาบันอุดมศึกษา	๑
ง. ประสบการณ์ด้านการวิจัยในมหาวิทยาลัยหรือสถาบันอุดมศึกษาหรือหน่วยงานอื่น	๔
จ. ประสบการณ์ด้านการบริหารมหาวิทยาลัย หรือสถาบันการอุดมศึกษา หรือ หน่วยงานอื่น	๕
ฉ. เคยดำรงตำแหน่งกรรมการสภามหาวิทยาลัย หรือสถาบันอุดมศึกษา	๕
ช. ตำแหน่งวิชาการ	๕
ซ. ผลงานที่ได้รับการยกย่อง/ภาคภูมิใจ/อื่น ๆ	๕
ส่วนที่ ๒ แนวทางการบริหารและแนวทางในการนำแผนเชิงนโยบายไปสู่การปฏิบัติ	๑๐
ปรัชญา	๑๐
วิสัยทัศน์	๑๐
พันธกิจ	๑๐
กรอบแนวคิด	๑๑
นโยบาย	๑๒
นโยบายและแนวทางการนำนโยบายไปสู่การปฏิบัติ	๑๒
ความเชื่อมโยงแนวทางปฏิบัติตามนโยบายสภามหาวิทยาลัย กับแผนบันได ๖ ชั้น	๒๓



ประวัติของผู้สมัคร

เข้ารับการศึกษาเป็นบุคคลผู้สมควรดำรงตำแหน่งผู้อำนวยการสถาบันวิจัยและพัฒนา
มหาวิทยาลัยราชภัฏลำปาง

ก. ข้อมูลส่วนตัว

ชื่อ.....รองศาสตราจารย์ธิดิมา.....นามสกุล.....คุณยศยิ่ง.....

วันเดือนปีเกิด.....๒๕ มิถุนายน ๒๕๑๙.....อายุ.....๔๘.....ปี

ปัจจุบันดำรงตำแหน่ง

(๑) ผู้อำนวยการสถาบันวิจัยและพัฒนา มหาวิทยาลัยราชภัฏลำปาง

(๒) รองศาสตราจารย์ สังกัดคณะเทคโนโลยีอุตสาหกรรมมหาวิทยาลัยราชภัฏลำปาง

ที่อยู่ บ้านเลขที่ ๗๑๕/๑๑๕ ม.๕ ถนนลำปาง-แม่ทะ ต.ชมพู อ.เมือง จ.ลำปาง ๕๒๑๐๐.....

หมายเลขโทรศัพท์ที่ติดต่อได้๐๘๐-๕๐๒๘๕๕๘.....

ข. ประวัติการศึกษา

(๑) ปริญญาตรี.....วิทยาศาสตร์บัณฑิต สาขา.....เทคโนโลยีเซรามิกส์ (เกียรตินิยมอันดับ ๑).....

สถาบัน.....ราชภัฏลำปาง.....ปีที่สำเร็จการศึกษา.....๒๕๕๑.....

(๒) ปริญญาโท.....การศึกษามหาบัณฑิต สาขา.....อุตสาหกรรมศึกษา.....

มหาวิทยาลัย.....นเรศวร.....ปีที่สำเร็จการศึกษา.....๒๕๕๔.....

ค. ประสบการณ์ด้านการสอนในมหาวิทยาลัยหรือสถาบันอุดมศึกษา

(๑) หลักสูตร วท.บ. (เทคโนโลยีเซรามิกส์).....วิชา.....น้ำเคลือบ.....

สถาบัน.....ราชภัฏเลย.....ปี พ.ศ. ๒๕๔๔ ถึงปี พ.ศ. ๒๕๔๕.....

(๒) หลักสูตร วท.บ. (เทคโนโลยีเซรามิกส์).....วิชา.....เตาและการเผา.....

สถาบัน.....ราชภัฏเลย.....ปี พ.ศ. ๒๕๔๔ ถึงปี พ.ศ. ๒๕๔๕.....

(๓) หลักสูตร วท.บ. (เทคโนโลยีเซรามิกส์).....วิชา.....น้ำเคลือบ ๑.....

มหาวิทยาลัย.....ราชภัฏลำปาง.....ปี พ.ศ. ๒๕๔๕ ถึงปี พ.ศ. ๒๕๔๙.....

(๔) หลักสูตร วท.บ. (เทคโนโลยีเซรามิกส์).....วิชา.....การทำพิมพ์และการหล่อ ๑.....

สถาบัน.....ราชภัฏลำปาง.....ปี พ.ศ. ๒๕๔๕ ถึงปี พ.ศ. ๒๕๔๗.....

มหาวิทยาลัย.....ราชภัฏลำปาง.....ปี พ.ศ. ๒๕๔๘ ถึงปี พ.ศ. ๒๕๖๓.....

- (๕) หลักสูตร วท.บ. (เทคโนโลยีเซรามิกส์) วิชา สีสสำเร็จรูป ๑
 สถาบัน ราชภัฏลำปาง ปี พ.ศ. ๒๕๔๖ ถึงปี พ.ศ. ๒๕๔๗
 มหาวิทยาลัย ราชภัฏลำปาง ปี พ.ศ. ๒๕๔๙ ถึงปี พ.ศ. ๒๕๕๖
- (๖) หลักสูตร วท.บ. (เทคโนโลยีเซรามิกส์) ศศ.บ. (ภาษาไทยเพื่อการสื่อสารฯ)
 วิชา การประดิษฐ์เซรามิกส์
 มหาวิทยาลัย ราชภัฏลำปาง ปี พ.ศ. ๒๕๕๒ ถึงปี พ.ศ. ๒๕๕๗
- (๗) หลักสูตร วท.บ. (เทคโนโลยีเซรามิกส์) บธ.บ. (การตลาด) วิชา การออกแบบผลิตภัณฑ์เซรามิกส์ ๑
 สถาบัน ราชภัฏลำปาง ปี พ.ศ. ๒๕๔๖ ถึงปี พ.ศ. ๒๕๔๗
 มหาวิทยาลัย ราชภัฏลำปาง ปี พ.ศ. ๒๕๔๘ ถึงปี พ.ศ. ๒๕๕๕
- (๘) หลักสูตร วท.บ. (เทคโนโลยีเซรามิกส์) วิชา วิถีวิทยาการวิจัยเทคโนโลยีเซรามิกส์
 มหาวิทยาลัย ราชภัฏลำปาง ปี พ.ศ. ๒๕๕๒ ถึงปี พ.ศ. ๒๕๕๖
- (๙) หลักสูตร วท.บ. (เทคโนโลยีเซรามิกส์) วิชา เซรามิกส์เบื้องต้น
 สถาบัน ราชภัฏลำปาง ปี พ.ศ. ๒๕๔๗
 มหาวิทยาลัย ราชภัฏลำปาง ปี พ.ศ. ๒๕๕๖, ๒๕๖๒
- (๑๐) หลักสูตร วท.บ. (การจัดการอุตสาหกรรม) วิชา การออกแบบผลิตภัณฑ์เพื่ออุตสาหกรรมการผลิต
 มหาวิทยาลัย ราชภัฏลำปาง ปี พ.ศ. ๒๕๕๐ ถึงปี พ.ศ. ๒๕๕๑
- (๑๑) หลักสูตร วท.บ. (เทคโนโลยีเซรามิกส์) วิชา จิตวิทยาอุตสาหกรรม
 สถาบัน ราชภัฏลำปาง ปี พ.ศ. ๒๕๔๖ ถึงปี พ.ศ. ๒๕๔๗
 มหาวิทยาลัย ราชภัฏลำปาง ปี พ.ศ. ๒๕๔๘ ถึงปี พ.ศ. ๒๕๕๑
- (๑๒) หลักสูตร วท.บ. (เทคโนโลยีคอมพิวเตอร์) วท.บ. (เทคโนโลยีเซรามิกส์) วท.บ. (นวัตกรรมการผลิต
 และการออกแบบเซรามิกส์) วิชา จิตวิทยาอุตสาหกรรมและองค์กรเบื้องต้น
 สถาบัน ราชภัฏลำปาง ปี พ.ศ. ๒๕๔๖ ถึงปี พ.ศ. ๒๕๔๗
 มหาวิทยาลัย ราชภัฏลำปาง ปี พ.ศ. ๒๕๔๘ ถึงปี พ.ศ. ๒๕๕๑
 มหาวิทยาลัย ราชภัฏลำปาง ปี พ.ศ. ๒๕๕๗ ถึงปี พ.ศ. ๒๕๖๓
- (๑๓) หลักสูตร ค.บ. (อุตสาหกรรมศิลป์) วิชา หลักการออกแบบ
 สถาบัน ราชภัฏลำปาง ปี พ.ศ. ๒๕๔๕ ถึงปี พ.ศ. -
- (๑๔) หลักสูตร วท.บ. (เทคโนโลยีเซรามิกส์) วิชา วัสดุเซรามิกส์ ๓
 สถาบัน ราชภัฏลำปาง ปี พ.ศ. ๒๕๔๕ ถึงปี พ.ศ. -
- (๑๕) หลักสูตร ค.บ. (อุตสาหกรรมศิลป์) วิชา งานหล่อปูนพลาสเตอร์ ๑
 สถาบัน ราชภัฏลำปาง ปี พ.ศ. ๒๕๔๖ ถึงปี พ.ศ. -
- (๑๖) หลักสูตร วท.บ. (เทคโนโลยีเซรามิกส์) วิชา ทฤษฎีการออกแบบ
 สถาบัน ราชภัฏลำปาง ปี พ.ศ. ๒๕๔๗ ถึงปี พ.ศ. -
- (๑๗) หลักสูตร วท.บ. (การจัดการอุตสาหกรรม) วิชา การจัดการและบริหารงานอุตสาหกรรม
 มหาวิทยาลัย ราชภัฏลำปาง ปี พ.ศ. ๒๕๔๘ ถึงปี พ.ศ. -
- (๑๘) หลักสูตร วท.บ. (การจัดการอุตสาหกรรม) วิชา การจัดการอุตสาหกรรม
 มหาวิทยาลัย ราชภัฏลำปาง ปี พ.ศ. ๒๕๔๙ ถึงปี พ.ศ. -
- (๑๙) หลักสูตร วท.บ. (เทคโนโลยีเซรามิกส์) วิชา การศึกษาค้นคว้า
 มหาวิทยาลัย ราชภัฏลำปาง ปี พ.ศ. ๒๕๕๒ ถึงปี พ.ศ. -

- (๒๐) หลักสูตร ศศ.บ.(ภาษาไทยเพื่อการสื่อสารฯ).....วิชา เทคโนโลยีการประดิษฐ์เซรามิกส์
มหาวิทยาลัย.....ราชภัฏลำปาง.....ปี พ.ศ. ๒๕๕๗ ถึงปี พ.ศ. -
- (๒๑) หลักสูตร วท.บ. (เทคโนโลยีเซรามิกส์).....วิชา เทคโนโลยีสำเร็จรูป
มหาวิทยาลัย.....ราชภัฏลำปาง.....ปี พ.ศ. ๒๕๕๘ ถึงปี พ.ศ. ๒๕๖๑
- (๒๒) หลักสูตร วท.บ. (เทคโนโลยีเซรามิกส์).....วิชา วิทยุวิทยาการวิจัย
มหาวิทยาลัย.....ราชภัฏลำปาง.....ปี พ.ศ. ๒๕๕๘ ถึงปี พ.ศ. ๒๕๖๑
- (๒๓) หลักสูตร วท.บ. (เทคโนโลยีเซรามิกส์).....วิชา เตรียมสหกิจศึกษา
มหาวิทยาลัย.....ราชภัฏลำปาง.....ปี พ.ศ. ๒๕๕๙ ถึงปี พ.ศ. ๒๕๖๑
- (๒๔) หลักสูตร วท.บ. (เทคโนโลยีเซรามิกส์).....วิชา โครงการพิเศษทางเทคโนโลยีเซรามิกส์ ๒
มหาวิทยาลัย.....ราชภัฏลำปาง.....ปี พ.ศ. ๒๕๖๒ ถึงปี พ.ศ. -
- (๒๕) หลักสูตร วท.บ. (นวัตกรรมการผลิตและการออกแบบเซรามิกส์)
วิชา นวัตกรรมน้ำเคลือบเซรามิกส์ ๑.....
มหาวิทยาลัย.....ราชภัฏลำปาง.....ปี พ.ศ. ๒๕๖๓ ถึงปี พ.ศ. -
- (๒๖) หลักสูตร วท.บ. (นวัตกรรมการผลิตและการออกแบบเซรามิกส์)
วิชา นวัตกรรมสีสำเร็จรูปและรูปดอกเซรามิกส์.....
มหาวิทยาลัย.....ราชภัฏลำปาง.....ปี พ.ศ. ๒๕๖๓ ถึงปี พ.ศ. -
- (๒๗) หลักสูตร วท.บ. (นวัตกรรมการผลิตและการออกแบบเซรามิกส์)
วิชา เตรียมสหกิจศึกษาทางเทคโนโลยีเซรามิกส์.....
มหาวิทยาลัย.....ราชภัฏลำปาง.....ปี พ.ศ. ๒๕๖๓ ถึงปี พ.ศ. -
- (๒๘) หลักสูตร วท.บ. (นวัตกรรมการผลิตและการออกแบบเซรามิกส์)
วิชา โครงการพิเศษทางเทคโนโลยีเซรามิกส์.....
มหาวิทยาลัย.....ราชภัฏลำปาง.....ปี พ.ศ. ๒๕๖๓ ถึงปี พ.ศ. ๒๕๖๕
- (๒๙) หลักสูตร ทล.บ. (เทคโนโลยีโยธา).....วิชา สถิติในงานอุตสาหกรรม
มหาวิทยาลัย.....ราชภัฏลำปาง.....ปี พ.ศ. ๒๕๖๕ ถึงปี พ.ศ. -
- (๓๐) หลักสูตร ทล.บ. (เทคโนโลยีโยธา).....วิชา คณิตศาสตร์สำหรับนักเทคโนโลยีอุตสาหกรรม.....
มหาวิทยาลัย.....ราชภัฏลำปาง.....ปี พ.ศ. ๒๕๖๖ ถึงปี พ.ศ. -
- (๓๑) หลักสูตร วท.บ. (เทคโนโลยีพลังงาน).....วิชา การเตรียมฝึกสหกิจศึกษาเทคโนโลยีพลังงาน.....
มหาวิทยาลัย.....ราชภัฏลำปาง.....ปี พ.ศ. ๒๕๖๖ ถึงปี พ.ศ. -
- (๓๒) หลักสูตร บข.บ. (การบัญชี), ศศ.บ. (การพัฒนาชุมชน), วท.บ. (นวัตกรรมธุรกิจอาหาร),
วศ.บ. (วิศวกรรมไฟฟ้าอุตสาหกรรม).....วิชา การพัฒนาตนเองเพื่อความเป็นมืออาชีพ.....
มหาวิทยาลัย.....ราชภัฏลำปาง.....ปี พ.ศ. ๒๕๖๖ ถึงปี พ.ศ. ๒๕๖๗

ง. ประสบการณ์ด้านการวิจัยในมหาวิทยาลัย หรือสถาบันอุดมศึกษา หรือหน่วยงานอื่น

- (๑) งานวิจัยเรื่อง ส่วนผสมเนื้อดินในการเตรียมไม้สักทรงเขรามิกสำหรับกรองน้ำอุปโภค.....
ตีพิมพ์เมื่อ ๒๕๕๔.....
วารสารที่ตีพิมพ์...วารสารวิจัยมหาวิทยาลัยราชภัฏพิบูลสงคราม, ปีที่ ๗ ฉบับที่ ๑๓
- (๒) งานวิจัยเรื่อง การทดลองเพิ่มรพูนในเนื้อดินสำหรับเตรียมอุปกรณ์กรองน้ำเขรามิกเพื่อกรองน้ำ
บริโภค โดยการเติมวัสดุชีวมวล.....
ตีพิมพ์เมื่อ ๒๕๕๖.....
วารสารที่ตีพิมพ์...รายงานสืบเนื่องจาก การประชุมวิชาการระดับชาติและนานาชาติ
ประจำปี ๒๕๕๖ “The Wisdom for Social Development : พลังปัญญาพัฒนาสังคม”
มหาวิทยาลัยราชภัฏอุตรดิตถ์ มหาวิทยาลัยราชภัฏลำปาง ร่วมกับเครือข่ายบัณฑิตศึกษา-
มหาวิทยาลัยราชภัฏภาคเหนือ
- (๓) งานวิจัยเรื่อง การทดลองเนื้อดินเพื่อทำเขรามิกหอม โดยใช้กากดินขาวทดแทนทราย.....
ตีพิมพ์เมื่อ ๒๕๕๖.....
วารสารที่ตีพิมพ์วารสารคณะเทคโนโลยีอุตสาหกรรม มหาวิทยาลัยราชภัฏลำปาง, ปีที่ ๖ ฉบับที่ ๑
- (๔) งานวิจัยเรื่อง การศึกษาลายรูปใก้นเครื่องปั้นดินเผาลำปาง.....
ตีพิมพ์เมื่อ ๒๕๕๗.....
วารสารที่ตีพิมพ์...รายงานสืบเนื่องจากการประชุมวิชาการระดับชาติ ลำปางวิจัย ครั้งที่ ๑ ๒๕๕๗
มหาวิทยาลัยราชภัฏลำปาง
- (๕) งานวิจัยเรื่อง การศึกษาผลของขนาดอนุภาคของทัลค์ต่อสมบัติเนื้อดินเอิร์ทเทนแวร์.....
ตีพิมพ์เมื่อ ๒๕๕๘.....
วารสารที่ตีพิมพ์ วารสารวิชาการคณะเทคโนโลยีอุตสาหกรรม มหาวิทยาลัยราชภัฏลำปาง, ปีที่ ๘ ฉบับที่ ๑
- (๖) งานวิจัยเรื่อง การพัฒนาเพิ่มรพูนเปิดต่อเนื่องในเนื้อดินสำหรับเตรียมอุปกรณ์กรองน้ำเขรามิก
เพื่อกรองน้ำบริโภค ด้วยการเติมวัสดุเหลือใช้ทางการเกษตร.....
ตีพิมพ์เมื่อ ๒๕๖๒.....
วารสารที่ตีพิมพ์...วารสารเทคโนโลยีอุตสาหกรรม, ปีที่ ๙ ฉบับที่ ๑
- (๗) งานวิจัยเรื่อง การเพิ่มประสิทธิภาพกระบวนการพัฒนาสมรรถนะนักวิจัย มหาวิทยาลัยราชภัฏลำปาง
ตีพิมพ์เมื่อ ๒๕๖๕.....
วารสารที่ตีพิมพ์ วารสารนวัตกรรมการจัดการศึกษาและการวิจัย, ปีที่ ๔ ฉบับที่ ๒
- (๘) งานวิจัยเรื่อง การพัฒนาต้นแบบเทคโนโลยีการลดความชื้นผลผลิตทางการเกษตรและวัสดุชีวภาพ
มูลค่าสูงด้วยอากาศร้อนที่เหมาะสมโดยใช้แหล่งพลังงานความร้อนร่วม.....
ตีพิมพ์เมื่อ ๒๕๖๖.....
วารสารที่ตีพิมพ์ วารสารวิชาการ มหาวิทยาลัยราชภัฏอุตรดิตถ์ ปีที่ ๑๘ ฉบับที่ ๑

จ. ประสบการณ์ด้านการบริหารหรือโครงการในมหาวิทยาลัย หรือสถาบันการอุดมศึกษา หรือหน่วยงานอื่น

- (๑) ตำแหน่งรองอธิการบดี ปี พ.ศ. ถึงปี พ.ศ.
- (๒) ตำแหน่งคณบดี..... ปี พ.ศ. ถึงปี พ.ศ.
- (๓) ตำแหน่งผู้อำนวยการสถาบัน_สถาบันวิจัยและพัฒนา ปี พ.ศ. ๒๕๖๔ ถึงปี พ.ศ. ปัจจุบัน
- (๔) ตำแหน่งผู้ช่วยอธิการบดี..... ปี พ.ศ. ถึงปี พ.ศ.
- (๕) ตำแหน่งรองคณบดี ปี พ.ศ. ถึงปี พ.ศ.
- (๖) ตำแหน่งรองผู้อำนวยการ สถาบันวิจัยและพัฒนา ปี พ.ศ. ๒๕๖๐ ถึงปี พ.ศ. ๒๕๖๔
- (๗) ตำแหน่งหัวหน้าภาควิชา..... ปี พ.ศ. ถึงปี พ.ศ.
- (๘) ตำแหน่งประธานสาขาวิชาเทคโนโลยีเซรามิกส์ ปี พ.ศ. ๒๕๕๐, ถึงปี พ.ศ. ๒๕๕๓
- (๙) อื่น ๆ
- ผู้ช่วยคณบดีด้านวารสารวิชาการ คณะเทคโนโลยีอุตสาหกรรม ปี พ.ศ. ๒๕๕๕ ถึงปี พ.ศ. ๒๕๕๖
 - ผู้ช่วยคณบดีด้านการวิจัย คณะเทคโนโลยีอุตสาหกรรม..... ปี พ.ศ. ๒๕๕๖ ถึงปี พ.ศ. ๒๕๕๙

ฉ. เคยดำรงตำแหน่งกรรมการสภามหาวิทยาลัย หรือสถาบันอุดมศึกษา

- (๑) ตำแหน่ง กรรมการสภามหาวิทยาลัย.....ปี พ.ศ. ๒๕๖๖ ถึงปี พ.ศ. ปัจจุบัน.....
มหาวิทยาลัย ราชภัฏลำปาง.....

ช. ตำแหน่งวิชาการ

- (๑) รองศาสตราจารย์ สาขา ..วิทยาการเซรามิกส์.....ปี พ.ศ. ๒๕๖๓.....
มหาวิทยาลัย ราชภัฏลำปาง.....
- (๒) ผู้ช่วยศาสตราจารย์ สาขา ..วิทยาการเซรามิกส์.....ปี พ.ศ. ๒๕๕๕.....
มหาวิทยาลัย ราชภัฏลำปาง.....

ซ. อื่น ๆ

๑) งานวิชาการ

(๑) ตำรา

- อิติมา คุณยศยิ่ง. (๒๕๕๔). ตำราการทำพิมพ์และการหล่อ. ลำปาง: มหาวิทยาลัยราชภัฏลำปาง
- อิติมา คุณยศยิ่ง. (๒๕๖๐). ตำราน้ำเคลือบเซรามิก. ลำปาง: มหาวิทยาลัยราชภัฏลำปาง

(๒) เอกสารประกอบการสอน, เอกสารคำสอน

- อิติมา คุณยศยิ่ง. (๒๕๕๔). เอกสารการสอนสำเร็จรูป. ลำปาง: มหาวิทยาลัยราชภัฏลำปาง
- อิติมา คุณยศยิ่ง. (๒๕๖๑). เอกสารคำสอนการทำพิมพ์และการหล่อ ๑. ลำปาง: มหาวิทยาลัย
ราชภัฏลำปาง

๒) ผลงานวิจัย

- (๑) อิติมา คุณยศยิ่ง. (๒๕๕๕). การทดลองเนื้อดินสำหรับเตรียมอุปกรณ์กรองน้ำเซรามิกเพื่อกรองน้ำบริโภคโดยใช้กากดินรวมเป็นส่วนผสมเพื่อเพิ่มรูพรุนในเนื้อดิน. (คณะเทคโนโลยีอุตสาหกรรม มหาวิทยาลัยราชภัฏลำปาง)
- (๒) อิติมา คุณยศยิ่ง. (๒๕๕๕). การทดลองเพิ่มรูพรุนในเนื้อดินสำหรับเตรียมอุปกรณ์กรองน้ำเซรามิกเพื่อกรองน้ำบริโภค โดยการเติมวัสดุชีวมวล. (คณะเทคโนโลยีอุตสาหกรรม มหาวิทยาลัยราชภัฏลำปาง)
- (๓) อิติมา คุณยศยิ่ง. (๒๕๕๕). การลดพลังงานในกระบวนการผลิตโดยการปรับวัตถุดิบกลุ่มต่างในเคลือบ. (สภาอุตสาหกรรมแห่งประเทศไทย)
- (๔) อิติมา คุณยศยิ่ง. (๒๕๕๗). การศึกษาผลของขนาดอนุภาคของทัลค์ต่อสมบัติเนื้อดินอุณหภูมิต่ำ. (มหาวิทยาลัยราชภัฏลำปาง)
- (๕) อิติมา คุณยศยิ่ง. (๒๕๕๗). การพัฒนารูปแบบเซรามิกตามวิถีล้านนา: กรณีศึกษา ผู้ประกอบการโรงงานเซรามิกขนาดเล็กที่เข้าร่วมโครงการการพัฒนารูปแบบเซรามิกตามวิถีล้านนา เพื่อสร้างตลาดใหม่. (กรมวิทยาศาสตร์บริการ)
- (๖) อิติมา คุณยศยิ่ง. (๒๕๕๘). การพัฒนาเพิ่มรูพรุนเปิดต่อเนื่องในเนื้อดินสำหรับเตรียมอุปกรณ์กรองน้ำเซรามิกเพื่อกรองน้ำบริโภคด้วยการเติมอินทรีวัตถุ. (มหาวิทยาลัยราชภัฏลำปาง)
- (๗) อิติมา คุณยศยิ่ง. (๒๕๕๙). การศึกษาอายุรูปไปก่อนเครื่องปั้นดินเผาลำปาง. (มหาวิทยาลัยราชภัฏลำปาง)
- (๘) อิติมา คุณยศยิ่งและคณะ. (๒๕๕๙). แผนงานวิจัย การผลิตเซรามิกที่เป็นมิตรกับสิ่งแวดล้อม: กรณีศึกษาอุตสาหกรรมเซรามิก จังหวัดลำปาง. (สำนักงานกองทุนสนับสนุนการวิจัย)
- (๙) อิติมา คุณยศยิ่งและคณะ. (๒๕๕๙). การศึกษากระบวนการผลิตที่เป็นมิตรกับสิ่งแวดล้อมของอุตสาหกรรมเซรามิก จังหวัดลำปาง. (สำนักงานกองทุนสนับสนุนการวิจัย)
- (๑๐) อิติมา คุณยศยิ่งและคณะ. (๒๕๖๐). การศึกษาผลเปรียบเทียบการลดขนาดอนุภาคของวัตถุดิบกลุ่มต่าง ต่อสมบัติเนื้อดินที่อุณหภูมิ ๑๑๐๐ ๑๑๕๐ และ ๑๒๐๐ องศาเซลเซียส เพื่อนำไปใช้ในอุตสาหกรรมเซรามิกขนาดเล็ก. (มหาวิทยาลัยราชภัฏลำปาง)
- (๑๑) อิติมา คุณยศยิ่งและคณะ. (๒๕๖๑). แผนงานการพัฒนากระบวนการผลิตในอุตสาหกรรมเซรามิก จังหวัดลำปาง เพื่อเข้าสู่กระบวนการผลิตเซรามิกสีเขียว. (มหาวิทยาลัยราชภัฏลำปาง)
- (๑๒) อิติมา คุณยศยิ่งและคณะ. (๒๕๖๑). การพัฒนาระบบการจัดการของเสียอันตรายในกระบวนการผลิตอุตสาหกรรมเซรามิกในจังหวัดลำปางที่เป็นมิตรกับสิ่งแวดล้อม. (มหาวิทยาลัยราชภัฏลำปาง)
- (๑๓) อิติมา คุณยศยิ่งและคณะ. (๒๕๖๓). แผนงานการยกระดับอุตสาหกรรมเซรามิกขนาดเล็ก จังหวัดลำปาง สู่อุตสาหกรรมผลิตภัณฑ์ลำปางนครหัตถศิลป์ถิ่นอุตสาหกรรมสร้างสรรค์. (สำนักงานการวิจัยแห่งชาติ)
- (๑๔) อิติมา คุณยศยิ่งและคณะ. (๒๕๖๔). การจัดการทุนทางวัฒนธรรมท้องถิ่นเพื่อรักษาคุณค่าสู่การยกระดับมูลค่าทางเศรษฐกิจของเซรามิก จังหวัดลำปาง (หน่วยบริหารและจัดการทุนด้านการพัฒนาระดับพื้นที่: บพท.)

- (๑๕) ธิติมา คุณยศยิ่งและคณะ. (๒๕๖๖). การบริหารจัดการทุนทางวัฒนธรรมสู่การพัฒนาย่านเศรษฐกิจชุมชนเซรามิกจังหวัดลำปาง ภายใต้โครงการวิจัย เรื่อง “การบริหารจัดการภูมิทัศน์วัฒนธรรมชุมชน และการพัฒนาย่านวัฒนธรรมชุมชน เพื่อเสริมสร้างความเข้มแข็งทางเศรษฐกิจและสังคมในพื้นที่อย่างยั่งยืน” (หน่วยบริหารและจัดการทุนด้านการพัฒนาระดับพื้นที่: บพท.)
- (๑๖) ธิติมา คุณยศยิ่งและคณะ. (๒๕๖๖). แผนงาน การบริหารจัดการเพื่อพัฒนา RAINS for Upper Northern Food Valley (Increase the value of agricultural products and food by BCG model) (สำนักงานพัฒนาการวิจัยการเกษตร (องค์การมหาชน) :สวท.)
- (๑๗) ธิติมา คุณยศยิ่งและคณะ. (๒๕๖๗). การรักษาคุณค่าสายผ้าล้านนาสู่การเพิ่มมูลค่าด้วยทุนทางวัฒนธรรม (หน่วยบริหารและจัดการทุนด้านการพัฒนาระดับพื้นที่: บพท. อยู่ระหว่างการดำเนินการ)

๓) งานบริการวิชาการ

- (๑) บรรณาธิการ วารสารมหาวิทยาลัยราชภัฏลำปาง พ.ศ.๒๕๖๔ – ปัจจุบัน (TCI กลุ่มที่ ๒) สาขามนุษยศาสตร์และสังคมศาสตร์)
- (๒) ผู้ช่วยบรรณาธิการ วารสารวิชาการคณะเทคโนโลยีอุตสาหกรรม มหาวิทยาลัยราชภัฏลำปาง พ.ศ.๒๕๕๔ – ปัจจุบัน (TCI กลุ่มที่ ๑ สาขาวิทยาศาสตร์และเทคโนโลยี ประจำปี ๒๕๕๘ - ๒๕๖๒)
- (๓) ผู้ช่วยบรรณาธิการ วารสารมหาวิทยาลัยราชภัฏลำปาง พ.ศ.๒๕๖๐ – ๒๕๖๔ (TCI กลุ่มที่ ๒) สาขามนุษยศาสตร์และสังคมศาสตร์)
- (๔) โครงการที่เลี้ยงน้อง (ปีงบประมาณ ๒๕๕๗) (โครงการบริการวิชาการก่อให้เกิดรายได้ : สำนักงานอุตสาหกรรมจังหวัดลำปาง)
- (๕) โครงการที่เลี้ยงน้อง (ปีงบประมาณ ๒๕๕๘) (โครงการบริการวิชาการก่อให้เกิดรายได้ : สำนักงานอุตสาหกรรมจังหวัดลำปาง)
- (๖) โครงการพัฒนาคุณภาพและรูปแบบผลิตภัณฑ์เซรามิกเพื่อเพิ่มมูลค่า (ปีงบประมาณ ๒๕๕๘) (โครงการบริการวิชาการก่อให้เกิดรายได้ : กรมวิทยาศาสตร์บริการ)

๔) งานที่ปรึกษาและวิทยากร

- (๑) ที่ปรึกษาเชิงลึก โครงการการลดพลังงานในกระบวนการผลิตโดยการปรับวัตถุดิบกลุ่มต่างในเคลือบ (โครงการคูปองนวัตกรรม) (๒๕๕๕) (สำนักงานนวัตกรรมแห่งชาติ สภาอุตสาหกรรมแห่งประเทศไทย)
- (๒) ที่ปรึกษาเชิงลึก โครงการการพัฒนารูปแบบเซรามิกตามวิถีล้านนาเพื่อสร้างตลาดใหม่. (ปีงบประมาณ ๒๕๕๖) (กรมวิทยาศาสตร์บริการ)

- (๓) หัวหน้าโครงการและที่ปรึกษาเชิงลึก โครงการพี่เลี้ยงน้อง (ปีงบประมาณ ๒๕๕๗) (สำนักงานอุตสาหกรรมจังหวัดลำปาง)
- (๔) หัวหน้าโครงการและที่ปรึกษาเชิงลึก โครงการพัฒนาคุณภาพและรูปแบบผลิตภัณฑ์เซรามิก เพื่อเพิ่มมูลค่า (ปีงบประมาณ ๒๕๕๘) (กรมวิทยาศาสตร์บริการ)
- (๕) หัวหน้าโครงการและที่ปรึกษาเชิงลึก โครงการพี่เลี้ยงน้อง (ปีงบประมาณ ๒๕๕๘) (สำนักงานอุตสาหกรรมจังหวัดลำปาง)
- (๖) ผู้เชี่ยวชาญโครงการ กิจกรรมให้คำปรึกษาเชิงลึกเพื่อพัฒนากระบวนการผลิตของอุตสาหกรรมเซรามิก ภายใต้โครงการปรับปรุงประสิทธิภาพการผลิตในอุตสาหกรรมเซรามิก เพื่อเพิ่มขีดความสามารถในการแข่งขันในตลาดการค้าสากล (ปีงบประมาณ ๒๕๖๐) (ศูนย์พัฒนาอุตสาหกรรมเซรามิก จังหวัดลำปาง กรมส่งเสริมอุตสาหกรรม)
- (๗) ผู้เชี่ยวชาญโครงการ กิจกรรมการผลักดันให้เกิดการปรับเปลี่ยนกระบวนการผลิตที่มีประสิทธิภาพ และพร้อมเข้าสู่เซรามิก สมัยใหม่ โดยการให้คำปรึกษาแนะนำเชิงลึกโดยใช้นวัตกรรมและเทคโนโลยีทันสมัย เพื่อเพิ่มประสิทธิภาพในการผลิต (ปีงบประมาณ ๒๕๖๑) (ศูนย์พัฒนาอุตสาหกรรมเซรามิก จังหวัดลำปาง กรมส่งเสริมอุตสาหกรรม)
- (๘) วิทยากรบรรยาย หัวข้อ “หลักการเขียนข้อเสนอการวิจัย” โครงการ “สร้างนักวิจัยรุ่นใหม่” (ลูกไก่) รุ่นที่ ๖ (๒๕๖๐) (สำนักงานคณะกรรมการวิจัยแห่งชาติ)
- (๙) วิทยากรบรรยาย หัวข้อ “หลักการเขียนข้อเสนอการวิจัย” โครงการ “สร้างนักวิจัยรุ่นใหม่” (ลูกไก่) รุ่นที่ ๗ (๒๕๖๑) (สำนักงานคณะกรรมการวิจัยแห่งชาติ)
- (๑๐) วิทยากรบรรยาย หัวข้อ “การกำหนดโจทย์การวิจัยแบบบูรณาการที่สอดคล้องกับนโยบายการวิจัยของประเทศ ตามบริบทของชุมชน และงานตามภารกิจหลัก” โครงการฝึกอบรม “สร้างนักวิจัยรุ่นใหม่” (ลูกไก่) รุ่นที่ ๘ (สำนักงานคณะกรรมการวิจัยแห่งชาติ)
- (๑๑) ผู้ประเมินภายในระดับหลักสูตร สำนักมาตรฐานและประเมินผลอุดมศึกษา รหัส P๖๐๐๐๒๗
- (๑๒) ผู้ประเมินคุณภาพการศึกษาภายใน ระดับสถาบัน (กรรมการ) สำนักมาตรฐานและประเมินผลอุดมศึกษา รหัส U๕๗๐๕๔๕

๕) รางวัลและหลักสูตรการอบรม

- (๑) รางวัล Silver Award จากการประกวด Thailand Research Expo ๒๐๒๐ Award จากรองนายกรัฐมนตรี ในงานมหกรรมงานวิจัยแห่งชาติ ๒๕๖๓ (Thailand Research Expo ๒๐๒๐) ในกลุ่มเรื่องงานวิจัยและนวัตกรรม เพื่อเพิ่มขีดความสามารถการแข่งขัน ในหัวข้อ "ห่วงโซ่อุปทานเซรามิกลำปาง" (ผู้นำเสนอผลงานหลัก)
- (๒) National Research Council of Thailand (NRCT) and Forum for Ethical Review Committee in Thailand (FERCIT) หลักสูตร Human Subject Protection Course & Good Clinical Practice Course (GCP) On ๘th - ๙th Aug ๒๐๒๓
- (๓) ความรู้เกี่ยวกับมาตรฐานข้อกำหนดทั่วไปสำหรับหน่วยรับรองบุคลากรตามมาตรฐาน ISO/IEC ๑๗๐๒๔:๒๐๑๒ (Online) (๒๕๖๓)
- (๔) การอบรมเชิงปฏิบัติการ การขอรับการรับรองจริยธรรมการวิจัยในมนุษย์ : รับรู้ เรียนรู้ และเข้าใจ (๒๕๖๓)

- (๕) “หลักการและแนวปฏิบัติการพิจารณาและการรับรองจริยธรรมวิจัยในมนุษย์สำหรับคณะกรรมการจริยธรรมวิจัยในมนุษย์” (๒๕๖๓)
- (๖) หลักสูตรการฝึกอบรมแก่คณะกรรมการจริยธรรมการวิจัยในมนุษย์ประจำสถาบันที่เป็นมาตรฐานเรื่องหลักจริยธรรมพื้นฐานและการทบทวนพิจารณา โครงการวิจัยด้านมนุษยศาสตร์ สังคมศาสตร์ (๒๕๖๒)
- (๗) การอบรมเชิงปฏิบัติการ วิธีดำเนินการมาตรฐานจริยธรรมการวิจัยในมนุษย์; SOPs Training (๒๕๖๒)
- (๘) อบรมการเตรียมความพร้อมบุคลากรวิจัยมหาวิทยาลัยราชภัฏอุดรดิตถ์และเครือข่าย เพื่อเพิ่มขีดความสามารถทางการแข่งขันของภาคเอกชน (Talent Mobility Network) ด้วยวิทยาศาสตร์ เทคโนโลยี และนวัตกรรม ภายใต้กระทรวงการอุดมศึกษา วิทยาศาสตร์ วิจัย และนวัตกรรม (๒๕๖๒)
- (๙) หลักสูตรผู้ประเมินคุณภาพการศึกษาภายใน ระดับหลักสูตร เพื่อการขยายผล (๒๕๖๐)
- (๑๐) ความรู้เกี่ยวกับมาตรฐานข้อกำหนดทั่วไปสำหรับหน่วยรับรองบุคลากรตามมาตรฐาน ISO/IEC ๑๗๐๒๔ (๒๕๕๙)
- (๑๑) Principles of Temperature Metrology conducted by National Institute of Metrology (Thailand) ๒๐๑๔ (๒๕๕๗)
- (๑๒) “วิทยากรหลักสูตรการพัฒนานักวิจัย” (Training for the trainers) (แม่ไก่) หลักสูตร ๕ วัน (๒๕๕๗)
- (๑๓) Internal Auditor ISO ๙๐๐๑: ๒๐๐๘ (๒๕๕๖)
- (๑๔) สมรรถนะร่วมที่ปรึกษาอุตสาหกรรม (ImC: Industrial Consultant’s Common Competency) (๒๕๕๖)
- (๑๕) การเพิ่มขีดความสามารถการแข่งขันธุรกิจเชิงกลยุทธ์ด้วยรูปแบบจำลองธุรกิจ" (Business Model Canvas) (๒๕๕๖)

ข้าพเจ้าขอรับรองว่าประวัติข้อมูลดังกล่าวข้างต้นถูกต้องตามความเป็นจริง

ลงชื่อ



(รองศาสตราจารย์จิตติมา คุณยศยิ่ง)

ผู้สมัคร

วันที่ ๓๐ มกราคม พ.ศ.๒๕๖๘



แบบฟอร์มการเสนอแนวทางการบริหารสถาบันวิจัยและพัฒนา และแนวทางในการนำแผนเชิงนโยบาย
ไปสู่การปฏิบัติ ของผู้เข้ารับการสรรหาเป็นบุคคลผู้สมควรดำรงตำแหน่งผู้อำนวยการสถาบันวิจัยและพัฒนา
ตามแผนปฏิบัติราชการ ระยะ ๕ ปี (พ.ศ. ๒๕๖๖ – ๒๕๗๐)

ปรัชญา: ศูนย์กลางการพัฒนาศักยภาพด้านการวิจัย การบริการวิชาการเพื่อการพัฒนาท้องถิ่นอย่างยั่งยืน

วิสัยทัศน์: เป็นศูนย์บริหารจัดการด้านการวิจัยและบริการวิชาการแบบครบวงจร เพื่อการพัฒนาท้องถิ่น
สู่ความยั่งยืน

พันธกิจ

๑. สร้างและพัฒนาเครือข่ายความร่วมมือกับหน่วยงานในระดับภูมิภาคและระดับประเทศ รวมถึงองค์กร
ระหว่างประเทศ เพื่อเพิ่มศักยภาพในการวิจัยและนวัตกรรมที่ตอบโจทย์เป้าหมายการพัฒนาที่ยั่งยืน (SDGs)
๒. บูรณาการงานวิจัย งานบริการวิชาการในทุกมิติที่เกี่ยวข้องกับการพัฒนาท้องถิ่น อย่างสอดคล้องกับ
ยุทธศาสตร์การวิจัยและยุทธศาสตร์ทุกระดับ นำไปสู่การนำผลงานใช้ประโยชน์จริงในพื้นที่
๓. พัฒนาระบบและกลไกการบริหารจัดการงานวิจัยและบริการวิชาการอย่างโปร่งใสและรับผิดชอบ
พร้อมส่งเสริมการพัฒนาความรู้และนวัตกรรมที่ตอบโจทย์ชุมชน เพื่อความยั่งยืน
๔. พัฒนาระบบและกลไกการบริหารจัดการทรัพยากรงานวิจัยอย่างมีประสิทธิภาพและโปร่งใส พร้อม
แสวงหาและเพิ่มโอกาสการได้รับทุนจากแหล่งทุนภายนอก ด้วยงานวิจัยคุณภาพสูง เพื่อสนับสนุนการสร้าง
นวัตกรรม องค์ความรู้ และผลกระทบเชิงบวกที่ยั่งยืนต่อชุมชน
๕. พัฒนาศักยภาพนักวิจัยและบุคลากรอย่างเป็นระบบ ผ่านการเผยแพร่ผลงานวิจัยระดับชาติและนานาชาติ
การจัดการทรัพยากรสินทางปัญญา ถ่ายทอดเทคโนโลยีสู่ชุมชน และพัฒนางานวิจัยเชิงพาณิชย์ โดยใช้เทคโนโลยี AI
อย่างมีจริยธรรม และสร้างระบบการให้คำปรึกษารอบคลุมทุกระดับ เพื่อความก้าวหน้าทางวิชาการและวิชาชีพ
๖. ส่งเสริมการนำผลงานวิจัยไปประยุกต์ใช้ในการพัฒนาชุมชนอย่างเป็นรูปธรรม โดยเน้นการแก้ปัญหา
สำคัญในพื้นที่ การสร้างโอกาสทางเศรษฐกิจ การศึกษา การพัฒนาสุขภาพ การรักษาทุนทางวัฒนธรรม และการ
อนุรักษ์สิ่งแวดล้อม เพื่อให้เกิดความยั่งยืน

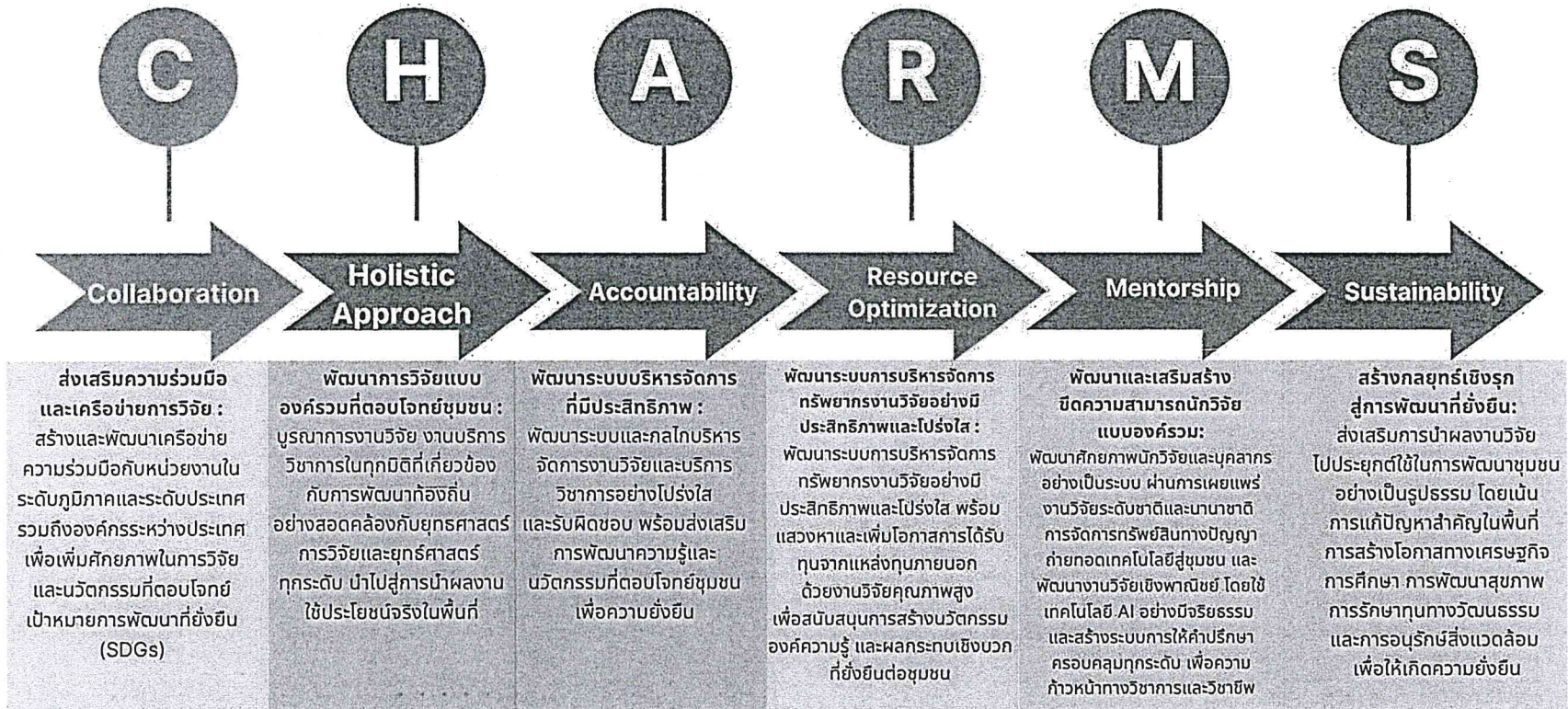
สถาบันวิจัยและพัฒนา มหาวิทยาลัยราชภัฏลำปาง พ.ศ. ๒๕๖๘-๒๕๗๑

ปรัชญา: ศูนย์กลางการพัฒนาศักยภาพด้านการวิจัย การบริการวิชาการเพื่อการพัฒนาท้องถิ่นอย่างยั่งยืน

วิสัยทัศน์: เป็นศูนย์บริหารจัดการด้านการวิจัยและบริการวิชาการแบบครบวงจร เพื่อการพัฒนาท้องถิ่นสู่ความยั่งยืน

นโยบาย

พันธกิจ



นโยบาย

- ๑. Collaboration: ส่งเสริมความร่วมมือและสร้างเครือข่ายการวิจัยที่เข้มแข็ง
- ๒. Holistic Approach: พัฒนาการวิจัยแบบองค์รวมที่ตอบโจทย์ชุมชน
- ๓. Accountability: พัฒนาระบบและกลไกการบริหารจัดการที่มีประสิทธิภาพ
- ๔. Resource Optimization: พัฒนาระบบการบริหารจัดการทรัพยากรงานวิจัยอย่างมีประสิทธิภาพและโปร่งใส พร้อมแสวงหาและเพิ่มโอกาสการได้รับทุนจากแหล่งทุนภายนอก ด้วยงานวิจัยคุณภาพสูง
- ๕. Mentorship: พัฒนาและเสริมสร้างขีดความสามารถนักวิจัยและบุคลากรแบบองค์รวมด้วยระบบการให้คำปรึกษา
- ๖. Sustainability: สร้างกลยุทธ์เชิงรุกสู่การพัฒนาที่ยั่งยืน

**นโยบายและแนวทางการนำนโยบายไปสู่การปฏิบัติ
รายละเอียดของนโยบาย กลยุทธ์ ตามแผนบันได ๖ ชั้น**

แผนบันไดชั้นที่ ๑		
บันไดชั้นที่ ๑	นโยบาย	กลยุทธ์
สร้างและพัฒนาเครือข่ายความร่วมมือกับหน่วยงานในระดับภูมิภาคและระดับประเทศ รวมถึงองค์กรระหว่างประเทศ เพื่อเพิ่มศักยภาพในการวิจัยและนวัตกรรมที่ตอบโจทย์เป้าหมายการพัฒนาที่ยั่งยืน (SDGs)		
Collaboration: ส่งเสริมความร่วมมือและสร้างเครือข่ายการวิจัยที่เข้มแข็ง ๕ นโยบาย ๑๓ กลยุทธ์	๑) นโยบายการสร้างเครือข่ายความร่วมมือระดับภูมิภาคและระดับประเทศ ตามแนวทาง ๓ กลยุทธ์	๑. พัฒนาคือความร่วมมือระหว่างมหาวิทยาลัย สถาบันวิจัยและหน่วยงานภาครัฐและเอกชนในระดับภูมิภาคและระดับประเทศ ๒. จัดตั้งคณะทำงานร่วมกับองค์กรในระดับภูมิภาคเพื่อแลกเปลี่ยนความรู้และทรัพยากร ๓. แลกเปลี่ยนข้อมูลและประสบการณ์ เพื่อพัฒนาความเข้มแข็งของเครือข่าย
	๒) นโยบายการเสริมสร้างความร่วมมือกับองค์กรระหว่างประเทศ ตามแนวทาง ๓ กลยุทธ์	๑. สร้างพันธมิตรกับองค์กรระหว่างประเทศที่มีความเชี่ยวชาญในด้านการวิจัยและนวัตกรรม ๒. ส่งเสริมการแลกเปลี่ยนนักวิจัยและบุคลากรกับสถาบันระหว่างประเทศ ๓. ส่งเสริมการเข้าร่วมโครงการวิจัยระดับนานาชาติและการขอทุนวิจัยจากแหล่งทุนระหว่างประเทศ

แผนบันไดขั้นที่ ๑		
บันไดขั้นที่ ๑	นโยบาย	กลยุทธ์
	๓) นโยบายการพัฒนา งานวิจัยที่ตอบโจทย์ SDGs ตามแนวทาง ๓ กลยุทธ์	<ol style="list-style-type: none"> กำหนดทิศทางการวิจัยที่สอดคล้องกับเป้าหมายการพัฒนาที่ยั่งยืน (SDGs) ของมหาวิทยาลัยราชภัฏรำปาง โดยการร่วมมือกับหน่วยงานภาครัฐและเอกชน สนับสนุนโครงการวิจัยที่มุ่งเน้นการแก้ปัญหาสังคมและสิ่งแวดล้อมที่เกี่ยวข้องกับ SDGs ส่งเสริมการนำผลงานวิจัยไปใช้ประโยชน์เชิงนโยบายและการพัฒนา ของหน่วยงานภาครัฐและเอกชน
	๔) นโยบายการใช้ เทคโนโลยี และ นวัตกรรมในการสร้าง ความร่วมมือ ตามแนวทาง ๒ กลยุทธ์	<ol style="list-style-type: none"> สนับสนุนการใช้เทคโนโลยีที่ทันสมัยในการเพิ่มประสิทธิภาพการทำงานร่วมกันระหว่างหน่วยงานต่าง ๆ เช่น เทคโนโลยีดิจิทัล ส่งเสริมการใช้ AI และเทคโนโลยีสารสนเทศในการพัฒนานวัตกรรมที่ตอบโจทย์ SDGs อย่างมีจริยธรรม
	๕) นโยบายการพัฒนา ทรัพยากรมนุษย์ในการ วิจัยและนวัตกรรม ตามแนวทาง ๒ กลยุทธ์	<ol style="list-style-type: none"> จัดการฝึกอบรมและพัฒนาบุคลากรในด้านการวิจัยและนวัตกรรมประเด็นที่สอดคล้องกับเป้าหมาย SDGs สร้างระบบการให้คำปรึกษาที่ช่วยพัฒนาทักษะการวิจัยและนวัตกรรมให้กับนักวิจัยและบุคลากร

แผนบันไดขั้นที่ ๒		
บันไดขั้นที่ ๒	นโยบาย	กลยุทธ์
บูรณาการงานวิจัย งานบริการวิชาการในทุกมิติที่เกี่ยวข้องกับการพัฒนาท้องถิ่น อย่างสอดคล้องกับยุทธศาสตร์การวิจัยและยุทธศาสตร์ทุกระดับ นำไปสู่การนำผลงานใช้ประโยชน์จริงในพื้นที่		
Holistic Approach: พัฒนาการวิจัยแบบองค์รวมที่ตอบโจทย์ชุมชน ๕ นโยบาย	๑) การบูรณาการงานวิจัย กับการพัฒนาท้องถิ่น ตามแนวทาง ๓ กลยุทธ์	<ol style="list-style-type: none"> ส่งเสริมการวิจัยที่มีความเกี่ยวข้องกับปัญหาท้องถิ่น เช่น การพัฒนาเศรษฐกิจชุมชน การเกษตรที่ยั่งยืน หรือการจัดการทรัพยากรธรรมชาติ สร้างความร่วมมือระหว่างสถาบันการศึกษา กับหน่วยงานท้องถิ่น ในประเด็นการวิจัย เช่น องค์กรปกครองส่วนท้องถิ่น หรือภาคเอกชนในพื้นที่

แผนบันไดขั้นที่ ๒		
บันไดขั้นที่ ๒	นโยบาย	กลยุทธ์
๑๓ กลยุทธ์		๓. พัฒนารูปแบบการวิจัยที่เน้นการใช้ประโยชน์จริงในพื้นที่และสามารถแก้ปัญหาท้องถิ่นได้
	๒) ส่งเสริมการบริการวิชาการที่ตอบโจทย์ท้องถิ่น ตามแนวทาง ๓ กลยุทธ์	๑. จัดตั้งคลินิกการบริการวิชาการในการให้คำปรึกษาและบริการวิชาการแก่ชุมชน เช่น การฝึกอบรมทักษะหรือการพัฒนาความรู้ในด้านต่าง ๆ ที่เกี่ยวข้องกับชุมชนท้องถิ่น ๒. พัฒนาโครงการที่สนับสนุนการนำผลงานวิจัยไปใช้ในเชิงปฏิบัติ เช่น การพัฒนาเทคโนโลยี นวัตกรรมพร้อมใช้ ที่สามารถนำไปใช้ประโยชน์ในชุมชนท้องถิ่น ๓. ส่งเสริมการใช้เทคโนโลยีและเครื่องมือดิจิทัลในการเผยแพร่และให้บริการวิชาการในพื้นที่บริการ
	๓) ผนึกความร่วมมือกับหน่วยงานภาครัฐและเอกชน ตามแนวทาง ๒ กลยุทธ์	๑. ผนึกความร่วมมือกับภาครัฐ ภาคเอกชนในพื้นที่เพื่อสนับสนุนการวิจัยและบริการวิชาการที่ตอบโจทย์ชุมชนท้องถิ่น อย่างมีประสิทธิภาพ ๒. บูรณาการความร่วมมือตามพันธกิจหน่วยงานที่สามารถนำผลวิจัยไปใช้ประโยชน์จริงในพื้นที่
	๔) ส่งเสริมการพัฒนา นวัตกรรม และเทคโนโลยีเพื่อการพัฒนาท้องถิ่น ตามแนวทาง ๓ กลยุทธ์	๑. ส่งเสริมการวิจัยและพัฒนาเทคโนโลยี นวัตกรรมพร้อมใช้ ที่สามารถนำไปใช้ในชุมชนท้องถิ่น เช่น การพัฒนาเทคโนโลยี นวัตกรรมเพื่อส่งเสริมอาชีพการเกษตร การพัฒนาวัสดุ ดิบทดแทนในการผลิตเซรามิก การพัฒนาพลังงานทดแทน ๒. สนับสนุนการพัฒนานวัตกรรมที่สามารถแก้ปัญหาท้องถิ่น เช่น การจัดการน้ำ การจัดการสิ่งแวดล้อม การขนส่ง การพัฒนาการศึกษาในพื้นที่ ๓. สร้างความร่วมมือกับหน่วยงานท้องถิ่นในการนำเทคโนโลยีและนวัตกรรมไปใช้ประโยชน์ในพื้นที่จริง
	๕) การประเมินและติดตามผลการใช้ประโยชน์จากงานวิจัย ตามแนวทาง ๒ กลยุทธ์	๑. พัฒนาระบบและกลไกการติดตามและประเมินผล การนำผลงานวิจัยไปใช้ในพื้นที่ เพื่อให้มั่นใจว่าผลลัพธ์ที่ได้สามารถตอบโจทย์ชุมชนท้องถิ่นได้จริง และสามารถให้ข้อเสนอแนะ เพื่อปรับปรุงกระบวนการให้เหมาะสมกับความต้องการของชุมชน

แผนบันไดขั้นที่ ๒		
บันไดขั้นที่ ๒	นโยบาย	กลยุทธ์
		๒. ส่งเสริมการนำผลการประเมินมาใช้ในการปรับปรุงและพัฒนางานวิจัยและบริการวิชาการในอนาคต

แผนบันไดขั้นที่ ๓		
บันไดขั้นที่ ๓	นโยบาย	กลยุทธ์
พัฒนาระบบและกลไกการบริหารจัดการงานวิจัยและบริการวิชาการอย่างโปร่งใสและรับผิดชอบ พร้อมส่งเสริมการพัฒนาความรู้และนวัตกรรมที่ตอบโจทย์ชุมชน เพื่อความยั่งยืน		
Accountability: พัฒนาระบบและกลไกการบริหารจัดการที่มีประสิทธิภาพ ๗ นโยบาย ๒๔ กลยุทธ์	๑) สร้างระบบบริหารจัดการที่โปร่งใสและรับผิดชอบต่อ ตามแนวทาง ๓ กลยุทธ์	<ol style="list-style-type: none"> พัฒนาระบบการติดตามและประเมินผลที่โปร่งใส โดยใช้เทคโนโลยีดิจิทัลในการตรวจสอบและติดตามกระบวนการวิจัย พัฒนาแพลตฟอร์มที่สามารถเปิดเผยข้อมูลการดำเนินงานวิจัยและบริการวิชาการให้แก่สาธารณชนและหน่วยงานที่เกี่ยวข้อง ใช้เทคโนโลยีดิจิทัลในการจัดการระบบเอกสารประกอบด้วย การสร้าง การนำส่ง การจัดเก็บ เพื่อการประหยัดทรัพยากรหน่วยงาน อย่างมีประสิทธิภาพ คุ่มค่าในด้านเวลาและเศรษฐศาสตร์
	๒) พัฒนาความรู้และนวัตกรรมที่ตอบโจทย์ชุมชน ตามแนวทาง ๓ กลยุทธ์	<ol style="list-style-type: none"> สนับสนุนการวิจัยที่มุ่งเน้นการแก้ปัญหาของชุมชนท้องถิ่น เช่น การพัฒนาเทคโนโลยีทางการเกษตร การจัดการทรัพยากรธรรมชาติ การรักษาคุณค่าต่อยอดทุนทางวัฒนธรรม การพัฒนาการศึกษา รวมถึงงานวิจัยพื้นฐานที่จะพัฒนาไปสู่งานวิจัยใช้ประโยชน์ หรือการยกระดับทางวิชาการ ส่งเสริมการสร้างเทคโนโลยี นวัตกรรมพร้อมใช้ที่สามารถนำไปใช้ได้จริงในชุมชน โดยการร่วมมือกับหน่วยงานท้องถิ่นและภาคเอกชน เชื่อมโยงงานวิจัย เทคโนโลยีและนวัตกรรมกับยุทธศาสตร์การพัฒนาท้องถิ่น เพื่อให้ผลลัพธ์ที่ได้สามารถนำไปใช้ในพื้นที่ยั่งยืน

แผนบันไดขั้นที่ ๓

บันไดขั้นที่ ๓	นโยบาย	กลยุทธ์
	<p>๓) พัฒนากลไกการประเมินผลที่มีประสิทธิภาพตามแนวทาง ๓ กลยุทธ์</p>	<ol style="list-style-type: none"> ๑. พัฒนาระบบการประเมินผลที่มีความสอดคล้องกับเป้าหมายการพัฒนาที่ยั่งยืน เพื่อวัดผลกระทบของงานวิจัยและบริการวิชาการ ๒. ใช้ข้อมูลจากการประเมินผลเพื่อปรับปรุงกระบวนการวิจัยและการบริการวิชาการให้มีประสิทธิภาพมากยิ่งขึ้น ๓. ส่งเสริมการใช้เครื่องมือประเมินผลที่มีความทันสมัย เช่น การใช้ AI และเทคโนโลยีดิจิทัลในการวิเคราะห์ข้อมูล
	<p>๔) สร้างความร่วมมือระหว่างสถาบันการศึกษาและภาคส่วนต่างๆ ตามแนวทาง ๓ กลยุทธ์</p>	<ol style="list-style-type: none"> ๑. สร้างความร่วมมือกับภาครัฐ ภาคเอกชน และองค์กรท้องถิ่นในการพัฒนางานวิจัยและบริการวิชาการที่ตอบโจทย์ชุมชนท้องถิ่น ๒. เชื่อมโยงเครือข่ายการวิจัยและบริการวิชาการในระดับภูมิภาค ระดับชาติหรือระดับนานาชาติ ๓. ส่งเสริมการแลกเปลี่ยนความรู้และทรัพยากรระหว่างหน่วยงานต่าง ๆ เพื่อเพิ่มศักยภาพในการพัฒนาเทคโนโลยี นวัตกรรมและการวิจัยที่มีผลกระทบเชิงบวกต่อชุมชนท้องถิ่น
	<p>๕) สนับสนุนการพัฒนาศักยภาพนักวิจัยและบุคลากรตามแนวทาง ๓ กลยุทธ์</p>	<ol style="list-style-type: none"> ๑. ส่งเสริมการพัฒนาทักษะและความรู้ของนักวิจัยและบุคลากรในด้านการวิจัย การจัดการงานวิจัย การบริการวิชาการและงานเฉพาะตำแหน่ง ๒. จัดการฝึกอบรมและการพัฒนาทักษะให้กับนักวิจัยและบุคลากร เพื่อเพิ่มศักยภาพในการดำเนินงานวิจัยและบริการวิชาการรวมถึงงานเฉพาะตำแหน่ง ๓. พัฒนาคลินิกวิจัย เพื่อการให้คำปรึกษา พัฒนานักวิจัยรุ่นใหม่ นักวิจัยที่ต้องการรับคำปรึกษาและบุคลากร ให้สามารถเป็นผู้นำในงานวิจัย งานบริการวิชาการและงานเฉพาะตำแหน่งได้ในอนาคต

แผนบันไดขั้นที่ ๓		
บันไดขั้นที่ ๓	นโยบาย	กลยุทธ์
	<p>๖) สร้างค่านิยมการทำงานร่วมกัน (Team Work) ตามแนวทาง ๖ กลยุทธ์</p>	<ol style="list-style-type: none"> ๑. สร้างเป้าหมายที่ชัดเจนและมีส่วนร่วม ระหว่างผู้บริหารและบุคลากร เพื่อให้สมาชิกทีมมองเห็นความสำคัญของตน และมีจิตบริการ ๒. พัฒนาการสื่อสารอย่างมีประสิทธิภาพ โดยเปิดช่องทางการสื่อสาร ใช้เทคโนโลยีดิจิทัลเป็นเครื่องมือสนับสนุนการทำงานร่วมกัน ๓. ส่งเสริมความไว้วางใจและความเคารพ เคารพความหลากหลาย ยอมรับและให้คุณค่ากับความคิดเห็นและความสามารถที่แตกต่าง ๔. สนับสนุนการพัฒนาทักษะร่วมกัน ให้โอกาสในอบรมและพัฒนาทักษะที่จำเป็นต่อการทำงานร่วมกัน การสอนงานจากสมาชิกที่มีความเชี่ยวชาญให้คำปรึกษาเพื่อนร่วมทีม ๕. ส่งเสริมการมีส่วนร่วมและความรับผิดชอบ มอบหมายงานตามความถนัด เพื่อเพิ่มประสิทธิภาพและลดความขัดแย้ง มีกลไกการติดตามและประเมินผลการทำงาน เพื่อให้เกิดรับผิดชอบในหน้าที่ของตน ๖. สร้างวัฒนธรรมการยกย่องและให้กำลังใจ โดยการยกย่องความสำเร็จของทีมและบุคคล ส่งเสริมความภาคภูมิใจและแรงจูงใจ
	<p>๗) พัฒนาระบบประเมินผลงานบุคลากรของสถาบันวิจัยและพัฒนาแบบมีส่วนร่วม ตามแนวทาง ๔ กลยุทธ์</p>	<ol style="list-style-type: none"> ๑. ใช้หลักธรรมาภิบาลในการดำเนินการ ๒. พัฒนาระบบการประเมินแบบมีส่วนร่วม ๓. มุ่งประเมินผลงานใน ๒ มิติ คือ มิติคุณภาพ และมิติปริมาณ ๔. เปิดโอกาสให้ผู้ให้บริการประเมินความพึงพอใจในการให้บริการ

แผนบัณฑิตขั้นที่ ๔		
บัณฑิตขั้นที่ ๔	นโยบาย	กลยุทธ์
พัฒนาระบบและกลไกการบริหารจัดการทรัพยากรงานวิจัยอย่างมีประสิทธิภาพและโปร่งใส พร้อมแสวงหาและเพิ่มโอกาสการได้รับทุนจากแหล่งทุนภายนอก ด้วยงานวิจัยคุณภาพสูง เพื่อสนับสนุนการสร้างนวัตกรรม องค์ความรู้ และผลกระทบเชิงบวกที่ยั่งยืนต่อชุมชน		
Resource Optimization: พัฒนาระบบการบริหารจัดการทรัพยากรงานวิจัยอย่างมีประสิทธิภาพและโปร่งใส พร้อมแสวงหาและเพิ่มโอกาสการได้รับทุนจากแหล่งทุนภายนอก ด้วยงานวิจัยคุณภาพสูง ๕ นโยบาย ๑๕ กลยุทธ์	๑) พัฒนาระบบการบริหารจัดการทรัพยากรงานวิจัยที่มีประสิทธิภาพและโปร่งใส ตามแนวทาง ๓ กลยุทธ์	<ul style="list-style-type: none"> ๑. สร้างระบบการจัดการทรัพยากรงานวิจัยที่ใช้เทคโนโลยีดิจิทัล เช่น ระบบฐานข้อมูลการวิจัยที่สามารถตรวจสอบและติดตามการใช้ทรัพยากรได้อย่างโปร่งใส ๒. จัดทำคู่มือและแนวทางการบริหารจัดการทรัพยากรงานวิจัยที่ชัดเจน เพื่อให้ทุกฝ่ายสามารถปฏิบัติตามได้อย่างมีประสิทธิภาพ ๓. ส่งเสริมการใช้ระบบการประเมินผลและติดตามการใช้ทรัพยากรอย่างสม่ำเสมอ เพื่อให้มั่นใจว่าทรัพยากรถูกใช้อย่างคุ้มค่า
	๒) แสวงหาและเพิ่มโอกาสการได้รับทุนจากแหล่งทุนภายนอก ตามแนวทาง ๓ กลยุทธ์	<ul style="list-style-type: none"> ๑. พัฒนาทีมงานที่มีความเชี่ยวชาญในการพัฒนาข้อเสนอโครงการวิจัย เพื่อเพิ่มโอกาสในการได้รับทุนจากแหล่งทุนภายนอก ๒. เชื่อมโยงเครือข่ายการร่วมมือกับองค์กรภายนอก เช่น สถาบันการศึกษา ภาครัฐ ภาคเอกชน และองค์กรระหว่างประเทศ เพื่อขยายโอกาสในการได้รับทุน ๓. ส่งเสริมการพัฒนาความสัมพันธ์กับแหล่งทุน เพื่อให้ได้รับการสนับสนุนอย่างต่อเนื่อง
	๓) พัฒนางานวิจัยที่มีคุณภาพสูง ตามแนวทาง ๓ กลยุทธ์	<ul style="list-style-type: none"> ๑. ส่งเสริมการวิจัยที่มีคุณภาพสูง โดยการพัฒนาแนวทางและมาตรฐานการวิจัยที่เข้มงวดและสอดคล้องกับหลักการวิจัยระดับสากล ๒. พัฒนากลไก การกลั่นกรอง ตรวจสอบและรับรองคุณภาพของงานวิจัยในทุกขั้นตอน ตั้งแต่การออกแบบการวิจัยจนถึงการเผยแพร่ผลการวิจัย ๓. ส่งเสริมการทำงานร่วมกับนักวิจัยจากต่างประเทศ เพื่อยกระดับคุณภาพงานวิจัยให้เป็นที่ยอมรับในระดับนานาชาติ

แผนบันไดขั้นที่ ๔		
บันไดขั้นที่ ๔	นโยบาย	กลยุทธ์
	๔) สนับสนุนการสร้างนวัตกรรมและองค์ความรู้ที่ตอบโจทย์ชุมชนท้องถิ่น ตามแนวทาง ๓ กลยุทธ์	<ol style="list-style-type: none"> ๑. ส่งเสริมการวิจัยที่มุ่งเน้นการพัฒนาเทคโนโลยีและนวัตกรรมพร้อมใช้ ที่สามารถนำไปใช้แก้ปัญหาของชุมชนท้องถิ่นได้จริง ๒. ส่งเสริมการวิจัยที่เชื่อมโยงกับการพัฒนาท้องถิ่น เช่น การพัฒนาเทคโนโลยีและนวัตกรรมการเกษตรที่ทันสมัย การจัดการน้ำ การจัดการสิ่งแวดล้อม การพัฒนาการศึกษา ๓. ส่งเสริมการถ่ายทอดเทคโนโลยีและองค์ความรู้จากงานวิจัยสู่ชุมชนผ่านการฝึกอบรม การถ่ายทอดความรู้ และการสร้างเครือข่ายการสนับสนุนในท้องถิ่น
	๕) สร้างผลกระทบเชิงบวกที่ยั่งยืนต่อชุมชน ตามแนวทาง ๓ กลยุทธ์	<ol style="list-style-type: none"> ๑. ส่งเสริมการพัฒนางานวิจัยที่สามารถสร้างผลกระทบเชิงบวกต่อชุมชน เช่น การพัฒนาโครงการที่สนับสนุนการพัฒนาเศรษฐกิจชุมชน การจัดการสิ่งแวดล้อม ๒. พัฒนาระบบการติดตามและประเมินผลการทำงานวิจัยไปใช้ในชุมชน เพื่อวัดผลกระทบและปรับปรุงงานวิจัยให้ตอบโจทย์ชุมชนได้ดียิ่งขึ้น ๓. ส่งเสริมการสร้างความร่วมมือระหว่างนักวิจัยและชุมชน เพื่อให้เกิดการใช้ประโยชน์จากงานวิจัยอย่างยั่งยืน

แผนบัณฑิตชั้นที่ ๕		
บัณฑิตชั้นที่ ๕	นโยบาย	กลยุทธ์
<p>พัฒนาศักยภาพนักวิจัยและบุคลากรอย่างเป็นระบบ ผ่านการเผยแพร่งานวิจัยระดับชาติและนานาชาติ การจัดการทรัพย์สินทางปัญญา ถ่ายทอดเทคโนโลยีสู่ชุมชน และพัฒนางานวิจัยเชิงพาณิชย์ โดยใช้เทคโนโลยี AI อย่างมีประสิทธิภาพ และสร้างระบบการให้คำปรึกษา ครอบคลุมทุกระดับ เพื่อความก้าวหน้าทางวิชาการ และวิชาชีพ</p>		
<p>Mentorship: พัฒนา และ เสริมสร้างขีดความสามารถ นักวิจัย และ บุคลากรแบบองค์รวมด้วยระบบการให้คำปรึกษา ๕ นโยบาย ๑๕ กลยุทธ์</p>	<p>๑) พัฒนาศักยภาพนักวิจัยในการผลิตผลงานเพื่อเผยแพร่ผลงานวิจัยและนวัตกรรมตามแนวทาง ๓ กลยุทธ์</p>	<p>๑. พัฒนาระบบที่เลี้ยงเพื่อให้คำปรึกษาการผลิตผลงานที่มีคุณภาพสูงเพื่อตีพิมพ์เผยแพร่ ๒. พัฒนาสมรรถนะนักวิจัยให้สามารถผลิตผลงานที่มีคุณภาพสูงเพื่อตีพิมพ์เผยแพร่ ๓. พัฒนาสมรรถนะนักวิจัยในการใช้เทคโนโลยี AI ในการผลิตผลงานที่มีคุณภาพสูงเพื่อตีพิมพ์เผยแพร่ อย่างมีประสิทธิภาพ</p>
	<p>๒) พัฒนาศักยภาพบุคลากรในการผลิตผลงานเพื่อเผยแพร่ผลงานวิจัยและนวัตกรรมตามแนวทาง ๓ กลยุทธ์</p>	<p>๑. พัฒนาระบบที่เลี้ยงเพื่อให้คำปรึกษาการผลิตผลงานที่มีคุณภาพสูงเพื่อการเข้าสู่ตำแหน่งงานที่สูงขึ้น ๒. พัฒนาสมรรถนะบุคลากรให้สามารถผลิตผลงานที่มีคุณภาพสูงสอดคล้องกับตำแหน่งงาน ๓. พัฒนาสมรรถนะบุคลากรในการใช้เทคโนโลยี AI ในการผลิตผลงานที่มีคุณภาพสูง เพื่อการเข้าสู่ตำแหน่งงานที่สูงขึ้น อย่างมีประสิทธิภาพ</p>
	<p>๓) พัฒนาศักยภาพการจัดการทรัพย์สินทางปัญญา และการใช้ประโยชน์ตามแนวทาง ๓ กลยุทธ์</p>	<p>๑. พัฒนาระบบและกลไกในการจัดการทรัพย์สินทางปัญญาและการใช้ประโยชน์จากผลงานวิจัยและนวัตกรรมเชิงพาณิชย์ ๒. พัฒนาศักยภาพบุคลากรให้มีความรู้ ความสามารถในการจัดการทรัพย์สินทางปัญญาจากผลงานวิจัยและนวัตกรรมเชิงพาณิชย์ ๓. การส่งเสริมให้เกิดการใช้ประโยชน์จากทรัพย์สินทางปัญญาและผลงานวิจัยและนวัตกรรม เพื่อหารายได้ให้กับมหาวิทยาลัย</p>

แผนบันไดขั้นที่ ๕		
บันไดขั้นที่ ๕	นโยบาย	กลยุทธ์
	๔) พัฒนาระบบสารสนเทศ/ดิจิทัลเพื่อเผยแพร่ทรัพย์สินทางปัญญาและนวัตกรรมเชิงพาณิชย์ตามแนวทาง ๓ กลยุทธ์	<ol style="list-style-type: none"> พัฒนาระบบสารสนเทศ/ดิจิทัลของหน่วยงานให้นักวิจัยใช้งานได้สะดวกและมีประสิทธิภาพ ปรับปรุงระบบเว็บไซต์และเพิ่มเครือข่ายเชื่อมโยงฐานข้อมูลกับทั้งใน/ต่างประเทศให้ทันสมัย มีข้อมูลเกี่ยวกับข่าวสารงานวิจัยและบริการวิชาการที่เป็นปัจจุบัน พัฒนาระบบการสื่อสารข้อมูลการวิจัยและบริการวิชาการ เพื่อการเข้าถึงผู้รับบริการด้วยดิจิทัลเทคโนโลยีได้รวดเร็ว ถูกต้อง แม่นยำ
	๕) สร้างแรงจูงใจและขวัญกำลังใจตามแนวทาง ๓ กลยุทธ์	<ol style="list-style-type: none"> การยกย่องนักวิจัยที่สามารถตีพิมพ์ผลงานวิจัยและนวัตกรรมในระดับชาติและนานาชาติ รวมถึงงานทรัพย์สินทางปัญญา การยกย่องนักวิจัยที่นำผลงานวิจัยไปใช้ประโยชน์เชิงสังคม เชิงพาณิชย์และด้านอื่น ๆ การยกย่องบุคลากรที่มีความก้าวหน้าทางวิชาชีพ

แผนบันไดขั้นที่ ๖		
บันไดขั้นที่ ๖	นโยบาย	กลยุทธ์
ส่งเสริมการนำผลงานวิจัยไปประยุกต์ใช้ในการพัฒนาชุมชนอย่างเป็นรูปธรรม โดยเน้นการแก้ปัญหาสำคัญในพื้นที่ การสร้างโอกาสทางเศรษฐกิจ การศึกษา การพัฒนาสุขภาพ การรักษาทุนทางวัฒนธรรม และการอนุรักษ์สิ่งแวดล้อม เพื่อให้เกิดความยั่งยืน		
Sustainability: สร้างกลยุทธ์เชิงรุกสู่การพัฒนาที่ยั่งยืน ๓ นโยบาย ๑๐ กลยุทธ์	๑) พัฒนางานวิจัยที่ตอบโจทย์ปัญหาสำคัญในพื้นที่ ตามแนวทาง ๓ กลยุทธ์	<ol style="list-style-type: none"> ระบุและวิเคราะห์ปัญหาสำคัญในพื้นที่ เช่น ปัญหาความยากจน การขาดแคลนทรัพยากร หรือปัญหาสิ่งแวดล้อม เพื่อพัฒนางานวิจัยที่สามารถแก้ไขได้จริง ส่งเสริมการวิจัยที่เน้นการประยุกต์ใช้เทคโนโลยีและนวัตกรรมในการแก้ปัญหาท้องถิ่น เช่น การพัฒนาการเกษตรยั่งยืน การจัดการน้ำ หรือการพัฒนาพลังงานทดแทน

แผนบันไดขั้นที่ ๖		
บันไดขั้นที่ ๖	นโยบาย	กลยุทธ์
		๓. ส่งเสริมโครงการวิจัยที่มีการมีส่วนร่วมจากชุมชน เพื่อให้ผลลัพธ์จากงานวิจัยสอดคล้องกับความต้องการและบริบทของพื้นที่
	๒) สร้างโอกาสทางเศรษฐกิจจากงานวิจัยตามแนวทาง ๓ กลยุทธ์	<p>๑. สนับสนุนการพัฒนาเทคโนโลยีและนวัตกรรมที่สามารถสร้างโอกาสทางเศรษฐกิจในชุมชน เช่น การสร้างธุรกิจสตาร์ทอัพจากผลงานวิจัย</p> <p>๒. พัฒนาระบบการสนับสนุนการแปลงงานวิจัยให้เป็นผลิตภัณฑ์หรือบริการที่สามารถนำไปใช้ในตลาดจริง</p> <p>๓. ส่งเสริมการสร้างความร่วมมือกับภาคเอกชนและองค์กรภายนอก เพื่อให้การวิจัยสามารถขยายผลไปสู่การสร้างมูลค่าทางเศรษฐกิจในชุมชน</p>
	๓) พัฒนางานวิจัยในมิติที่สอดคล้องกับเป้าหมายความยั่งยืนของมหาวิทยาลัย สู่การใช้ประโยชน์อย่างเป็นรูปธรรมตามแนวทาง ๔ กลยุทธ์	<p>๑. ส่งเสริมการวิจัยด้านสุขภาพที่สามารถนำไปใช้ในการพัฒนาสุขภาพในชุมชน สำหรับคนทุกช่วงวัย เช่น การพัฒนาการแพทย์แผนไทย การส่งเสริมสุขภาพสำหรับคนทุกช่วงวัย</p> <p>๒. ส่งเสริมการวิจัยที่มุ่งเน้นการรักษาคุณค่าและเพิ่มมูลค่าทุนทางวัฒนธรรม เช่น การอนุรักษ์ภูมิปัญญาท้องถิ่น การส่งเสริมศิลปะและวัฒนธรรมท้องถิ่น การพัฒนาผลิตภัณฑ์จากทุนทางวัฒนธรรมเชื่อมโยงในมิติต่าง ๆ เช่น การท่องเที่ยว</p> <p>๓. ส่งเสริมการวิจัยมุ่งเน้นการอนุรักษ์สิ่งแวดล้อม ช่วยลดผลกระทบต่อสิ่งแวดล้อม ประเด็น การพัฒนาการจัดการขยะ การอนุรักษ์ป่าไม้ การจัดการน้ำ หรือการใช้พลังงานทดแทน การพัฒนาสิ่งประดิษฐ์ นวัตกรรมหรือเทคโนโลยีที่เป็นมิตรกับสิ่งแวดล้อม เช่น การแก้ปัญหาสถานการณ์ PM ๒.๕ และประเด็นที่ครอบคลุม</p> <p>๔. สนับสนุนการสร้างความร่วมมือระหว่างหน่วยงานภาครัฐ ภาคเอกชนและภาคประชาชน ที่จะนำไปสู่การใช้ประโยชน์อย่างเป็นรูปธรรม</p>

ความเชื่อมโยงแนวทางปฏิบัติตามนโยบายสภามหาวิทยาลัย กับแผนบันได ๖ ชั้น	
แนวทางปฏิบัติตามนโยบายสภามหาวิทยาลัย	แผนบันได ๖ ชั้น
๑) แนวทางในการแสวงหางบประมาณเพิ่มเติม	<p>บันไดขั้นที่ ๑ สร้างและพัฒนาเครือข่ายความร่วมมือกับหน่วยงานในระดับภูมิภาคและระดับประเทศ รวมถึงองค์กรระหว่างประเทศ เพื่อเพิ่มศักยภาพในการวิจัยและนวัตกรรมที่ตอบโจทย์เป้าหมายการพัฒนาที่ยั่งยืน (SDGs)</p> <p>บันไดขั้นที่ ๔ พัฒนาระบบและกลไกการบริหารจัดการทรัพยากรงานวิจัยอย่างมีประสิทธิภาพและโปร่งใส พร้อมแสวงหาและเพิ่มโอกาสการได้รับทุนจากแหล่งทุนภายนอก ด้วยงานวิจัยคุณภาพสูง เพื่อสนับสนุนการสร้างนวัตกรรม องค์ความรู้ และผลกระทบเชิงบวกที่ยั่งยืนต่อชุมชน</p> <p>บันไดขั้นที่ ๖ ส่งเสริมการนำผลงานวิจัยไปประยุกต์ใช้ในการพัฒนาชุมชนอย่างเป็นรูปธรรม โดยเน้นการแก้ปัญหาสำคัญในพื้นที่ การสร้างโอกาสทางเศรษฐกิจ การศึกษา การพัฒนาสุขภาพ การรักษาทุนทางวัฒนธรรม และการอนุรักษ์สิ่งแวดล้อม เพื่อให้เกิดความยั่งยืน</p>
๒) แนวทางในการส่งเสริมสนับสนุนให้คณาจารย์และบุคลากรเข้าสู่ตำแหน่งที่สูงขึ้น	<p>บันไดขั้นที่ ๕ พัฒนาศักยภาพนักวิจัยและบุคลากรอย่างเป็นระบบ ผ่านการเผยแพร่งานวิจัยระดับชาติและนานาชาติ การจัดการทรัพย์สินทางปัญญา ถ่ายทอดเทคโนโลยีสู่ชุมชน และพัฒนางานวิจัยเชิงพาณิชย์ โดยใช้เทคโนโลยี AI อย่างมีจริยธรรม และสร้างระบบการให้คำปรึกษา ครอบคลุมทุกระดับ เพื่อความก้าวหน้าทางวิชาการและวิชาชีพ</p>
๓) แนวทางการบริหารบุคลากรภายในมหาวิทยาลัย และการจัดสวัสดิการ เพื่อเสริมสร้างขวัญกำลังใจในการทำงานให้แก่บุคลากร	<p>บันไดขั้นที่ ๓ พัฒนาระบบและกลไกการบริหารจัดการงานวิจัยและบริการวิชาการอย่างโปร่งใสและรับผิดชอบ พร้อมส่งเสริมการพัฒนาความรู้และนวัตกรรมที่ตอบโจทย์ชุมชน เพื่อความยั่งยืน</p> <p>บันไดขั้นที่ ๕ พัฒนาศักยภาพนักวิจัยและบุคลากรอย่างเป็นระบบ ผ่านการเผยแพร่งานวิจัยระดับชาติและนานาชาติ การจัดการทรัพย์สินทางปัญญา ถ่ายทอดเทคโนโลยีสู่ชุมชน และพัฒนางานวิจัยเชิงพาณิชย์ โดยใช้เทคโนโลยี AI อย่างมีจริยธรรม และสร้างระบบการให้คำปรึกษา ครอบคลุมทุกระดับ เพื่อความก้าวหน้าทางวิชาการและวิชาชีพ</p>
๔) แนวทางการบริหารและพัฒนาระบบงาน ทั้งการนำเทคโนโลยีดิจิทัล มาใช้ในการบริหารจัดการงานต่าง ๆ	<p>บันไดขั้นที่ ๓ พัฒนาระบบและกลไกการบริหารจัดการงานวิจัยและบริการวิชาการอย่างโปร่งใสและรับผิดชอบ พร้อมส่งเสริมการพัฒนาความรู้และนวัตกรรมที่ตอบโจทย์ชุมชน เพื่อความยั่งยืน</p>

ความเชื่อมโยงแนวทางปฏิบัติตามนโยบายสภามหาวิทยาลัย กับแผนบันได ๖ ชั้น	
แนวทางปฏิบัติ ตามนโยบายสภามหาวิทยาลัย	แผนบันได ๖ ชั้น
๕) แนวทางการร่วมมือ ระหว่างสถาบันอุดมศึกษา ทั้งใน และ ต่าง ประเทศ ตามกฎหมายกระทรวงความร่วมมือ ระหว่างสถาบันอุดมศึกษา พ.ศ. ๒๕๖๗	<p>บันไดขั้นที่ ๑ สร้างและพัฒนาเครือข่ายความร่วมมือกับหน่วยงานในระดับ ภูมิภาคและระดับประเทศ รวมถึงองค์กรระหว่างประเทศ เพื่อเพิ่มศักยภาพ ในการวิจัยและนวัตกรรมที่ตอบโจทย์เป้าหมายการพัฒนาที่ยั่งยืน (SDGs)</p> <p>บันไดขั้นที่ ๔ พัฒนาระบบและกลไกการบริหารจัดการทรัพยากรงานวิจัย อย่างมีประสิทธิภาพและโปร่งใส พร้อมแสวงหาและเพิ่มโอกาสการได้รับทุน จากแหล่งทุนภายนอก ด้วยงานวิจัยคุณภาพสูง เพื่อสนับสนุนการสร้าง นวัตกรรม องค์ความรู้ และผลกระทบเชิงบวกที่ยั่งยืนต่อชุมชน</p> <p>บันไดขั้นที่ ๕ พัฒนาศักยภาพนักวิจัยและบุคลากรอย่างเป็นระบบ ผ่านการ เผยแพร่งานวิจัยระดับชาติและนานาชาติ การจัดการทรัพย์สินทางปัญญา ถ่ายทอดเทคโนโลยีสู่ชุมชน และพัฒนางานวิจัยเชิงพาณิชย์ โดยใช้เทคโนโลยี AI อย่างมีจริยธรรม และสร้างระบบการให้คำปรึกษา ครอบคลุมทุกระดับ เพื่อความก้าวหน้าทางวิชาการและวิชาชีพ</p>



สถาบันราชภัฏสุราษฎร์ธานี

โดยอนุมัติของสภามหาวิทยาลัยราชภัฏสุราษฎร์ธานี ให้ปริญญาบัตรนี้ไว้เพื่อแสดงว่า

นางสาววิจิตมา ทิพย์สังวาลย์

ได้ศึกษาสำเร็จตามหลักสูตร วิทยาศาสตร์บัณฑิต (เกียรตินิยมอันดับ ๑)

มีศักดิ์และสิทธิแห่งปริญญาในทุกประการ

ตั้งแต่วันที่ ๑๔ เดือน มีนาคม พุทธศักราช ๒๕๕๑

ป.ประกาศ ๑๕๕

นายกสภา

อธิการบดี

สำเนาถูกต้อง



มหาวิทยาลัยขอนแก่น

สภามหาวิทยาลัย

อนุมัติ

ปริญญาการศึกษามหาบัณฑิต (อุตสาหกรรมศึกษา)

แก่

นางสาวชิติมา ทิพย์สังวาลย์

ผู้สำเร็จการศึกษาระดับปริญญาตรี

มีเกียรตินิยมและสิทธิแห่งปริญญาในทุกประการ

ตั้งแต่วันที่ ๒๙ เดือน พฤษภาคม พุทธศักราช ๒๕๕๕

อธิการบดี

นายกสภา

คณบดี

สำเนาถูกต้อง



หมายเลข ๒

ผู้ช่วยศาสตราจารย์ปรารธนา โกวิทยางกูร



ประวัติของผู้สมัคร/ผู้ที่ได้รับการเสนอชื่อ
เข้ารับการสรรหาเป็นบุคคลผู้สมควรดำรงตำแหน่งผู้อำนวยการสถาบันวิจัยและพัฒนา
มหาวิทยาลัยราชภัฏลำปาง

ก. ข้อมูลส่วนตัว

ชื่อนางสาวปรารถนา..... นามสกุล..... โกวิทยางกูร.....
วันเดือนปีเกิดวันที่ ๒๗ กันยายน พ.ศ. ๒๕๑๒..... อายุ.....๕๕.....ปี.....
ปัจจุบันดำรงตำแหน่ง
.....อาจารย์ประจำสาขาวิชาการวิจัยและประเมินผลการศึกษา คณะครุศาสตร์ มหาวิทยาลัยราชภัฏ.....
.....ลำปาง.....
ที่อยู่บ้านเลขที่ ๒๐ ถนนเจริญประเทศ ซอย ๑ ตำบลช้างคลาน อำเภอเมือง
.....จังหวัดเชียงใหม่ ๕๐๑๐๐
หมายเลขโทรศัพท์ที่ติดต่อได้.....๐๘๑-๓๘๗๐๗๘๕.....

ข. ประวัติการศึกษา

- (๑) ปริญญาตรีบริหารธุรกิจบัณฑิต (บธ.บ.)..... สาขาวิชาบริหารธุรกิจ.....
มหาวิทยาลัย/ สถาบันมหาวิทยาลัยเชียงใหม่..... ปีที่สำเร็จการศึกษา...๒๕๓๖.....
- (๒) ปริญญาโทศึกษาศาสตรมหาบัณฑิต (ศษ.ม.)..... สาขาวิชาวิจัยและสถิติการศึกษา.....
มหาวิทยาลัย/ สถาบันมหาวิทยาลัยเชียงใหม่..... ปีที่สำเร็จการศึกษา...๒๕๔๓.....
- (๓) ปริญญาเอกการศึกษาดุษฎีบัณฑิต (กศ.ด.)..... สาขาวิชาวิจัยและประเมินผลการศึกษา.....
มหาวิทยาลัย/ สถาบันมหาวิทยาลัยนเรศวร..... ปีที่สำเร็จการศึกษา...๒๕๕๑.....

ค. ประสบการณ์ด้านการสอนในมหาวิทยาลัยหรือสถาบันอุดมศึกษา

- (๑) หลักสูตรครุศาสตรบัณฑิต มหาวิทยาลัยราชภัฏลำปาง
วิชา ๑. การวิจัยเพื่อพัฒนาการเรียนรู้ ๒. การวิจัยทางการศึกษา ๓. สถิติเพื่อการวิเคราะห์
ข้อมูลทางการศึกษา
พ.ศ. ๒๕๕๖ – ปัจจุบัน
- (๒) หลักสูตรครุศาสตรบัณฑิต มหาวิทยาลัยราชภัฏลำปาง
วิชาการบริหารจัดการคุณภาพในสถานศึกษา
พ.ศ. ๒๕๕๖ – ๒๕๕๘
- (๓) หลักสูตรครุศาสตรบัณฑิต มหาวิทยาลัยราชภัฏลำปาง
วิชาการประกันคุณภาพการศึกษา
พ.ศ. ๒๕๕๙ – ปัจจุบัน

- (๔) หลักสูตรประกาศนียบัตรวิชาชีพครู มหาวิทยาลัยราชภัฏลำปาง
วิชา ๑. การวิจัยเพื่อพัฒนาการเรียนรู้ ๒. การวัดและประเมินผลการเรียนรู้
พ.ศ. ๒๕๕๖ – ปัจจุบัน
- (๕) หลักสูตรประกาศนียบัตรวิชาชีพครู มหาวิทยาลัยราชภัฏลำปาง
วิชาการประกันคุณภาพทางศึกษา พ.ศ. ๒๕๕๘ – ปัจจุบัน
- (๖) หลักสูตรครุศาสตรมหาบัณฑิต สาขาวิชาหลักสูตรและการสอน มหาวิทยาลัยราชภัฏลำปาง
วิชา สถิติเพื่อการวิจัยทางการศึกษา พ.ศ. ๒๕๕๙ – ๒๕๖๒
วิชา วิธีวิทยาการวิจัยทางหลักสูตรและการสอน พ.ศ. ๒๕๖๒ – ปัจจุบัน
- (๗) หลักสูตรครุศาสตรมหาบัณฑิต สาขาวิชาบริหารการศึกษา มหาวิทยาลัยราชภัฏลำปาง
วิชา สถิติและวิธีวิทยาการวิจัยทางการบริหารการศึกษา พ.ศ. ๒๕๖๒ – ปัจจุบัน
- (๘) หลักสูตรศึกษาศาสตรมหาบัณฑิต สาขาวิชาวิธีวิทยาการวิจัยและการประเมิน มหาวิทยาลัยราชภัฏ
ลำปาง วิชา ๑) วิธีวิทยาการวิจัยทางการศึกษา ๑ ๒) วิธีวิทยาการวิจัยทางการศึกษา ๒
๓) สัมมนาการวิจัยและการประเมิน พ.ศ. ๒๕๖๔ – ๒๕๖๗
- (๘) หลักสูตรศึกษาศาสตรบัณฑิต มหาวิทยาลัยเชียงใหม่
วิชาวิจัยชั้นเรียน พ.ศ. ๒๕๕๐ – ๒๕๕๕
- (๙) หลักสูตรศึกษาศาสตรมหาบัณฑิต สาขาวิชาวิจัยและสถิติการศึกษา มหาวิทยาลัยเชียงใหม่
วิชา ๑. วิจัยทางการศึกษา ๒. สถิติอ้างอิงเพื่อการวิจัยทางการศึกษา ๓. การประมวลผลข้อมูล
ในการวิจัยทางการศึกษา พ.ศ. ๒๕๕๑ – ๒๕๕๕

ง. ประสบการณ์ด้านการวิจัยในมหาวิทยาลัย หรือสถาบันอุดมศึกษา หรือหน่วยงานอื่น

ผลงานวิจัยที่เผยแพร่ (ระหว่างปี พ.ศ.๒๕๖๑-๒๕๖๖)

- (๑) ปรรณนา โกวิทยางกูร และเกศนีย์ อิน้อย. (๒๕๖๑). วิจัยเชิงปฏิบัติการแบบมีส่วนร่วมเพื่อพัฒนาความสามารถในการทำวิจัยของครูผู้สอนในสังกัดเขตพื้นที่การศึกษาประถมศึกษาลำปาง เขต ๑. รายงานสืบเนื่องจากการประชุมวิชาการและนำเสนอผลงานวิจัยระดับชาติครั้งที่ ๔: ๒๕๖๑” ครุศาสตร์วิจัย” วันที่ ๗ กรกฎาคม ๒๕๖๑ คณะครุศาสตร์ มหาวิทยาลัยราชภัฏลำปาง. หน้า ๑๑๑ – ๑๒๕.
- (๒) กมลทิพย์ จิตใจเลิศงาม และปรรณนา โกวิทยางกูร. (๒๕๖๒). การศึกษาผลสัมฤทธิ์ทางการเรียนรู้ เรื่องกระบวนการเปลี่ยนแปลงของโลก ดาราศาสตร์และอวกาศ ที่ใช้รูปแบบวัฏจักรการเรียนรู้ ๕ ชั้น (๕Es) ของนักเรียนชั้นมัธยมศึกษาปีที่ ๔ โรงเรียนนวิชิรป่าซาง จังหวัดลำพูน. รายงานสืบเนื่องจากการประชุมวิชาการและนำเสนอผลงานวิจัยระดับชาติ : ครุศาสตร์วิจัย ๒๕๖๒ ครั้งที่ ๕ วันที่ ๑๓ กรกฎาคม ๒๕๖๒ มหาวิทยาลัยราชภัฏลำปาง. หน้า ๒๖-๓๖.
- (๓) เสาวพร พงศ์ไพศรีธิกุล และปรรณนา โกวิทยางกูร. (๒๕๖๒). การศึกษาผลสัมฤทธิ์ทางการเรียน ฟิสิกส์ ของนักเรียนชั้นมัธยมศึกษาปีที่ ๔ โรงเรียนปางมะผ้าพิทยาสรรพ์ จังหวัดแม่ฮ่องสอน โดยใช้แบบฝึกทักษะ. รายงานสืบเนื่องจากการประชุมวิชาการและนำเสนอผลงานวิจัยระดับชาติ: “ครุศาสตร์วิจัย ๒๕๖๒ ครั้งที่ ๕” วันที่ ๑๓ กรกฎาคม ๒๕๖๒ มหาวิทยาลัยราชภัฏลำปาง. หน้า ๓๘๓-๓๙๓.

- (๔) ประรณนา โกวททยางกูร. (๒๕๖๓). การส่งเสริมความสามารถของครูผู้สอนในการพัฒนาทักษะการคิดวิเคราะห์ของนักเรียนระดับประถมศึกษา ในอำเภอเมืองลำปาง.วารสารการพัฒนาชุมชนและคุณภาพชีวิต.ปีที่ ๘ ฉบับที่ ๒ (พฤษภาคม-สิงหาคม ๒๕๖๓). หน้า ๓๑๔-๓๒๖.
- (๕) ประรณนา โกวททยางกูร. (๒๕๖๕). การเสริมสร้างสุขภาพของผู้สูงอายุ โดยการมีส่วนร่วมของชุมชน ตำบลม่อนปิ่น อำเภอฝาง จังหวัดเชียงใหม่. วารสารนาคบุตรปริทรรศน์ มหาวิทยาลัยราชภัฏนครศรีธรรมราช. ปีที่ ๑๔ ฉบับที่ ๓ (กันยายน-ธันวาคม ๒๕๖๕) หน้า ๙๑-๑๐๐.
- (๖) ประรณนา โกวททยางกูร. (๒๕๖๕). การส่งเสริมทักษะการอ่านและการเขียนของนักเรียนในโรงเรียนตำรวจตระเวนชายแดน โดยใช้โรงเรียนเป็นฐาน. วารสารชุมชนวิจัย มหาวิทยาลัยราชภัฏนครราชสีมา. ปีที่ ๑๖ ฉบับที่ ๔ (ตุลาคม-ธันวาคม ๒๕๖๕) หน้า ๙๗-๑๐๙.
- (๗) ประรณนา โกวททยางกูร. (๒๕๖๖). การจัดการเรียนรู้โดยใช้วิจัยเป็นฐานเพื่อเสริมสร้างสมรรถนะการวิจัยสำหรับนักศึกษาระดับประกาศนียบัตรวิชาชีพครู มหาวิทยาลัยราชภัฏลำปาง. วารสารครุศาสตร์ คณะครุศาสตร์ มหาวิทยาลัยราชภัฏนครสวรรค์. ปีที่ ๖ ฉบับที่ ๒ (พฤษภาคม-สิงหาคม ๒๕๖๖) หน้า ๒๘-๓๘.
- (๘) Govittayangkull, P., Phutthima,B., & Muangmool, S. (๒๐๒๓). The Development of Digital Tools to Assess and Enhance the Ethic Children Development in Early Childhood Development Centers. *Asian Journal of Education and Training*. ๙(๒), ๕๙-๖๕.

ผลงานวิจัย (พ.ศ.๒๕๕๔-๒๕๖๗)

วิจัยเดี่ยว

- ๑) การจัดการเรียนรู้ผ่านสื่ออิเล็กทรอนิกส์ (E-learning) ด้วยโปรแกรม Moodle รายวิชาสถิติเพื่อ การวิเคราะห์ข้อมูลทางการศึกษา ภาคเรียนที่ ๑/๒๕๕๖ (ได้รับทุนสนับสนุนจากงบประมาณเงินรายได้ คณะครุศาสตร์ มหาวิทยาลัยราชภัฏลำปาง), ๒๕๕๖
- ๒) ผลการใช้เทคนิคการให้ข้อมูลย้อนกลับทันทีเพื่อพัฒนาผลสัมฤทธิ์ในวิชาสถิติเพื่อการวิเคราะห์ข้อมูลทางการศึกษา คณะครุศาสตร์ มหาวิทยาลัยราชภัฏลำปาง (ได้รับทุนสนับสนุนจาก มหาวิทยาลัยราชภัฏลำปาง), ๒๕๕๗
- ๓) การวิจัยเชิงปฏิบัติการแบบมีส่วนร่วม เพื่อส่งเสริมความสามารถของครูผู้สอนในการพัฒนาทักษะการคิดวิเคราะห์ของนักเรียนระดับประถมศึกษา ในอำเภอเมืองลำปาง (ได้รับทุนสนับสนุนจาก มหาวิทยาลัยราชภัฏลำปาง), ๒๕๕๙

วิจัยร่วม

หัวหน้าโครงการวิจัย

- ๑) รายงานผลการติดตามโครงการฝึกอบรมหลักสูตรครูบรรณรักษ์ภายใต้โครงการยกระดับคุณภาพผู้บริหารสถานศึกษาและครูทั้งระบบตามแผนปฏิบัติการไทยเข้มแข็ง(ได้รับทุนสนับสนุนจากสำนักงานคณะกรรมการการศึกษาขั้นพื้นฐาน กระทรวงศึกษาธิการ), ๒๕๕๔
- ๒) การพัฒนาทักษะการประเมินการเรียนรู้ในศตวรรษที่ ๒๑ ของครูผู้สอนในระดับปฐมวัยในจังหวัด ลำปาง (ได้รับทุนสนับสนุนจากมหาวิทยาลัยราชภัฏลำปาง), ๒๕๕๗

ผู้วิจัยร่วม

- ๑) รายงานการสังเคราะห์ผลการวิจัยในโครงการวิจัยและพัฒนาส่งเสริมนวัตกรรมเครือข่าย

- การเรียนรู้ของครูและบุคลากรทางการศึกษาเพื่อพัฒนาคุณภาพผู้เรียน (ได้รับทุนสนับสนุนจาก สำนักงานเลขาธิการสภาการศึกษา กระทรวงศึกษาธิการ), ๒๕๕๔
- ๒) การประเมินโครงการแผนงานทักษะชีวิตเพื่อเสริมสร้างการจัดการศึกษาที่มีคุณภาพ (ได้รับทุนสนับสนุนจาก Pestalozzi Children's Foundation สวิสเซอร์แลนด์), ๒๕๕๔
- ๓) การประเมินผลการดำเนินงานของแผนสนับสนุนโครงการเปิดรับทั่วไปและนวัตกรรมในช่วงระยะเวลา ตั้งแต่ ๑ ตุลาคม ๒๕๕๐ จนถึง ๓๐ กันยายน ๒๕๕๓ (ได้รับทุนสนับสนุนจาก สำนักงานกองทุนสนับสนุนการสร้างเสริมสุขภาพ), ๒๕๕๔
- ๔) การประเมินผลการฝึกอบรมและผลการดำเนินงานของศูนย์เครือข่ายสถาบันอุดมศึกษา มหาวิทยาลัยเชียงใหม่ (ได้รับทุนสนับสนุนจากสำนักงานคณะกรรมการการศึกษาขั้นพื้นฐาน กระทรวงศึกษาธิการ ภายใต้ความร่วมมือระหว่างคณะครุศาสตร์ จุฬาลงกรณ์มหาวิทยาลัยและศูนย์เครือข่ายสถาบันอุดมศึกษามหาวิทยาลัยเชียงใหม่), ๒๕๕๔
- ๕) การวิจัยและพัฒนารูปแบบการพัฒนาครูและผู้บริหารสถานศึกษา แบบใช้โรงเรียนเป็นฐานใน โรงเรียนขนาดเล็ก จังหวัดเชียงใหม่และจังหวัดเชียงราย (ได้รับทุนสนับสนุนจากสำนักงานเลขาธิการสภาการศึกษา กระทรวงศึกษาธิการ), ๒๕๕๔
- ๖) โครงการประเมินหลักสูตรศึกษาศาสตรบัณฑิต (๕ ปี) คณะศึกษาศาสตร์ มหาวิทยาลัยเชียงใหม่ (ได้รับทุนสนับสนุนจากงบประมาณเงินรายได้คณะศึกษาศาสตร์ มหาวิทยาลัยเชียงใหม่), ๒๕๕๕
- ๗) การศึกษาความเหมาะสมของเวลาเปิดและปิดภาคเรียนในสถาบันการศึกษาทุกระดับเพื่อรองรับ การเปิดเสรีทางการศึกษาในอาเซียนปี ๒๕๕๘ (ได้รับทุนสนับสนุนจากมหาวิทยาลัยราชภัฏ ลำปาง), ๒๕๕๕
- ๘) การประเมินผลโครงการความร่วมมือในการจัดตั้งวิทยาลัยเทคนิค กฟผ. แม่เมาะ (วิทยาลัย เทคโนโลยีและการจัดการ กฟผ. แม่เมาะ) ได้รับทุนสนับสนุนจากการไฟฟ้าฝ่ายผลิตแห่งประเทศไทย (แม่เมาะ), ๒๕๕๗
- ๑๐) รูปแบบการพัฒนาศักยภาพการจัดการเรียนรู้ในศตวรรษที่ ๒๑ ของครูโดยใช้เครือข่ายบูรณาการ ในโรงเรียนประถมศึกษา อำเภอเมืองปาน จังหวัดลำปาง (ได้รับทุนสนับสนุนจากมหาวิทยาลัย ราชภัฏลำปาง และสำนักงานกองทุนสนับสนุนการวิจัย (สกว.), ๒๕๕๘
- ๑๑) การสร้างกระบวนการความร่วมมือในการพัฒนาศักยภาพครู ในการจัดกิจกรรมลดเวลาเรียน เพิ่มเวลารู้ ของโรงเรียนนาร่องในเขตอำเภอเมืองปาน จังหวัดลำปาง (ได้รับทุนสนับสนุนจาก มหาวิทยาลัยราชภัฏลำปาง และสำนักงานกองทุนสนับสนุนการวิจัย (สกว) ปีงบประมาณ ๒๕๕๙)
- ๑๒) การพัฒนารูปแบบการเสริมสร้างทักษะการเรียนรู้ด้านสุขภาวะของนักเรียนปกาสยะญอ โดยใช้ ระบบเครือข่ายในโรงเรียนประถมศึกษา อำเภอเสริมงาม จังหวัดลำปาง (ได้รับทุนสนับสนุนจากศูนย์ ความเป็นเลิศการวิจัยสุขภาพชนชาติพันธุ์ มหาวิทยาลัยแม่ฟ้าหลวง ภายใต้การบริหารจัดการ โครงการวิจัย กลุ่มเรื่องการลดความเหลื่อมล้ำในสังคมไทย: ประเด็นสุขภาพ ประจำปี พ.ศ.๒๕๖๑)
- ๑๒) การเสริมสร้างสุขภาวะของผู้สูงอายุ โดยการมีส่วนร่วมของชุมชนตำบลม่อนปิ่น อำเภอฝาง จังหวัด เชียงใหม่. (ได้รับทุนสนับสนุนจากเครือข่ายวิจัยภาคเหนือตอนบน มหาวิทยาลัยเชียงใหม่ ปีงบประมาณ ๒๕๖๓)
- ๑๓) การพัฒนาเครื่องมือดิจิทัลเพื่อประเมินและส่งเสริมพัฒนาการของเด็กชาติพันธุ์ในศูนย์พัฒนาเด็ก เล็ก (ศูนย์ความเป็นเลิศการวิจัยสุขภาพชนชาติพันธุ์ มหาวิทยาลัยแม่ฟ้าหลวงภายใต้การบริหาร

โครงการวิจัยในประเด็นการลดความเหลื่อมล้ำการเข้าถึงระบบบริการสุขภาพประชาชนชาวเขา
ประเทศไทย ระยะที่ ๒, ปีงบประมาณ ๒๕๖๓)

๑๔) การส่งเสริมทักษะการอ่านและการเขียนของนักเรียนในโรงเรียนตำรวจตระเวนชายแดน โดยใช้
โรงเรียนเป็นฐาน. (ได้รับทุนสนับสนุนจากมหาวิทยาลัยราชภัฏลำปาง และ วช. ปีงบประมาณ
๒๕๖๔)

๑๕) การจัดการเรียนรู้โดยใช้วิจัยเป็นฐานเพื่อเสริมสร้างสมรรถนะการวิจัยสำหรับนักศึกษาระดับ
ประกาศนียบัตรวิชาชีพครู มหาวิทยาลัยราชภัฏลำปาง. (ได้รับทุนสนับสนุนจากหลักสูตร
ประกาศนียบัตรวิชาชีพครู มหาวิทยาลัยราชภัฏลำปาง. ปีงบประมาณ ๒๕๖๔)

๑๖) โครงการวิจัย “การบริหารจัดการเรียนรู้ฐานสมรรถนะ สำหรับนักเรียนระดับประถมศึกษา โรงเรียน
ในพื้นที่พิเศษ จังหวัดลำปาง” (ได้รับการสนับสนุนทุนวิจัยงบประมาณ มหาวิทยาลัย ราชภัฏลำปาง
และ วช.ปีงบประมาณ ๒๕๖๖)

งานวิจัยที่กำลังดำเนินการ

๑) การเสริมสร้างทักษะสมองอย่างมีส่วนร่วม เพื่อพัฒนาคุณภาพชีวิตของเด็กชาติพันธุ์ระดับปฐมวัย ใน
โรงเรียนตำรวจตระเวนชายแดน (กำลังดำเนินการ โดยได้รับทุนสนับสนุนจากมหาวิทยาลัย ราชภัฏ
ลำปาง และวช ปีงบประมาณ ๒๕๖๗)

จ. ประสบการณ์ด้านการบริหารหรือโครงการในมหาวิทยาลัย หรือสถาบันการอุดมศึกษา หรือหน่วยงานอื่น

- | | |
|---|------------------|
| (๑) คณบดีคณะครุศาสตร์ มหาวิทยาลัยราชภัฏลำปาง | พ.ศ. ๒๕๖๐ – ๒๕๖๔ |
| (๒) รองคณบดีฝ่ายวิชาการและวิจัย
คณะครุศาสตร์ มหาวิทยาลัยราชภัฏลำปาง | พ.ศ. ๒๕๕๘ – ๒๕๖๐ |
| (๓) ผู้ช่วยคณบดีฝ่ายวิชาการและวิจัย
คณะครุศาสตร์ มหาวิทยาลัยราชภัฏลำปาง | พ.ศ. ๒๕๕๗ – ๒๕๕๘ |
| (๔) ประธานหลักสูตรครุศาสตรมหาบัณฑิต สาขาวิชาการวัด ประเมิน และวิจัยทางการศึกษา
คณะครุศาสตร์ มหาวิทยาลัยราชภัฏลำปาง | พ.ศ. ๒๕๕๖ – ๒๕๕๙ |
| (๕) ประธานหลักสูตรครุศาสตรมหาบัณฑิต สาขาวิชาการวิจัยและประเมินผลการศึกษา
คณะครุศาสตร์ มหาวิทยาลัยราชภัฏลำปาง | พ.ศ. ๒๕๕๙ – ๒๕๖๔ |
| (๖) ประธานหลักสูตรครุศาสตรมหาบัณฑิต สาขาวิชาวิธีวิทยาการวิจัยและประเมิน
คณะครุศาสตร์ มหาวิทยาลัยราชภัฏลำปาง | พ.ศ. ๒๕๖๔ – ๒๕๖๗ |
| (๗) หัวหน้างานวิจัย คณะครุศาสตร์ มหาวิทยาลัยราชภัฏลำปาง | พ.ศ. ๒๕๕๗ – ๒๕๕๘ |

ฉ. เคยดำรงตำแหน่งกรรมการสภามหาวิทยาลัย หรือสถาบันอุดมศึกษา

- | | |
|--|------------------|
| (๑) เป็นผู้ทรงคุณวุฒิด้านการศึกษา ในคณะกรรมการบริหารมหาวิทยาลัยการกีฬาแห่งประเทศไทย
วิทยาเขตลำปาง | พ.ศ. ๒๕๖๓ – ๒๕๖๗ |
| (๒) คณะกรรมการประจำคณะครุศาสตร์ มหาวิทยาลัยราชภัฏลำปาง | พ.ศ. ๒๕๕๘ – ๒๕๖๔ |
| (๓) คณะกรรมการคุรุศึกษามหาวิทยาลัยราชภัฏลำปาง | พ.ศ. ๒๕๕๘ – ๒๕๖๔ |

ข. ตำแหน่งวิชาการ

- (๑) ผู้ช่วยศาสตราจารย์ สาขาการศึกษา อนุสาขาการวิจัยและการประเมิน ปี พ.ศ. ๒๕๖๐
มหาวิทยาลัยราชภัฏลำปาง

ข. รางวัล

๑. ได้รับรางวัลผู้ได้รับการประเมินด้านการจัดการเรียนรู้จากนักศึกษาสูงสุด ของสาขาวิชาการวัด ประเมินและวิจัยทางการศึกษา ประจำปีภาคเรียนที่ ๒/๒๕๕๘
๒. ได้รับรางวัลผู้ได้รับการประเมินด้านการจัดการเรียนรู้จากนักศึกษาสูงสุด ของสาขาวิชาการการวิจัย และประเมินการศึกษา ประจำปีภาคเรียนที่ ๑/๒๕๕๙ ถึง ๒/๒๕๖๐
๓. ได้รับรางวัลผู้ได้รับการประเมินด้านการจัดการเรียนรู้จากนักศึกษาสูงสุด ของสาขาวิชาวิธีวิทยาการวิจัย และการประเมิน ประจำปีภาคเรียนที่ ๑/๒๕๖๑ ถึง ภาคเรียนที่ ๒/๒๕๖๖

ฅ. การทำงานกับหน่วยงานภายนอก (ความเชี่ยวชาญด้านการวิจัย การทดสอบ การวัดและประเมินผล)

- ๑) เป็นผู้เชี่ยวชาญในการพิจารณาเครื่องมือสำหรับนักศึกษาระดับปริญญาโท-เอก ในสถาบันอุดมศึกษา และครูผู้สอน สังกัดสำนักงานคณะกรรมการการศึกษาขั้นพื้นฐาน (สพฐ.)
- ๒) เป็นผู้ทรงคุณวุฒิด้านการวิจัยและประเมินผล ในคณะกรรมการติดตาม ตรวจสอบ ประเมินผล และนิเทศการศึกษาของพื้นที่การศึกษาประถมศึกษาลำปาง เขต ๒ ตั้งแต่ พ.ศ.๒๕๖๓ ถึง ปัจจุบัน
- ๓) เป็นประธานคณะกรรมการสถานศึกษา โรงเรียนเทศบาล ๗ (ศิรินาวิทยวิทยา) สำนักงานการศึกษา เทศบาลนครลำปาง ตั้งแต่ พ.ศ.๒๕๖๔ ถึง ปัจจุบัน
- ๔) เป็นคณะกรรมการตรวจสอบคัดเลือกโครงการผลิตครูเพื่อพัฒนาท้องถิ่นปี พ.ศ. ๒๕๖๑ ของประเทศไทย ณ สำนักทดสอบทางการศึกษาและจิตวิทยา มหาวิทยาลัย ศรีนครินทรวิโรฒ
- ๕) เป็นวิทยากรอบรมในหลักสูตร “ฝึกอบรมครูตามมาตรฐานความรู้และประสบการณ์ วิชาชีพ” ให้แก่บุคลากรทางการศึกษาทั่วประเทศ
- ๖) เป็นวิทยากร ในการอบรมเชิงปฏิบัติการเกี่ยวกับการวิจัยและประเมินผลการศึกษา ให้กับ หน่วยงาน สถาบันทางการศึกษาต่าง ๆ
- ๗) เป็นผู้ประเมินบทความของวารสารวิชาการ ของเครือข่ายสถาบันอุดมศึกษา

ข้าพเจ้าขอรับรองว่าประวัติข้อมูลดังกล่าวข้างต้นถูกต้องตามความเป็นจริง

ลงชื่อ



(ผู้ช่วยศาสตราจารย์ปรารธนา โกวิทยางกูร)

ผู้สมัคร / ผู้รับการเสนอชื่อ

วันที่ ...๓๑.. เดือนมกราคม..... ๒๕๖๘



NARESUAN UNIVERSITY
Phitsanulok, Thailand
OFFICIAL TRANSCRIPT OF RECORDS



STUDENT NO: 46030003

NAME MISS PRATANA GOVITTAYANGKULL

RELIGION: Islam

NATIONALITY: Thai

DATE OF BIRTH: September 27, 1969

PLACE OF BIRTH: Chiang Mai, Thailand

PRIOR QUALIFICATION: M.ED., From Chiang Mai University, Chiang Mai

PROGRAM ENROLLMENT: Doctoral Program in Educational Research and Evaluation

MAJOR SUBJECT: Educational Research and Evaluation

DATE OF ADMISSION: June 2, 2003

DATE OF GRADUATION: May 8, 2008

Page 1 of 1

Semester	Course	Credit	Grade
1/2003	205600 English for Doctoral Level Studies	3	S
	390611 Advanced Research Methodology	3	A
	390612 Theory of Evaluation	3	A
	390691 Seminar in Development of Global Society, Thailand and Thai Education	1	B+
2/2003	390614 Statistics for Research and Evaluation	3	A
	390617 Psychological Testing	3	A
	390641 Computer Application for Research and Evaluation	3	A
	390699 Dissertation	-	-
1/2004	390618 Advanced Statistics for Research and Evaluation	3	A
	390619 Advanced Experimental Design	3	A
	390620 Special Issues in Educational Research and Evaluation	3	A
	390699 Dissertation	-	-
2/2004	358511 Educational Research and Development	3	A
	390699 Dissertation	-	-
1/2005	390699 Dissertation	-	-
2/2005	390699 Dissertation	36	S
S/2005	999999 Maintain Student Status		
1/2006	999999 Maintain Student Status		
2/2006	999999 Maintain Student Status		
1/2007	999999 Maintain Student Status		
2/2007	999999 Maintain Student Status		
S/2007	999999 Maintain Student Status		

DISSERTATION TITLE: A DEVELOPMENT OF AN EVALUATION APPROACH FOR GOOD GOVERNANCE IN PUBLIC UNIVERSITIES

*** TRANSCRIPT CLOSED ***

Total credit earned = 64 Credits Grade point average = 3.98

Degree conferred: Ph.D. (Educational Research and Evaluation)

Certified true copy, issued on : May 28, 2008

Checked by Dr. Saichulan

Approved by W. Pajadee

Registrar [Signature]

Invalid without university seal & original signature, any erasion and recorection will cause the ineffective use of the document(s).

[Signature]
[Signature]

GRADING SYSTEM : A = Excellent =4.00 B+ = Very Good = 3.50 B = Good = 3.00 C+ = Fairly Good=2.50 C = Fair = 2.00
 CA = Credit from Academic Institution CT = Credit from Training D+ = Poor = 1.50
 D = Very Poor =1.00 F = Failed =0.00 I = Incomplete P = In Progress S = Satisfactory
 U = Unsatisfactory V = Visitor W = Withdrawn



OFFICIAL TRANSCRIPT



NAME Miss PRATANA GOVITTAYANGKULL
 STUDENT CODE 4022422 DATE OF BIRTH September 27, 1969
 MAJOR RESEARCH & STAT IN ED
 DEGREE M.ED. (RESEARCH AND STATISTICS IN EDUCATION)

DATE ADMITTED May 27, 1997
 FACULTY EDUCATION

DATE GRANTED October 19, 2000

1997 - 1st Semester			
055-740	QUAN METH IN ED RESEARCH	3	B+
055-770	METHODS OF ED RESEARCH	3	A
068-771	SIG ISSU AND DEV FOR ED	2	A
4022422	8 8 8 3.81		
1997 - 2nd Semester			
001-504	ENGL FOR GRAD STUD IN ART	3	S
055-750	ADV QUAN MET IN ED RES I	2	B
068-773	DESCRIPTIVE RESEARCH	2	A
068-775	EXPERIMENTAL RESEARCH	2	A
068-781	SAM TECH FOR ED RESEARCH	2	B+
4022422	11 8 8 3.62		
1997 - Summer Session			
055-400	INTRO TO MEAS & EVAL	3	A
058-300	TEACH & LRNG STRAT	2	B+
4022422	5 5 5 3.80		
1998 - 1st Semester			
055-760	ADV QUAN MET IN ED	2	A
055-762	NON-PA TO ED RES	2	A
068-772	QUALITATIVE RESEARCH	2	A
068-821	EVA OF EDUCA PROGRAMS	2	A
068-891	SEM EDU RES & STA	2	A
4022422	10 10 10 4.00		
1998 - 2nd Semester			
051-705	ED ORG DEV	2	B+
059-783	ADM OF ED TECH PROGRAM	2	B+
4022422	4 4 4 3.50		
1999 - 1st Semester			
068-799	THESIS	12	T
4022422	12 0 0 0.00		
1999 - 2nd Semester			
068-799	THESIS	12	T
4022422	12 0 0 0.00		
1999 - Summer Session			
068-799	THESIS	12	T
4022422	12 0 0 0.00		
2000 - 1st Semester			
068-799	THESIS	12	S
4022422	12 12 0 0.00		

== END OF RECORD ==

TOTAL CREDIT EARNED = 47
 GRADE POINT AVERAGE = 3.78

(Signature)
 (MR. KOOKIAT KLINCHAMPA)
 ASSISTANT REGISTRAR
 November 1, 2000.

(Signature)
 สุวิมล สมิตินาน

REQUIREMENTS :
 TITLE OF THESIS
 Evaluation of Curriculum of the Master's Degree
 in Research and Statistics in Education at
 Chiang Mai University

GENERAL INFORMATION
CHIANG MAI UNIVERSITY, CHIANG MAI, THAILAND

1. INTRODUCTION

Chiang Mai University is the first regional university in Thailand, established in accordance with the Government Policy and the northern people to extend higher education into this area; to be the academic and professional center and to facilitate to the local and the whole country. The University is the source of learning, research and transfer of knowledge; by the principle of academic freedom, the truths and moralities; for the academic excellency; to apply and extend as well as to conserve and promote art and culture.

2. GROUNDS AND LOCATION

The University is situated between the two main avenues, Huay Kaew road and Suthep road at the foot of Doi Suthep, about 4 Kilometers to the west of downtown Chiang Mai, and approximately 750 kilometers north of Bangkok. It can be reached by plane, railway, and bus.

3. DEGREES CONFERRED

1. Undergraduate Programs

B.A.	: Bachelor of Arts
B.S.	: Bachelor of Science
B.Ed.	: Bachelor of Education
B.F.A.	: Bachelor of Fine Arts
B.Arch.	: Bachelor of Architecture
LL.B.	: Bachelor of Laws
B.Eng.	: Bachelor of Engineering
M.D.	: Doctor of Medicine
B.P.H.	: Bachelor of Public Health
D.D.S.	: Doctor of Dental Surgery
B.Pharm.	: Bachelor of Pharmacy
B.N.S.	: Bachelor of Nursing Science
D.V.M.	: Doctor of Veterinary Medicine
B.Econ.	: Bachelor of Economics

2. Graduate Programs

M.A.	: Master of Arts
M.S.	: Master of Science
M.Sc.	: Master of Science
M.B.A.	: Master of Business Administration
M.P.H.	: Master of Public Health
M.N.S.	: Master of Nursing Science
M.Pharm.	: Master of Pharmacy
M.Eng.	: Master of Engineering
M.Ed.	: Master of Education
M.Econ.	: Master of Economics
M.P.A.	: Master of Public Administration

3. Doctoral Degree Programs

Ph.D.	: Doctor of Philosophy
-------	------------------------

4. Graduate Diploma Programs

Grad.Dip	: Graduate Diploma
Grad.Dip. Clin.Sci.	: Graduate Diploma in Clinical Science

5. Certificate Programs

Voc.Cert.Med.Rehab. Work.	
---------------------------	--

: Vocational Certificate Program in Medical Rehabilitation Worker

4. GRADING SYSTEM

(Beginning First Semester 1997)

GRADE	POINTS	GRADE
A : Excellent	4.00	
B+ : Very Good	3.50	
B : Good	3.00	
C+ : Fairly Good	2.50	
C : Fair	2.00	
D+ : Poor	1.50	
D : Very Poor	1.00	
F : Fail	0	
S : Satisfactory	Na	
U : Unsatisfactory	Na	
I : Incomplete	Na	
P : In Progress	Na	
T : Thesis In Progress	Na	
V : Visitor	Na	
Q : Quit	Na	
W : Withdrawal	Na	

Grades with Na points are not used in computing grade point averages.

5. DISTINCTION

1 st Class Honors	: GPA	3.50-4.00
2 nd Class Honors	: GPA	3.25-3.49

The students who was qualify for a distinction must follow the rules and a regulations of the University.

6. REGISTRATION OFFICE ADDRESS

Registration Office
Chiang Mai University, Chiang Mai 50200,
Thailand
Tel. +66 53 943071, +66 53 221156
Fax. +66 53 892212, +66 53 221156
E-mail regist@regist.reg.cmu.ac.th
http://www.reg.cmu.ac.th

7. OFFICIAL TRANSCRIPT

This transcript is valid only if the official purple logo of Chiang Mai University is in the top, left-hand corner of the page, along with the university Seal and signature of the registrar are affixed. the document size is 8.25 x 11.75 inches.

CHIANG MAI UNIVERSITY, CHIANG MAI, THAILAND
OFFICIAL TRANSCRIPT

NAME Miss PRATANA GOVITTAYANGKULL
STUDENT CODE 3315559
DATE OF BIRTH SEP 27, 1969
DATE ADMITTED JUN 1990

MAJOR BUSINESS ADMINISTRATION
MINOR ECONOMICS
DEGREE B.A.
DATE GRANTED FEB 27, 1994

SEMESTER	COURSE	CREDIT	GRADE	GRADING SYSTEM
1/90	001101 FUNDAMENTAL ENGLISH I	3	C	GRADING SYSTEM A = EXCELLENT B = GOOD C = FAIR D = POOR F = FAILED S = SATISFACTORY U = UNSATISFACTORY I = INCOMPLETE P = IN PROGRESS Q AND W = WITHDRAWN V = VISITOR T = THESIS IN PROGRESS
	014103 USAGE OF THE THAI LANG	3	A	
	054322 INTRO TO SCH GUID	2	B	
	057104 THAI DANCING	1	B	
	153101 PRINCIPLES OF ECONOMICS I	3	C	
	157101 INTRODUCTION TO LAW	3	B	
	206191 GENERAL MATHEMATICS I	3	D	
2/90	013103 GENERAL PSYCHOLOGY	3	C	
	054103 ART FOR TEACHER	2	B	
	057105 RHYTHMIC ACTIVITIES	1	B	
	151101 ELEMENTARY ACCOUNTING I	3	B	
	152103 INTRODUCTION TO BUSINESS	3	B	
	153102 PRINCIPLES OF ECON II	3	C	
	157211 INTRO TO CIVIL & COMM LAW	3	C	
3/90	001102 FUNDAMENTAL ENGLISH II	3	C	
	009103 INTRO TO LIB SCIENCE	3	B	
1/91	151102 ELEMENTARY ACCOUNTING II	3	B	
	152202 PRINCIPLES OF MANAGEMENT	3	B	
	152317 INSURANCE I	3	C	
	152322 PRODUCTION MANAGEMENT	3	C	
	152348 SMALL BUSINESS MANAGEMENT	3	A	
	203100 BASIC CONCEPTS OF CHEM	3	C	
2/91	001201 FUNDAMENTAL ENGLISH III	3	C	
	152247 ENTREPRENEURIAL ECONOMICS	3	B	
	152321 MARKETING PRINCIPLES	3	B	
	152345 HOTEL MANAGEMENT	3	B	
	152402 BUSINESS ORGANIZATION I	3	C	
	204201 INTRO TO COMPUTER CONCEPT	3	C	
3/91	152424 MARKETING FLUCTUATION	3	A	
	206192 GENERAL MATHEMATICS II	3	F	
	208271 ELEM STAT FOR SOC SC I	3	C	
1/92	001202 FUNDAMENTAL ENGLISH IV	3	B	
	151201 INTERMEDIATE ACC I	3	F	
	152311 BUSINESS FINANCE I	3	D	
	152341 EFFECTIVE BUS WRITING	3	B	
	152443 APPLIED BUS STATISTICS	3	D	
	206192 GENERAL MATHEMATICS II	3	D	
2/92	001311 READING AND WRITING I	3	C	
	151201 INTERMEDIATE ACC I	3	C	
	151393 INTRO TO DATA PROCESSING	3	C	
	152331 PERSONNEL MANAGEMENT	3	C	
	152426 INTERNATIONAL MARKETING	3	C	
	153340 INTRO TO AGRI ECONOMICS	3	C	
	153443 INDUSTRIAL ECONOMICS	3	B	
3/92	152342 BUSINESS CORRESPONDENCE	3	A	
	153202 HIST OF ECON THOUGHT	3	A	
1/93	701291 MANAGEMENT ACCOUNTING	3	T	
	701311 COST ACCOUNTING I	3	D	
	703447 BUSINESS REPORT	3	A	
	703499 BUSINESS SEMINAR	3	B	
	705323 RETAIL MANAGEMENT	3	B	
	751330 MONEY AND BANKING	3	C	
	751428 POLITICAL ECONOMY	3	C	
2/93	152311 BUSINESS FINANCE I	3	B	
	701291 MANAGEMENT ACCOUNTING	3	A	
	END OF RECORD			
TOTAL CREDITS EARNED = 147				
GRADE-POINT AVERAGE = 2.55				

นางสาวปราถนา กอวิทย์อังกุล
[Signature]
นางสาวปราถนา กอวิทย์อังกุล

[Signature]
MR. KOOKIAT KLINCHAMP
ASSISTANT REGISTRAR

25 MAR 1994



แบบฟอร์มการเสนอแนวทางการบริหารสถาบันวิจัยและพัฒนา และแนวทางในการนำแผนเชิงนโยบาย ไปสู่การปฏิบัติ ของผู้เข้ารับการสรรหาเป็นบุคคลผู้สมควรดำรงตำแหน่งผู้อำนวยการสถาบันวิจัยและพัฒนา ตามแผนปฏิบัติราชการ ระยะ ๕ ปี (พ.ศ. ๒๕๖๖ - ๒๕๗๐)

มหาวิทยาลัยราชภัฏลำปาง มุ่งเน้นให้โอกาสทางการศึกษาแก่ประชาชน สร้างศักยภาพให้เป็น ชุมพลังแห่งปัญญา พัฒนาท้องถิ่น ผลิดกำลังคนที่มีความรู้ ความสามารถและมีคุณธรรม มีจิตสำนึกในการรับ ใช้ท้องถิ่นและประเทศชาติ เป็นที่พึ่งทางวิชาการของท้องถิ่นให้มีความเข้มแข็งอย่างยั่งยืน ผลิดและพัฒนาครู และบุคลากรทางการศึกษา บริหารจัดการมหาวิทยาลัยด้วยเทคโนโลยีและนวัตกรรมที่ทันสมัย โปร่งใสด้วย หลักธรรมาภิบาล มีการพัฒนาอย่างก้าวหน้า ต่อเนื่องและยั่งยืน

มหาวิทยาลัยราชภัฏลำปาง มีปรัชญา คือ "มหาวิทยาลัยเพื่อการพัฒนาท้องถิ่น" โดยมีวิสัยทัศน์ว่า "มหาวิทยาลัยราชภัฏลำปางเป็นสถาบันผลิตบัณฑิตที่มีคุณภาพ มีอัตลักษณ์และบูรณาการภูมิปัญญาสู่ นวัตกรรมเพื่อการพัฒนาท้องถิ่นอย่างยั่งยืน" ตามพระราชบัญญัติมหาวิทยาลัยราชภัฏ พ.ศ. ๒๕๕๗ ระบุไว้ใน มาตรา ๗ จึงได้กำหนด พันธกิจมหาวิทยาลัยราชภัฏลำปาง ๕ ประการ คือ

๑) ผลิตบัณฑิตให้มีคุณภาพ มีทัศนคติที่ดี เป็นพลเมืองดีในสังคมและมีสมรรถนะความต้องการของ ผู้ใช้บัณฑิต

๒) วิจัยสร้างองค์ความรู้และนวัตกรรมที่มีคุณภาพและได้มาตรฐานเป็นที่ยอมรับ มุ่งเน้น การบูรณาการเพื่อนำไปใช้ประโยชน์ได้อย่างเป็นรูปธรรม

๓) พัฒนาท้องถิ่นตามศักยภาพ สภาพปัญหาและความต้องการที่แท้จริงของชุมชน โดยถ่ายทอด องค์ความรู้ เทคโนโลยี และน้อมนำแนวพระราชดำริสู่การปฏิบัติ

๔) สร้างเครือข่ายความร่วมมือกับทุกภาคส่วนเพื่อการพัฒนาท้องถิ่นและเสริมสร้างความเข้มแข็ง ของผู้นำชุมชนให้มีคุณธรรมและความสามารถในการบริหารงานเพื่อประโยชน์ต่อส่วนรวม

๕) บริหารจัดการทรัพยากรภายในมหาวิทยาลัยอย่างมีประสิทธิภาพด้วยหลักธรรมาภิบาล พร้อม รองรับการเปลี่ยนแปลงเพื่อให้เกิดการพัฒนาอย่างต่อเนื่องและยั่งยืน

จากปรัชญา วิสัยทัศน์ และพันธกิจของมหาวิทยาลัย ได้ให้ความสำคัญเกี่ยวกับการสร้างองค์ ความรู้ด้วยกระบวนการวิจัย รวมถึงการพัฒนาท้องถิ่น และการสร้างเครือข่ายความร่วมมือกับทุกภาคส่วนเพื่อ การพัฒนาท้องถิ่น ดังนั้น เพื่อให้การขับเคลื่อนงานของสถาบันวิจัยและพัฒนาสอดคล้องกับปรัชญา วิสัยทัศน์ และพันธกิจของมหาวิทยาลัย ข้าพเจ้าจึงได้กำหนด ปรัชญา วิสัยทัศน์ พันธกิจ และแนวทางการพัฒนา สถาบันวิจัยและพัฒนา ในปีพุทธศักราช ๒๕๖๘-๒๕๗๒ ดังนี้

ปรัชญา

วิจัยและนวัตกรรม สร้างปัญญาพัฒนาท้องถิ่น

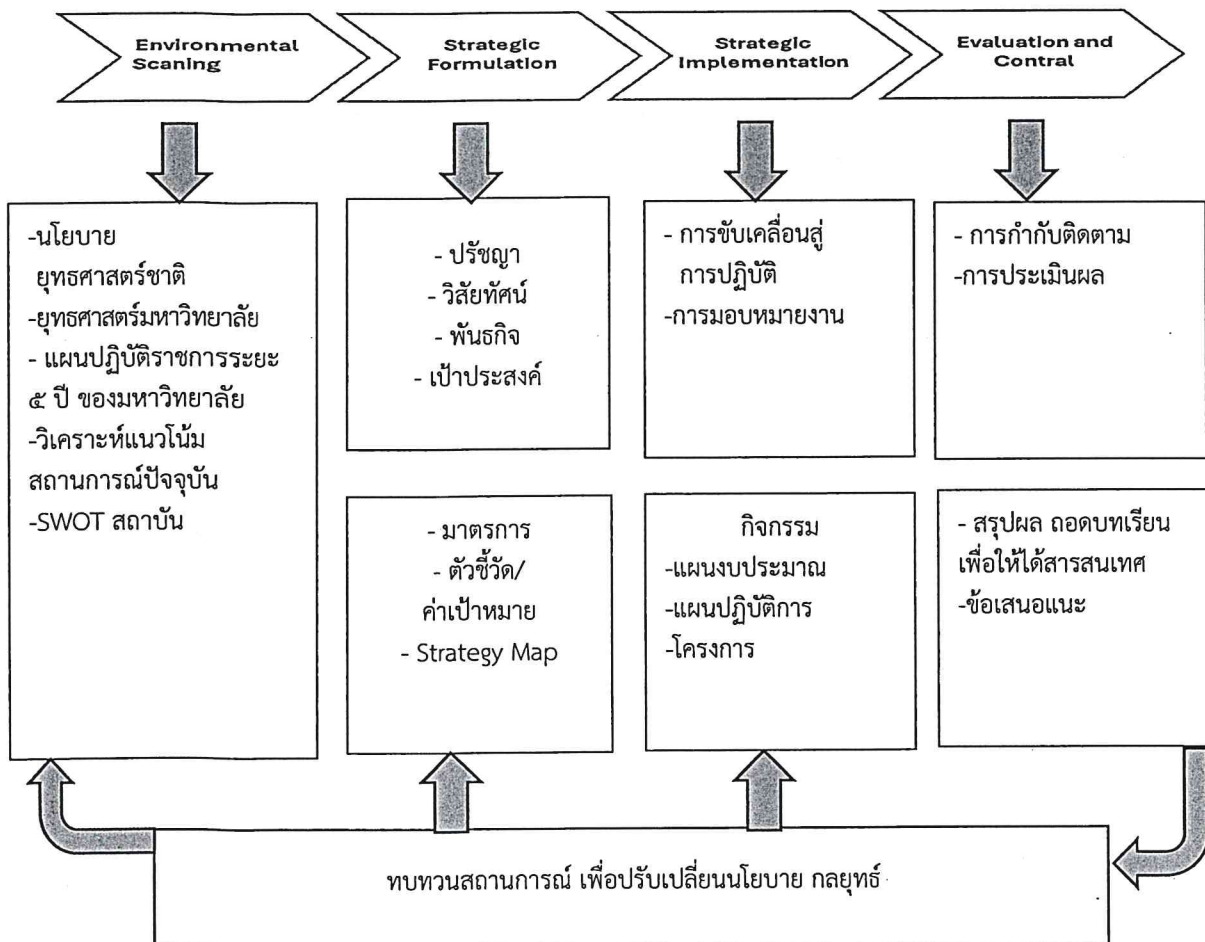
วิสัยทัศน์

สถาบันวิจัยและพัฒนา เป็นองค์กรแห่งการขับเคลื่อนนวัตกรรมการวิจัยและบริการวิชาการสู่การพัฒนาท้องถิ่นและสังคมอย่างยั่งยืน

พันธกิจ

๑. พัฒนาระบบการบริหารคุณภาพงานวิจัยและนวัตกรรมให้ได้มาตรฐานเป็นที่ยอมรับ มุ่งเน้นการบูรณาการเพื่อนำไปใช้ประโยชน์อย่างเป็นรูปธรรม
๒. สนับสนุนการพัฒนาท้องถิ่นด้วยการวิจัย การบริการวิชาการตามศักยภาพ สภาพปัญหา และความต้องการที่แท้จริงของชุมชน โดยถ่ายทอดองค์ความรู้ เทคโนโลยี นวัตกรรมศาสตร์พระราชาและพระราชโอบายสู่การปฏิบัติ
๓. ส่งเสริมการเผยแพร่ผลงานวิจัย นวัตกรรมและงานสร้างสรรค์ทั้งในระดับชาติ และนานาชาติ
๔. สร้างเครือข่ายความร่วมมือทางการวิจัยและบริการวิชาการกับทุกภาคส่วนเพื่อการพัฒนาท้องถิ่น และส่งเสริมความเข้มแข็งของชุมชน
๕. พัฒนาระบบการบริหารจัดการองค์กรแบบมีส่วนร่วมโดยใช้หลักธรรมาภิบาล เพื่อพัฒนาองค์กรสู่ความเป็นเลิศ

กรอบแนวความคิด

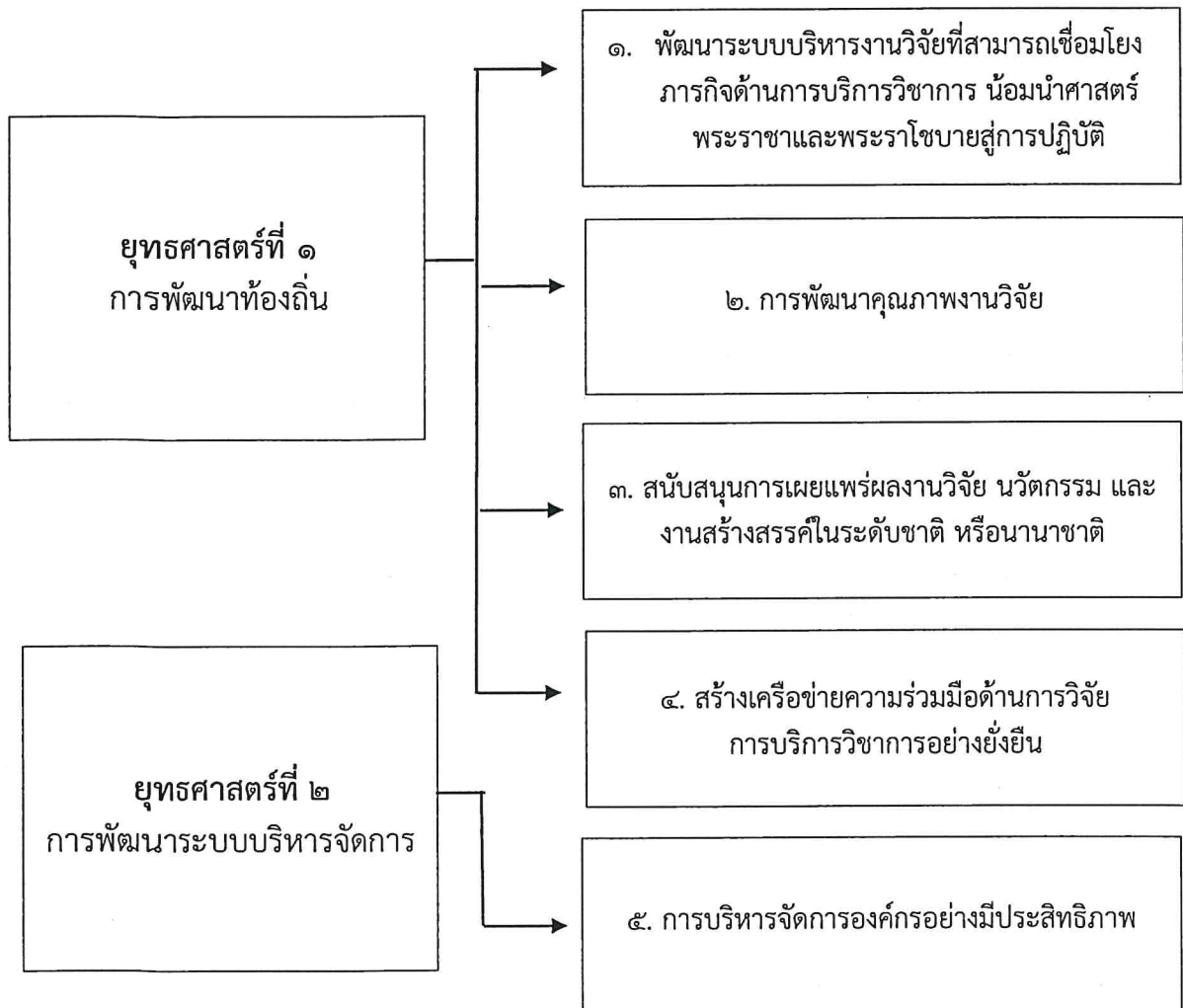


ความเชื่อมโยงระหว่างยุทธศาสตร์ของมหาวิทยาลัยกับนโยบายของสถาบันวิจัยและพัฒนา

จากยุทธศาสตร์การพัฒนาของมหาวิทยาลัยราชภัฏรำไพพรรณี ประกอบด้วย ยุทธศาสตร์ที่ ๑ การพัฒนาท้องถิ่น ยุทธศาสตร์ที่ ๒ การผลิตและพัฒนาครู ยุทธศาสตร์ที่ ๓ การยกระดับคุณภาพการศึกษา และยุทธศาสตร์ที่ ๔ การพัฒนาระบบบริหารจัดการ และการบูรณาการแนวทางปฏิบัติตามนโยบายสภามหาวิทยาลัย ๕ ประการ ประกอบด้วย ๑) แนวทางในการแสวงหางบประมาณเพิ่มเติม ๒) แนวทางในการส่งเสริมสนับสนุนให้คณาจารย์และบุคลากรเข้าสู่ตำแหน่งที่สูงขึ้น ๓) แนวทางการบริหารบุคลากรภายในมหาวิทยาลัยและการจัดสวัสดิการ เพื่อเสริมสร้างขวัญกำลังใจในการทำงานให้แก่บุคลากร ๔) แนวทางการบริหารและพัฒนาระบบงาน ทั้งการนำเทคโนโลยีดิจิทัล มาใช้ในการบริหารจัดการงานต่าง ๆ และ ๕) แนวทางการร่วมมือระหว่างสถาบันอุดมศึกษาทั้งในและต่างประเทศ ตามกฎกระทรวงความร่วมมือระหว่างสถาบันอุดมศึกษา พ.ศ. ๒๕๖๗ ข้าพเจ้าได้นำวิเคราะห์ สังเคราะห์ได้นโยบายในการพัฒนาสถาบันวิจัยและพัฒนา ดังนี้

ยุทธศาสตร์ของมหาวิทยาลัยราชภัฏรำไพพรรณี

นโยบายของสถาบันวิจัยและพัฒนา



นโยบาย

นโยบายที่ ๑ พัฒนาระบบบริหารงานวิจัยที่สามารถเชื่อมโยงภารกิจด้านการบริการวิชาการ น้อมนำ ศาสตร์พระราชาและพระราชโบายสู่การปฏิบัติ มีแนวทางการปฏิบัติ

มหาวิทยาลัยราชภัฏลำปาง เป็นมหาวิทยาลัยเพื่อการพัฒนาท้องถิ่นตามปรัชญาของมหาวิทยาลัย การสร้างองค์ความรู้ทั้งในรูปแบบงานวิจัย นวัตกรรม โครงการจึงเป็นการบูรณาการสู่ท้องถิ่น ดังนั้นการ ขับเคลื่อนให้ผลงานวิจัยของนักวิจัยในมหาวิทยาลัยสามารถพัฒนาช่วยยกระดับชีวิตความเป็นอยู่ของชุมชนได้ อย่างแท้จริงและยั่งยืนนั้น ระบบการบริหารที่ดี มีประสิทธิภาพจึงเป็นสิ่งสำคัญ ซึ่งการวางแผนการกำหนด แนวทาง หลักเกณฑ์ ตั้งแต่ต้นน้ำ คือการวางแผนหาแหล่งทุน ไปถึงปลายน้ำ คือการนำงานวิจัยไปเผยแพร่และ นำไปใช้ประโยชน์ ตลอดจนความร่วมมือดำเนินงานเชิงบูรณาการทั้งการวิจัย การบริการวิชาการ น้อมนำ ศาสตร์พระราชาและพระราชโบายสู่การปฏิบัติ โดยทำงานร่วมกับเครือข่ายทั้งภายในและภายนอก โดยเฉพาะ ชุมชนเพื่อพัฒนาองค์ความรู้เชิงพื้นที่นำไปใช้ประโยชน์ได้อย่างแท้จริง รวมถึงการบูรณาการงานวิจัยกับ การบริการวิชาการ จัดการเรียนการสอน เพื่อส่งเสริมให้คณาจารย์นำผลงานจากงานวิจัยไปเป็นส่วนหนึ่งในการ เข้าสู่ตำแหน่งทางวิชาการที่สูงขึ้น รวมถึงกระบวนการพัฒนาศักยภาพด้านการวิจัยของนักวิจัย และจัด บรรยายภาคที่เอื้อต่อการทำวิจัย จัดหาบุคลากรที่เชี่ยวชาญด้านการวิจัยเชิงพื้นที่ที่เป็นที่ปรึกษาสำหรับนักวิจัย และสิ่งสำคัญในการพัฒนาระบบคือพัฒนาระบบฐานข้อมูลงานวิจัยให้มีประสิทธิภาพ จัดระบบเทคโนโลยี สารสนเทศเพื่อนำมาใช้ในการบริหารจัดการงานวิจัยได้อย่างทันเหตุการณ์และมีคุณภาพ เพื่อให้กระบวนการ บริหารงานวิจัยสามารถแก้ปัญหา พัฒนา ต่อยอด และพัฒนาท้องถิ่นอย่างยั่งยืน ซึ่งจะสามารถตอบพันธกิจ ของมหาวิทยาลัยในประเด็นที่ ๒ วิจัยสร้างองค์ความรู้และนวัตกรรมที่มีคุณภาพและได้มาตรฐานเป็นที่ ยอมรับ มุ่งเน้นการบูรณาการเพื่อนำไปใช้ประโยชน์ได้อย่างเป็นรูปธรรม และประเด็นที่ ๓ คือ พัฒนาท้องถิ่น ตามศักยภาพ สภาพปัญหาและความต้องการที่แท้จริงของชุมชน โดยถ่ายทอดองค์ความรู้ เทคโนโลยี และ น้อมนำแนวพระราชดำริสู่การปฏิบัติได้อย่างแท้จริง

นโยบายที่ ๒ การพัฒนาคุณภาพงานวิจัย

คุณภาพงานวิจัยเป็นสิ่งสำคัญและจำเป็นยิ่ง เนื่องจากงานวิจัยที่มีคุณภาพนั้นจะสามารถสร้าง องค์ความรู้ วิธีการ กระบวนการทั้งในมิติของการแก้ปัญหา การพัฒนา ส่งเสริม ฯลฯ ได้อย่างตรงประเด็นและ สามารถนำผลการวิจัยไปใช้ประโยชน์ได้อย่างแท้จริง ดังนั้น คุณภาพงานวิจัยย่อมต้องมาจากนักวิจัยที่มี คุณภาพ ดังนั้นนโยบายที่ ๒ จึงได้ให้ความสำคัญกับการพัฒนาคุณภาพงานวิจัย โดยจะกำหนดให้มีการพัฒนา ศักยภาพของนักวิจัยในการเสนอขอรับทุนสนับสนุนการวิจัย อาทิพัฒนานักวิจัยรุ่นใหม่ โดยจัดระบบพี่เลี้ยง นักวิจัย (Mentor) เพื่อเสริมสร้างศักยภาพการดำเนินการทำวิจัย สนับสนุนนักวิจัยรุ่นกลาง ให้สร้างสรรค์ งานวิจัยเชิงพื้นที่เพื่อขับเคลื่อนงานวิจัยและการบริการเพื่อพัฒนาท้องถิ่น และผลักดันให้มีนักวิจัยอาวุโส เพื่อให้คำปรึกษางานวิจัยรวมถึง ส่งเสริมการทำวิจัยเป็นทีม รวมทั้งสนับสนุนให้นักวิจัยนำองค์ความรู้ที่ได้จาก การวิจัย นวัตกรรมและงานสร้างสรรค์พัฒนาชุมชน สังคมให้เกิดความเข้มแข็ง และยังสามารถนำผลงานมา ประกอบเพื่อขอประเมินเข้าสู่ตำแหน่งทางวิชาการที่สูงขึ้นด้วย ในมิติพัฒนาคุณภาพงานวิจัยที่กำหนดเป็น นโยบายควบคู่คือการพัฒนาโจทย์วิจัย เพื่อให้ได้องค์ความรู้ใหม่/โจทย์วิจัยที่ตอบสนองความต้องการของ ท้องถิ่นและสังคม รวมถึงสอดคล้องกับยุทธศาสตร์ของมหาวิทยาลัยและงานพระบรมราชโบาย สนับสนุนให้มี การทำงานร่วมกับเครือข่ายความร่วมมือด้านการวิจัยทั้งชุมชน ภาครัฐและเอกชน เพื่อสร้างวิจัยที่มีคุณภาพ สร้างองค์ความรู้ที่ใช้ประโยชน์ได้จริง เพื่อพัฒนาท้องถิ่นและสังคมมีคุณภาพ ยั่งยืน ซึ่งนโยบายในประเด็นนี้จะ สามารถตอบพันธกิจของมหาวิทยาลัยในประเด็นที่ ๒ วิจัยสร้างองค์ความรู้และนวัตกรรมที่มีคุณภาพและได้

มาตรฐานเป็นที่ยอมรับ มุ่งเน้นการบูรณาการเพื่อนำไปใช้ประโยชน์ได้อย่างเป็นรูปธรรม และประเด็นที่ ๓ คือ พัฒนาท้องถิ่นตามศักยภาพ สภาพปัญหาและความต้องการที่แท้จริงของชุมชน โดยถ่ายทอดองค์ความรู้ เทคโนโลยี และน้อมนำแนวพระราชดำริสู่การปฏิบัติได้อย่างแท้จริง

นโยบายที่ ๓ จัดระบบและกลไกสนับสนุนการเผยแพร่ผลงานวิจัย นวัตกรรม และงานสร้างสรรค์ในระดับชาติหรือนานาชาติ มีแนวทางการปฏิบัติ ดังนี้

การตีพิมพ์ เผยแพร่ผลงานวิจัย นวัตกรรมและงานสร้างสรรค์นั้นถือเป็นกระบวนการขั้นสุดท้ายที่มีความสำคัญในการนำองค์ความรู้ นวัตกรรมเผยแพร่สู่สาธารณะ เพื่อประโยชน์ต่อการนำไปแก้ปัญหาพัฒนา หรือเป็นแนวทางสำหรับการพัฒนาชุมชน สังคมนำไปประยุกต์ใช้ ซึ่งถือเป็นการพัฒนาท้องถิ่นอย่างแท้จริง นโยบายการขับเคลื่อนการตีพิมพ์ เผยแพร่ผลงานนั้นจะจัดระบบและกลไกในการพัฒนางานวิจัย นวัตกรรม และงานสร้างสรรค์ให้มีคุณภาพ โดยแต่งตั้งคณะผู้ทรงคุณวุฒิเป็นผู้พิจารณาโครงสร้างการวิจัยของนักวิจัยไปจนถึงการเขียนรายงานวิจัยและการจัดทำบทความวิจัย นอกจากนี้ดำเนินการจัดหาผู้เชี่ยวชาญด้านการเผยแพร่ผลงานวิจัย นวัตกรรมและงานสร้างสรรค์มาให้ความรู้และวิธีดำเนินการจัดทำบทความและระบบการเผยแพร่ และประสานความร่วมมือกับอาจารย์ที่มีความเชี่ยวชาญด้านภาษา เพื่อตรวจสอบการใช้ภาษาอังกฤษ กรณีนำเสนอในเวทีระดับนานาชาติหรือตีพิมพ์ในวารสารวิชาการระดับนานาชาติ และจะมีการประสานงาน ให้ข้อมูลเกี่ยวกับการเบิกเงินรางวัลสำหรับผลงานที่ได้รับการตีพิมพ์เผยแพร่ในวารสารที่เป็นไปตามมาตรฐานของสำนักงานคณะกรรมการการอุดมศึกษา นโยบายประเด็นนี้จะเป็น การพัฒนางานวิจัยและงานสร้างสรรค์เพื่อเพิ่มศักยภาพและขีดความสามารถในการแข่งขัน สามารถตอบสนองพันธกิจของมหาวิทยาลัยในประเด็นที่ ๒ วิจัยสร้างองค์ความรู้และนวัตกรรมที่มีคุณภาพและได้มาตรฐานเป็นที่ยอมรับ มุ่งเน้นการบูรณาการเพื่อนำไปใช้ประโยชน์ได้อย่างเป็นรูปธรรม

นโยบายที่ ๔ สร้างเครือข่ายความร่วมมือด้านการวิจัย การบริการวิชาการอย่างต่อเนื่อง

สร้างเครือข่ายและพันธมิตรด้านการทำวิจัย การบริการวิชาการและเผยแพร่ผลงานวิจัยร่วมกับหน่วยงานชุมชน ภาครัฐและเอกชน ทั้งในประเทศและต่างประเทศเป็นสิ่งที่มีความสำคัญยิ่ง เพื่อการพัฒนาที่ทำให้เกิดประโยชน์ต่อบุคคล ชุมชน และสังคมในวงกว้างและจะส่งผลให้เกิดการพัฒนาที่ยั่งยืน โดยนโยบายการสร้างเครือข่ายความร่วมมือด้านการวิจัย การบริการวิชาการนั้น แนวทางปฏิบัติจะเริ่มตั้งแต่วางแผน กำหนดแนวทาง ขั้นตอน และหลักเกณฑ์ในการสร้างความร่วมมือและให้การสนับสนุนด้านการวิจัยร่วมกับชุมชน หน่วยงานภาครัฐและเอกชนทั้งในและต่างประเทศ ประสานงานกับชุมชน หน่วยงานภาครัฐและเอกชน เพื่อสร้างความร่วมมือและจัดทำข้อตกลงร่วมมือในการให้การสนับสนุนด้านการวิจัยวิจัยและเผยแพร่รวมถึงการประสานความสัมพันธ์ด้านการจัดการงานวิจัยกับเครือข่ายมหาวิทยาลัยราชภัฏและสถาบันอุดมศึกษาที่ให้อาจารย์และนักวิจัยของมหาวิทยาลัยเข้าไปมีส่วนร่วมและเรียนรู้กับเครือข่ายต่างๆในชุมชนและท้องถิ่นเพื่อพัฒนางานวิจัยที่สอดคล้องกับความต้องการของพื้นที่อย่างแท้จริง รวมถึงการจัดทำระบบสารสนเทศของเครือข่ายความร่วมมือในการวิจัยและบริการวิชาการทั้งภายในและภายนอกมหาวิทยาลัย แหล่งข้อมูลที่จะใช้ในการวิจัยและการบริการวิชาการ กระดานสนทนาเพื่อแลกเปลี่ยนเรียนรู้ ข้อมูลด้านการส่งเสริมของคณะและมหาวิทยาลัยในการวิจัยและบริการวิชาการร่วมกับเครือข่าย นโยบายในประเด็นนี้จะสามารถตอบสนองพันธกิจของมหาวิทยาลัยในประเด็นที่ ๔ สร้างเครือข่ายความร่วมมือกับทุกภาคส่วนเพื่อการพัฒนาท้องถิ่นและเสริมสร้างความเข้มแข็งของผู้นำชุมชนให้มีคุณธรรมและความสามารถในการบริหารงานเพื่อประโยชน์ต่อส่วนรวม

นโยบายที่ ๕ การบริหารจัดการองค์กรอย่างมีประสิทธิภาพ

การวางแผน การบริหารได้ก็ตาม สมาชิกในองค์กร หน่วยงานนั้น จะต้องทำงานอย่างมีความสุข มีความรักและศรัทธาในองค์กร ซึ่งการบริหารจัดการองค์กรที่ดีมีประสิทธิภาพ จะทำให้กลยุทธ์การดำเนินงานของสถาบันวิจัยและพัฒนาประสบความสำเร็จ ดังนั้นแนวนโยบายนี้จึงมีความสำคัญที่ต้องใช้หลักธรรมาภิบาลในการบริหาร ทุกคนมีส่วนร่วม โปร่งใส ตรวจสอบได้ มีระบบและกลไกในการวางแผน โครงสร้างและอัตรากำลังอย่างเหมาะสม รวมถึงระบบส่งเสริมบุคลากรสายสนับสนุนให้มีความชำนาญในตำแหน่งงาน และสามารถเข้าสู่ตำแหน่งที่สูงขึ้นได้ และพัฒนาสถาบันวิจัยและพัฒนาให้เป็นองค์กรแห่งการเรียนรู้โดยใช้การจัดการความรู้ที่สอดคล้องกับแผนกลยุทธ์ของสถาบันวิจัยและพัฒนา สิ่งสำคัญอีกประการหนึ่งคือพัฒนาระบบสารสนเทศเพื่อการบริหารและการตัดสินใจในทุกระบบงาน จัดทำแผนกลยุทธ์ที่สอดคล้องกับนโยบายของมหาวิทยาลัย และแปลงกลยุทธ์ไปสู่การปฏิบัติโดยบุคลากรในขณะทุกคนมีส่วนร่วม นโยบายในประเด็นนี้จะสามารถตอบสนองพันธกิจของมหาวิทยาลัยในประเด็นที่ ๕ บริหารจัดการทรัพยากรภายในมหาวิทยาลัยอย่างมีประสิทธิภาพด้วยหลักธรรมาภิบาล พร้อมรองรับการเปลี่ยนแปลงเพื่อให้เกิดการพัฒนาอย่างต่อเนื่องและยั่งยืน

การปฏิบัติ

การนำนโยบายสู่การปฏิบัติ ได้กำหนดขั้นตอนการนำไปสู่การปฏิบัติงานด้านการบริหารการวิจัย การบริการวิชาการ ดังนี้

นโยบายที่ ๑ พัฒนาระบบบริหารงานวิจัยที่สามารถเชื่อมโยงภารกิจด้านการบริการวิชาการ น้อมนำศาสตร์ พระราชาและพระราชโบายสู่การปฏิบัติ มีแนวทางการปฏิบัติ ดังนี้

๑ วางแนวทาง ขั้นตอน และหลักเกณฑ์ และกำหนดบริหารระบบการบริหารงานวิจัย ตั้งแต่ต้นน้ำถึงปลายน้ำ ประกอบด้วย

- ๑.๑ การวางแผนการหาแหล่งทุนภายนอกเพื่อแสวงหางบประมาณการวิจัยเพิ่มเติม
- ๑.๒ บริหารและจัดสรรเงินทุนอุดหนุนงานวิจัย
- ๑.๓ กำกับติดตามการดำเนินงานวิจัยของผู้รับทุน
- ๑.๔ ประเมินผลการดำเนินงานวิจัยอย่างเป็นระบบ
- ๑.๕ พิจารณากำหนดเงื่อนไข การจัดการสิทธิประโยชน์จากงานวิจัยที่ได้รับทุน
- ๑.๖ ส่งเสริมสนับสนุนให้มีการนำงานวิจัยไปเผยแพร่และนำไปใช้ประโยชน์

๒. ส่งเสริมความร่วมมือและดำเนินงานเชิงบูรณาการทั้งการวิจัย การบริการวิชาการ น้อมนำศาสตร์ พระราชาและพระราชโบายสู่การปฏิบัติ โดยทำงานร่วมกับเครือข่ายทั้งภายในและภายนอก โดยเฉพาะชุมชน เพื่อพัฒนาองค์ความรู้เชิงพื้นที่นำไปใช้ประโยชน์ได้อย่างแท้จริง

๓. บูรณาการงานวิจัยกับการบริการวิชาการ จัดการเรียนการสอน โดยส่งเสริมให้คณาจารย์นำ นักศึกษาเข้าไปมีส่วนร่วมเป็นผู้ช่วยนักวิจัย และส่งเสริมให้คณาจารย์นำผลงานจากงานวิจัยไปเป็นส่วนหนึ่งของเอกสารประกอบการสอนหรือเอกสารคำสอนหรือตำรา

๔. พัฒนาศักยภาพด้านการวิจัยของนักวิจัย โดยสนับสนุนการเข้าร่วมประชุมสัมมนาด้านการวิจัย การเชิญผู้ทรงคุณวุฒิด้านการวิจัย การบริการวิชาการและการพัฒนานวัตกรรมมาเสริมองค์ความรู้ รวมถึงการ ส่งเสริมการทำวิจัยเป็นทีมร่วมกับบุคลากรทั้งภายในและภายนอกมหาวิทยาลัย

๕. สนับสนุนทรัพยากรและและสร้างเสริมบรรยากาศที่เอื้อต่อการทำวิจัย จัดหาบุคลากรที่เชี่ยวชาญด้านการวิจัยเชิงพื้นที่และในศาสตร์ต่างเป็นที่ปรึกษาของสถาบันวิจัยและพัฒนา

๖. พัฒนาระบบฐานข้อมูลงานวิจัยให้มีประสิทธิภาพ จัดระบบเทคโนโลยีสารสนเทศเพื่อนำมาใช้ในการบริหารจัดการงานวิจัย ครอบคลุมข้อมูลอย่างน้อย ๖ ด้าน ได้แก่ ข้อมูลด้านแหล่งทุนทั้งภายในและภายนอกมหาวิทยาลัย ข้อมูลด้านงานวิจัยของคณะ ข้อมูลด้านแหล่งเผยแพร่ผลงานวิจัยและการสนับสนุนของคณะและมหาวิทยาลัย ข้อมูลด้านการส่งเสริมของคณะและมหาวิทยาลัย ในการนำผลงานวิจัยไปใช้ประโยชน์รวมถึงการเผยแพร่ผลงานวิจัย ข้อมูลด้านการจดลิขสิทธิ์ สิทธิบัตร อนุสิทธิบัตร ทรัพย์สินทางปัญญา และข้อมูลเกี่ยวกับหลักเกณฑ์แนวปฏิบัติอื่นๆ ที่เกี่ยวกับการวิจัยของคณะและมหาวิทยาลัย

นโยบายที่ ๒ การพัฒนาคุณภาพงานวิจัย มีแนวทางการปฏิบัติ ดังนี้

๑. การพัฒนาศักยภาพของนักวิจัยในการเสนอขอรับทุนสนับสนุนการวิจัย มีแนวทางดำเนินการ ดังนี้

๑.๑ พัฒนานักวิจัยรุ่นใหม่ โดยจัดระบบพี่เลี้ยงนักวิจัย (Mentor) เพื่อเสริมสร้างศักยภาพการดำเนินการทำวิจัย ทั้งในรูปแบบการวิจัยตามศาสตร์สาขาและวิจัยเชิงพื้นที่

๑.๒ สนับสนุนนักวิจัยรุ่นกลาง ให้สร้างสรรค์งานวิจัยเชิงพื้นที่เพื่อขับเคลื่อนงานวิจัยและบริการเพื่อพัฒนาท้องถิ่น

๑.๓ ผลักดันให้นักวิจัยอาวุโส ประจำคณะ ส่วนงาน เพื่อให้คำปรึกษางานวิจัยรวมถึงส่งเสริมการทำวิจัยเป็นทีม ที่ประกอบด้วยนักวิจัยอาวุโส นักวิจัยรุ่นกลางและรุ่นใหม่เพื่อเรียนรู้ร่วมกัน

๑.๔ ส่งเสริมให้คณาจารย์เข้าสู่ตำแหน่งที่สูงขึ้น โดยให้นักวิจัยนำองค์ความรู้ที่ได้จากการดำเนินวิจัย นวัตกรรมและงานสร้างสรรค์มาพัฒนาเป็นเอกสารประกอบการสอนหรือเอกสารคำสอน และตำราเพื่อนำเสนอเข้าสู่กระบวนการประเมินคุณภาพผลงานทางวิชาการตามเกณฑ์ของ กพอ. ต่อไป

๒. การพัฒนาโจทย์วิจัย

๒.๑ แสวงหาแหล่งทุนวิจัยจากภายนอกผ่านเครือข่ายการวิจัยภาครัฐและภาคเอกชน เพื่อมาพัฒนาโจทย์วิจัย

๒.๒ พัฒนาโจทย์วิจัยให้สอดคล้องกับยุคสมัย/โจทย์วิจัยที่ตอบสนองความต้องการของท้องถิ่นและสังคม รวมถึงสอดคล้องกับยุทธศาสตร์ของมหาวิทยาลัยและงานพระบรมราโชบาย โดยพัฒนาโจทย์วิจัยควบคู่กับการพัฒนานักวิจัย และส่งเสริมการพัฒนาโจทย์วิจัยร่วมกับนักวิจัยในพื้นที่นั้นๆ เพื่อเป็นการสร้างองค์ความรู้ที่เป็นการพัฒนางานวิจัยที่ตอบสนองความต้องการของท้องถิ่นและสังคมอย่างแท้จริง

๒.๓ สนับสนุนการพัฒนาโจทย์วิจัยของนักวิจัยในมหาวิทยาลัยร่วมกับเครือข่ายความร่วมมือด้านการวิจัยที่ได้บันทึกข้อตกลงความร่วมมือในการให้การสนับสนุนด้านการวิจัย (MOU) และพยายามหาเครือข่ายความร่วมมือด้านการวิจัยอย่างต่อเนื่อง

นโยบายที่ ๓ สนับสนุนการเผยแพร่ผลงานวิจัย นวัตกรรม และงานสร้างสรรค์ในระดับชาติ หรือนานาชาติ มีแนวทางการปฏิบัติ ดังนี้

๑. จัดระบบและกลไกในการพัฒนางานวิจัย นวัตกรรม และงานสร้างสรรค์ให้มีคุณภาพ โดยแต่งตั้งคณะผู้ทรงคุณวุฒิเป็นผู้พิจารณาโครงร่างการวิจัยของนักวิจัย ช่วยให้ข้อเสนอแนะการนำเสนอความก้าวหน้าของการดำเนินงานวิจัย ไปจนถึงการเขียนรายงานวิจัยและการจัดทำบทความวิจัย เพื่อให้วิจัยมีคุณภาพ สามารถนำไปเผยแพร่ผลงานวิจัยในการประชุมวิชาการ หรือพิมพ์ในวารสารระดับชาติ และนานาชาติ

๒. จัดทำผู้เชี่ยวชาญด้านการเผยแพร่ผลงานวิจัย นวัตกรรมและงานสร้างสรรค์มาให้ความรู้และวิธีดำเนินการจัดทำบทความและระบบการเผยแพร่

๓. ประสานความร่วมมือกับอาจารย์ที่มีความเชี่ยวชาญด้านภาษา เพื่อตรวจสอบการใช้ภาษาอังกฤษ กรณีนำเสนอในเวทีระดับนานาชาติหรือตีพิมพ์ในวารสารวิชาการระดับนานาชาติ

๔. ประสานงาน ให้ข้อมูลเกี่ยวกับการเบิกเงินรางวัลสำหรับผลงานที่ได้รับการตีพิมพ์เผยแพร่ในวารสารที่เป็นไปตามมาตรฐานของสำนักงานคณะกรรมการการอุดมศึกษา

นโยบายที่ ๔ สร้างเครือข่ายความร่วมมือด้านการวิจัย การบริการวิชาการอย่างต่อเนื่อง

สร้างเครือข่ายและพันธมิตรด้านการทำวิจัย การบริการวิชาการและเผยแพร่ผลงานวิจัยร่วมกับหน่วยงานชุมชน ภาครัฐและเอกชน ทั้งในประเทศและต่างประเทศ มีแนวทางการปฏิบัติ ดังนี้

๑. วางแผน กำหนดแนวทาง ขั้นตอน และหลักเกณฑ์ในการสร้างความร่วมมือและให้การสนับสนุนด้านการวิจัยร่วมกับชุมชน หน่วยงานภาครัฐและเอกชนทั้งในและต่างประเทศ โดยบุคลากรที่เกี่ยวข้องทุกฝ่ายมีส่วนร่วม

๒. ประสานงานกับชุมชน หน่วยงานภาครัฐและเอกชนทั้งในและต่างประเทศ เพื่อสร้างความร่วมมือและจัดทำข้อตกลงร่วมมือในการให้การสนับสนุนด้านการวิจัยวิจัยและเผยแพร่ผลงานวิจัยร่วมกัน (MOU) เพื่อความสะดวกในการดำเนินงานวิจัยของนักวิจัย

๓. ประสานความสัมพันธ์ด้านการจัดการงานวิจัยกับเครือข่ายมหาวิทยาลัยราชภัฏทั่วประเทศ รวมถึงสถาบันอุดมศึกษาทั้งในและต่างประเทศ ตามกฎกระทรวงความร่วมมือระหว่างสถาบันอุดมศึกษา พ.ศ. ๒๕๖๗

๔. สนับสนุนให้อาจารย์และนักวิจัยของมหาวิทยาลัยเข้าไปมีส่วนร่วมและเรียนรู้กับเครือข่ายต่างๆ ในชุมชนและท้องถิ่น เพื่อพัฒนางานวิจัยที่สอดคล้องกับความต้องการของพื้นที่อย่างแท้จริง

๕. สร้างสรรค์ประเด็นความร่วมมือในการทำงานวิจัยระหว่างมหาวิทยาลัยกับเครือข่ายภาครัฐ เอกชน ประชาสังคม (Supply Side) ในการเข้ามาทำวิจัยร่วมกับมหาวิทยาลัย

๖. จัดทำระบบสารสนเทศของเครือข่ายความร่วมมือในการวิจัยและบริการวิชาการทั้งภายในและภายนอกมหาวิทยาลัย แหล่งข้อมูลที่จะใช้ในการวิจัยและการบริการวิชาการ กระดานสนทนาเพื่อแลกเปลี่ยนเรียนรู้ ข้อมูลด้านการส่งเสริมของคณะและมหาวิทยาลัยในการวิจัยและบริการวิชาการร่วมกับเครือข่าย

นโยบายที่ ๕ การบริหารจัดการองค์กรอย่างมีประสิทธิภาพ มีแนวทางการปฏิบัติ ดังนี้

๑. ใช้หลักธรรมาภิบาลในการบริหาร ทุกคนมีส่วนร่วม โปร่งใส ตรวจสอบได้ มีแนวทางดำเนินการ ดังนี้

๑.๑ ให้บุคลากรมีส่วนร่วมในการกำหนดบทบาทภาระหน้าที่ และภาระงานของแต่ละบุคคล ตามหน้าที่และความสามารถ โดยยึดพันธกิจของสถาบันวิจัยและพัฒนาเป็นหลัก

๑.๒ เปิดโอกาสให้บุคลากรในสถาบันวิจัยและพัฒนา และผู้มีส่วนได้ส่วนเสียประเมินผลการบริหารงานของผู้บริหาร และนำผลการประเมินมาปรับปรุงการบริหารงานให้มีประสิทธิภาพ

๒. มีระบบและกลไกในการวางแผนโครงสร้างและอัตรากำลังอย่างเหมาะสม

๒.๑ มีการจัดทำแผนการพัฒนาบุคลากรอย่างเป็นรูปธรรมและมีการทวนในทุกปี

๒.๒ มีการกำหนดโครงสร้างการบริหารและความรับผิดชอบของแต่ละฝ่ายอย่างเป็นรูปธรรม

๒.๓ พัฒนาสมรรถนะของบุคลากรสายสนับสนุนให้สอดคล้องและเชื่อมโยงกับกลยุทธ์ของสถาบันและมหาวิทยาลัย เพื่อให้บุคลากรมีความเข้าใจและได้เรียนรู้จากการทำงานร่วมกัน รวมถึงการกำหนดอัตรากำลังให้เหมาะสมกับคุณวุฒิและความสามารถ

๓. มีระบบส่งเสริมบุคลากรสายสนับสนุนให้มีความชำนาญในตำแหน่งงาน และสามารถเข้าสู่ตำแหน่งที่สูงขึ้นได้ โดยมีแนวทางการดำเนินงาน ดังนี้

๓.๑ พัฒนาบุคลากรตาม ID Plan โดยให้บุคลากรที่มีอายุการปฏิบัติงานครบตามเกณฑ์ของมหาวิทยาลัยหรือผู้ที่มีความสนใจในการพัฒนาดำเนินการจัดทำ ID Plan ของตนเอง

๓.๒ จัดดำเนินการหนุนเสริมและพัฒนาบุคลากรในรูปแบบองค์กรแห่งการเรียนรู้ ร่วมกันการแลกเปลี่ยนและเติมเต็มองค์ความรู้ เพื่อพัฒนาการทำงาน มีการแบ่งปันความคิดในการทำงาน เกิดการเรียนรู้ตลอดจนสามารถสร้างผลงานและนวัตกรรมได้ โดยรูปแบบการพัฒนางานองค์กรแห่งการเรียนรู้ ทั้งในรูปแบบโครงการพัฒนาบุคลากรให้มีตำแหน่งที่สูงขึ้น โดยดำเนินการเป็นระบบจัดอบรมเชิงปฏิบัติการเพื่อพัฒนาผลงาน หรือการมีพี่เลี้ยงที่มีประสบการณ์ดูแล และพัฒนาตาม ID Plan รายบุคคล มีการเสริมเติมเต็มองค์ความรู้อย่างต่อเนื่อง

๓.๓ มีการกำกับ ติดตามการจัดทำผลงานให้มีความชำนาญในตำแหน่ง จนสามารถเข้าสู่ตำแหน่งทางวิชาชีพที่สูงขึ้นได้ และมีการนำผลการประเมินไปปรับปรุงการดำเนินงานอย่างต่อเนื่อง

๔. พัฒนาสถาบันวิจัยและพัฒนาให้เป็นองค์กรแห่งการเรียนรู้โดยใช้การจัดการความรู้ที่สอดคล้องกับแผนกลยุทธ์ของสถาบันวิจัยและพัฒนา มีแนวทางการดำเนินงาน ดังนี้

๔.๑ กำหนดประเด็นความรู้และเป้าหมายการจัดการความรู้ที่สอดคล้องกับแผนของสถาบันวิจัยและพัฒนา

๔.๒ ผู้บริหารและบุคลากรทุกฝ่ายร่วมกันพัฒนาให้เกิดวัฒนธรรมแห่งการเรียนรู้ในองค์กร โดยผู้บริหารให้ความสำคัญกับการแลกเปลี่ยนเรียนรู้ บุคลากรทุกฝ่ายฝึกฝน คิดค้น การพัฒนางานของตน จนสามารถถ่ายทอดความรู้ไปยังสมาชิกในหน่วยงานได้

๔.๓ จัดให้มีกิจกรรมแลกเปลี่ยนเรียนรู้ รวบรวมความรู้ จัดเก็บความรู้ และเผยแพร่เป็นลายลักษณ์อักษร

๔.๔ ส่งเสริมให้บุคลากรนำความรู้ที่ได้มาใช้ในการพัฒนาการปฏิบัติงานอย่างต่อเนื่อง

๕. พัฒนาระบบสารสนเทศเพื่อการบริหารและการตัดสินใจในทุกระบบงาน โดยมีคณะกรรมการฝ่ายสารสนเทศเป็นผู้วางแผน ดำเนินการ และกำกับติดตาม

๖. จัดทำแผนกลยุทธ์ที่สอดคล้องกับนโยบายของมหาวิทยาลัย และแปลงกลยุทธ์ไปสู่การปฏิบัติโดยบุคลากรในคณะทุกคนมีส่วนร่วม มีแนวทางการดำเนินงาน ดังนี้

๖.๑ ขอความร่วมมือจากบุคลากรร่วมกันวิเคราะห์สภาพข้อเท็จจริง และความต้องการของมหาวิทยาลัยเพื่อใช้เป็นกรอบในการกำหนดทิศทางการยุทธศาสตร์ของสถาบันวิจัยและพัฒนา ทั้งวิสัยทัศน์ พันธกิจ และเป้าประสงค์ให้สอดคล้องกับมหาวิทยาลัย

๖.๒ แปลงกลยุทธ์สู่โครงการและงบประมาณ โดยมีการจัดทำแผนที่กลยุทธ์ กำหนดตัวบ่งชี้คุณภาพ (KPI) และเป้าหมายของงานที่ปฏิบัติ และจัดสรรโครงการและงบประมาณให้สอดคล้องและเชื่อมโยงกับแผนกลยุทธ์เป็นหลัก

๖.๓ ปรับรูปแบบโครงสร้างและกระบวนการทำงานของฝ่ายต่างๆ ให้สนับสนุนต่อกลยุทธ์

๖.๔ สนับสนุนการดำเนินงานตามพันธกิจอย่างมีคุณภาพ

๖.๕ ประเมินผลการดำเนินงานตามแผนกลยุทธ์อย่างน้อยปีละ ๑ ครั้งและนำผลการประเมินมาใช้ปรับปรุงแผนกลยุทธ์ โครงการ รวมทั้งการดำเนินงานในด้านต่างๆของสถาบันวิจัยและพัฒนาต่อไป โดยจัดทำในรูปแบบของรายงานประจำปี เพื่อเผยแพร่ต่อหน่วยงานอื่น และสาธารณชน