

FACULTY OF MANAGEMENT SCIENCE



ผศ.ดร.ขจรศักดิ์ วงศ์วิราช

ผู้เข้ารับการสรรหา
คณบดีคณะวิทยาการจัดการ

เอกสาร

ประวัติ ผลงาน และแนวทาง
การบริหารคณะ และแนวทาง
ในการนำแผนเชิงนโยบาย
ไปสู่การปฏิบัติ
ตามแผนปฏิบัติราชการ ระยะ ๕ ปี
(พ.ศ.๒๕๖๖-๒๕๗๐)



คำนำ

เอกสารประวัติ ผลงาน และแนวทางการบริหารคณะ และแนวทางในการนำแผนเชิงนโยบายไปสู่การปฏิบัติตามแผนปฏิบัติราชการ ระยะ ๕ ปี (พ.ศ.๒๕๖๖-๒๕๗๐) ฉบับนี้จัดทำขึ้นโดยรวบรวมข้อมูลที่สำคัญที่นำไปสู่การเสนอนโยบายเพื่อรับการศึกษาให้ดำรงตำแหน่งคณบดีคณะวิทยาการจัดการ มหาวิทยาลัยราชภัฏลำปาง โดยเสนอต่อสภามหาวิทยาลัยราชภัฏลำปาง ซึ่งข้อมูลและแนวทางในการบริหารคณะของผู้เข้ารับการศึกษาที่ระบุในเอกสารฉบับนี้เป็นความมุ่งหวังอย่างจริงจังที่ต้องการนำพาคณะวิทยาการจัดการ มหาวิทยาลัยราชภัฏลำปาง ให้เป็นหน่วยงานที่ได้รับการยอมรับทั้งภายในและภายนอกมหาวิทยาลัย และมีเป้าหมายสำคัญคือการมุ่งสร้างองค์กรวิชาการ แห่งนี้ให้เข้มแข็งอย่างยั่งยืนภายใต้การเปลี่ยนแปลงและแรงกดดันจากสภาพแวดล้อมต่าง ๆ ที่กำลังเกิดขึ้นในปัจจุบันและอนาคต

ขจรศักดิ์ วงศ์วิราช

๑๘ กุมภาพันธ์ ๒๕๖๘

สารบัญ

	หน้า
คำนำ	ก
สารบัญ	ข
สารบัญภาพ	ค
ส่วนที่ ๑ ประวัติและผลงาน	๑
ส่วนที่ ๒ บริบทและสถานการณ์	๑๐
ส่วนที่ ๓ แนวทางการบริหารคณะ และแนวทางในการนำแผนเชิงนโยบายไปสู่ การปฏิบัติของผู้เข้ารับการศึกษาเป็นบุคคลผู้สมควรดำรงตำแหน่ง คณบดีคณะวิทยาการจัดการตามแผนปฏิบัติราชการ ระยะ ๕ ปี (พ.ศ. ๒๕๖๖ – ๒๕๗๐)	๑๖
บรรณานุกรม	๓๖

สารบัญญภาพ

	หน้า
ภาพที่ ๑ จำนวนและสัดส่วนประชากรจังหวัดลำปาง ปี ๒๕๖๖	๑๑
ภาพที่ ๒ ผลิตภัณฑ์จังหวัดต่อหัว จังหวัดลำปาง พ.ศ.๒๕๓๘ – ๒๕๖๔	๑๒
ภาพที่ ๓ สถานการณ์ทางด้านแรงงานของจังหวัดลำปาง	๑๓
ภาพที่ ๔ ข้อมูลบุคลากรและนักศึกษา (ปี ๒๕๖๗)	๑๕

ส่วนที่ ๑ ประวัติและผลงาน



ประวัติของผู้สมัคร/ผู้ที่ได้รับการเสนอชื่อ
เข้ารับการสรรหาเป็นบุคคลผู้สมควรดำรงตำแหน่งคณบดีคณะวิทยาการจัดการ
มหาวิทยาลัยราชภัฏลำปาง

ก. ข้อมูลส่วนตัว

ชื่อ ...ผู้ช่วยศาสตราจารย์ ดร.ขจรศักดิ์นามสกุล.....วงศ์วิราช.....

วัน เดือน ปีเกิด.....๑๖ กุมภาพันธ์ พ.ศ.๒๕๒๔..... อายุ...๔๔...ปี

ปัจจุบันดำรงตำแหน่ง

(๑) ผู้ช่วยศาสตราจารย์, อาจารย์ประจำหลักสูตรการจัดการบัณฑิต สาขาวิชาการจัดการ คณะวิทยาการจัดการ มหาวิทยาลัยราชภัฏลำปาง

ที่อยู่ ๑๐๓ หมู่ ๓ ตำบลหัวเมือง อำเภอเมืองปาน จังหวัดลำปาง

หมายเลขโทรศัพท์ที่ติดต่อได้.....๐๘๔-๓๗๒๖๘๙๕.....

ข. ประวัติการศึกษา

(๑) ปริญญาตรี ...ศิลปศาสตรบัณฑิต...สาขา.....นิเทศศาสตร์(การประชาสัมพันธ์)

มหาวิทยาลัย / สถาบัน ...สถาบันราชภัฏลำปาง...ปีที่สำเร็จการศึกษา.....พ.ศ.๒๕๔๖.....

(๒) ปริญญาโท ...บริหารธุรกิจมหาบัณฑิต...สาขา.....การจัดการทั่วไป

มหาวิทยาลัย / สถาบัน ...มหาวิทยาลัยราชภัฏลำปาง...ปีที่สำเร็จการศึกษา.....พ.ศ.๒๕๕๒...

(๓) ปริญญาเอก ...ปรัชญาดุษฎีบัณฑิต...สาขา.....การจัดการ

มหาวิทยาลัย / สถาบัน ...มหาวิทยาลัยราชภัฏลำปาง...ปีที่สำเร็จการศึกษา.....พ.ศ.๒๕๖๔...

ค. ประสบการณ์ด้านการสอนในมหาวิทยาลัยหรือสถาบันอุดมศึกษา

(๑) หลักสูตร ...บริหารธุรกิจบัณฑิต (การจัดการ).....วิชา.....การจัดการวิสาหกิจขนาดกลางและขนาดย่อม, การวิจัยทางธุรกิจ, การวิจัยทางธุรกิจเชิงปฏิบัติการ, การบูรณาการศาสตร์บริหารธุรกิจ, การจัดการความรู้, การจัดการธุรกิจชุมชน, สภาพแวดล้อมทางธุรกิจ, การจัดการเชิงกลยุทธ์, องค์การและการจัดการ, การเป็นผู้ประกอบการ, หลักการบริหารจัดการสมัยใหม่, การจัดการธุรกิจระหว่างประเทศ, การพัฒนาองค์การ, การบริหารการผลิตและดำเนินงาน

มหาวิทยาลัย / สถาบันมหาวิทยาลัยราชภัฏลำปาง.....ปี พ.ศ. ...๒๕๕๔....ถึงปี พ.ศ.๒๕๖๘

(๒) หลักสูตร ...การจัดการบัณฑิต (การจัดการ).....วิชา...การจัดการธุรกิจชุมชน, การจัดการวิสาหกิจขนาดกลางและขนาดย่อม, การสื่อสารทางธุรกิจและเทคนิคการนำเสนอ, การจัดการนวัตกรรมเชิงสร้างสรรค์, การจัดการผลิตและดำเนินงาน, การพัฒนาตนเองเพื่อความเป็นมืออาชีพ, การวิเคราะห์การลงทุนและการประกอบธุรกิจสำหรับคนรุ่นใหม่

มหาวิทยาลัย / สถาบันมหาวิทยาลัยราชภัฏลำปาง.....ปี พ.ศ. ...๒๕๖๖....ถึงปี พ.ศ.๒๕๖๘

ง. ประสบการณ์ด้านการวิจัยในมหาวิทยาลัย หรือสถาบันอุดมศึกษา หรือหน่วยงานอื่น

(๑) งานวิจัยเรื่อง ...อิทธิพลของคุณลักษณะของผู้ประกอบการ เครือข่ายธุรกิจและขีดความสามารถผู้ประกอบการที่มีต่อการมุ่งเน้นการเป็นผู้ประกอบการวิสาหกิจเพื่อสังคมของผู้ประกอบการผลิตภัณฑ์ชุมชน ภาคเหนือตอนบนประเทศไทย...(First author)

ตีพิมพ์เมื่อ...๒๓ ธันวาคม ๒๕๖๗ ปีที่ ๒๔ ฉบับที่ ๔ (ตุลาคม - ธันวาคม ๒๕๖๗)

สำนักพิมพ์ / วารสารที่ตีพิมพ์...วารสารสมาคมนักวิจัย (TCI ๒)

(๒) งานวิจัยเรื่อง ...การสร้างโอกาสทางเศรษฐกิจด้วยการท่องเที่ยวโดยชุมชน ชุมชนตำบลหัวเมือง อำเภอเมืองปาน จังหวัดลำปาง...(First author)

ตีพิมพ์เมื่อ...๒๘ กันยายน ๒๕๖๗ ปีที่ ๑๖ ฉบับที่ ๓ (กรกฎาคม - กันยายน ๒๕๖๗)

สำนักพิมพ์ / วารสารที่ตีพิมพ์...วารสารวิจัยเพื่อการพัฒนาเชิงพื้นที่ (TCI ๑)

(๓) งานวิจัยเรื่อง ...ปริมาตรการเรียนรู้: กลยุทธ์การตลาดของการท่องเที่ยวโดยชุมชนที่สร้างศักยภาพการท่องเที่ยวชุมชนท่าชัย-ศรีสันดาลย์ จังหวัดสุโขทัย... (Corresponding author)

ตีพิมพ์เมื่อ...๒๖ สิงหาคม ๒๕๖๗ ปีที่ ๑๔ ฉบับที่ ๒ (พฤษภาคม - สิงหาคม ๒๕๖๗)

สำนักพิมพ์ / วารสารที่ตีพิมพ์...วารสารดุซมิบัณฑิตทางสังคมศาสตร์ (TCI ๑)

(๔) งานวิจัยเรื่อง ...การสร้างแบรนด์และส่วนประสมทางการตลาดที่มีต่อการรับรู้คุณค่าผลิตภัณฑ์ชุมชน
ของจังหวัดลำปาง...(Essentially intellectual contributor)

ตีพิมพ์เมื่อ...๓๐ มิถุนายน ๒๕๖๗ ปีที่ ๑๑ ฉบับที่ ๑ (มกราคม - มิถุนายน ๒๕๖๗)

สำนักพิมพ์ / วารสารที่ตีพิมพ์..วารสารการจัดการและการพัฒนา มหาวิทยาลัยราชภัฏอุบลราชธานี
(TCI ๒)

(๕) งานวิจัยเรื่อง ...ผู้ประกอบการในจังหวัดลำปาง: การตลาดออนไลน์ที่มีผลต่อสินค้าหนึ่งตำบล
หนึ่งผลิตภัณฑ์ที่ได้รับการรับรองคุณภาพผลิตภัณฑ์ชุมชน... (Essentially intellectual contributor)

ตีพิมพ์เมื่อ...๓๐ เมษายน ๒๕๖๗ ปีที่ ๑ ฉบับที่ ๑ (มกราคม - เมษายน ๒๕๖๗)

สำนักพิมพ์ / วารสารที่ตีพิมพ์...วารสารลานนาวิชาการ

(๖) งานวิจัยเรื่อง ...ส่วนประสมทางการตลาดบริการที่มีอิทธิพลต่อการตัดสินใจซื้อเครื่องสำอาง
ผ่านระบบออนไลน์ของนักศึกษามหาวิทยาลัยราชภัฏลำปาง อำเภอเมืองลำปาง จังหวัดลำปาง...
(Essentially intellectual contributor)

ตีพิมพ์เมื่อ...๓๐ เมษายน ๒๕๖๗ ปีที่ ๑ ฉบับที่ ๑ (มกราคม - เมษายน ๒๕๖๗)

สำนักพิมพ์ / วารสารที่ตีพิมพ์...วารสารลานนาวิชาการ

(๗) งานวิจัยเรื่อง ...รูปแบบการแก้ปัญหาความยากจนแบบมุ่งเป้าพื้นที่ตำบลหัวเมือง อำเภอเมืองปาน
จังหวัดลำปาง... (First author)

ตีพิมพ์เมื่อ...๓๑ ธันวาคม ๒๕๖๖ ปีที่ ๗ ฉบับที่ ๑๒ (ธันวาคม ๒๕๖๖)

สำนักพิมพ์ / วารสารที่ตีพิมพ์...วารสารสังคมศาสตร์และวัฒนธรรม (TCI ๑)

(๘) งานวิจัยเรื่อง ...อิทธิพลของส่วนประสมทางการตลาดบริการและความเป็นของแท้ดั้งเดิม ที่มีต่อความ
พึงพอใจของแหล่งท่องเที่ยวในพื้นที่การท่องเที่ยว โดยชุมชนภาคเหนือภายใต้สถานการณ์ COVID – ๑๙...
(First author)

ตีพิมพ์เมื่อ...๓๐ พฤศจิกายน ๒๕๖๖ ปีที่ ๑๗ ฉบับที่ ๒ (กรกฎาคม - ธันวาคม ๒๕๖๖)

สำนักพิมพ์ / วารสารที่ตีพิมพ์...วารสารมนุษยศาสตร์และสังคมศาสตร์ มหาวิทยาลัยราชภัฏพิบูล
สงคราม (TCI ๑)

(๙) งานวิจัยเรื่อง ...การสร้างภาพลักษณ์องค์กรมีผลต่อความสำเร็จของธุรกิจร้านโชห่วยชุมชน จังหวัด
ลำปาง (Essentially intellectual contributor)

ตีพิมพ์เมื่อ...๓๐ เมษายน ๒๕๖๖ ปีที่ ๑๓ ฉบับที่ ๑ (มกราคม - เมษายน ๒๕๖๖)

สำนักพิมพ์ / วารสารที่ตีพิมพ์...วารสารวิชาการเครือข่ายบัณฑิตศึกษามหาวิทยาลัยราชภัฏภาคเหนือ
(TCI ๑)

- (๑๐) งานวิจัยเรื่อง ...การสื่อสารทางการตลาดแบบบูรณาการที่มีผลต่อการตัดสินใจใช้บริการคลินิกเสริมความงามของกลุ่ม Generation Y-Z....(Essentially intellectual contributor)
ตีพิมพ์เมื่อ...๒๙ ธันวาคม ๒๕๖๖ ปีที่ ๘ ฉบับที่ ๒ (กรกฎาคม - ธันวาคม ๒๕๖๖)
สำนักพิมพ์ / วารสารที่ตีพิมพ์....วารสารนวัตกรรมและการจัดการ (TCI ๒)
- (๑๑) งานวิจัยเรื่อง ...ปัจจัยส่วนประสมทางการตลาดบริการที่ส่งผลต่อการตัดสินใจใช้แอปพลิเคชัน 7-Delivery ของผู้ใช้บริการในอำเภอเมือง จังหวัดลำปาง....(Essentially intellectual contributor)
ตีพิมพ์เมื่อ...๓๐ มิถุนายน ๒๕๖๖ ปีที่ ๑๐ ฉบับที่ ๑ (มกราคม - มิถุนายน ๒๕๖๖)
สำนักพิมพ์ / วารสารที่ตีพิมพ์....วารสารการจัดการและการพัฒนา มหาวิทยาลัยราชภัฏอุบลราชธานี (TCI ๒)
- (๑๒) งานวิจัยเรื่อง ...ปัจจัยส่วนประสมทางการตลาดที่ส่งผลต่อการตัดสินใจซื้อเครื่องดื่มชานมไข่มุกของผู้บริโภคในจังหวัดลำปาง.....(Essentially intellectual contributor)
ตีพิมพ์เมื่อ...๒๙ มิถุนายน ๒๕๖๖ ปีที่ ๓ ฉบับที่ ๑ (มกราคม - มิถุนายน ๒๕๖๖)
สำนักพิมพ์ / วารสารที่ตีพิมพ์....วารสารการจัดการและพัฒนาท้องถิ่นมหาวิทยาลัยราชภัฏพิบูลสงคราม
- (๑๓) งานวิจัยเรื่อง ...ปัจจัยส่วนประสมทางการตลาดออนไลน์ที่ส่งผลต่อการตัดสินใจซื้อสินค้าโอท็อปบนแพลตฟอร์มออนไลน์..... (First author)
ตีพิมพ์เมื่อ...๓๐ ธันวาคม ๒๕๖๕ ปีที่ ๑๖ ฉบับที่ ๓ (กันยายน - ธันวาคม ๒๕๖๕)
สำนักพิมพ์ / วารสารที่ตีพิมพ์....วารสารวิทยาลัยนครราชสีมา สาขามนุษยศาสตร์และสังคมศาสตร์ (TCI ๒)
- (๑๔) งานวิจัยเรื่อง ...แนวทางการเพิ่มประสิทธิภาพระบบการพัฒนาสมรรถนะนักวิจัย มหาวิทยาลัยราชภัฏลำปาง..... (First author)
ตีพิมพ์เมื่อ...๑๙ กันยายน ๒๕๖๕ ปีที่ ๔ ฉบับที่ ๒ (กรกฎาคม - ธันวาคม ๒๕๖๕)
สำนักพิมพ์ / วารสารที่ตีพิมพ์....วารสารนวัตกรรมการจัดการศึกษาและการวิจัย (TCI ๒)
- (๑๕) งานวิจัยเรื่อง ...การจัดการทุนทางสังคมเพื่อสร้างโอกาสทางเศรษฐกิจด้วยแนวทางการท่องเที่ยวของชุมชนตำบลริมปิง อำเภอเมือง จังหวัดลำปาง..... (First author)
ตีพิมพ์เมื่อ...๓๐ กันยายน ๒๕๖๕ ปีที่ ๕ ฉบับที่ ๓ (กรกฎาคม - กันยายน ๒๕๖๕)
สำนักพิมพ์ / วารสารที่ตีพิมพ์....วารสารวิชาการวิทยาลัยบริหารศาสตร์ (TCI ๑)

(๑๖) งานวิจัยเรื่อง ...การตลาดเชิงสัมพันธ์ การรับรู้คุณภาพบริการและความพึงพอใจที่มีอิทธิพลต่อความภักดีของลูกค้าที่ใช้บริการจากผู้แทนขายอุปกรณ์ทดแทนหรืออุปกรณ์เสริมเพื่อการรักษาในประเทศไทย (Essentially intellectual contributor)

ตีพิมพ์เมื่อ...๒๒ มิถุนายน ๒๕๖๕ ปีที่ ๖ ฉบับที่ ๑ (มกราคม - มิถุนายน ๒๕๖๕)

สำนักพิมพ์ / วารสารที่ตีพิมพ์...วารสารลวาศรี (TCI ๒)

(๑๗) งานวิจัยเรื่อง ...ความสัมพันธ์ของภาพลักษณ์ จุดหมายปลายทาง เศรษฐกิจเชิงประสบการณ์ และความจริงแท้ดั้งเดิมที่มีต่อความตั้งใจใช้ บริการของนักท่องเที่ยวผู้สูงอายุที่จะมาเยือนแหล่งท่องเที่ยวเชิงวัฒนธรรม...(Corresponding author)

ตีพิมพ์เมื่อ...๕ เมษายน ๒๕๖๕ ปีที่ ๑๖ ฉบับที่ ๑๕ (มีนาคม - เมษายน ๒๕๖๕)

สำนักพิมพ์ / วารสารที่ตีพิมพ์...วารสารรัชต์ภาคย์ (TCI ๑)

(๑๘) งานวิจัยเรื่อง ...กลไกการจัดการกลุ่มวิสาหกิจชุมชนไข่เค็มพอกดินสมุนไพรเพื่อสร้างศักยภาพในการแข่งขัน..... (First author)

ตีพิมพ์เมื่อ...๒๕ เมษายน ๒๕๖๔ ปีที่ ๑๕ ฉบับที่ ๑ (มกราคม - เมษายน ๒๕๖๔)

สำนักพิมพ์ / วารสารที่ตีพิมพ์...วารสารวิทยาลัยนครราชสีมา (TCI ๒)

(๑๙) งานวิจัยเรื่อง ...คุณลักษณะการเป็นผู้ประกอบการ เครือข่ายธุรกิจ วัฒนธรรมองค์การและนวัตกรรมที่มีอิทธิพลต่อผลการดำเนินงานของวิสาหกิจชุมชนแปรรูป และผลิตภัณฑ์อาหารในประเทศไทย(First author)

ตีพิมพ์เมื่อ...๑ เมษายน ๒๕๖๓ ปีที่ ๑๔ ฉบับที่ ๒ (เมษายน - มิถุนายน ๒๕๖๓)

สำนักพิมพ์ / วารสารที่ตีพิมพ์...วารสารชุมชนวิจัยและพัฒนาสังคม (TCI ๑)

(๒๐) งานวิจัยเรื่อง ...อิทธิพลของภาวะการเป็นผู้ประกอบการ การบูรณาการองค์ความรู้ และนวัตกรรมที่มีต่อผลการดำเนินงานของวิสาหกิจชุมชนในพื้นที่ภาคเหนือตอนบน..... (First author)

ตีพิมพ์เมื่อ...๒๔ พฤษภาคม ๒๕๖๓ ปีที่ ๔ ฉบับที่ ๒ (พฤษภาคม - สิงหาคม ๒๕๖๓)

สำนักพิมพ์ / วารสารที่ตีพิมพ์...วารสารศิลปการจัดการ (TCI ๑)

จ. ประสบการณ์ด้านการบริหารหรือโครงการในมหาวิทยาลัย หรือสถาบันการอุดมศึกษา หรือหน่วยงานอื่น

(๑) ตำแหน่งรองอธิการบดีปี พ.ศ.ถึงปี พ.ศ.

(๒) ตำแหน่งคณบดี.....ปี พ.ศ.ถึงปี พ.ศ.

(๓) ตำแหน่งผู้อำนวยการสำนัก / สถาบัน.....ปี พ.ศ.ถึงปี พ.ศ.

- (๔) ตำแหน่งผู้ช่วยอธิการบดี.....ปี พ.ศ.ถึงปี พ.ศ.
- (๕) ตำแหน่งรองคณบดีปี พ.ศ. ถึงปี พ.ศ.
- (๖) ตำแหน่งรองผู้อำนวยการสถาบันวิจัยและพัฒนา ปี พ.ศ. ๒๕๖๑ ถึงปี พ.ศ. ๒๕๖๓
- (๗) ตำแหน่งหัวหน้าภาควิชา.....ปี พ.ศ.ถึงปี พ.ศ.
- (๘) ตำแหน่งประธานสาขาวิชา.....ปี พ.ศ.ถึงปี พ.ศ.
- (๙) อื่น ๆ

๙.๑) หัวหน้าโครงการวิจัยการพัฒนาศักยภาพการท่องเที่ยวโดยชุมชนตามเส้นทางวิถีสายน้ำบนฐานประวัติศาสตร์ วัฒนธรรม อัตลักษณ์ท้องถิ่นของชุมชนกลุ่มจังหวัดภาคเหนือ

ประเภทโครงการ: โครงการย่อยภายใต้แผนงานหรือชุดโครงการ

เงินงบประมาณแผ่นดิน: ทุน วช. : ทุนพัฒนาเชิงพื้นที่โดยมหาวิทยาลัยราชภัฏ จำนวน

๓,๔๖๐,๐๐๐ บาท

การรับงบประมาณ : ผ่านเครือข่ายสถาบันวิจัยและพัฒนา มหาวิทยาลัยราชภัฏกลุ่มภาคเหนือ

ปีที่ดำเนินงาน : ๒๕๖๓-๒๕๖๔

๙.๒) หัวหน้าโครงการวิจัยการพัฒนาศักยภาพการท่องเที่ยวโดยชุมชนภายใต้ทุนทางประวัติศาสตร์ วัฒนธรรม อัตลักษณ์ท้องถิ่นของชุมชนกลุ่มจังหวัดภาคเหนือ

ประเภทโครงการ: โครงการย่อยภายใต้แผนงานหรือชุดโครงการ

เงินงบประมาณแผ่นดิน: กองทุนส่งเสริมวิทยาศาสตร์ วิจัยและนวัตกรรม (กองทุน ววน.) :

งบประมาณด้าน ววน. Full Proposal ประจำปีงบประมาณ พ.ศ. ๒๕๖๔ จำนวน ๓,๐๔๐,๐๐๐ บาท

การรับงบประมาณ : ผ่านเครือข่ายสถาบันวิจัยและพัฒนา มหาวิทยาลัยราชภัฏกลุ่มภาคเหนือ

ปีที่ดำเนินงาน : ๒๕๖๔-๒๕๖๕

๙.๓) หัวหน้าแผนงานวิจัยระบบการจัดการตนเองของชุมชนท่องเที่ยวพื้นที่จังหวัดลำปางเพื่อพัฒนาศักยภาพและการรองรับการแพร่ระบาดของโรคอุบัติใหม่ภายใต้รูปแบบปกติใหม่ (New Normal)

ประเภทโครงการ: โครงการเดี่ยว

เงินงบประมาณแผ่นดิน: กองทุนส่งเสริมวิทยาศาสตร์ วิจัยและนวัตกรรม (กองทุน ววน.) :

งบประมาณด้านวิจัยและนวัตกรรม ประเภท Fundamental Fund ประจำปีงบประมาณ ๒๕๖๕

จำนวน ๗๙๒,๐๐๐ บาท

การรับงบประมาณ : มหาวิทยาลัยราชภัฏลำปาง

ปีที่ดำเนินงาน : ๒๕๖๕

๙.๔) หัวหน้าโครงการวิจัยการยกระดับผลิตภัณฑ์และตลาดใหม่ของแปลงใหญ่ส้มเกลี้ยงจังหวัดลำปาง

ประเภทโครงการ: โครงการเดี่ยว

เงินงบประมาณแผ่นดิน: กองทุนส่งเสริมวิทยาศาสตร์ วิจัยและนวัตกรรม (กองทุน ววน.) :

งบประมาณด้าน ววน. ประเภท Fundamental Fund ประจำปีงบประมาณ ๒๕๖๘ จำนวน

๒๘๗,๐๐๐ บาท

การรับงบประมาณ : มหาวิทยาลัยราชภัฏลำปาง

ปีที่ดำเนินงาน : ๒๕๖๘

๙.๕) หัวหน้าโครงการวิจัยธุรกิจเพื่อสังคมที่สร้างโอกาสทางเศรษฐกิจสำหรับผู้สูงอายุจังหวัดลำปาง

ประเภทโครงการ: โครงการเดี่ยว

เงินงบประมาณแผ่นดิน: สำนักงานการวิจัยแห่งชาติ (วช.) ประจำปีงบประมาณ ๒๕๖๘

แผนงาน P9 พัฒนาสังคมสูงวัยด้วยวิทยาศาสตร์ วิจัย และนวัตกรรม แผนงานย่อย F8 พัฒนา

ผู้สูงอายุในภาคชนบทและเมืองให้สามารถพึ่งตนเองได้และเพิ่มพูนศักยภาพ กลุ่มเรื่อง เปลี่ยนเกษียณ

เป็นพลัง จำนวน ๒,๐๐๐,๐๐๐ บาท

การรับงบประมาณ : อยู่ระหว่างการทำสัญญาเพื่อรับทุนวิจัย

ปีที่ดำเนินงาน : ๒๕๖๘

ฉ. เคยดำรงตำแหน่งกรรมการสภามหาวิทยาลัย หรือคณะกรรมการอื่นๆ ของสถาบันอุดมศึกษา หรือหน่วยงาน
อื่น

(๑) ตำแหน่งปี พ.ศ..... ถึงปี พ.ศ.

มหาวิทยาลัย/ สถาบัน.....

ช. ตำแหน่งวิชาการ

(๑) ศาสตราจารย์ สาขาปี พ.ศ.....

มหาวิทยาลัย/ สถาบัน.....

(๒) รองศาสตราจารย์ สาขาปี พ.ศ.....

มหาวิทยาลัย/ สถาบัน.....

(๓) ผู้ช่วยศาสตราจารย์ สาขา บริหารธุรกิจ ปี พ.ศ ๒๕๖๓

มหาวิทยาลัย/ สถาบัน...มหาวิทยาลัยราชภัฏลำปาง

ช. อื่น ๆ

(๑) ผลงานการจัดทำตำรา

(๑.๑) ขจรศักดิ์ วงศ์วิราช. (๒๕๖๖). *ตำราการจัดการวิสาหกิจขนาดกลางและขนาดย่อม*. ลำปาง : มหาวิทยาลัยราชภัฏลำปาง.

(๑.๒) ขจรศักดิ์ วงศ์วิราช. (๒๕๖๒). *ตำราการจัดการธุรกิจชุมชน*. ลำปาง : มหาวิทยาลัยราชภัฏลำปาง.

(๒) ผลงานการจัดทำเอกสารประกอบการสอน/เอกสารคำสอน

(๒.๑) ขจรศักดิ์ วงศ์วิราช. (๒๕๖๖). *เอกสารคำสอนรายวิชาการจัดการความรู้*. ลำปาง : มหาวิทยาลัยราชภัฏลำปาง.

(๒.๒) ขจรศักดิ์ วงศ์วิราช. (๒๕๖๐). *เอกสารประกอบการสอนรายวิชาการจัดการเป็นผู้ประกอบการ*. ลำปาง : มหาวิทยาลัยราชภัฏลำปาง.

(๓) รางวัลผลงานวิจัยที่เคยได้รับ

รางวัลบทความระดับยอดเยี่ยม ในการประชุมวิชาการระดับชาติ “การจัดการเทคโนโลยีและนวัตกรรม” ครั้งที่ ๑๐ โดยสมาคมวิชาชีพเทคโนโลยีและนวัตกรรมเพื่อการพัฒนาท้องถิ่น วันที่ ๘ มีนาคม ๒๕๖๗ บทความเรื่อง การพัฒนาและยกระดับผลิตภัณฑ์ชุมชนภายใต้แนวคิดลำปางแบรนด์

(๔) ประสบการณ์ด้านการอบรมจริยธรรมวิจัยในมนุษย์

(๔.๑) หลักสูตรการอบรมเชิงปฏิบัติการจริยธรรมการวิจัยในมนุษย์ หัวข้อ มาตรฐานการปกป้องอาสาสมัครในงานวิจัย (Human Subjects Protection-Standard Course) โดยคณะกรรมการจริยธรรมวิจัยในมนุษย์เครือข่ายภูมิภาค มหาวิทยาลัยนเรศวร ระยะเวลารับรอง ๖ พ.ย. ๒๕๖๖ - ๖ พ.ย. ๒๕๖๙

(๔.๒) หลักสูตร Human Subject Protection Course & Good Clinical Practice Course (GCP) By National Research Council of Thailand (NRCT) and Forum for Ethical Review Committee in Thailand (FERCIT) : English Version Certificate 9 August 2023 – 8 August 2025

ข้าพเจ้าขอรับรองว่าประวัติข้อมูลดังกล่าวข้างต้นถูกต้องตามความเป็นจริง

ลงชื่อ 

(ผู้ช่วยศาสตราจารย์ ดร.ขจรศักดิ์ วงศ์วิราช)

ผู้สมัคร / ผู้รับการเสนอชื่อ

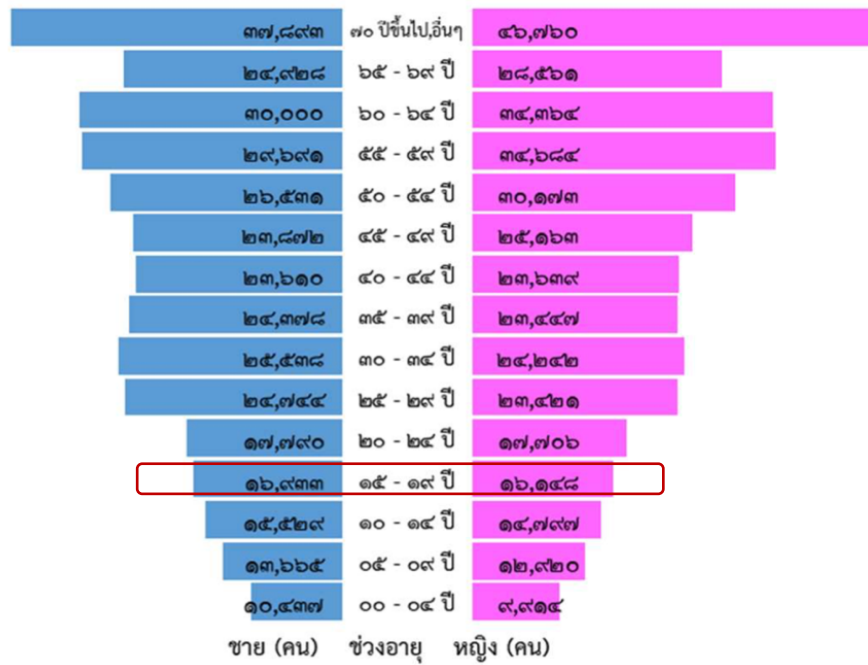
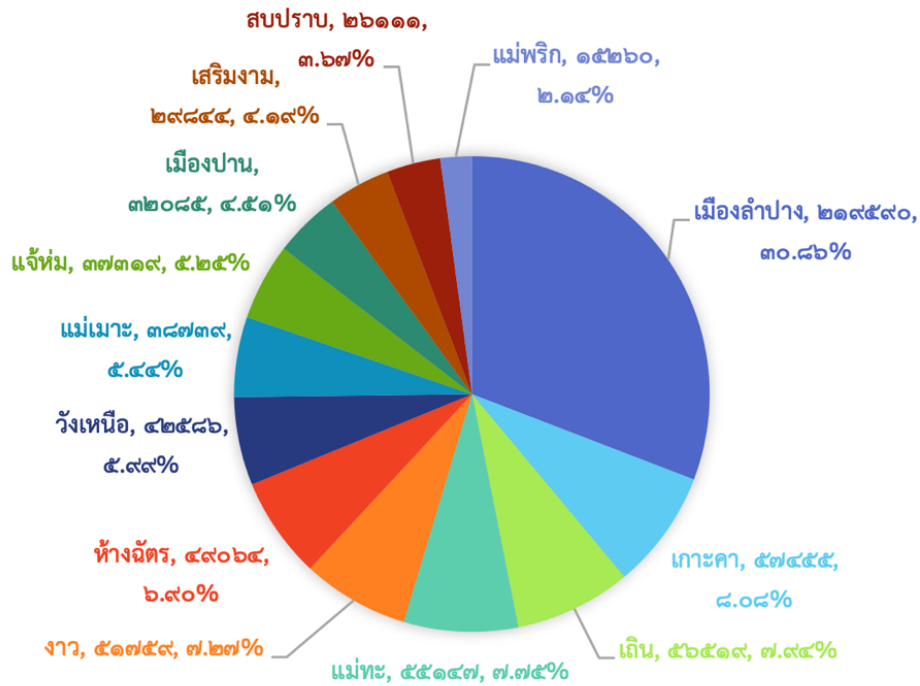
วันที่ ๑๘ เดือน กุมภาพันธ์ พ.ศ. ๒๕๖๘

ส่วนที่ ๒

บริบทและสถานการณ์

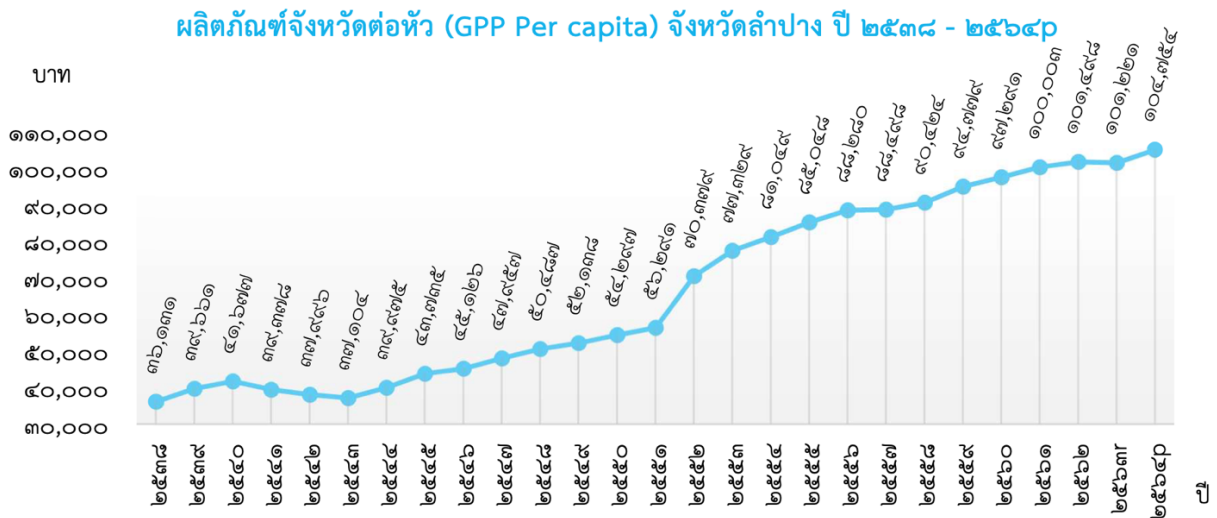
บริบทและสถานการณ์ทั่วไป

การขับเคลื่อนเพื่อสร้างการพัฒนาภายใต้แผนปฏิบัติราชการ ระยะ ๕ ปี (พ.ศ.๒๕๖๖ - ๒๕๗๐) มหาวิทยาลัยราชภัฏลำปางของคณะวิทยาการจัดการ จำเป็นอย่างยิ่งที่ต้องให้ความสำคัญกับบริบทโดยทั่วไป และสถานการณ์ที่เกิดขึ้นทั้งในระดับมหภาคและระดับจุลภาค ทั้งนี้ในการกำหนดแนวทางการบริหารคณะ และแนวทางในการนำแผนเชิงนโยบายไปสู่การปฏิบัติ ได้พิจารณาและสังเคราะห์ข้อมูลที่น่าสนใจซึ่งอาจมีผลกระทบทั้งทางตรงและทางอ้อมต่อคณะวิทยาการจัดการ ในมิติต่าง ๆ โดยเฉพาะอย่างยิ่งข้อมูลด้าน ประชากรของจังหวัดลำปางซึ่งเป็นข้อมูลที่มีผลกระทบต่อการดำเนินงานของคณะวิทยาการจัดการ อันเนื่องมาจากพันธกิจสำคัญของคณะวิทยาการจัดการคือการจัดการเรียนการสอน การวิจัย การบริการ วิชาการ และการทำนุบำรุงศิลปะและวัฒนธรรม โดยมีพื้นที่เป้าหมายหลักคือจังหวัดลำปาง และจังหวัดลำพูน ซึ่งเป็นจังหวัดบริการวิชาการตามพันธกิจของมหาวิทยาลัยราชภัฏลำปาง และที่สำคัญเป็นปัจจัยสำคัญใน ระดับต้นน้ำ กล่าวคือ จำนวนประชากรในแต่ละช่วงวัยส่งผลกระทบต่อ การขับเคลื่อนเชิงนโยบายทั้งด้านการกำหนด แนวทางและนโยบายด้านการจัดการศึกษาสำหรับนักศึกษาระดับปริญญาตรี ซึ่งจำนวนประชากรในช่วงอายุ ๑๕-๑๘ ปี เป็นช่วงอายุที่มีสำคัญต่อการกำหนดทิศทางและนโยบายตลอดจนกลยุทธ์การรับนักศึกษาเข้าศึกษา ต่อ และจำนวนประชากรในช่วงวัยทำงานตลอดจนวัยสูงอายุมีความสำคัญต่อการกำหนดทิศทางและนโยบาย การเกี่ยวกับการวิจัย การบริการวิชาการ การทำนุบำรุงศิลปวัฒนธรรม ตลอดจนการศึกษาตลอดชีวิต ทั้งนี้ ข้อมูลพื้นฐานของประชากรในจังหวัดลำปางสามารถนำเสนอได้ดังภาพต่อไปนี้

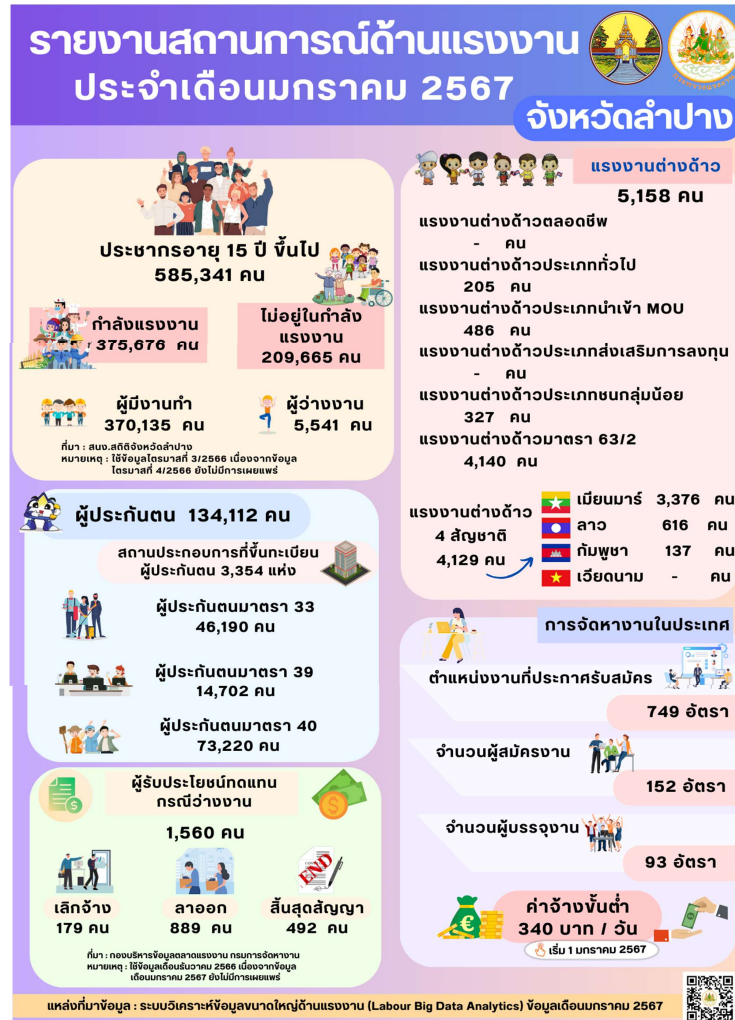


ภาพที่ ๑ จำนวนและสัดส่วนประชากรจังหวัดลำปาง ปี ๒๕๖๖
 ที่มา : สำนักงานจังหวัดลำปาง (๒๕๖๗)

จากภาพที่ ๑ ซึ่งนำเสนอจำนวนและสัดส่วนประชากรจังหวัดลำปาง ปี ๒๕๖๖ ชี้ให้เห็นว่าในจังหวัดลำปางมีจำนวนประชากรทั้งสิ้น ๗๑๑,๔๗๘ คน โดยอำเภอที่มีจำนวนประชากรมากที่สุดใน ๕ ลำดับแรกคือ อำเภอเมือง อำเภอเกาะคา อำเภอเถิน อำเภอแม่ทะ และอำเภองาว ตามลำดับ โดยมีโครงสร้างอายุที่น่าสนใจคือส่วนใหญ่มีช่วงอายุ ๗๐ ปี ขึ้นไป และช่วงอายุที่มีความสัมพันธ์ต่อระบบการรับเข้าศึกษาต่อของคณะวิทยาการจัดการ มหาวิทยาลัยราชภัฏลำปางคือ ช่วงอายุ ๑๕-๑๙ ปี จำนวน ๓๓,๐๘๑ คน หรือคิดเป็นร้อยละ ๔.๖๔ ของประชากรทั้งจังหวัด และหากพิจารณาช่วงอายุที่ ๑๐-๑๔ ปี ซึ่งเป็นจำนวนหรือตัวป้อนเข้าระบบการรับสมัครนักศึกษาในอีก ๕ ปีข้างหน้ามีเพียง ๓๐,๓๒๖ คน หรือคิดเป็นร้อยละ ๔.๒๖ ของประชากรทั้งจังหวัด (สำนักงานจังหวัดลำปาง, ๒๕๖๗) ซึ่งแสดงให้เห็นถึงสถานการณ์ของความท้าทายในการกำหนดทิศทางและแนวทางการบริหารคณะวิทยาการจัดการในการรับนักศึกษาที่อาจมีจำนวนตัวป้อนเข้าระบบที่ลดลงเมื่อเทียบกับสัดส่วนประชากรเฉพาะในจังหวัดลำปางซึ่งเป็นจังหวัดที่ตั้งของมหาวิทยาลัยราชภัฏลำปาง



ภาพที่ ๒ ผลิตภัณฑ์จังหวัดต่อหัว จังหวัดลำปาง พ.ศ.๒๕๓๘ - ๒๕๖๔
ที่มา : สำนักงานจังหวัดลำปาง (๒๕๖๗)



ภาพที่ ๓ สถานการณ์ทางด้านแรงงานของจังหวัดลำปาง
ที่มา : สำนักงานจังหวัดลำปาง (๒๕๖๗)

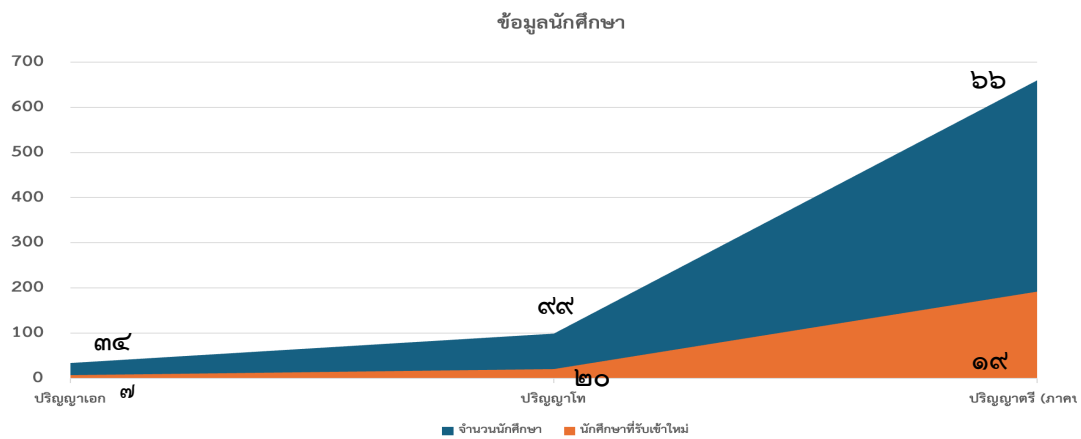
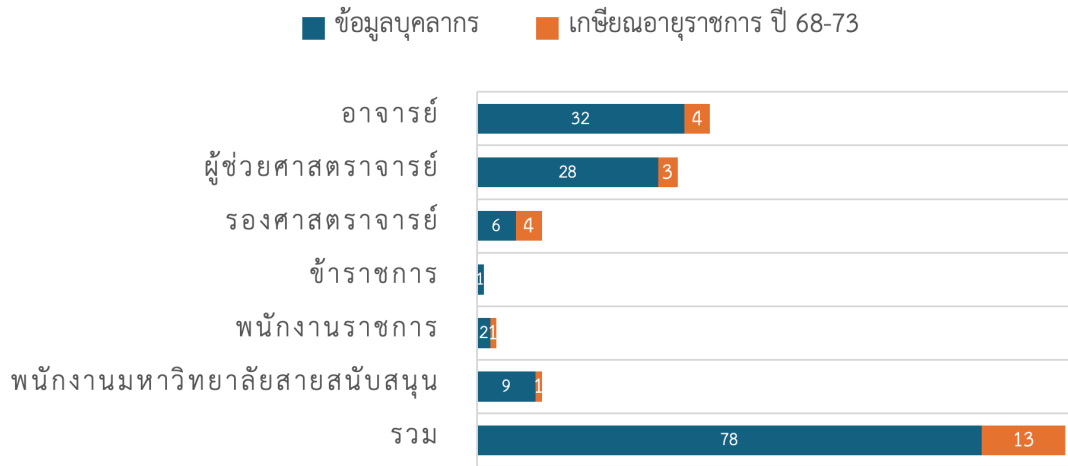
ทั้งนี้จากภาพที่ ๑ ยังสะท้อนให้เห็นถึงสัดส่วนและการเคลื่อนตัวของประชากรในวัยทำงานตั้งแต่อายุ ๒๐ ปีขึ้นไปจนถึงอายุ ๕๙ ปีมีจำนวนและสัดส่วนที่ลดลงในช่วงอายุและมีแนวโน้มของการเข้าสู่วัยผู้สูงอายุเพิ่มมากขึ้น และภาพที่ ๒ ซึ่งนำเสนอข้อมูลด้านเศรษฐกิจของจังหวัดลำปางที่สะท้อนให้เห็นถึงความสามารถในการสร้างมูลค่าการผลิตสินค้าหรือบริการของประชากรต่อ ๑ คนของจังหวัดลำปางในช่วง ๕ ปีต่อเนื่อง ๒๕๖๑ - ๒๕๖๔ มีแนวโน้มที่สูงมากขึ้นและภาพที่ ๓ ชี้ให้เห็นถึงความต้องการทางด้านแรงงาน และสถานการณ์ความต้องการแรงงานและจำนวนกำลังแรงงานภายในจังหวัดลำปาง ซึ่งสะท้อนภาพของควม

ท้าทายในการดำเนินกิจกรรม โครงการทางด้านบริการวิชาการ โครงการการวิจัยของคณะวิทยาการจัดการทั้งในปัจจุบันและอนาคตเป็นอย่างมาก

ในขณะที่คณะวิทยาการจัดการ มหาวิทยาลัยราชภัฏลำปาง เป็นหนึ่งใน ๗ คณะของมหาวิทยาลัยราชภัฏลำปาง ซึ่งมีจำนวนบุคลากรในปี ๒๕๖๗ รวม ๗๘ คน โดยเป็นบุคลากรสายวิชาการ ๖๖ คน และสายสนับสนุน ๑๒ คน ได้รับงบประมาณสนับสนุนเพื่อการบริหาร การดำเนินงานตามพันธกิจสำคัญของคณะในปี ๒๕๖๗ รวมทั้งสิ้น ๕,๕๘๑,๗๐๐ บาท ซึ่งมีจำนวนนักศึกษาทุกระดับในปี ๒๕๖๗ รวมทั้งสิ้น ๗๙๓ คน จากการจัดการศึกษา ๕ หลักสูตรปริญญาในระดับปริญญาตรี ประกอบด้วย ศิลปศาสตรบัณฑิต บริหารธุรกิจบัณฑิต การจัดการบัณฑิต และบัญชีบัณฑิต ซึ่งจัดการเรียนการสอนใน ๑๐ สาขาวิชา ประกอบด้วย สาขาวิชา บริหารธุรกิจ สาขาวิชาการจัดการ สาขาวิชาการบัญชี สาขาวิชาการบัญชี (ต่อเนื่อง) สาขาวิชา นวัตกรรม การท่องเที่ยวและธุรกิจบริการ สาขาวิชานิติศาสตร์ สาขาวิชาโลจิสติกส์และธุรกิจระหว่างประเทศ สาขาวิชาการจัดการธุรกิจดิจิทัล สาขาวิชาการจัดการธุรกิจสมัยใหม่ สาขาวิชาคอมพิวเตอร์ธุรกิจ และระดับบัณฑิตศึกษา ๓ หลักสูตรปริญญา ประกอบด้วย การจัดการมหาบัณฑิต สาขาวิชาการจัดการ บริหารธุรกิจ มหาบัณฑิต สาขาวิชาการบัญชี และปรัชญาดุษฎีบัณฑิต สาขาวิชาการจัดการ ซึ่งมีจำนวนนักศึกษารับเข้าใหม่ ในปีการศึกษา ๒๕๖๖ จำนวนรวม ๒๔๑ คน และปีการศึกษา ๒๕๖๗ จำนวนรวม ๒๑๙ คน (คณะวิทยาการจัดการ มหาวิทยาลัยราชภัฏลำปาง, ๒๕๖๗)

ทั้งนี้จากการดำเนินงานของคณะวิทยาการจัดการในช่วงปี ๒๕๖๗ ที่ผ่านมาคณาจารย์ของคณะวิทยาการจัดการมีตำแหน่งทางวิชาการระดับผู้ช่วยศาสตราจารย์ ๒๘ คน (๔๒.๔๒%) ระดับรองศาสตราจารย์ ๖ คน (๙.๐๙%) โดยมีผลงานตีพิมพ์ในช่วงปี ๒๕๖๗ จำนวน ๓๙ บทความ ซึ่งเป็นการเผยแพร่ในวารสารวิชาการระดับนานาชาติ ๒ บทความ และเป็นผู้ประพันธ์คนแรกเพียง ๑๐ คน หรือคิดเป็นร้อยละ ๑๕.๑๕ ของคณาจารย์ทั้งคณะ ทางด้านพนักงานสายสนับสนุนซึ่งมีจำนวน ๑๒ คน โดยเป็นข้าราชการจำนวน ๑ คน พนักงานราชการจำนวน ๒ คน และพนักงานมหาวิทยาลัยสายสนับสนุน จำนวน ๙ คน โดยไม่ปรากฏ การได้รับการแต่งตั้งที่สูงขึ้นระดับชำนาญการในช่วง ๕ ปีที่ผ่านมา (คณะวิทยาการจัดการ มหาวิทยาลัยราชภัฏลำปาง, ๒๕๖๗) ในขณะที่ระหว่างปี ๒๕๖๘ - ๒๕๗๓ คณะวิทยาการจัดการจะมีบุคลากรสายวิชาการ และสายสนับสนุนที่เกษียณอายุราชการรวมทั้งสิ้น ๑๓ คน โดยแบ่งเป็นอาจารย์จำนวน ๔ คน ผู้ช่วยศาสตราจารย์ จำนวน ๓ คน รองศาสตราจารย์ จำนวน ๔ คน และสายสนับสนุน จำนวน ๒ คน ซึ่งสามารถนำเสนอเป็นแผนภาพดังนี้

ข้อมูลบุคลากร



ภาพที่ ๔ ข้อมูลบุคลากรและนักศึกษา (ปี ๒๕๖๗)
ที่มา : คณะวิทยาการจัดการ มหาวิทยาลัยราชภัฏลำปาง (๒๕๖๗)

จากข้อมูลบริบทและสถานการณ์ข้างต้นจึงเป็นข้อมูลฐานสำคัญที่นำไปสู่การกำหนด
แนวทางการบริหารคณะและแนวทางในการนำแผนเชิงนโยบายไปสู่การปฏิบัติของผู้เข้ารับการสรรหาเป็น
ผู้สมควรดำรงตำแหน่งคณบดีคณะวิทยาการจัดการ ตามแผนปฏิบัติราชการ ระยะ ๕ ปี (พ.ศ.๒๕๖๖ -
๒๕๗๐) ของผู้ช่วยศาสตราจารย์ ดร.ขจรศักดิ์ วงศ์วิราช ซึ่งจะได้นำเสนอในส่วนอื่น ๆ ต่อไป

ส่วนที่ ๓

แนวทางการบริหารคณะ และแนวทางในการนำแผนเชิงนโยบายไปสู่การปฏิบัติ ของผู้เข้ารับการศึกษาเป็นบุคคลผู้สมควรดำรงตำแหน่งคณบดีคณะวิทยาการจัดการ ตามแผนปฏิบัติราชการ ระยะ ๕ ปี (พ.ศ. ๒๕๖๖ – ๒๕๗๐)

ปรัชญา

“พัฒนาวิชาการ สืบสานถ่ายทอดภูมิปัญญา บูรณาการองค์ความรู้
สู่การพัฒนาท้องถิ่นอย่างยั่งยืน”

วิสัยทัศน์

“คณะวิทยาการจัดการจะเป็นศูนย์รวมความรู้ และถ่ายทอดนวัตกรรมด้านการจัดการ
การบริหารธุรกิจ ธุรกิจบริการ การสื่อสาร และเทคโนโลยีสารสนเทศด้านธุรกิจ ที่นำการเปลี่ยนแปลงในยุค
ดิจิทัลสู่การพัฒนาท้องถิ่นอย่างยั่งยืน ภายในปี พ.ศ.๒๕๗๐”

พันธกิจ

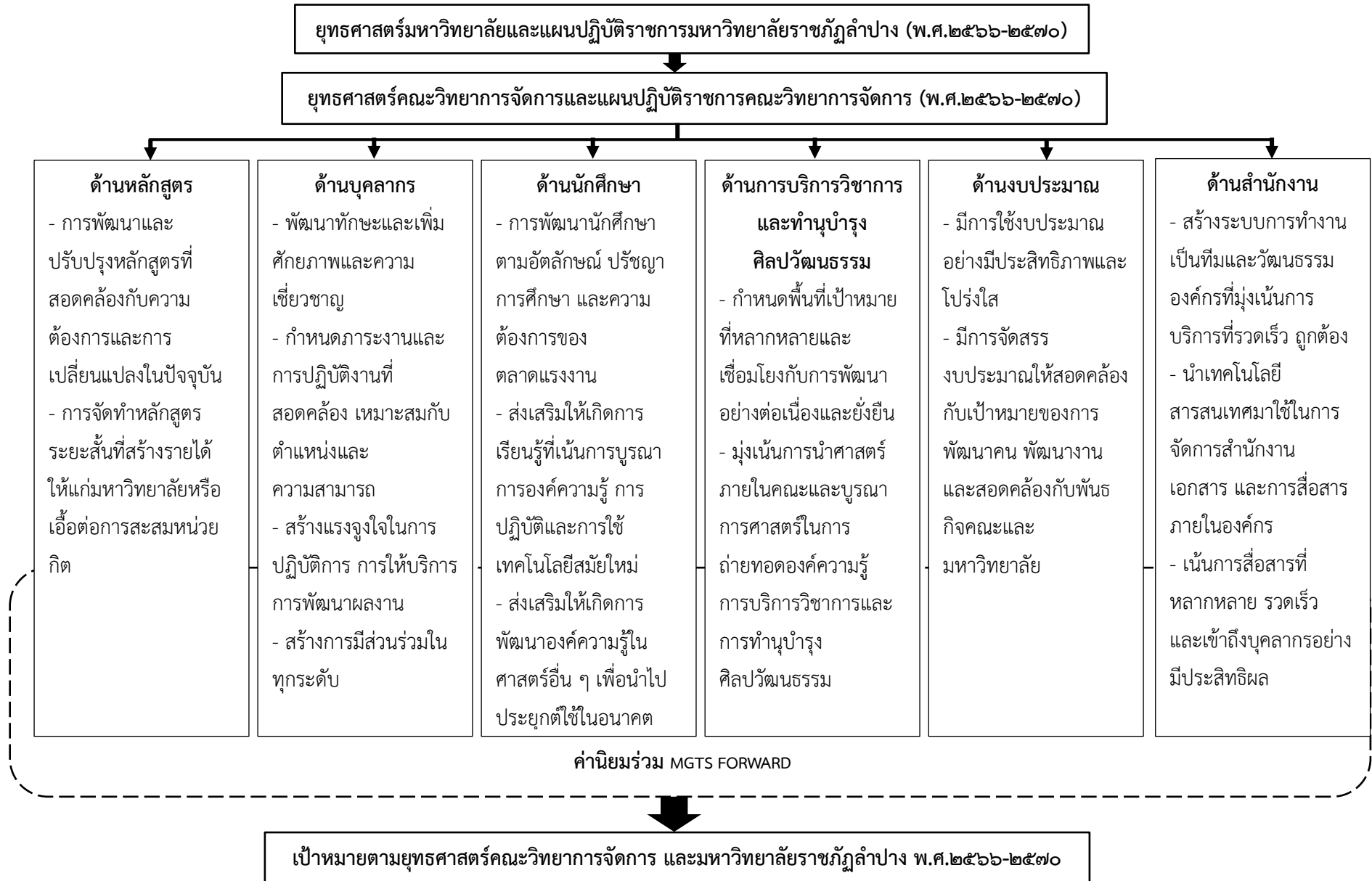
คณะวิทยาการจัดการจัดการ มหาวิทยาลัยราชภัฏลำปางได้ยึดมั่นในพันธกิจของมหาวิทยาลัย
ตามมาตรา ๘ แห่งพระราชบัญญัติมหาวิทยาลัยราชภัฏ พ.ศ.๒๕๔๗ จึงได้กำหนดพันธกิจคณะวิทยาการ
จัดการ ๕ ประการดังนี้

๑. ผลิตบัณฑิตคณะวิทยาการจัดการตลอดจนศิษย์เก่าของคณะวิทยาการจัดการให้มีคุณภาพ
มีทัศนคติที่ดี เป็นพลเมืองดีในสังคมและมีสมรรถนะตอบสนองต่อความต้องการ
ของตลาดแรงงาน
๒. สร้างสรรค์องค์ความรู้ นวัตกรรม และผลงานวิจัยในศาสตร์ด้านการจัดการ บริหารธุรกิจ
ธุรกิจบริการ การสื่อสาร เทคโนโลยีสารสนเทศด้านธุรกิจ หรือศาสตร์ที่เกี่ยวข้องที่มีคุณภาพและ
ได้มาตรฐาน รวมทั้งสามารถนำไปบูรณาการและประยุกต์ใช้ในการพัฒนาชุมชน ท้องถิ่น และ
สังคมอย่างเป็นรูปธรรมและยั่งยืนอย่างต่อเนื่อง
๓. ใช้ศักยภาพของคณะวิทยาการจัดการในการร่วมพัฒนาท้องถิ่น ตามบริบทของสภาพปัญหาและ
ความต้องการที่แท้จริงของชุมชน โดยถ่ายทอดองค์ความรู้ เทคโนโลยี และน้อมนำ
แนวพระราชดำริสู่การปฏิบัติ

๔. แสวงหาและสร้างเครือข่ายความร่วมมือทั้งทางด้านการจัดการเรียนการสอน ด้านวิชาการ และวิชาชีพ ด้านการบริการวิชาการ ด้านการทำนุบำรุงศิลปะและวัฒนธรรม เพื่อดำเนินงานกับทุกภาคส่วนในการพัฒนาองค์ความรู้และนวัตกรรม รวมทั้งการพัฒนาท้องถิ่นและเสริมสร้างความเข้มแข็งของชุมชน
๕. บริหารจัดการทรัพยากรของคณะวิทยาการจัดการอย่างมีประสิทธิภาพด้วยหลักธรรมาภิบาล รวมทั้งการพัฒนาระบบการดำเนินงานภายในคณะด้วยเทคโนโลยีและนวัตกรรมเพื่อรองรับการเปลี่ยนแปลงและการเชื่อมโยงหน่วยงานทั้งภายในและภายนอกเพื่อให้เกิดการพัฒนาอย่างต่อเนื่องและยั่งยืน

โดยมีแนวทางในการบริหารการนำนโยบายไปสู่การปฏิบัติภายใต้กรอบแนวคิดการบริหารคณะวิทยาการจัดการดังภาพต่อไปนี้

กรอบแนวความคิดในการบริหาร



นโยบายในการบริหาร

ภายใต้การเปลี่ยนแปลงและความท้าทาย รวมทั้งบริบทและสถานการณ์ของคณะวิทยาการจัดการที่ได้นำเสนอใน ส่วนที่ ๒ ประกอบกับประสบการณ์ ความรู้ความเชี่ยวชาญที่ได้นำเสนอใน ส่วนที่ ๑ นั้น ในการรับการสรรหาเพื่อดำรงตำแหน่งคณบดีคณะวิทยาการจัดการ มหาวิทยาลัยราชภัฏลำปาง ผู้เข้ารับการสรรหาได้กำหนดแนวนโยบายในการบริหารงานออกเป็น ๖ นโยบาย ๑๖ กลยุทธ์ ๔๘ แนวปฏิบัติ ดังนี้

๑. นโยบายด้านหลักสูตร

กลยุทธ์ที่ ๑ การพัฒนาและปรับปรุงหลักสูตรที่สอดคล้องกับความต้องการและการเปลี่ยนแปลงในปัจจุบัน

แนวปฏิบัติ (๑) กำหนดให้ทุกหลักสูตรดำเนินการทบทวนและพัฒนาหลักสูตรอย่างต่อเนื่องอย่างน้อย ๒ ปี/ครั้ง

(๒) จัดทำหน่วยงานเฉพาะหรือคณะกรรมการเฉพาะกิจจากตัวแทนหลักสูตรทุกหลักสูตรภายในคณะเพื่อค้นหาหรือสำรวจความต้องการของตลาดแรงงานที่นำไปสู่การกำหนดแนวทางการพัฒนาและปรับปรุงหลักสูตร

(๓) ให้หลักสูตรดำเนินการในการเชื่อมโยงและสร้างความร่วมมือกับสถานประกอบการเพื่อพัฒนานักศึกษาร่วมกัน

กลยุทธ์ที่ ๒ การจัดทำหลักสูตรระยะสั้นที่สร้างรายได้ให้แก่มหาวิทยาลัยหรือเอื้อต่อการสะสมหน่วยกิต การเทียบประสบการณ์ และการศึกษาลดชีวิต

แนวปฏิบัติ (๑) กำหนดให้ทุกหลักสูตรสร้างหลักสูตรระยะสั้นตามศาสตร์หรือบูรณาการศาสตร์ทั้งภายในและภายนอกคณะ

(๒) จัดให้แต่ละหลักสูตรดำเนินการจัดทำรายวิชาภายในหลักสูตรเพื่อใช้ในการเทียบโอนรายวิชา การสะสมหน่วยกิต และการเทียบประสบการณ์

(๓) ดำเนินการในการนำหลักสูตรระยะสั้นออกเผยแพร่และจัดการอบรมอย่างต่อเนื่องอย่างน้อยเดือนละ ๑ ครั้ง/หลักสูตรระยะสั้น

๒. นโยบายด้านบุคลากร

กลยุทธ์ที่ ๑ การพัฒนาทักษะ เพิ่มศักยภาพและความเชี่ยวชาญแก่บุคลากรทั้งทางด้านการสอน การวิจัย การบริการวิชาการ การทำนุบำรุงศิลปวัฒนธรรม และวิชาการรับใช้สังคม

แนวปฏิบัติ (๑) จัดให้มีระบบนิเวศวิชาการเพื่อให้เกิดการแลกเปลี่ยนความรู้ร่วมกันของคณาจารย์ หรือพนักงานสายสนับสนุนทั้งภายในคณะและระหว่างคณะ/มหาวิทยาลัย

(๒) จัดโครงการ/กิจกรรมที่เพิ่มทักษะหรือเครื่องมือในการจัดทำข้อเสนอโครงการวิจัย การทำผลงานวิชาการ และการเผยแพร่ผลงานวิชาการ

(๓) ดำเนินการในการกำหนดเป้าหมายเชิงปริมาณและเป้าหมายระดับบุคคลในการมุ่งเป้าเพื่อการพัฒนา/การผลิตผลงานวิชาการ

(๔) จัดให้มีระบบพี่เลี้ยง/ที่ปรึกษา ระบบสนับสนุน หรือระบบการติดตามการ
พัฒนาผลงานวิชาการของคณาจารย์ และบุคลากรสายสนับสนุนเพื่อส่งเสริมให้เกิดการพัฒนา
ผลงานวิชาการอย่างเป็นรูปธรรม

กลยุทธ์ที่ ๒ การกำหนดภาระงานและการปฏิบัติงานที่สอดคล้อง เหมาะสมกับตำแหน่งและ
ความสามารถเพื่อความก้าวหน้าในสายงาน

แนวปฏิบัติ (๑) การทบทวนภาระงานและการกำหนดตำแหน่งของบุคลากรสายสนับสนุน
เพื่อให้เกิดการปฏิบัติงานที่สอดคล้องและตรงกับตำแหน่งงาน

(๒) การกำหนดตัวชี้วัดรายบุคคลของบุคลากรสายสนับสนุนโดยเทียบเคียง
แผนการพัฒนาเพื่อให้กำหนดตำแหน่งที่สูงขึ้น

(๓) จัดให้มีการแลกเปลี่ยนประสบการณ์การปฏิบัติงานร่วมกันของบุคลากร
สายสนับสนุนทั้งภายในคณะ และระหว่างคณะ/มหาวิทยาลัย

กลยุทธ์ที่ ๓ สร้างแรงจูงใจในการปฏิบัติงาน การให้บริการ และการพัฒนาผลงานทางวิชาการ
และวิชาชีพ

แนวปฏิบัติ (๑) จัดให้มีการประกาศเกียรติคุณหรือรางวัลสำหรับบุคลากรที่มีผลการ
ดำเนินงานที่โดดเด่นทั้งด้านการจัดการเรียนการสอน การรับทุนวิจัย การเผยแพร่ตีพิมพ์บทความ
วิจัย การรับการยกย่องจากหน่วยงานภายนอก การได้รับรางวัลต่าง ๆ ทั้งภายในและภายนอก
ตลอดจนการเป็นบุคคลต้นแบบด้านต่าง ๆ ทุกปีการศึกษา

(๒) ดำเนินการให้ผู้รับบริการมีส่วนร่วมในการให้คะแนนหรือชื่นชมการ
ให้บริการแก่บุคลากรสายสนับสนุนหรือคณาจารย์

(๓) ส่งเสริมและดำเนินการร่วมกับทางมหาวิทยาลัยในการส่งเสริมการพัฒนา
ตนเองของบุคลากรภายในคณะทั้งทางด้านการนำเสนอผลงานวิชาการระดับนานาชาติ การศึกษา
ต่อ หรือการทำงานวิจัยร่วมกับหน่วยงานระดับประเทศหรือระหว่างประเทศ

กลยุทธ์ที่ ๔ สร้างการมีส่วนร่วมในทุกระดับทั้งภายในและภายนอกคณะ

แนวปฏิบัติ (๑) จัดให้ทุกหลักสูตร สาขาวิชาภายในคณะมีการจัดกิจกรรมทั้งทางวิชาการ
วิชาชีพ เพื่อส่งเสริมให้เกิดการมีส่วนร่วมในการสร้างการรับรู้และความร่วมมือภายในคณะ

(๒) กำหนดให้บุคลากรทั้งสายวิชาการและสายสนับสนุนได้มีโอกาสในการทำ
กิจกรรมต่าง ๆ ทั้งด้านสังคมและสิ่งแวดล้อมร่วมกันทั้งในคณะและภายนอกคณะ

(๓) จัดให้มีการเปิดรับฟังความคิดเห็นของบุคลากรทั้งในทางลับและเปิดเผย
พร้อมนำไปสู่การพัฒนาคณะในมิติต่าง ๆ อย่างเป็นรูปธรรม

๓. นโยบายด้านนักศึกษา

กลยุทธ์ที่ ๑ การพัฒนานักศึกษาตามอัตลักษณ์ ปรัชญาการศึกษา ทักษะในศตวรรษที่ ๒๑
วิศวกรสังคม และความต้องการของตลาดแรงงาน

แนวปฏิบัติ (๑) กำหนดให้มีการพัฒนานักศึกษาตามแนวทางวิศวกรสังคมให้กับนักศึกษา
ในทุก ๆ ภาคการศึกษาและทุก ๆ ชั้นปี

(๒) กำหนดให้แต่ละหลักสูตรระบุแนวทางในการพัฒนานักศึกษาที่สอดคล้องกับอัตลักษณ์ ปรัชญาการศึกษา ทักษะในศตวรรษที่ ๒๑ ในโครงการต่าง ๆ ที่จัดทำขึ้นอย่างชัดเจนและเป็นรูปธรรม

(๓) จัดให้มีหน่วยงานย่อยหรือศูนย์ประสานงานเพื่อเชื่อมโยงกิจกรรมนักศึกษาเข้ากับวิศวกรสังคม ศูนย์สหกิจศึกษา และสำนักงานคลังหน่วยกิตเพื่อบูรณาการและเชื่อมโยงการพัฒนานักศึกษาอย่างเป็นเอกภาพ

กลยุทธ์ที่ ๒ ส่งเสริมให้เกิดการเรียนรู้ที่เน้นการบูรณาการองค์ความรู้ การปฏิบัติและการใช้เทคโนโลยีสมัยใหม่ในการจัดการเรียนการสอนหรือการเรียนรู้

แนวปฏิบัติ (๑) จัดให้มีการอบรมเชิงปฏิบัติการให้แก่ศึกษานิเทศก์ในคณะโดยใช้ศักยภาพของคณาจารย์ บุคลากรสายสนับสนุนในการสร้างองค์ความรู้ให้แก่ศึกษาอย่างต่อเนื่องด้วยการทำเป็นปฏิทินการพัฒนานักศึกษา

(๒) กำหนดให้หลักสูตรพิจารณาให้มีการจัดทำโครงการ หน่วยงาน โครงการ หรือกิจกรรมในรายวิชาต่าง ๆ และนำเสนอในภาพรวมของคณะด้วยแนวทางของการจัดกิจกรรมเป็นมหาวิทยาลัยและวิชาชีพคณะวิทยาการจัดการ

กลยุทธ์ที่ ๓ ส่งเสริมให้เกิดการพัฒนาองค์ความรู้ในศาสตร์อื่น ๆ นอกเหนือศาสตร์แขนงหลักในคณะเพื่อนำไปประยุกต์ใช้ในอนาคต

แนวปฏิบัติ (๑) สนับสนุนและส่งเสริมให้แต่ละหลักสูตรจัดทำวิชาโท ที่ตอบสนองความต้องการหรือพัฒนาทักษะด้านอื่น ๆ ตามบริบทของสังคมที่เปลี่ยนแปลงไปและนำไปสู่การนำไปใช้ในการดำรงชีวิต ประกอบอาชีพในอนาคต

(๒) กำหนดให้แต่ละหลักสูตรพิจารณาในการกำหนดรายวิชาเลือกเสรีที่นักศึกษาสามารถเรียนร่วมหรือเรียนกับรายวิชาอื่น ๆ กับหลักสูตรต่าง ๆ ภายนอกคณะ

๔. นโยบายด้านการบริการวิชาการและทำนุบำรุงศิลปวัฒนธรรม

กลยุทธ์ที่ ๑ กำหนดพื้นที่เป้าหมายที่หลากหลายและเชื่อมโยงกับการพัฒนาอย่างต่อเนื่องและยั่งยืน โดยมุ่งเน้นการกำหนดพื้นที่เป้าหมาย (Area based) การกำหนดประเด็นหลัก (Issue based) และกรอบระยะเวลาที่เหมาะสม (Timeline)

แนวปฏิบัติ (๑) จัดให้มีการทบทวนและประเมินผลสำเร็จของการบริการวิชาการภายใต้งบประมาณของมหาวิทยาลัยเพื่อประเมินผลการพัฒนาพื้นที่เป้าหมาย

(๒) กำหนดพื้นที่เป้าหมายเพื่อการพัฒนาโดยกำหนดพื้นที่ ประเด็น และขอบเขตเวลาในการให้บริการวิชาการ เพื่อให้เกิดผลกระทบต่อการพัฒนาอย่างยั่งยืน

(๓) จัดให้มีการนำเสนอความต้องการ การพัฒนาโจทย์วิจัย ตลอดจนแนวทางในการพัฒนาเชิงพื้นที่โดยผู้มีส่วนได้ส่วนเสียโดยตรงเพื่อนำไปสู่การกำหนดรูปแบบ แนวทาง และการดำเนินการในการบริการวิชาการและการวิจัย

(๔) การผลักดันการดำเนินการด้านการวิจัย การบริการวิชาการที่สร้างการเปลี่ยนแปลงเชิงพื้นที่สู่การจัดทำผลงานวิชาการรับใช้สังคมอย่างเป็นรูปธรรม

กลยุทธ์ที่ ๒ มุ่งเน้นการนำศาสตร์ภายในคณะและบูรณาการศาสตร์ระหว่างคณะ/หน่วยงานในการถ่ายทอดองค์ความรู้ การบริการวิชาการและการทำนุบำรุงศิลปวัฒนธรรม

แนวปฏิบัติ (๑) กำหนดให้แต่ละหลักสูตรจัดทำกิจกรรม โครงการบริการวิชาการที่ครบถ้วนทุกหลักสูตร/สาขาวิชา

(๒) กำหนดให้การดำเนินการในการบริการวิชาการและการทำนุบำรุงศิลปวัฒนธรรม บูรณาการร่วมกันทั้งภายในคณะ หรือระหว่างคณะ/มหาวิทยาลัย

(๓) จัดให้มีการเผยแพร่ หรือนำเสนอข้อมูลการจัดกิจกรรม และผลการดำเนินงานต่อสาธารณะทั้งในรูปแบบ Infographic หรือการผ่านสื่อช่องทาง Social Media เพื่อสร้างการรับรู้ต่อสาธารณะ

๕. นโยบายด้านงบประมาณ

กลยุทธ์ที่ ๑ การกำหนดให้มีการใช้งบประมาณอย่างมีประสิทธิภาพ โปร่งใส และตรวจสอบย้อนกลับได้

แนวปฏิบัติ (๑) จัดให้มีการติดตามและรายงานผลการดำเนินงานจากการใช้งบประมาณจากโครงการบริการวิชาการของคณะเพื่อให้เกิดการใช้จ่ายงบประมาณอย่างถูกต้องและตรวจสอบได้

(๒) จัดให้มีการรายงานทางการเงินและการใช้จ่ายงบประมาณในทุก ๆ ไตรมาสเพื่อให้เกิดการใช้จ่ายงบประมาณตามแผนปฏิบัติราชการ

(๔) จัดให้มีการเปิดเผยข้อมูลการใช้จ่ายงบประมาณต่อบุคลากรของคณะ/มหาวิทยาลัยเพื่อให้เกิดการมีส่วนร่วมโดยเฉพะอย่างยิ่งงบประมาณในการบริการวิชาการตามโครงการต่าง ๆ

กลยุทธ์ที่ ๒ การจัดสรรงบประมาณให้สอดคล้องกับเป้าหมายของการพัฒนาคน พัฒนางาน และสอดคล้องกับพันธกิจคณะและมหาวิทยาลัย

แนวปฏิบัติ (๑) จัดให้มีการทบทวนผลสัมฤทธิ์ของการใช้งบประมาณกับผลผลิตที่กำหนดว่าเป็นไปตามค่าเป้าหมายของการดำเนินการและตามเป้าหมายของแผนยุทธศาสตร์ของคณะ/มหาวิทยาลัย

(๒) มีการกำหนดเป้าหมายในการพัฒนาคน พัฒนางานที่เชื่อมโยงกับงบประมาณที่ได้รับอย่างชัดเจนและมีการดำเนินการอย่างเป็นรูปธรรมและต่อเนื่อง

(๓) แสวงหางบประมาณจากภายนอกมหาวิทยาลัยเพื่อใช้ในการบริการวิชาการ การวิจัย และการพัฒนานักศึกษา ตลอดจนทุนการศึกษาโดยสร้างเครือข่ายความร่วมมือกับภาคเอกชน องค์กรภาคีต่าง ๆ ทั้งในและต่างประเทศ

๖. นโยบายด้านการจัดการสำนักงาน

กลยุทธ์ที่ ๑ สร้างระบบการทำงานเป็นทีมและวัฒนธรรมองค์กรที่มุ่งเน้นการบริการที่รวดเร็ว ถูกต้อง

แนวปฏิบัติ (๑) จัดให้มีกิจกรรมที่นำไปสู่การสร้างความสัมพันธ์อันดีระหว่างบุคลากร
ภายในคณะทั้งสายวิชาการ สายสนับสนุน

(๒) กำหนดให้ในแต่ละกลุ่มงานของสำนักงานจัดทำและทบทวนรูปแบบการ
ให้บริการอย่างต่อเนื่องในทุก ๆ ปีการศึกษาหรือทุก ๆ ๒ ไตรมาสตามความเหมาะสม

(๓) จัดให้มีการกำหนดรูปแบบและกระบวนการในการให้บริการด้านต่าง ๆ
ภายในสำนักงานเพื่อให้เกิดความรวดเร็ว คล่องตัว และถูกต้องแม่นยำ ตอบสนองผู้ใช้บริการที่ทั่วถึง
และเสมอภาค

(๔) นำหลักการทำงานในรูปแบบ Green office, Smart Faculty และ
คุณภาพบริการโดยรวม รวมทั้งหลักการ ESG มาปรับใช้ในการจัดการสำนักงาน

กลยุทธ์ที่ ๒ การนำเทคโนโลยีสารสนเทศมาใช้ในการจัดการสำนักงาน เอกสาร และการสื่อสาร
ภายในองค์กร

แนวปฏิบัติ (๑) จัดให้มีช่องทางการสื่อสารด้วยรูปแบบของการนำ Line Official, Line
Bot หรือสื่อ Social Media มาใช้ในการสื่อสารองค์กร

(๒) จัดให้มีการจัดทำระบบอิเล็กทรอนิกส์มาประยุกต์ใช้ในการจัดทำหนังสือ
ภายในและภายนอกเพื่อสร้างความรวดเร็วและลดปัญหาต่าง ๆ ในการจัดทำหนังสือราชการ

กลยุทธ์ที่ ๓ มุ่งเน้นการสื่อสารที่หลากหลาย รวดเร็ว และเข้าถึงบุคลากรอย่างมีประสิทธิภาพด้วย
การใช้โอกาสของเทคโนโลยีและนวัตกรรมทางการสื่อสาร

แนวปฏิบัติ (๑) สร้างการรับรู้ในกิจกรรมต่าง ๆ ของคณะผ่านการสื่อสารองค์กรโดยเร็ว
ที่สุด

(๒) จัดให้มีการจัดทำสื่อ หรือ Infographic เพื่อใช้ในการเผยแพร่
ประชาสัมพันธ์หรือสร้างการรับรู้ในคณะ กิจกรรม โครงการต่าง ๆ ทั้งภายในและภายนอก
คณะอย่างต่อเนื่องและสม่ำเสมอ

(๓) มุ่งเน้นการนำเสนอผลการดำเนินงาน และความโดดเด่น ผลงาน
เชิงประจักษ์ต่อสาธารณะผ่านสื่อสารมวลชนและช่องทางการสื่อสารในทุกรูปแบบ

ทั้งนี้ในการดำเนินการภายใต้นโยบายการบริหารคณะทั้ง ๖ นโยบาย ๑๖ กลยุทธ์ ๔๘ แนวปฏิบัติที่
ได้นำเสนอข้างต้น รวมทั้งเพื่อให้บรรลุปรัชญาและวิสัยทัศน์ของคณะวิทยาการจัดการจึงกำหนดให้มีการ
ดำเนินการภายใต้ค่านิยมร่วมของบุคลากรภายในคณะและนักศึกษาโดยใช้ค่านิยมเดิมร่วมกับค่านิยมใหม่ คือ
“MGTS FORWARD – มุ่งพัฒนาอย่างต่อเนื่องและยั่งยืน” เพื่อให้เกิดการพัฒนาอย่างต่อเนื่องและ
ยั่งยืน โดยในค่านิยมร่วมของคณะวิทยาการจัดการที่มุ่งสร้างสรรค์ให้เกิดขึ้นภายในคณะประกอบด้วย
องค์ประกอบต่าง ๆ ดังนี้

ค่านิยมที่มีอยู่

M - Management : บริหารจัดการเชิงบูรณาการ

G - Goodness : ยึดมั่นในความดีงามต่อสังคมบนพื้นฐานของธรรมาภิบาล

T - Team : ทำงานเป็นทีม ตระหนักในความไว้วางใจซึ่งกันและกัน

S - Service : การบริการที่มุ่งเน้นผู้เรียนและชุมชน

ค่านิยมเพื่อการพัฒนา

F - Future-Oriented Leadership : การนำแบบมุ่งสู่ออนาคต โดยมีแนวทางในการดำเนินการเพื่อให้เกิดค่านิยมดังนี้

๑. ส่งเสริมและแสวงหานวัตกรรมและการเปลี่ยนแปลงที่ตอบสนองต่ออนาคต
๒. วางแผนเชิงกลยุทธ์เพื่อให้คณะก้าวหน้าทั้งในระยะสั้นและระยะยาว
๓. พัฒนาผู้นำรุ่นใหม่ทั้งคณาจารย์ บุคลากร และนักศึกษา

O - Open Communication : การสื่อสารแบบเปิดกว้าง โดยมีแนวทางในการดำเนินการเพื่อให้เกิดค่านิยมดังนี้

๑. สร้างระบบการสื่อสารที่โปร่งใส รวดเร็ว ชัดเจนในทุกระดับ
๒. ส่งเสริมการมีส่วนร่วมและรับฟังความคิดเห็นจากทุกฝ่าย
๓. พัฒนาวิธีการสื่อสารและใช้ช่องทางสื่อสารที่ทันสมัยและมีประสิทธิภาพ

R - Research and Innovation : มุ่งเน้นการวิจัยและสร้างสรรค์นวัตกรรม โดยมีแนวทางในการดำเนินการเพื่อให้เกิดค่านิยมดังนี้

๑. ผลักดันการสร้างผลงานวิจัยและนวัตกรรมที่ตอบสนองต่อความต้องการของชุมชน ธุรกิจ และผู้ใช้ประโยชน์จากงานวิจัย
๒. สร้างเครือข่ายด้านการวิจัยกับหน่วยงานทั้งภายในและภายนอก
๓. แสวงหาและสนับสนุนทรัพยากรที่จำเป็นต่อการสร้างสรรค์ผลงานวิจัยและนวัตกรรม รวมทั้งการนำผลงานวิจัยและนวัตกรรมไปใช้ประโยชน์ทางวิชาการ

W - Workforce Development and Engagement : ให้ความสำคัญกับการพัฒนาบุคลากรและทีมงาน โดยมีแนวทางในการดำเนินการเพื่อให้เกิดค่านิยมดังนี้

๑. เสริมสร้างศักยภาพบุคลากรผ่านการอบรมและพัฒนา รวมทั้งการพัฒนาผลงานวิชาการ ตำแหน่งทางวิชาการ
๒. สร้างวัฒนธรรมองค์กรที่เอื้อต่อการทำงานเป็นทีมและมีความผูกพันต่อองค์กร
๓. การให้รางวัลหรือยกย่องบุคลากร นักศึกษา และศิษย์เก่าต้นแบบ

A - Academic Excellence : ความเป็นเลิศทางวิชาการ โดยมีแนวทางในการดำเนินการเพื่อให้เกิดค่านิยมดังนี้

๑. ยกระดับหลักสูตรให้ทันสมัยและสอดคล้องกับมาตรฐานสากล

๒. ผลักดันการเรียนการสอนที่เกิดทักษะและนำไปสู่การปฏิบัติ การบูรณาการ และการประยุกต์ใช้ในการปฏิบัติงานที่แท้จริงได้ทั้งในปัจจุบันและอนาคต

๓. สร้างหรือพัฒนาหลักสูตรในทุกระดับที่สามารถตอบสนองต่อความต้องการของตลาดและพัฒนาทักษะผู้เรียนให้ทันต่อการเปลี่ยนแปลง

R - Responsibility to Society : การแสดงความรับผิดชอบต่อสังคม โดยมีแนวทางในการดำเนินการเพื่อให้เกิดค่านิยมดังนี้

๑. สร้างเครือข่ายที่นำไปสู่การพัฒนาชุมชนและสังคมอย่างยั่งยืน

๒. มุ่งเน้นการสร้างองค์ความรู้และนำไปใช้ในการบริการวิชาการที่สามารถแก้ปัญหาหรือพัฒนาชุมชน สังคมได้จริง

๓. ปลุกจิตสำนึกของความเป็นราชภัฏให้แก่บุคลากรและนักศึกษาในการมีส่วนร่วมพัฒนาองค์กร ชุมชน ท้องถิ่น และสังคม

D - Digital Transformation : การสร้างการเปลี่ยนผ่านสู่ยุคดิจิทัล โดยมีแนวทางในการดำเนินการเพื่อให้เกิดค่านิยมดังนี้

๑. พัฒนาระบบการจัดการสำนักงาน การเรียนการสอนที่ใช้เทคโนโลยีดิจิทัล

๒. ส่งเสริมการเรียนรู้และการใช้แพลตฟอร์มดิจิทัลในการจัดการเรียนการสอน การบริการวิชาการ การวิจัย และการทำนุบำรุงศิลปวัฒนธรรม

๓. เตรียมความพร้อมของบุคลากรและนักศึกษาเพื่อรองรับการเข้าสู่สังคมดิจิทัล

นโยบายในการบริหารงานเพื่อบรรลุเป้าหมายเชิงยุทธศาสตร์มหาวิทยาลัย

การดำเนินการเพื่อให้มหาวิทยาลัยราชภัฏลำปางบรรลุเป้าหมายและตัวชี้วัดตามยุทธศาสตร์และตามแผนปฏิบัติการ ระยะ ๕ ปี (พ.ศ. ๒๕๖๖ – ๒๕๗๐) โดยคณะวิทยาการจัดการได้รับผิดชอบใน ๓ ประเด็นยุทธศาสตร์คือ ยุทธศาสตร์ด้านการพัฒนาท้องถิ่น ยุทธศาสตร์ด้านการยกระดับคุณภาพการศึกษา และยุทธศาสตร์ด้านการพัฒนาระบบบริหารจัดการ โดยในแต่ละยุทธศาสตร์สามารถนำเสนอแนะนโยบายในการบริหารงานดังนี้

๑. นโยบายด้านการพัฒนาท้องถิ่น

๑.๑ ชุมชนท้องถิ่นได้รับการพัฒนาด้านเศรษฐกิจ สังคม สิ่งแวดล้อม และการศึกษาโดยการมีส่วนร่วมกับการให้บริการวิชาการ การวิจัย และการทำนุบำรุงศิลปวัฒนธรรมของมหาวิทยาลัย

๑.๒ ชุมชนท้องถิ่นมีการพัฒนาอย่างยั่งยืนตามเป้าหมายของ SDGs

การปฏิบัติ

๑. การบูรณาการความร่วมมือทั้งภายในและภายนอกมหาวิทยาลัยโดยเฉพาะอย่างยิ่งหน่วยงานทั้งภาครัฐ เอกชน และสังคมในการดำเนินโครงการพัฒนาท้องถิ่นให้บรรลุเป้าหมาย โดยมีกิจกรรมดังนี้

(๑.๑) การดำเนินการในการสร้างเครือข่ายความร่วมมือภาครัฐ เอกชน ภาคประชาชน เพื่อให้เกิดการบูรณาการพัฒนาด้านเศรษฐกิจ สังคม สิ่งแวดล้อม และการศึกษาตามเป้าประสงค์ ร่วมกันการจัดทำแผนการดำเนินงานแบบการบูรณาการร่วมกับเครือข่ายทุกภาคส่วน

(๑.๒) ส่งเสริมให้เกิดการสร้างดิจิทัลแพลตฟอร์มเพื่อการบูรณาการการพัฒนาอย่าง ยั่งยืนเพื่อการตัดสินใจในการบริหารจัดการได้อย่างมีประสิทธิภาพ

(๑.๓) สร้างและขยายผลความสำเร็จของชุมชนต้นแบบสู่การพัฒนาชุมชนอื่นที่มี บริบทใกล้เคียง

(๑.๔) ส่งเสริมและถ่ายทอดองค์ความรู้และกระบวนการจัดการความสำเร็จให้ชุมชน สามารถพึ่งพาตนเองได้

๒. ส่งเสริมสืบสานโครงการอันเนื่องมาจากพระราชดำริและน้อมนำพระราชดำริสู่การปฏิบัติ

(๒.๑) ดำรงงานการส่งเสริมสืบสานโครงการอันเนื่องมาจากพระราชดำริอย่างที่มีอยู่ อย่างต่อเนื่อง

(๒.๒) พัฒนาศูนย์แหล่งเรียนรู้โครงการอันเนื่องมาจากพระราชดำริและน้อมนำ พระราชดำริ ว่าด้วยเศรษฐกิจพอเพียงสู่การปฏิบัติ

(๒.๓) ขยายผลการสืบสานโครงการ โครงการอันเนื่องมาจากพระราชดำริและน้อม นำพระราชดำริในการปฏิบัติสู่ชุมชน

๓. ส่งเสริมประสิทธิภาพประสิทธิผลการบริหารโครงการยุทธศาสตร์มหาวิทยาลัยราชภัฏเพื่อ การพัฒนาท้องถิ่น

(๓.๑) สนับสนุนส่งเสริมคณาจารย์ในการปฏิบัติงานเพื่อการพัฒนาชุมชนท้องถิ่น ด้วยการเสริมสร้างพัฒนาทักษะประสบการณ์หรือการสร้างแรงจูงใจในการทำงานเชิงพื้นที่

(๓.๒) สนับสนุนการบริหารโครงการให้มีประสิทธิภาพเกิดประสิทธิผล โดยหน่วย ปรึกษาหรือแก้ปัญหาในการลงพื้นที่หรือการบริหารงบประมาณ

(๓.๓) บูรณาการงานยุทธศาสตร์เพื่อการพัฒนาท้องถิ่นร่วมกับหน่วยงานภายใน มหาวิทยาลัยและมหาวิทยาลัยราชภัฏทั่วประเทศเพื่อการแลกเปลี่ยนเรียนรู้ แสวงหาแหล่ง งบประมาณร่วมกัน

๔. การส่งเสริมสนับสนุนการวิจัย การบริการวิชาการ และการทำนุบำรุงศิลปวัฒนธรรม จาก แหล่งทุนภายนอกเพื่อการพัฒนาชุมชนท้องถิ่น

(๔.๑) สร้างเสริมศักยภาพคณาจารย์ให้สามารถแสวงหาแหล่งทุนวิจัย การบริการ วิชาการการทำนุบำรุงศิลปะและวัฒนธรรมจากแหล่งทุนภายนอก เช่น เสริมสร้างศักยภาพการเขียน ข้อเสนอโครงการ ศักยภาพในการบริหารจัดการโครงการให้เกิดประสิทธิผล

(๔.๒) การเสริมสร้างเครือข่ายความร่วมมือในการพัฒนาเชิงพื้นที่เพื่อรับการ สนับสนุนแหล่งทุนจากหน่วยงานภาครัฐ เอกชน

๕. บูรณาการการเรียนการสอนของนักศึกษาและอาจารย์เพื่อการพัฒนาชุมชนท้องถิ่น

(๕.๑) ส่งเสริมคณาจารย์ให้มีการบูรณาการการจัดการเรียนการสอนกับการบริการวิชาการ การวิจัย และการทำนุบำรุงศิลปะและวัฒนธรรม เชิงพื้นที่ และส่งเสริมการทำผลงานวิชาการ วิชาชีพ ส่งเสริมโดยการพัฒนาศักยภาพคณาจารย์ในการแสวงหาแหล่งงบประมาณในการทำวิจัยเชิงพื้นที่ ที่เน้นให้เกิดนวัตกรรมเพื่อนำไปใช้ประโยชน์ต่อชุมชน

(๕.๒) ส่งเสริมให้นักศึกษามีส่วนร่วมในการบูรณาการการเรียนการสอนกับการบริการวิชาการ การวิจัย และการทำนุบำรุงศิลปะและวัฒนธรรม เชิงพื้นที่

๖. สนับสนุนการพัฒนาตามแผนความเป็นเลิศด้านการพัฒนาท้องถิ่นของมหาวิทยาลัยให้เกิดผลสำเร็จเป็นรูปธรรม

(๖.๑) บูรณาการพันธกิจเพื่อการพัฒนาชุมชนท้องถิ่นให้อย่างยั่งยืนตามเป้าหมายของ SDGS

(๖.๒) มุ่งตอบสนองนโยบายการพัฒนาท้องถิ่นทางเศรษฐกิจด้วยโมเดลเศรษฐกิจ BCG และการพัฒนาเศรษฐกิจสร้างสรรค์จากพื้นฐานทางสังคมและศิลปวัฒนธรรมในท้องถิ่น

๒. นโยบายด้านการยกระดับคุณภาพการศึกษา

๒.๑ การผลิตบัณฑิตที่มีคุณภาพสอดคล้องกับความต้องการของผู้ใช้บัณฑิตในท้องถิ่นและประเทศชาติ

๒.๒ บัณฑิตมีอัตลักษณ์ และสมรรถนะตรงความต้องการของสังคม พร้อมรองรับบริบทการเปลี่ยนแปลง

๒.๓ คณาจารย์มีความเป็นมืออาชีพ มีสมรรถนะ เป็นที่ยอมรับในระดับชาติ และนานาชาติ

๒.๔ การจัดการศึกษาเรียนรู้ตลอดชีวิตในหลักสูตรที่หลากหลายสอดคล้องกับความต้องการของผู้เรียน

การปฏิบัติ

๑. พัฒนาหลักสูตรให้ตอบสนองต่อความต้องการเชิงพื้นที่ สังคม และประเทศชาติ

(๑.๑) ทบทวนและปรับปรุงหลักสูตรเดิม โดยมุ่งเน้นการมีส่วนร่วมของชุมชนท้องถิ่น การพัฒนาผู้เรียนให้มีทักษะการเรียนรู้ที่ตอบสนองต่อการเปลี่ยนแปลงในศตวรรษที่ ๒๑ ความทันสมัยของทักษะและองค์ความรู้ที่จำเป็นต่อบริบทการเปลี่ยนแปลงของเทคโนโลยีและสังคม เป็นทรัพยากรมนุษย์ที่ดี เก่ง และมีคุณภาพพร้อมขับเคลื่อนการพัฒนาเชิงพื้นที่ สังคมและประเทศ

(๑.๒) สร้างหลักสูตรใหม่เชิงบูรณาการศาสตร์ โดยมุ่งเน้นการมีส่วนร่วมของชุมชนท้องถิ่น การใช้ฐานความรู้และระบบการคิดในลักษณะสหวิทยาการและการพัฒนาระบบการเรียนรู้

ในเชิงบูรณาการที่เน้นทักษะการปฏิบัติ การคิดวิเคราะห์ มีความคิดสร้างสรรค์ สามารถนำองค์ความรู้ไปใช้ในการประกอบอาชีพในยุคปัจจุบัน รวมทั้งประยุกต์ใช้ในการเรียนรู้ด้านวิชาชีพและทักษะชีวิต

(๑.๓) ส่งเสริมการจัดทำผลงานของนักศึกษา โดยพัฒนาสิ่งสนับสนุนในการเอื้ออำนวยให้เกิดการทำงาน เช่น การจัดทำห้องปฏิบัติการ สนับสนุนการพัฒนาผลงานทางวิชาการของนักศึกษาเผยแพร่ทั้งระดับชาติและนานาชาติ

(๑.๔) จัดสรรงบประมาณสนับสนุน ส่งเสริมการสร้างสรรค์เพื่อผลิตผลงานให้นักศึกษา

(๑.๕) ส่งเสริมสนับสนุนด้านกิจกรรม โครงการ ในการพัฒนาศักยภาพของนักศึกษาในการผลิตผลงานเพื่อเผยแพร่ทั้งในระดับชาติและนานาชาติ

๒. ปรับกระบวนการเรียนรู้ให้บูรณาการกับการทำงาน และเสริมสร้างทักษะและจิตสำนึกในการพัฒนาท้องถิ่น

(๒.๑) ส่งเสริมให้ชุมชน/ปราชญ์ชุมชน ผู้ใช้บัณฑิต องค์กร/หน่วยงาน สถานประกอบการมีส่วนร่วมในการพัฒนาหลักสูตร และจัดการศึกษา

(๒.๒) จัดกิจกรรมการเรียนการสอนให้มีความสอดคล้องกับความต้องการของผู้ใช้บัณฑิตโดยความร่วมมือกับร้านค้าเครือข่ายของสถานประกอบการ หรือจัดรูปแบบการเรียนการสอนแบบ WIL, CWIE

(๒.๓) จัดฝึกอบรมเพื่อพัฒนาทักษะการทำงานให้กับนักศึกษาเพื่อนำความรู้ประยุกต์ใช้ให้สอดคล้องกับความต้องการของตลาดแรงงาน

(๒.๔) ส่งเสริมสนับสนุนให้นักศึกษาได้เรียนรู้ฝึกประสบการณ์ร่วมกับชุมชนท้องถิ่น และการส่งเสริมนักศึกษาให้มีทักษะประสบการณ์วิศวกรสังคม

(๒.๕) สนับสนุนทรัพยากรและสิ่งสนับสนุนสำหรับการพัฒนานวัตกรรมด้านต่าง ๆ เช่น งบประมาณ ห้องปฏิบัติการ (มาตรฐาน) บุคลากร เป็นต้น

(๒.๖) จัดทำโครงการให้ความรู้แก่นักศึกษาเพื่อรับรองมาตรฐานวิชาชีพ เช่น ความรู้ทักษะ และสมรรถนะต่าง ๆ ตามมาตรฐานวิชาชีพ

(๒.๗) การสร้างเครือข่ายร่วมกับหน่วยงานหรือสถานประกอบการที่ให้การรับรองมาตรฐานวิชาชีพ

๓. พัฒนาศักยภาพของนักศึกษาให้มีอัตลักษณ์ และมีทักษะในศตวรรษที่ ๒๑

(๓.๑) ส่งเสริมนักศึกษาให้มีอัตลักษณ์บัณฑิตจิตอาสา และอัตลักษณ์ของบัณฑิตที่มีคุณลักษณะคนไทยที่พึงประสงค์ตามพระราชโองบายด้านการศึกษา ๔ ประการคือ ๑) มีทัศนคติที่ถูกต้องต่อบ้านเมือง ๒) มีพื้นฐานชีวิตที่มั่นคง-มีคุณธรรม ๓) มีงานทำ-มีอาชีพ และ ๔) เป็นพลเมืองดี

(๓.๒) ส่งเสริมนักศึกษาให้มีทักษะในศตวรรษที่ ๒๑

(๓.๓) จัดทำโครงการพัฒนาทักษะภาษาอังกฤษที่หลากหลายให้นักศึกษาให้เหมาะสมกับพื้นฐานของผู้เรียน เป้าหมายการประกอบอาชีพ และตามเป้าหมายที่หลักสูตรมหาวิทยาลัยกำหนด

(๓.๔) จัดทำโครงการพัฒนาทักษะทางคอมพิวเตอร์และเทคโนโลยีให้นักศึกษาให้เหมาะสมกับพื้นฐานของผู้เรียน เป้าหมายการประกอบอาชีพ และตามเป้าหมายที่หลักสูตรมหาวิทยาลัยกำหนด

(๓.๕) ส่งเสริมให้นักศึกษาได้มีส่วนร่วมในการพัฒนาเผยแพร่ และอนุรักษ์ทำนุบำรุง ศิลปะและวัฒนธรรม

๔. พัฒนาอาจารย์ให้เป็มืออาชีพ มีสมรรถนะ เป็นที่ยอมรับในระดับชาติ และนานาชาติ

(๔.๑) ส่งเสริมการทำผลงานของอาจารย์เพื่อเพิ่มสมรรถนะ และการตีพิมพ์ เผยแพร่ หรือได้รับรางวัลในระดับชาติและนานาชาติ

(๔.๒) เพิ่มทักษะแก่คณาจารย์ (Upskill & Reskill) เพื่อตอบสนองการเรียนรู้ใน ศตวรรษที่ ๒๑ และเตรียมความพร้อมในการพัฒนาหลักสูตร/การวิจัย/การบริการวิชาการ

๕. สนับสนุนส่งเสริมการจัดการศึกษาตลอดชีวิต(Life Long Learning)

(๕.๑) การพัฒนาหลักสูตรการเรียนรู้ตลอดชีวิต

(๕.๒) การพัฒนาระบบธนาคารหน่วยกิต

(๕.๓) การจัดการเรียนรู้ตลอดชีวิต

๓. นโยบายด้านการพัฒนาระบบบริหารจัดการ

๓.๑ คณะวิทยาการจัดการได้รับการยอมรับระดับชาติ และนานาชาติด้านการเป็นหน่วย การศึกษาเพื่อท้องถิ่นที่สร้างความมั่นคงให้กับประเทศ

๓.๒ คณะวิทยาการจัดการมีระบบบริหารที่มีประสิทธิภาพ และคล่องตัว มุ่งเน้นการสร้าง ธรรมภิบาล ความพร้อมและการปรับตัวอย่างมีประสิทธิภาพและประสิทธิผล

การปฏิบัติ

๑. ส่งเสริมบุคลากรที่เป็นคนดีและคนเก่งให้พัฒนาและแสดงออกถึงความรู้ ความสามารถ และศักยภาพในการพัฒนามหาวิทยาลัยและท้องถิ่นอย่างเต็มที่

(๑.๑) พัฒนาศักยภาพของบุคลากร กระบวนการที่มุ่งจะเปลี่ยนแปลงวิธีทำงาน ความรู้ความสามารถ ทักษะ และทัศนคติของบุคลากรให้เป็นไปในทางที่ดีขึ้น

(๑.๒) สนับสนุนการวิจัย ผลงานทางวิชาการ บริการวิชาการ มีการจัดทำแผนการ ผลิตและการเผยแพร่งานวิจัย ผลงานทางวิชาการ การบริการวิชาการให้รองรับกับแผนยุทธศาสตร์ ของมหาวิทยาลัยมีการกำหนดวิธีปฏิบัติเกี่ยวกับการสนับสนุนการแสวงหาแหล่งทุนสนับสนุน แหล่ง เผยแพร่ผลงานและประชาสัมพันธ์ผลงาน

(๑.๓) สร้างขวัญและกำลังใจ เชิดชูเกียรติ ให้กำลังใจ จัดทำแผนปฏิบัติราชการ เพื่อสร้างขวัญและกำลังใจแก่บุคลากรที่ประพฤติปฏิบัติตนตามจรรยาบรรณของวิชาชีพ มีความคิดริเริ่มสร้างสรรค์ และผลงานดีเด่นเป็นที่ประจักษ์ให้ได้รับการยกย่องเชิดชูเกียรติ

(๑.๔) ส่งเสริมคุณภาพชีวิตบุคลากร มีการจัดสวัสดิการให้กับบุคลากร มีการจัดสถานที่เอื้อ ต่อการทำงาน ให้โอกาสกับทุกคนได้รับการพัฒนาในวิชาชีพอย่างทั่วถึง และทันกับ ความก้าวหน้าทางเทคโนโลยีเพื่อสร้างบรรยากาศและความสัมพันธ์ในหน่วยงาน

(๑.๕) ส่งเสริมความก้าวหน้าในสายอาชีพของบุคลากร การจัดทำแผนเส้น ความก้าวหน้าในสายอาชีพขององค์กร เพื่อให้บุคลากรมองเห็นความก้าวหน้าสายอาชีพ โดยมี หลักเกณฑ์ที่ชัดเจนโปร่งใสและเป็นธรรม

(๑.๖) ประสานการดำเนินงานกับสมาคมศิษย์เก่าเพื่อให้เกิดการส่งเสริมศิษย์เก่าให้มี ผลงานเป็นที่ยอมรับในระดับชาติและนานาชาติ และการสนับสนุนส่งเสริมภารกิจของมหาวิทยาลัย

(๑.๗) ส่งเสริมการจัดการบริหารและการสร้างรายได้จากทรัพย์สินทางปัญญาของ บุคลากร ซึ่งทรัพย์สินทางปัญญานับว่าเป็นสิ่งที่สำคัญ และได้รับความคุ้มครองตามกฎหมาย ปัจจุบันคณะวิทยาการจัดการ มหาวิทยาลัยราชภัฏลำปางมีนักวิจัยและนักวิชาการที่ได้คิดค้น องค์ความรู้ นวัตกรรมใหม่ ๆ อย่างต่อเนื่อง ซึ่งเป็นผลงานที่สามารถจะสร้างรายได้เพิ่มเติมสำหรับ นักวิจัย และมหาวิทยาลัย โดยรายได้จากทรัพย์สินทางปัญญาอาจจะมาจากการขายลิขสิทธิ์ให้โรงงาน ภาคเอกชน หรือนักวิจัยนำองค์ความรู้ไปสร้างผลงานแล้วขายเพื่อสร้างรายได้ให้ตนเอง

(๑.๘) เผยแพร่ ประชาสัมพันธ์ผลงานของบุคลากรคณะวิทยาการจัดการต่อ หน่วยงานภายในมหาวิทยาลัย รวมทั้งประชาชน องค์กรหน่วยงานภายนอก การประชาสัมพันธ์ถือ เป็นสิ่งสำคัญที่คณะวิทยาการจัดการจะได้เผยแพร่ข้อมูลต่าง ๆ ของคณะวิทยาการจัดการหน่วยงาน ภายในมหาวิทยาลัย ร่วมทั้งให้ประชาชน องค์กรภายนอกมหาวิทยาลัยได้รับรู้ ซึ่งควรดำเนินการอย่าง เป็นระบบผ่านเครือข่ายการประชาสัมพันธ์ทั้งภายในและภายนอก

๒. สร้างเครือข่ายความร่วมมือกับองค์กรภายในและต่างประเทศเพื่อเสริมสร้างประสิทธิผล ตามวิสัยทัศน์และพันธกิจของมหาวิทยาลัยราชภัฏ

(๒.๑) ส่งเสริมให้หลักสูตร หรือสาขาวิชาภายในคณะวิทยาการจัดการสร้างความ ร่วมมือกับหน่วยงานภายนอก ทั้งในประเทศหรือต่างประเทศ เพื่อสร้างความร่วมมือด้านต่าง ๆ ตาม พันธกิจของหน่วยงานเพื่อพัฒนาศักยภาพของบุคลากร นักศึกษา ศิษย์เก่าและองค์กร

๓. ปฏิรูประบบบริหารจัดการให้ทันสมัยมีประสิทธิภาพ มีธรรมาภิบาล และเป็นที่ยอมรับ

(๓.๑) ชำระปรับปรุงกฎหมายภายใน - ดำเนินการทบทวนปรับปรุงระเบียบ ข้อบังคับประกาศ คำสั่งเพื่อส่งเสริมและสนับสนุนการทำงานของทุกหน่วยงานให้มีประสิทธิภาพ - สร้างมาตรฐานความเข้าใจให้ตรงกันทุกหน่วยงาน

(๓.๒) ถ่ายทอด กำกับ ติดตาม วัดผลการดำเนินงานตามยุทธศาสตร์ – สร้างระบบ
กลไก การถ่ายทอด กำกับ ติดตามการดำเนินงาน เพื่อให้สอดคล้องกับแผนยุทธศาสตร์

(๓.๓) พัฒนาระบบประเมินคุณธรรม - จัดทำแผนพัฒนาศักยภาพบุคลากร โดย
ถ่ายทอดวิสัยทัศน์ พันธกิจ ผู้ปฏิบัติงานอย่างทั่วถึง – ทำการประเมินผลการปฏิบัติงานของบุคลากร
และผู้บริหารที่สามารถสะท้อนสมรรถนะของบุคคลอย่างเป็นธรรม ผ่านการใช้เทคโนโลยีสารสนเทศ

๓.๔ สำรวจความพึงพอใจของผู้รับบริการ อาทิ นักศึกษา ประชาชน และองค์กร
ต่าง ๆ ทั้งภาครัฐและเอกชน เป็นต้น เพื่อนำผลการสำรวจมาวิเคราะห์และหาแนวทางในการ
พัฒนาการบริหารคณะวิทยาการจัดการ

(๓.๕) ส่งเสริมการพัฒนาคณะวิทยาการจัดการที่เอื้อต่อมหาวิทยาลัยอย่างยั่งยืนเพื่อ
การจัดอันดับตาม THE Impact Ranking

๔. การปรับเปลี่ยนคณะวิทยาการจัดการที่ส่งผลให้มหาวิทยาลัยราชภัฏลำปางเป็นองค์กร
ดิจิทัล

(๔.๑) พัฒนาระบบเครือข่ายความเร็วสูงเชื่อมโยงทุกส่วนงาน

(๔.๒) พัฒนาระบบความปลอดภัยเครือข่ายคอมพิวเตอร์และข้อมูล

(๔.๓) ปรับเปลี่ยนข้อมูลปัจจุบันให้เป็นข้อมูลดิจิทัล

(๔.๔) พัฒนาบุคลากรและเครื่องมือด้านเทคโนโลยีดิจิทัล

(๔.๕) พัฒนาการให้บริการดิจิทัลตามความต้องการของผู้ใช้บริการ

(๔.๖) พัฒนาแพลตฟอร์มดิจิทัลเพื่อการให้บริการ

(๔.๗) พัฒนาแพลตฟอร์มเพื่อยกระดับการบริหารงาน

(๔.๘) ส่งเสริมการทำงานร่วมบนแพลตฟอร์มดิจิทัล

(๔.๙) พัฒนาศูนย์ข้อมูลกลางและเปิดเผยข้อมูล

(๔.๑๐) ส่งเสริมการใช้ประโยชน์จากข้อมูล

๕. การเพิ่มประสิทธิภาพการบริหารจัดการการหารายได้จากทรัพย์สินของมหาวิทยาลัย

(๕.๑) เพิ่มประสิทธิภาพการหารายได้ในทรัพย์สินจากแหล่งรายได้เดิม เช่น รายได้
จากค่าเช่าสถานที่ ร้านค้า โรงแรม หอพักนักศึกษา ฯลฯ

(๕.๒) แสวงหาแหล่งรายได้จากทรัพย์สินทางปัญญา หรือการใช้ประโยชน์
จากทรัพย์สินทางปัญญา

แนวทางปฏิบัติตามนโยบายสภามหาวิทยาลัย

๑. แนวทางในการดำเนินการ เพื่อเพิ่มจำนวนการรับนักศึกษาให้เป็นไปตามแผนที่กำหนด

(๑.๑) จัดให้มีความร่วมมือกับสถาบันการอาชีวศึกษาและสถานศึกษาในระดับมัธยมศึกษาตอนปลายในจังหวัดและต่างจังหวัดเพื่อส่งต่อนักศึกษาในระดับปริญญาตรี ๔ ปี และระดับปริญญาตรี ๔ ปี (เทียบโอน) เพื่อให้มีการส่งต่อนักศึกษาอย่างเป็นรูปธรรม

(๑.๒) จัดให้มีคณะทำงานในการประชาสัมพันธ์เชิงรุกและจัดกิจกรรมการแนะนำแนะแนวหลักสูตรตลอดปีการศึกษา

(๑.๓) จัดให้มีการพัฒนาหลักสูตรที่สามารถรับนักศึกษากลุ่มเทียบโอนรายวิชาที่หลากหลายและตอบสนองความต้องการของตลาดและผู้เรียน ตลอดจนการพัฒนาหลักสูตรและรายวิชาที่เชื่อมโยงกับระบบคลังหน่วยกิต

(๑.๔) กำหนดโรงเรียนเป้าหมายหรือสถานศึกษาเป้าหมายของแต่ละหลักสูตรเพื่อสร้างความร่วมมือทางวิชาการ วิชาชีพที่เอื้อและนำไปสู่การเรียนต่อนักเรียน/นักศึกษาในหลักสูตรของคณะวิทยาการจัดการ

(๑.๕) พัฒนาระบบการสื่อสารและประชาสัมพันธ์หลักสูตร กิจกรรมการเรียนการสอน และกิจกรรมอื่น ๆ ที่สร้างแรงจูงใจให้นักเรียนเกิดการรับรู้และตัดสินใจเข้าศึกษาต่อ

๒. แนวทางในการแสวงหางบประมาณเพิ่มเติม

(๒.๑) พัฒนาบุคลากรของคณะโดยเฉพาะอย่างยิ่งคณาจารย์ในการเขียนข้อเสนอโครงการวิจัยตามเป้าหมายและบริบทของแหล่งทุนเพื่อส่งข้อเสนอโครงการวิจัย โครงการบริการวิชาการเพื่อให้ได้มาซึ่งงบประมาณและสร้างรายได้ให้แก่มหาวิทยาลัย

(๒.๒) ผลักดันและหนุนเสริมการส่งข้อเสนอโครงการวิจัย หรือโครงการบริการวิชาการไปยังแหล่งทุนภายนอกในแต่ละปีงบประมาณเพื่อรับการคัดเลือกและจัดสรรงบประมาณเพื่อสร้างรายได้ให้แก่มหาวิทยาลัย

(๒.๓) ให้หลักสูตรทุกหลักสูตรจัดทำหลักสูตรระยะสั้นที่สามารถตอบสนองความต้องการการนำไปใช้ประโยชน์ได้จริง และสามารถจัดเก็บค่าลงทะเบียนจากการเรียนได้ โดยมีระบบการจัดทำการพัฒนา และการเผยแพร่ประชาสัมพันธ์ที่มีประสิทธิภาพ

(๒.๔) สนับสนุนการดำเนินงานมหาวิทยาลัยโดยเฉพาะอย่างยิ่งการจัดการด้านทรัพย์สินของคณะที่สามารถสร้างรายได้ อาทิ การใช้บริการห้องประชุมสำหรับการประชุม อบรมสัมมนาของหน่วยงานภายนอก

(๒.๕) การสร้างการรับรู้ในกิจกรรมต่าง ๆ ของคณะ คณาจารย์ เพื่อให้ให้นักเรียนองค์กร หน่วยงานภายนอกได้รับทราบจนเกิดความสนใจเข้ามาศึกษาต่อในระดับต่าง ๆ ทั้งปริญญาตรี ปริญญาโท ปริญญาเอก หลักสูตรระยะสั้น และการใช้บริการอาคารสถานที่ที่สามารถสร้างรายได้ให้แก่มหาวิทยาลัย

๓. แนวทางเพื่อจัดการเรียนการสอนร่วมกับสถานประกอบการ

(๓.๑) กำหนดให้แต่ละหลักสูตรสร้างความร่วมมืออย่างเป็นรูปธรรมกับสถานประกอบการเพื่อใช้โอกาสในการเป็นพื้นที่เรียนรู้นอกมหาวิทยาลัยและสถานการณ์ที่แท้จริง โดยมุ่งเน้นให้เป็นการสร้างความร่วมมือแบบระยะยาวและเป็นทางการ

(๓.๒) พัฒนาหลักสูตรที่มุ่งเน้นการจัดการเรียนการสอนแบบทวิภาคี หรือ หลักสูตรที่มีการจัดการเรียนการสอนแบบร่วมผลิตระหว่างคณะวิทยาการจัดการ กับสถานประกอบการ (CWIE)

(๓.๓) การจัดระบบการจัดการเรียนการสอนของแต่ละหลักสูตรให้มีการผลิตบัณฑิตทั้งในรูปแบบของทวิภาคี CWIE หรือสหกิจศึกษาที่สมบูรณ์

(๓.๔) การสร้างเครือข่ายความร่วมมือในระดับคณะกับสถานประกอบการหรือองค์กรต่าง ๆ ทั้งภาครัฐ เอกชน ทั้งภายในประเทศและต่างประเทศเพื่อขับเคลื่อนการจัดการเรียนการสอนแบบร่วมผลิต

(๓.๕) การรับฟังความคิดเห็นและนำเสนอข้อมูลความต้องการของสถานประกอบการในการผลิตบัณฑิตของคณะวิทยาการจัดการเพื่อนำเสนอต่อหลักสูตร หรือมหาวิทยาลัย เพื่อการพัฒนาอย่างเป็นระบบและต่อเนื่อง

๔. แนวทางการพัฒนาทักษะวิศวกรสังคม และทักษะในศตวรรษที่ ๒๑ ให้แก่นักศึกษา

(๔.๑) กำหนดให้การพัฒนาทักษะวิศวกรสังคมสอดแทรกหรือบูรณาการเข้ากับการจัดการเรียนการสอน การบริการวิชาการ และกิจกรรมต่าง ๆ ของนักศึกษา

(๔.๒) จัดให้มีโครงการ กิจกรรมที่มุ่งเน้นการพัฒนาทักษะในศตวรรษที่ ๒๑ ให้แก่นักศึกษาในทุก ๆ ภาคการศึกษาและทุก ๆ ชั้นปี

(๔.๓) จัดให้มีการประกาศเกียรติคุณนักศึกษาที่สะท้อนหรือนำเสนอผลการพัฒนาทักษะวิศวกรสังคม และทักษะในศตวรรษที่ ๒๑ เพื่อเป็นแบบอย่างหรือต้นแบบให้แก่นักศึกษา

(๔.๔) จัดให้มีการถอดบทเรียนของต้นแบบหรือนักศึกษาที่มีการดำเนินการในการพัฒนาทักษะวิศวกรสังคม และทักษะในศตวรรษที่ ๒๑ เพื่อให้เกิดการแลกเปลี่ยนเรียนรู้และแนวปฏิบัติที่ตีร่วมกันของนักศึกษา

(๔.๕) เชื่อมโยงการปฏิบัติงานในการพัฒนาทักษะวิศวกรสังคม และทักษะในศตวรรษที่ ๒๑ กับหน่วยงานต่าง ๆ ทั้งภายในและภายนอกมหาวิทยาลัยเพื่อสร้างประสบการณ์และการแลกเปลี่ยนประสบการณ์ของนักศึกษา

๕. แนวทางในการส่งเสริมสนับสนุนให้คณาจารย์และบุคลากรเข้าสู่ตำแหน่งที่สูงขึ้น

(๕.๑) การจัดระบบกลไกที่เอื้ออำนวยที่ปรึกษา หรือผู้เชี่ยวชาญตามศาสตร์ที่เอื้อต่อการทำผลงานวิชาการของคณาจารย์ทั้งในรูปแบบที่เป็นทางการ เช่น คณะกรรมการส่งเสริมการพัฒนาผลงานวิชาการระดับคณะ เป็นต้น หรือไม่เป็นทางการ เช่น พี่เลี้ยง/ที่ปรึกษา เป็นต้น อย่างเป็นรูปธรรมและมีการดำเนินการอย่างต่อเนื่อง

(๕.๒) จัดระบบนิเวศทางวิชาการภายในคณะเพื่อสนับสนุนให้คณาจารย์มีบรรยากาศทางวิชาการเพื่อนำไปสู่การพัฒนาผลงานวิชาการและเสนอขอตำแหน่งทางวิชาการที่สูงขึ้น เช่น กิจกรรมสภากาแฟ หรือการนำเสนอข้อมูลต่าง ๆ ที่เกี่ยวกับการเผยแพร่ผลงานวิชาการ เป็นต้น

(๕.๓) จัดให้มีกิจกรรม โครงการในการพัฒนาทักษะ เครื่องมือ วิธีการในการจัดทำและพัฒนาผลงานวิชาการของคณาจารย์อย่างต่อเนื่องอย่างน้อยเดือนละ ๑-๒ ครั้ง โดยใช้ศักยภาพของบุคลากรทั้งภายในและภายนอก

(๕.๔) กำหนดเป้าหมายแบบมุ่งเป้าที่ชัดเจนทั้งเชิงปริมาณ เชิงคุณภาพ และตัวบุคคลเพื่อการพัฒนาคณาจารย์ในการทำผลงานวิชาการและการขอตำแหน่งทางวิชาการ

(๕.๕) สนับสนุนทรัพยากรที่เหมาะสมแก่คณาจารย์ในการใช้เพื่อพัฒนาผลงานวิชาการการเผยแพร่ผลงานวิชาการที่นำไปสู่การขอตำแหน่งทางวิชาการ

๖. แนวทางการบริหารบุคลากรภายในมหาวิทยาลัยและการจัดสวัสดิการ เพื่อเสริมสร้างขวัญกำลังใจในการทำงานให้แก่บุคลากร

(๖.๑) การสนับสนุนให้บุคลากรสายสนับสนุนของคณะจัดทำผลงานวิชาการเพื่อเลื่อนระดับหรือความเชี่ยวชาญโดยเทียบเคียงรูปแบบการพัฒนาผลงานวิชาการของคณาจารย์

(๖.๒) การสร้างระบบการทำงานและวัฒนธรรมองค์กรที่เอื้อต่อการทำงานเป็นทีมหรือการทำงานที่นำไปสู่คุณภาพชีวิตที่ดีและเหมาะสมระหว่างการทำงานและการใช้ชีวิตประจำวัน

(๖.๓) การสนับสนุนให้บุคลากรปฏิบัติในสายงานที่ตรงกับตำแหน่งและความเชี่ยวชาญของตนเองเพื่อนำไปสู่การพัฒนาผลงานและการเลื่อนระดับ

(๖.๔) การส่งเสริมและสนับสนุนให้บุคลากรพัฒนาองค์ความรู้ ทักษะ และความสามารถอย่างต่อเนื่องทั้งในระหว่างการทำงานหรือจากกิจกรรม สัมมนาของหน่วยงานภายในและภายนอก

(๖.๕) จัดให้มีการประกาศเกียรติคุณแก่บุคลากรที่มีผลงานดีเด่นในด้านต่าง ๆ หรือสร้างชื่อเสียงให้แก่คณะ มหาวิทยาลัย ตลอดจนการให้บริการแก่นักศึกษา คณาจารย์ หรือบุคคลภายนอก

๗. แนวทางการบริหารและพัฒนาระบบงาน ทั้งการนำเทคโนโลยีดิจิทัล มาใช้ในการบริหารจัดการงานต่าง ๆ

(๗.๑) การจัดระบบการให้บริการของสำนักงานคณบดีโดยมุ่งเน้นหลักการและแนวคิดสำนักงาน สีเขียว (Green office) สำนักงานอัจฉริยะ (Smart Faculty) และสำนักงานที่มุ่งเน้นการให้บริการที่ดี (Total Quality Service Office)

(๗.๒) นำระบบเทคโนโลยีสารสนเทศและการสื่อสารมาใช้ในการจัดการระบบเอกสารภายในสำนักงาน เช่น การจัดทำหนังสือราชการ การติดตามการดำเนินงาน กิจกรรม และโครงการต่าง ๆ ภายในคณะ

(๗.๓) การมุ่งเน้นการสื่อสารภายในคณะที่ทั่วถึง รวดเร็ว ชัดเจน และตรงประเด็น

(๗.๔) ให้ความสำคัญกับการดำเนินงานของระบบงานภายในของแต่ละส่วนงานทั้งด้านวิชาการ การจัดการเรียนการสอน การวิจัย การบริการวิชาการ การทำนุบำรุงศิลปวัฒนธรรม และการบริการนักศึกษา คณาจารย์ บุคลากร และบุคคลทั่วไปโดยมุ่งเน้นการบูรณาการและการสร้างความร่วมมือที่เชื่อมโยงอย่างเป็นองค์ภาพ

(๗.๕) นำหลักการในพัฒนาภายใต้แนวคิด ESG มาใช้เพื่อสร้างให้เกิดการพัฒนาการบริหารและพัฒนาระบบงาน

๘. แนวทางการร่วมมือระหว่างสถาบันอุดมศึกษาทั้งในและต่างประเทศ ตามกฎกระทรวงความร่วมมือระหว่างสถาบันอุดมศึกษา พ.ศ. ๒๕๖๗

(๘.๑) การผลักดันและดำเนินการในการสร้างความร่วมมือกับมหาวิทยาลัยหรือสถาบันอุดมศึกษาภายในประเทศที่จัดการเรียนการสอนในระดับปริญญาตรีในศาสตร์อื่น ๆ นอกเหนือจากศาสตร์ที่มีอยู่ของคณะวิทยาการจัดการเพื่อสร้างโอกาสในการศึกษาต่อภายใต้ความร่วมมือของทั้งสองมหาวิทยาลัยหรือหลักสูตร

(๘.๒) การสร้างความร่วมมือในการพัฒนาหรือจัดทำหลักสูตรร่วมกันกับมหาวิทยาลัยหรือสถาบันอุดมศึกษาในต่างประเทศเพื่อแลกเปลี่ยนนักศึกษาหรืออาจารย์ผู้สอนร่วมกัน

(๘.๓) การส่งเสริมให้มีการจัดทำหรือพัฒนาแพลตฟอร์มที่สนับสนุนการจัดการศึกษาและการเรียนรู้ร่วมกันระหว่างมหาวิทยาลัยหรือสถาบันอุดมศึกษาทั้งในและต่างประเทศเพื่อส่งเสริมให้เกิดการพัฒนาศักยภาพบุคลากร นักศึกษา และตอบสนองต่อแนวทางหรือยุทธศาสตร์การเรียนรู้ตลอดชีวิต

(๘.๔) ส่งเสริมให้เกิดการสร้างความร่วมมือในการเข้าถึงและใช้ฐานข้อมูลร่วมกันของเครือข่ายคณะวิทยาการจัดการ มหาวิทยาลัยราชภัฏ และมหาวิทยาลัยอื่น ๆ ในประเทศเพื่อพัฒนาผลงานวิชาการ

(๘.๕) ผลักดันให้เกิดความร่วมมือทางวิชาการ วิชาชีพอ่างเป็นรูปธรรมที่นำไปสู่การพัฒนาศักยภาพนักศึกษา คณาจารย์ บุคลากร ตลอดจนชุมชน ท้องถิ่นตามยุทธศาสตร์และวิสัยทัศน์ของคณะวิทยาการจัดการ และมหาวิทยาลัยราชภัฏลำปาง

บรรณานุกรม

คณะวิทยาการจัดการ มหาวิทยาลัยราชภัฏลำปาง. (๒๕๖๗). รายงานประจำปีคณะวิทยาการจัดการ
มหาวิทยาลัยราชภัฏลำปาง ๒๕๖๗. คณะวิทยาการจัดการ. <https://ms.lpru.ac.th/ar/>.
สำนักงานจังหวัดลำปาง. (๒๕๖๗). บรรยายสรุปสถานการณ์จังหวัดลำปางเดือนกุมภาพันธ์ ๒๕๖๗.
สำนักงานจังหวัดลำปาง. https://www.lampang.go.th/db_lap/brief/b_lampang_22022567.pdf.