



ประวัติ ผลงาน แนวทางการบริหาร  
คณะเทคโนโลยีอุตสาหกรรม  
ในการนำนโยบายไปสู่การปฏิบัติงาน  
พ.ศ. ๒๕๖๘ - ๒๕๗๒



เอกสารประกอบการสรรหาผู้สมควรดำรงตำแหน่งคณบดี  
คณะเทคโนโลยีอุตสาหกรรม

ผู้ช่วยศาสตราจารย์จักรกฤษณ์ ฮั่นยะลา

## สารบัญ

	หน้า
➤ ข้อมูลเบื้องต้นของผู้สมควรดำรงตำแหน่งคณบดีคณะเทคโนโลยีอุตสาหกรรม มหาวิทยาลัยราชภัฏรำไพปางของผู้ช่วยศาสตราจารย์จักรกฤษณ์ ชัยยะลา	๑
➤ การเสนอแนวทางการบริหารคณะ และแนวทางในการนำแผนเชิงนโยบายไปสู่การปฏิบัติของผู้เข้ารับการสรรหาเป็นบุคคลผู้สมควรดำรงตำแหน่งคณบดีคณะเทคโนโลยีอุตสาหกรรม ตามแผนปฏิบัติราชการ ระยะ ๕ ปี (พ.ศ. ๒๕๖๘ – ๒๕๗๒)	๔
➤ แนวทางการนำแผนเชิงนโยบายสู่การปฏิบัติตามแผนปฏิบัติราชการ ระยะ ๕ ปี (พ.ศ. ๒๕๖๖-๒๕๗๐) คณะเทคโนโลยีอุตสาหกรรม มหาวิทยาลัยราชภัฏรำไพปาง	๘
● แนวทางปฏิบัติตามยุทธศาสตร์ที่ ๑ ด้านการพัฒนาท้องถิ่น	๘
● แนวทางปฏิบัติตามยุทธศาสตร์ที่ ๒ ด้านการผลิตและพัฒนาครู	๑๐
● แนวทางปฏิบัติตามยุทธศาสตร์ที่ ๓ ด้านการยกระดับคุณภาพการศึกษา	๑๑
● แนวทางปฏิบัติตามยุทธศาสตร์ที่ ๔ ด้านการพัฒนากระบวนการบริหารจัดการ	๑๗
➤ แนวทางปฏิบัติตามนโยบายสภามหาวิทยาลัย	๒๐
● แนวทางในการดำเนินการ เพื่อเพิ่มจำนวนการรับนักศึกษาให้เป็นไปตามแผนที่กำหนด	๒๐
● แนวทางในการแสวงหางบประมาณเพิ่มเติม	๒๑
● แนวทางเพื่อจัดการเรียนการสอนร่วมกับสถานประกอบการ	๒๑
● แนวทางการพัฒนาทักษะวิศวกรสังคม และทักษะในศตวรรษที่ ๒๑ ให้แก่นักศึกษา	๒๒
● แนวทางในการส่งเสริมสนับสนุนให้คณาจารย์และบุคลากรเข้าสู่ตำแหน่งที่สูงขึ้น	๒๒
● แนวทางการบริหารบุคลากรภายในมหาวิทยาลัยและการจัดสวัสดิการ เพื่อเสริมสร้างขวัญกำลังใจในการทำงานให้แก่บุคลากร	๒๓
● แนวทางการบริหารและพัฒนาระบบงาน ทั้งการนำเทคโนโลยีดิจิทัล มาใช้ในการบริหารจัดการงานต่างๆ	๒๓
● แนวทางการร่วมมือระหว่างสถาบันอุดมศึกษาทั้งในและต่างประเทศ ตามกฎกระทรวงความร่วมมือระหว่างสถาบันอุดมศึกษา พ.ศ. ๒๕๖๗	๒๔
➤ เอกสารเพิ่มเติม	๒๕
● ข้อมูลพื้นฐานคณะเทคโนโลยีอุตสาหกรรม มหาวิทยาลัยราชภัฏรำไพปาง	๒๕
● การวิเคราะห์สภาพแวดล้อมภายในและภายนอก (SWOT Analysis)	๒๗



ประวัติของผู้สมัคร/ผู้ที่ได้รับการเสนอชื่อ  
เข้ารับการสรรหาเป็นบุคคลผู้สมควรดำรงตำแหน่งคณบดีคณะเทคโนโลยีอุตสาหกรรม  
มหาวิทยาลัยราชภัฏลำปาง

ก. ข้อมูลส่วนตัว

ชื่อ นายจักรกฤษณ์.....นามสกุล.....ฮั่นยะลา.....

วัน เดือน ปีเกิด ๒ เมษายน ๒๕๑๖ อายุ ๕๒ ปี

ปัจจุบันดำรงตำแหน่ง

(๑) อาจารย์ประจำสาขาวิชาวิศวกรรมการบำรุงรักษา.....

ที่อยู่ ๔๖ ถนนรัชฎา ตำบลเวียงเหนือ อำเภอเมือง จังหวัดลำปาง ๕๒๐๐๐

หมายเลขโทรศัพท์ที่ติดต่อได้ ๐๙๕๑๔๕๑๖๘๑.....

ข. ประวัติการศึกษา

(๑) ปริญญาตรี วิศวกรรมศาสตรบัณฑิต สาขา วิศวกรรมอุตสาหการ.....

มหาวิทยาลัย / สถาบัน มหาวิทยาลัยเซนต์จอห์น ปีที่สำเร็จการศึกษา ๒๕๔๐.....

(๒) ปริญญาโท วิทยาศาสตร์มหาบัณฑิต สาขา การจัดการอุตสาหกรรม.....

มหาวิทยาลัย / สถาบัน มหาวิทยาลัยเชียงใหม่ ปีที่สำเร็จการศึกษา ๒๕๕๒.....

(๓) ปริญญาเอก .....สาขา.....

มหาวิทยาลัย / สถาบัน.....ปีที่สำเร็จการศึกษา.....

ค. ประสบการณ์ด้านการสอนในมหาวิทยาลัยหรือสถาบันอุดมศึกษา

(๑) หลักสูตร วิศวกรรมศาสตรบัณฑิต.....วิชา วิศวกรรมศิลป์.....

มหาวิทยาลัย / สถาบัน มหาวิทยาลัยราชภัฏลำปาง ปี พ.ศ. ๒๕๔๓ ถึงปี พ.ศ. ๒๕๔๖

(๒) หลักสูตร วิทยาศาสตร์บัณฑิต.....วิชา เทคโนโลยีการจัดการ.....

มหาวิทยาลัย / สถาบัน มหาวิทยาลัยราชภัฏลำปาง ปี พ.ศ. ๒๕๔๗ ถึงปี พ.ศ. ๒๕๔๙

(๓) หลักสูตร วิทยาศาสตร์บัณฑิต.....วิชา เทคโนโลยีอุตสาหกรรม.....

มหาวิทยาลัย / สถาบัน มหาวิทยาลัยราชภัฏลำปาง ปี พ.ศ. ๒๕๕๐ ถึงปี พ.ศ. ๒๕๕๕

(๔) หลักสูตร เทคโนโลยีบัณฑิต.....วิชา มาตรฐานวิทยาและระบบคุณภาพ.....

มหาวิทยาลัย / สถาบัน มหาวิทยาลัยราชภัฏลำปาง ปี พ.ศ. ๒๕๕๖ ถึงปี พ.ศ. ๒๕๖๑

(๕) หลักสูตร เทคโนโลยีบัณฑิต.....วิชา เทคโนโลยีอุตสาหกรรม(ต่อเนื่อง).....

มหาวิทยาลัย / สถาบัน มหาวิทยาลัยราชภัฏลำปาง ปี พ.ศ. ๒๕๖๒ ถึงปี พ.ศ. ๒๕๖๖

(๖) หลักสูตร วิศวกรรมศาสตรบัณฑิต.....วิชา วิศวกรรมการบำรุงรักษา.....

มหาวิทยาลัย / สถาบัน มหาวิทยาลัยราชภัฏลำปาง ปี พ.ศ. ๒๕๖๗ ถึงปี พ.ศ. ปัจจุบัน

ง. ประสบการณ์ด้านการวิจัยในมหาวิทยาลัย หรือสถาบันอุดมศึกษา หรือหน่วยงานอื่น

(๑) งานวิจัยเรื่อง การพัฒนาประสิทธิภาพกระบวนการผลิตกางเกงเวสในโรงงานอุตสาหกรรมเสื้อผ้าสำเร็จรูปกรณีศึกษาบริษัท นอร์ธเทิร์น แอทไทร์ จำกัด.....

ตีพิมพ์เมื่อ ปีที่ ๗ ฉบับที่ ๑.(๒๕๕๗).....

สำนักพิมพ์ / วารสารที่ตีพิมพ์ วารสารวิชาการเทคโนโลยีอุตสาหกรรม มหาวิทยาลัยราชภัฏลำปาง

(๒) งานวิจัยเรื่อง การพัฒนาต้นแบบเทคโนโลยีการลดความชื้นผลผลิตทางการเกษตรและวัสดุชีวภาพมูลค่าสูงด้วยอากาศร้อนที่เหมาะสมโดยใช้แหล่งพลังงานความร้อนร่วม.....

ตีพิมพ์เมื่อ ปีที่ ๑๘ ฉบับที่ ๑.(๒๐๒๓).....

สำนักพิมพ์ / วารสารที่ตีพิมพ์ วารสารวิชาการมหาวิทยาลัยราชภัฏอุตรดิตถ์

(๓) งานวิจัยเรื่อง การพัฒนาคุณภาพกลีบดอกกระเจียนแดงด้วยนวัตกรรมโรงเรือนอบแห้งพลังงานแสงอาทิตย์. กรณีศึกษา: ศูนย์เรียนรู้สมุนไพรพื้นบ้าน อำเภอแม่เมาะะ จังหวัดลำปาง

ตีพิมพ์เมื่อ ปีที่ ๗ ฉบับที่ ๑.(๒๕๖๗).....

สำนักพิมพ์ / วารสารที่ตีพิมพ์ วารสารวิชาการวิทยาสารบูรณาการเทคโนโลยีอุตสาหกรรมและวิศวกรรมประยุกต์

จ. ประสบการณ์ด้านการบริหารหรือโครงการในมหาวิทยาลัย หรือสถาบันการอุดมศึกษา หรือหน่วยงานอื่น

(๑) ตำแหน่งรองอธิการบดี.....ปี พ.ศ. .... ถึงปี พ.ศ. ....

(๒) ตำแหน่งคณบดี คณะเทคโนโลยีอุตสาหกรรม.....ปี พ.ศ. ๒๕๖๐..... ถึงปี พ.ศ. ๒๕๖๔

(๓) ตำแหน่งผู้อำนวยการสำนัก/สถาบัน คลังหน่วยกิต.....ปี พ.ศ. ๒๕๖๖..... ถึงปี พ.ศ. ๒๕๖๗

(๔) ตำแหน่งผู้ช่วยอธิการบดี.....ปี พ.ศ. .... ถึงปี พ.ศ. ....

(๕) ตำแหน่งรองคณบดี ฝ่ายบริหารและแผนงาน.....ปี พ.ศ. ๒๕๕๖..... ถึงปี พ.ศ. ๒๕๖๐

(๖) ตำแหน่งรองผู้อำนวยการสำนัก/สถาบัน.....ปี พ.ศ. .... ถึงปี พ.ศ. ....

(๗) ตำแหน่งหัวหน้าภาควิชา.....ปี พ.ศ. .... ถึงปี พ.ศ. ....

(๘) ตำแหน่งประธานสาขาวิชา.....ปี พ.ศ. .... ถึงปี พ.ศ. ....

(๙) อื่น ๆ ผู้ช่วยคณบดีด้านพัฒนาระบบงาน.....ปี พ.ศ. ๒๕๕๒..... ถึงปี พ.ศ. ๒๕๕๕

ฉ. เคยดำรงตำแหน่งกรรมการสภามหาวิทยาลัย หรือคณะกรรมการอื่นๆ ของสถาบันอุดมศึกษา หรือหน่วยงานอื่น

(๑) ตำแหน่ง กรรมการบริหารความเสี่ยง.....ปี พ.ศ. ๒๕๖๕..... ถึงปี พ.ศ. ปัจจุบัน  
มหาวิทยาลัย/ สถาบัน มหาวิทยาลัยราชภัฏลำปาง.....

(๒) ตำแหน่ง กรรมการธรรมาภิบาลและจริยธรรม.....ปี พ.ศ. ๒๕๖๖..... ถึงปี พ.ศ. ปัจจุบัน  
มหาวิทยาลัย/ สถาบัน มหาวิทยาลัยราชภัฏลำปาง.....

(๓) ตำแหน่ง .....ปี พ.ศ. .... ถึงปี พ.ศ. ....  
มหาวิทยาลัย/ สถาบัน.....

**ข. ตำแหน่งวิชาการ**

- (๑) ศาสตราจารย์ สาขา..... ปี พ.ศ. ....  
มหาวิทยาลัย/ สถาบัน.....
- (๒) รองศาสตราจารย์ สาขา..... ปี พ.ศ. ....  
มหาวิทยาลัย/ สถาบัน.....
- (๓) ผู้ช่วยศาสตราจารย์ สาขา วิศวกรรมอุตสาหกรรม..... ปี พ.ศ. ๒๕๕๗  
มหาวิทยาลัย/ สถาบัน.....มหาวิทยาลัยราชภัฏลำปาง.....

**ข. อื่น ๆ**

**ด้านการบริการวิชาการ**

- (๑) วิทยากรพิเศษ โครงการอบรมเชิงปฏิบัติการ ระบบบริหารคุณภาพในงานอุตสาหกรรม บริการแก่นักศึกษา บุคคลภายในและภายนอกคณะ.....
- (๒) วิทยากรบรรยายพิเศษในหัวข้อ การบริหารองค์กรด้วยระบบบริหารคุณภาพ ๕ส ให้กับโรงงานเซรามิก ศิลปนคร และ โรงงานเซรามิกธนบดี.....
- (๓) วิทยากรบรรยายพิเศษในหัวข้อ การบริหารองค์กรด้วยระบบบริหารคุณภาพ ๕ส ให้กับบริษัทนอร์ธเทิร์น แอพไพร์ จำกัด.....
- (๔) วิทยากรบรรยายพิเศษในหัวข้อ การเพิ่มผลผลิต ให้กับบริษัทเซรามิก เอส.ที.ซี. จำกัด.....
- (๕) ที่ปรึกษาโครงการพี่เลี้ยงน้อง การปรับปรุงประสิทธิภาพกระบวนการผลิตเซรามิกส์ ให้กับโรงงานเซรามิก ที่เข้าร่วมโครงการ.....

**ด้านการฝึกอบรม**

- (๑) ผ่านการอบรมหลักสูตร เจ้าหน้าที่ความปลอดภัยในการทำงานระดับหัวหน้างาน (จป.หัวหน้างาน) จาก บริษัท ๒๕๔๔ กรู๊ป จำกัด.....
- (๒) ผ่านการอบรมหลักสูตร การฝึกยกระดับฝีมือ สาขา การจัดการบริหารงานคุณภาพ (TQM) จากกรมพัฒนา ฝีมือแรงงาน กระทรวงแรงงาน.....
- (๓) ผ่านการอบรมหลักสูตร การฝึกยกระดับฝีมือ สาขา การใช้เครื่องมือวัดละเอียด จากกรมพัฒนาฝีมือแรงงาน กระทรวงแรงงาน.....
- (๔) ผ่านการอบรมหลักสูตร ISO ๑๔๐๐๑ Intro & Implementation and Internal Auditing จาก บริษัท ยางไอตานิ จำกัด.....
- (๕) ผ่านการอบรมหลักสูตร การตรวจติดตามภายในองค์กรตามระบบ ISO ๙๐๐๐ จากบริษัทยางไอตานิ จำกัด.....
- (๖) ผ่านการอบรมหลักสูตร การจัดทำแผนกลยุทธ์องค์กรและการเชื่อมโยงสู่แผนปฏิบัติ จากศูนย์พัฒนา ทรัพยากรบุคคล.....
- (๗) ผ่านการอบรมหลักสูตร ISO/IEC ๑๗๐๒๔ : ๒๐๑๒ Course จาก TPOI.....

ข้าพเจ้าขอรับรองว่าประวัติข้อมูลดังกล่าวข้างต้นถูกต้องตามความเป็นจริง

ลงชื่อ .....

(ผู้ช่วยศาสตราจารย์จักรกฤษณ์ ฮันยะลา)

ผู้รับการเสนอชื่อ

วันที่ ๑๘ เดือน กุมภาพันธ์ ๒๕๖๘



การเสนอแนวทางการบริหารคณะ และแนวทางในการนำแผนเชิงนโยบายไปสู่การปฏิบัติ  
ของผู้เข้ารับการศึกษาเป็นบุคคลผู้สมควรดำรงตำแหน่งคณบดีคณะเทคโนโลยีอุตสาหกรรม  
ตามแผนปฏิบัติราชการ ระยะ ๕ ปี (พ.ศ. ๒๕๖๘ – ๒๕๗๒)

### ปรัชญา

แหล่งองค์ความรู้และพัฒนาสมรรถนะการทำงานที่ตรงตามความต้องการของตลาดแรงงานในยุคปัจจุบัน

### วิสัยทัศน์

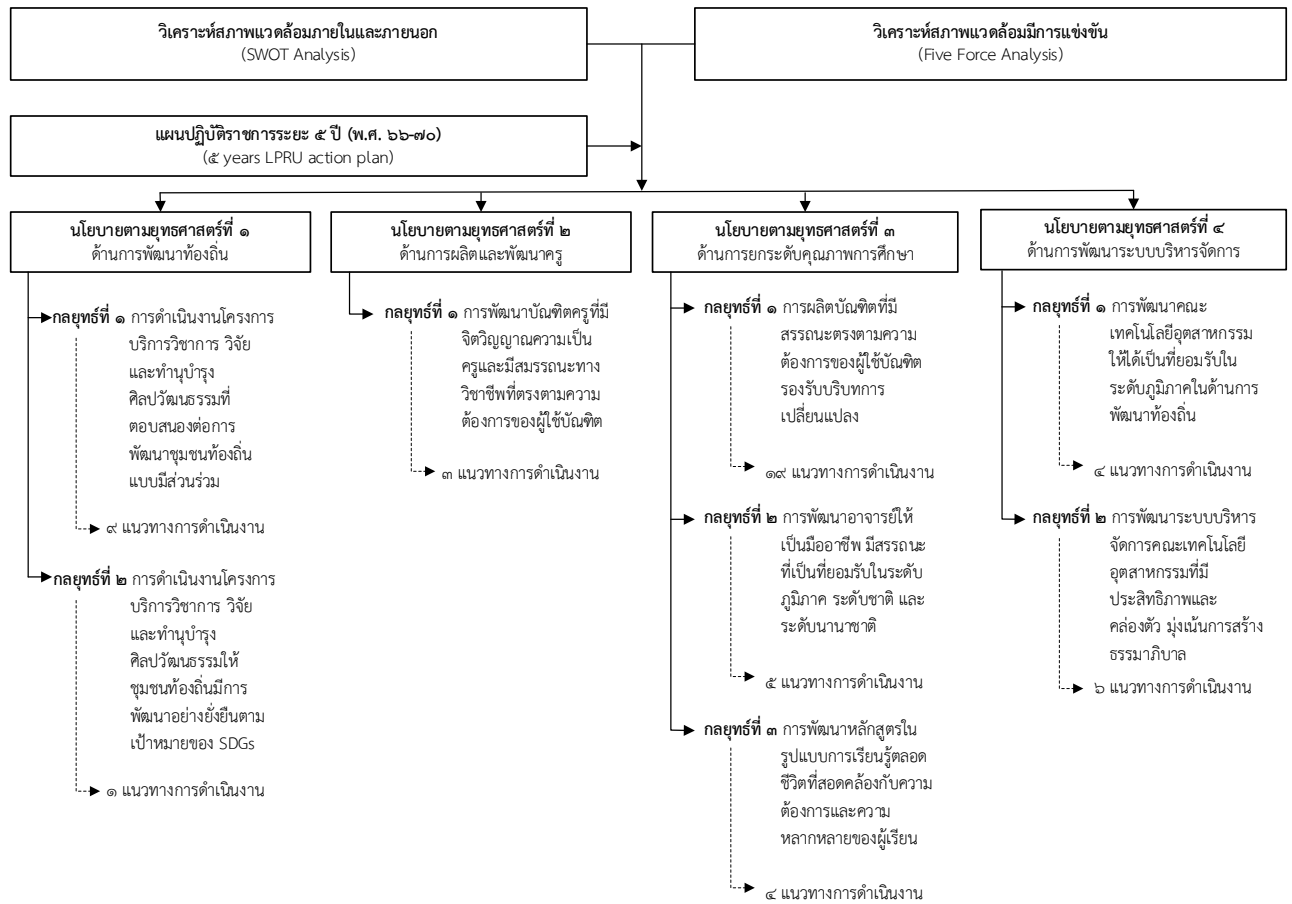
ผลิตบัณฑิตที่มีคุณภาพเป็นที่ยอมรับของสังคม ตรงความต้องการของสถานประกอบการ ประพฤติตนตาม  
จรรยาบรรณวิชาชีพและมีจิตสำนึกเพื่อการพัฒนาท้องถิ่น

### พันธกิจ

การดำเนินงานในพันธกิจหลักของคณะเทคโนโลยีอุตสาหกรรม มุ่งเน้นการดำเนินงานให้สอดคล้อง  
และส่งเสริมการดำเนินงานตามพันธกิจของมหาวิทยาลัยราชภัฏลำปาง ๕ ประการ คือ

๑. ผลิตบัณฑิตให้มีคุณภาพมีทัศนคติที่ดีเป็นพลเมืองดีในสังคมและมีสมรรถนะความต้องการของผู้ใช้บัณฑิต
๒. วิจัยสร้างองค์ความรู้และนวัตกรรมที่มีคุณภาพและได้มาตรฐานเป็นที่ยอมรับมุ่งเน้นการบูรณาการเพื่อนำไปใช้ประโยชน์ได้อย่างเป็นรูปธรรม
๓. พัฒนาท้องถิ่นตามศักยภาพ สภาพปัญหาและความต้องการที่แท้จริงของชุมชน โดยถ่ายทอดองค์ความรู้เทคโนโลยี และน้อมนำแนวพระราชดำริสู่การปฏิบัติ
๔. สร้างเครือข่ายความร่วมมือกับทุกภาคส่วนเพื่อการพัฒนาท้องถิ่น และเสริมสร้างความเข้มแข็งของผู้นำชุมชนให้มีคุณธรรมและความสามารถในการบริหารงานเพื่อประโยชน์ต่อส่วนรวม
๕. บริหารจัดการทรัพยากรภายในมหาวิทยาลัยอย่างมีประสิทธิภาพด้วยหลักธรรมาภิบาล พร้อมรองรับการเปลี่ยนแปลงเพื่อให้เกิดการพัฒนาอย่างต่อเนื่องและยั่งยืน

## กรอบแนวความคิด



## นโยบาย

การดำเนินงานการบริหารคณะเทคโนโลยีอุตสาหกรรม เพื่อให้บรรลุตามค่าเป้าหมายที่กำหนด โดยมีนโยบายการดำเนินงานตามแผนปฏิบัติการราชการระยะ ๕ ปี (พ.ศ. ๒๕๖๖-๒๕๗๐) ของมหาวิทยาลัยราชภัฏรำไพปาง ซึ่งประกอบด้วยยุทธศาสตร์การพัฒนา จำนวน ๔ ด้าน ดังนี้

๑. ด้านการพัฒนาท้องถิ่น
๒. ด้านการผลิตและพัฒนาครู
๓. ด้านการยกระดับคุณภาพการศึกษา
๔. ด้านการพัฒนาระบบบริหารจัดการ

## การปฏิบัติ

ยุทธศาสตร์	กลยุทธ์	แนวคิดการพัฒนา
๑. ด้านการพัฒนาท้องถิ่น	๑) สนับสนุนการดำเนินงานโครงการบริการวิชาการ วิจัย และทำนุบำรุงศิลปวัฒนธรรม ที่ตอบสนองต่อการพัฒนาชุมชนท้องถิ่นแบบมีส่วนร่วม	เพื่อเป็นการสนับสนุนการดำเนินงานภายใต้โครงการด้านการพัฒนาท้องถิ่นในการพัฒนาด้านเศรษฐกิจ สังคม สิ่งแวดล้อม และการศึกษาแบบมีส่วนร่วม
	๒) สนับสนุนการดำเนินงานโครงการบริการวิชาการ วิจัย และทำนุบำรุงศิลปวัฒนธรรม ให้ชุมชนท้องถิ่นมีการพัฒนาอย่างยั่งยืนตามเป้าหมายของ SDGs	เพื่อพัฒนาชุมชนท้องถิ่นในพื้นที่เป้าหมายของโครงการด้านการพัฒนาท้องถิ่นอย่างยั่งยืน
๒. ด้านการผลิตและพัฒนาครู	๑) สนับสนุนการพัฒนาบัณฑิตครูที่มีจิตวิญญาณความเป็นครู และมีสมรรถนะทางวิชาชีพที่ตรงตามความต้องการของผู้ใช้บัณฑิต	เพื่อบ่มเพาะบัณฑิตครูมีจิตวิญญาณความเป็นครู มีสมรรถนะทางวิชาชีพตรงตามความต้องการของผู้ใช้บัณฑิต และสามารถปรับตัวรองรับการเปลี่ยนแปลง
๓. ด้านการยกระดับคุณภาพการศึกษา	๑) การผลิตบัณฑิตที่มีสมรรถนะตรงตามความต้องการของผู้ใช้บัณฑิตรองรับบริบทการเปลี่ยนแปลง	เพื่อผลิตบัณฑิตที่มีคุณภาพทางวิชาชีพ มีสมรรถนะการทำงานทางวิชาชีพ มีคุณลักษณะทางสังคมที่ต้องกับความต้องการของผู้ใช้บัณฑิตตามอัตลักษณ์ของบัณฑิตคณะเทคโนโลยีอุตสาหกรรมและมหาวิทยาลัยราชภัฏรำไพพรรณี พร้อมการรองรับการเปลี่ยนแปลงของบริบททางสังคม
	๒) การพัฒนาอาจารย์ให้เป็นมืออาชีพ มีสมรรถนะที่เป็นที่ยอมรับในระดับภูมิภาค ระดับชาติ และระดับนานาชาติ	เพื่อพัฒนาความเชี่ยวชาญของอาจารย์ที่มีสมรรถนะทางด้านวิชาชีพต่างๆ ตามศักยภาพ เช่น งานวิจัย งานบริการวิชาการ เป็นต้น ให้เป็นที่ยอมรับในระดับภูมิภาค ระดับชาติ และระดับนานาชาติ
	๓) การพัฒนาหลักสูตรในรูปแบบการเรียนรู้ตลอดชีวิตที่สอดคล้องกับตรงตามความต้องการและความหลากหลายของผู้เรียน	เพื่อส่งเสริมและสนับสนุนการเรียนรู้ตลอดช่วงวัยในการศึกษารูปแบบการเรียนรู้ตลอดชีวิตตามความต้องการและความหลากหลายของผู้เรียน ในรูปแบบการฝึกอบรม Non-Degree (Up-skills, Re-Skills และ New-Skills)



ยุทธศาสตร์	กลยุทธ์	แนวคิดการพัฒนา
๔. ด้านการพัฒนากระบวนการจัดการ	๑) การส่งเสริมและสนับสนุน คณะเทคโนโลยีอุตสาหกรรม ให้ได้รับการยอมรับในระดับ ภูมิภาคในด้านการพัฒนา ที่องถึน	เพื่อส่งเสริมและสนับสนุนให้คณะเทคโนโลยี อุตสาหกรรมเป็นที่ยอมรับทางด้านวิชาการ ด้าน การบริการวิชาการ ด้านงานวิจัย หรือด้านการ บริหารจัดการองค์กร ส่งต่อถึงให้มหาวิทยาลัยราช ภัฏลำปางเป็นที่ยอมรับในระดับภูมิภาค ระดับชาติ และระดับนานาชาติ
	๒) การสร้างระบบบริหารจัดการ คณะเทคโนโลยีอุตสาหกรรมที่ มีประสิทธิภาพและคล่องตัว มุ่งเน้นการสร้างธรรมาภิบาล	เพื่อพัฒนาและสร้างความคล่องตัวในการ ดำเนินงานด้านต่างๆ อย่างมีประสิทธิภาพ สามารถทวนสอบได้ตามหลักธรรมาภิบาล

แนวทางการนำแผนเชิงนโยบายสู่การปฏิบัติตามแผนปฏิบัติราชการ ระยะ ๕ ปี  
(พ.ศ. ๒๕๖๖-๒๕๗๐)

คณะเทคโนโลยีอุตสาหกรรม มหาวิทยาลัยราชภัฏลำปาง

นโยบายตามยุทธศาสตร์ที่ ๑ ด้านการพัฒนาท้องถิ่น

- กลยุทธ์ที่ ๑ สนับสนุนการดำเนินงานโครงการบริการวิชาการ วิจัย และทำนุบำรุงศิลปวัฒนธรรมที่ตอบสนองต่อการพัฒนาชุมชนท้องถิ่นแบบมีส่วนร่วม เพื่อเป็นการสนับสนุนการดำเนินงานภายใต้โครงการด้านการพัฒนาท้องถิ่นในการพัฒนาด้าน เศรษฐกิจ สังคม สิ่งแวดล้อม และการศึกษาแบบมีส่วนร่วม
- กลยุทธ์ที่ ๒ สนับสนุนการดำเนินงานโครงการบริการวิชาการ วิจัย และทำนุบำรุงศิลปวัฒนธรรมให้ชุมชนท้องถิ่นมีการพัฒนาอย่างยั่งยืนตามเป้าหมายของ SDGs เพื่อพัฒนาชุมชนท้องถิ่นในพื้นที่เป้าหมายของโครงการด้านการพัฒนาท้องถิ่นอย่างยั่งยืน

ตัวชี้วัด/ค่าเป้าหมาย

ตัวชี้วัด	หน่วยนับ	ค่าเป้าหมาย (ปี)					แนวทางการดำเนินการ
		๖๘	๖๙	๗๐	๗๑	๗๒	
กลยุทธ์ที่ ๑ สนับสนุนการดำเนินงานโครงการบริการวิชาการ วิจัย และทำนุบำรุงศิลปวัฒนธรรมที่ตอบสนองต่อการพัฒนาชุมชนท้องถิ่นแบบมีส่วนร่วม							
๑.๑ ร้อยละโครงการบริการ วิชาการ วิจัย และทำนุบำรุง ศิลปวัฒนธรรมที่ตอบสนอง ต่อการพัฒนาเชิงพื้นที่ (Area Base Development)	ร้อยละ	>๘๐	>๙๐	>๙๐	>๙๐	>๙๐	๑) จัดทำแผนการดำเนินงานและ กำหนดตัวชี้วัดผลสำเร็จของ โครงการบริการวิชาการ วิจัย และทำนุบำรุงศิลปวัฒนธรรมที่ ตรงตามความต้องการของ กลุ่มเป้าหมาย ๒) สนับสนุนการดำเนินงานและ ขยายผลโครงการโดยสืบสาน โครงการอันเนื่องมาจาก พระราชดำริ น้อมนำพระราชดำริ ในการปฏิบัติสู่ชุมชนเป้าหมาย ๓) ส่งเสริมและสนับสนุนการบูรณา การการเรียนการสอน งานวิจัย งานบริการวิชาการ และงานทำนุ ศิลปวัฒนธรรมสู่พื้นที่เป้าหมาย ๔) ส่งเสริมและสนับสนุนคณาจารย์ ในการแสวงหาแหล่งทุนวิจัย การ บริการวิชาการ การทำนุบำรุง ศิลปะและวัฒนธรรมจากแหล่ง ทุนภายนอก

ตัวชี้วัด	หน่วยนับ	ค่าเป้าหมาย (ปี)					แนวทางการดำเนินการ
		๖๘	๖๙	๗๐	๗๑	๗๒	
๑.๒ ร้อยละโครงการบริการวิชาการ วิจัย และทำนุบำรุง ศิลปวัฒนธรรมที่บุคคล ชุมชน หรือหน่วยงานพื้นที่ หรือภูมิภาคมีส่วนร่วม (Non-Age Group Participation)	ร้อยละ	>๘๐	>๙๐	>๙๐	>๙๐	>๙๐	๑) ส่งเสริมและสนับสนุนให้ คณาจารย์ และนักศึกษาดำเนิน กิจกรรมโครงการร่วมกับบุคคล ในชุมชน และหน่วยงานภาครัฐ ในพื้นที่ หรือระดับจังหวัด หรือ ระดับภูมิภาค ๒) สนับสนุนการเสริมสร้างเครือข่าย ความร่วมมือกับองค์กร/ หน่วยงานภาครัฐ/หน่วยงาน ภาคเอกชน ในการดำเนิน โครงการในระดับพื้นที่ หรือ ระดับจังหวัด หรือระดับภูมิภาค
๑.๓ ร้อยละผลงานทางวิชาการ วิชาชีพสังคม (Research/Service in Region)	ร้อยละ	>๒๐	>๒๐	>๓๐	>๓๐	>๓๐	๑) ส่งเสริมและสนับสนุนการทำ ผลงานทางวิชาการที่เกิดขึ้นจาก การดำเนินงานโครงการใน รูปแบบของสิ่งประดิษฐ์หรือนวัตกรรมของคณาจารย์ และ นักศึกษาที่เป็นประโยชน์ต่อ ชุมชน พร้อมการขยายผล ๒) สนับสนุนการเผยแพร่ผลงานทาง วิชาการที่เกิดจากการดำเนินงาน โครงการของอาจารย์ทั้งใน ระดับชาติ หรือระดับนานาชาติ ๓) สนับสนุนการขอตำแหน่งทาง วิชาการ วิชาชีพ สังคม ของ คณาจารย์ของคณะเทคโนโลยี อุตสาหกรรมที่มีความพร้อม
<b>กลยุทธ์ที่ ๒ สนับสนุนการดำเนินงานโครงการบริการวิชาการ วิจัย และทำนุบำรุงศิลปวัฒนธรรมให้ชุมชนท้องถิ่นมีการพัฒนา อย่างยั่งยืนตามเป้าหมายของ SDGs</b>							
๒.๑ ผลการจัดอันดับการพัฒนา อย่างยั่งยืนตาม SDGs (Green/Sustainability)	อันดับ						๑) สนับสนุนและตอบสนองนโยบาย การพัฒนาด้านท้องถิ่นด้วยโมเดล เศรษฐกิจ BCG และการบูรณา การพันธกิจเพื่อการพัฒนาชุมชน ท้องถิ่นอย่างยั่งยืนตามเป้าหมาย ของ SDGs ของมหาวิทยาลัย

## นโยบายที่ ๒ ด้านการผลิตและพัฒนาครู

- กลยุทธ์ที่ ๑** สนับสนุนการพัฒนาบัณฑิตครูที่มีจิตวิญญาณความเป็นครูและมีสมรรถนะทางวิชาชีพที่ตรงตามความต้องการของผู้ใช้บัณฑิต
- เพื่อบ่มเพาะบัณฑิตครูมีจิตวิญญาณความเป็นครู มีสมรรถนะทางวิชาชีพตรงตามความต้องการของผู้ใช้บัณฑิตและสามารถปรับตัวรองรับการเปลี่ยนแปลง

### ตัวชี้วัด/ค่าเป้าหมาย

ตัวชี้วัด	หน่วย นับ	ค่าเป้าหมาย (ปี)					แนวทางการดำเนินการ
		๖๘	๖๙	๗๐	๗๑	๗๒	
<b>กลยุทธ์ที่ ๑ สนับสนุนการพัฒนาบัณฑิตครูที่มีจิตวิญญาณความเป็นครูและมีสมรรถนะทางวิชาชีพที่ตรงตามความต้องการของผู้ใช้บัณฑิต</b>							
๑.๑ ระบบการคัดเลือกนักศึกษา ครุศาสตร์ที่มีประสิทธิภาพ สอดคล้องกับความ เปลี่ยนแปลงของ สถานการณ์	ครั้ง	๑	๑	๑	๑	๑	๑) สนับสนุนจัดกิจกรรมปลูกฝัง ทักษะและประสบการณ์ด้าน วิชาชีพครูร่วมกับโรงเรียนใน กลุ่มมัธยมศึกษาร่วมกับคณะครุ ศาสตร์ ๒) สนับสนุนการเตรียมความพร้อม ก่อนเข้าเรียนระดับมัธยมศึกษา เพื่อการพัฒนาความรู้ และการ พัฒนาทักษะการทำงาน รวมถึง การแสวงหาความรู้และการ พัฒนาตนเองร่วมกับคณะครุ ศาสตร์
๑.๒ ร้อยละจำนวนนักศึกษาที่ ผ่านกิจกรรมสร้างเสริมตาม มาตรฐานวิชาชีพ มีจิต วิญญาณความเป็นครู	ร้อยละ	>๘๐	>๘๐	>๘๐	>๘๐	>๘๐	๑) ส่งเสริมและสนับสนุนการพัฒนา นักศึกษาครูให้มีคุณลักษณะ บัณฑิต อันพึง ประสงค์ใน ศตวรรษที่ ๒๑ ด้วยการพัฒนา ทักษะทางวิชาการและวิชาชีพ จิตวิญญาณความเป็นครู รวมถึง คุณลักษณะคนไทย ๔ ประการ ร่วมกับคณะครุศาสตร์

### นโยบายที่ ๓ ด้านการยกระดับคุณภาพการศึกษา

- กลยุทธ์ที่ ๑** การผลิตบัณฑิตที่มีสมรรถนะตรงตามความต้องการของผู้ใช้บัณฑิตรองรับบริบทการเปลี่ยนแปลง
- เพื่อผลิตบัณฑิตที่มีคุณภาพทางวิชาชีพ มีสมรรถนะการทำงานทางวิชาชีพ มีคุณลักษณะทางสังคม ที่ต้องกับความต้องการของผู้ใช้บัณฑิต ตามอัตลักษณ์ของบัณฑิตคณะเทคโนโลยีอุตสาหกรรมและ มหาวิทยาลัยราชภัฏลำปาง พร้อมการรองรับการเปลี่ยนแปลงของบริบททางสังคม
- กลยุทธ์ที่ ๒** การพัฒนาอาจารย์ให้เป็นผู้มืออาชีพ มีสมรรถนะที่เป็นที่ยอมรับในระดับภูมิภาค ระดับชาติ และระดับนานาชาติ
- เพื่อพัฒนาความเชี่ยวชาญของอาจารย์ที่มีสมรรถนะทางด้านวิชาชีพต่างๆ ตามศักยภาพ เช่น งานวิจัย งานบริการวิชาการ เป็นต้น ให้เป็นที่ยอมรับในระดับภูมิภาค ระดับชาติ และระดับนานาชาติ
- กลยุทธ์ที่ ๓** การพัฒนาหลักสูตรในรูปแบบการเรียนรู้ตลอดชีวิตที่สอดคล้องกับความต้องการและความหลากหลายของผู้เรียน
- เพื่อส่งเสริมและสนับสนุนการเรียนรู้ตลอดช่วงวัยในการศึกษารูปแบบการเรียนรู้ตลอดชีวิตตามความต้องการและความหลากหลายของผู้เรียน ในรูปแบบการฝึกอบรม Non-Degree (Up-skills, Re-Skills และ New-Skills)

#### ตัวชี้วัด/ค่าเป้าหมาย

ตัวชี้วัด	หน่วย นับ	ค่าเป้าหมาย (ปี)					แนวทางการดำเนินการ
		๖๘	๖๙	๗๐	๗๑	๗๒	
<b>กลยุทธ์ที่ ๑ การผลิตบัณฑิตที่มีสมรรถนะตรงตามความต้องการของผู้ใช้บัณฑิตรองรับบริบทการเปลี่ยนแปลง</b>							
๑.๑ ร้อยละหลักสูตรเชิงพื้นที่ (Curriculum Alignment) หรือ หลักสูตรที่ตรงตามความต้องการของผู้ใช้บัณฑิต	ร้อยละ	>๑๐	>๑๐	>๑๐	>๑๐	>๑๐	๑) ทบทวนและปรับปรุงหลักสูตรเดิม โดยเน้นทำหลักสูตรตามความต้องการของผู้ใช้บัณฑิต ทันสมัย และตอบสนองต่อการเปลี่ยนแปลงในศตวรรษที่ ๒๑ ให้มีคุณภาพ (OBE) ที่พร้อมขับเคลื่อนการพัฒนาพื้นที่ และประเทศ ๒) ส่งเสริมและสนับสนุนให้ทุกหลักสูตรมีลักษณะการจัดการเรียนการสอนรูปแบบเรียนรู้ร่วมกับสถานประกอบการ (WIL) หรือหลักสูตรร่วมผลิตระหว่างสถานประกอบการและสาขาวิชา (CWIE)

ตัวชี้วัด	หน่วย นับ	ค่าเป้าหมาย (ปี)					แนวทางการดำเนินการ
		๖๘	๖๙	๗๐	๗๑	๗๒	
๑.๒ จำนวนหลักสูตรที่ผู้ใช้บัณฑิต องค์กร/หน่วยงานมีส่วนร่วมในการจัดการศึกษา (Inclusive)	หลักสูตร	๑	๑	๑	๑	๑	๑) สนับสนุนให้หลักสูตรมีกิจกรรมการเรียนการสอนโดยให้ความสอดคล้องร่วมกับสถานประกอบการในลักษณะต่างๆ เช่น WIL, CWIE, การฝึกอบรมเพื่อการพัฒนาทักษะ เป็นต้น
๑.๓ ร้อยละนักศึกษาที่ได้ใบรับรองวิชาชีพตามมาตรฐานการประกอบวิชาชีพ หรือมาตรฐานการทำงานที่จำเป็นต่อสาขาที่สำเร็จการศึกษา	ร้อยละ	>๒๐	>๒๐	>๒๐	>๒๐	>๒๐	๑) ส่งเสริมและสนับสนุนให้ทุกหลักสูตรได้จัดกิจกรรมโครงการพัฒนาความรู้ ทักษะ และสมรรถนะการทำงานที่จำเป็นให้นักศึกษา สำหรับการทดสอบและขอใบรับรองมาตรฐานทางวิชาชีพ หรือมาตรฐานการทำงานกับองค์กร/หน่วยงานภาครัฐ หรือหน่วยงานภาคเอกชนที่เป็นที่ยอมรับในสายงานนั้นๆ ๒) ส่งเสริมและสนับสนุนการแสวงหาภาคีเครือข่ายร่วมกับสถานประกอบการหรือหน่วยงานที่ให้การรับรองมาตรฐานวิชาชีพ หรือสมรรถนะการทำงานเฉพาะทาง
๑.๔ ร้อยละการได้งานทำของบัณฑิต	ร้อยละ	>๘๐	>๘๐	>๘๐	>๘๐	>๘๐	๑) ส่งเสริมและสนับสนุนกิจกรรมโครงการเสริมสร้างบุคลิกภาพและการเตรียมความพร้อมก่อนการทำงานของนักศึกษาชั้นปีสุดท้าย
๑.๕ ร้อยละการได้งานทำในพื้นที่หรือภูมิภาคของบัณฑิต (Percentage of Graduates Employed in the Region)	ร้อยละ	>๗๐	>๗๐	>๗๐	>๗๐	>๗๐	๑) สนับสนุนการทำงานทำของบัณฑิตโดยจัดให้มีการประชาสัมพันธ์จัดหางานผ่านระบบเทคโนโลยีสารสนเทศประชาสัมพันธ์คณะ ๒) สนับสนุนการจัดกิจกรรมโครงการใช้เทคโนโลยีสารสนเทศ หรือเว็บไซต์จัดหางานของหน่วยงานที่น่าเชื่อถือ สำหรับการสืบค้นตำแหน่งงานในพื้นที่หรือภูมิภาคของบัณฑิต

ตัวชี้วัด	หน่วย นับ	ค่าเป้าหมาย (ปี)					แนวทางการดำเนินการ
		๖๘	๖๙	๗๐	๗๑	๗๒	
๑.๖ ผลการประเมินสมรรถนะของบัณฑิตโดยสถานประกอบการผู้ใช้บัณฑิต	คะแนน	>๔.๐	>๔.๐	>๔.๐	>๔.๐	>๔.๐	๑) สนับสนุนการจัดทำระบบสำรวจและประเมินผลการใช้บัณฑิตของคณะ โดยสถานประกอบการผู้ใช้บัณฑิต
๑.๗ ร้อยละของนักศึกษาผ่านการส่งเสริมคุณลักษณะตามอัตลักษณ์การทำนุศิลปวัฒนธรรม	ร้อยละ	>๘๐	>๘๐	>๘๐	>๘๐	>๘๐	๑) ส่งเสริมและสนับสนุนกิจกรรมโครงการพัฒนานักศึกษาให้มีอัตลักษณ์บัณฑิตจิตอาสาและอัตลักษณ์คนไทยที่พึงประสงค์ ๔ ประการ
๑.๘ ร้อยละผลงานของนักศึกษาปริญญาตรีที่ได้รับการตีพิมพ์ เผยแพร่หรือได้รับรางวัลในระดับชาติและนานาชาติ	ร้อยละ	>๒	>๒	>๒	>๒	>๒	๑) ส่งเสริมและสนับสนุนโครงการพัฒนานักศึกษาเพื่อผลิตผลงานเผยแพร่ในระดับชาติ หรือนานาชาติ ๒) ส่งเสริมการจัดเตรียมสถานที่วัสดุ เครื่องมือ ครุภัณฑ์ห้องปฏิบัติการ สนับสนุนการทำผลงานเพื่อเผยแพร่ในระดับชาติ หรือนานาชาติของนักศึกษา ๓) จัดกิจกรรมเชิดชูเกียรติสำหรับนักศึกษาที่ได้เผยแพร่ผลงานหรือได้รับรางวัลในระดับชาติและนานาชาติ เช่น การมอบใบเกียรติบัตรเชิดชูเกียรติ การประชาสัมพันธ์ เชิดชูเกียรติผ่านช่องทางออนไลน์ต่างๆ
๑.๙ ร้อยละนักศึกษาชั้นปีสุดท้ายที่มีระดับความสามารถด้านการใช้ภาษาอังกฤษตามมาตรฐาน CEFR ระดับ B๑	ร้อยละ	>๒๐	>๒๐	>๒๐	>๒๐	>๒๐	๑) ส่งเสริมและสนับสนุนกิจกรรมโครงการพัฒนาทักษะภาษาอังกฤษ เพื่อเตรียมความพร้อมสำหรับการสอบตามมาตรฐาน CEFR
๑.๑๐ ร้อยละนักศึกษาชั้นปีสุดท้ายที่สอบผ่านด้านทักษะความเข้าใจและการใช้เทคโนโลยี (Digital Literacy)	ร้อยละ	>๘๐	>๘๐	>๘๐	>๘๐	>๘๐	๑) ส่งเสริมและสนับสนุนกิจกรรมโครงการพัฒนาทักษะทางคอมพิวเตอร์และเทคโนโลยี เพื่อเตรียมความพร้อมสำหรับการสอบด้านทักษะความเข้าใจและการใช้เทคโนโลยี (Digital Literacy)

ตัวชี้วัด	หน่วย นับ	ค่าเป้าหมาย (ปี)					แนวทางการดำเนินการ
		๖๘	๖๙	๗๐	๗๑	๗๒	
๑.๑๑ ร้อยละของนักศึกษาที่ ได้รับการพัฒนาทักษะ ในศตวรรษที่ ๒๑	ร้อยละ	>๘๐	>๘๐	>๘๐	>๘๐	>๘๐	๑) ส่งเสริมและสนับสนุนการจัด กิจกรรมโครงการพัฒนา ศักยภาพของนักศึกษาตามอัต ลักษณ์เป็นบัณฑิตจิตอาสา และมีทักษะในศตวรรษที่ ๒๑ มีคุณลักษณะคนไทยที่พึง ประสงค์ ตามบริบทของ สาขาวิชา
๑.๑๒ ร้อยละของนักศึกษาที่ลง ทำงานในพื้นที่ร่วมกับ ชุมชนท้องถิ่นผ่าน กิจกรรมวิศวกรสังคม	ร้อยละ	>๒๐	>๒๐	>๒๐	>๒๐	>๒๐	๑) ส่งเสริมและสนับสนุนให้ นักศึกษาได้เรียนรู้ฝึก ประสบการณ์ร่วมกับชุมชน ท้องถิ่น ๒) ส่งเสริมและสนับสนุนให้ ศึกษานำองค์ความรู้ ความสามารถในศาสตร์ของ ตนไปปรับใช้ในการแก้ไข ปัญหา หรือปรับปรุง หรือ สร้างนวัตกรรมใหม่ด้วยทักษะ ทางวิศวกรสังคม ๓) ส่งเสริมและสนับสนุนการจัด กิจกรรมโครงการพัฒนา ความรู้ ความเข้าใจและ เสริมสร้างทักษะการทำงาน ของนักศึกษาในชุมชนด้วย หลักการวิศวกรสังคม
<b>กลยุทธ์ที่ ๒ การพัฒนาอาจารย์ให้เป็นผู้มีอาชีพ มีสมรรถนะที่เป็นที่ยอมรับในระดับภูมิภาค ระดับชาติ และระดับนานาชาติ</b>							
๒.๑ ร้อยละของอาจารย์ที่ได้รับ การพัฒนา (Upskill & Reskill) เพื่อตอบสนอง การเรียนรู้ในศตวรรษที่ ๒๑ และเตรียมความ พร้อมในการพัฒนา หลักสูตร/การวิจัย/การ บริการวิชาการ	ร้อยละ	>๒๐	>๒๐	>๒๐	>๒๐	>๒๐	๑) สนับสนุนให้อาจารย์ได้รับการ พัฒนาองค์ความรู้ ทักษะ และ สมรรถนะการทำงานใน ศาสตร์ของตนเองที่สนใจ
๒.๒ ร้อยละผลงานของอาจารย์ ที่ได้รับการตีพิมพ์เผยแพร่ หรือได้รับรางวัลใน ระดับชาติและนานาชาติ	ร้อยละ	>๓๐	>๓๐	>๓๐	>๓๐	>๓๐	๑) สนับสนุนให้คณาจารย์ผลิต ผลงานทางวิชาการ หรือ ผลงานวิจัย หรือผลงานใน ลักษณะต่างๆ เพื่อการตีพิมพ์ เผยแพร่ในระดับชาติและนาน ชาติ



ตัวชี้วัด	หน่วย นับ	ค่าเป้าหมาย (ปี)					แนวทางการดำเนินการ
		๖๘	๖๙	๗๐	๗๑	๗๒	
							<p>๒) สนับสนุนการจัดพี่เลี้ยงนักวิจัย โดยอาจารย์ที่มีประสบการณ์ การตีพิมพ์ในวารสารที่เป็นที่ยอมรับในระดับชาติและนานาชาติ ช่วยถ่ายทอดประสบการณ์ และแนะนำอาจารย์ในการผลิตผลงาน รวมถึงเทคนิคการคัดเลือกวารสารในการส่งผลงานตีพิมพ์</p> <p>๓) ส่งเสริมและสนับสนุนการจัดกิจกรรมโครงการผลิตผลงานวิชาการ ผลงานวิจัย และเทคนิคการตีพิมพ์ผลงานในวารสารคุณภาพให้คณาจารย์</p> <p>๔) ส่งเสริมการเชิดชูเกียรติกับอาจารย์ที่มีการเผยแพร่ผลงานในระดับชาติ และนานาชาติ เช่น การมอบเกียรติบัตรเชิดชูเกียรติ การประชาสัมพันธ์เชิดชูเกียรติผ่านช่องทางออนไลน์ต่างๆ</p>

**กลยุทธ์ที่ ๓ การพัฒนาหลักสูตรในรูปแบบการเรียนรู้ตลอดชีวิตที่สอดคล้องกับความต้องการและความหลากหลายของผู้เรียน**

๓.๑ จำนวนหลักสูตรจัด การศึกษาเรียนรู้ตลอด ชีวิต	หลักสูตร	๑	๒	๒	๒	๒	<p>๑) ส่งเสริมและสนับสนุนสาขาวิชา ให้มีการจัดทำหลักสูตรการจัดการศึกษาเรียนรู้ตลอดชีวิตในรูปแบบ Non-Degree (Up-skills, Re-skills, New-skills) ภายใต้การดำเนินงานของศูนย์ถ่ายทอดวิศวกรรมและเทคโนโลยี และสำนักคลังหน่วยกิต</p> <p>๒) สนับสนุนการจัดทำโครงการพัฒนาความรู้และทักษะการจัดทำหลักสูตรการเรียนรู้ตลอดชีวิตเพื่อเชื่อมโยงกับหลักสูตรของหน่วยงานมาตรฐานวิชาชีพ ภายใต้การดำเนินงานของศูนย์ถ่ายทอดวิศวกรรมและเทคโนโลยี และสำนักคลังหน่วยกิต</p>
---	----------	---	---	---	---	---	--

ตัวชี้วัด	หน่วย นับ	ค่าเป้าหมาย (ปี)					แนวทางการดำเนินการ
		๖๘	๖๙	๗๐	๗๑	๗๒	
							๓) แสวงหาเครือข่ายหน่วยงานที่มีบริบทการพัฒนากำลังคนสู่การเชื่อมโยงหลักสูตรการเรียนรู้ตลอดชีวิตและหลักสูตรระดับปริญญาตรี ภายใต้การดำเนินงานของศูนย์ถ่ายทอดวิศวกรรมและเทคโนโลยี และสำนักคลังหน่วยกิต
๓.๒ จำนวนผู้เรียนในหลักสูตรจัดการศึกษาเรียนรู้ตลอดชีวิต	คน	>๓๐	>๓๐	>๓๐	>๓๐	>๓๐	๑) สนับสนุนการจัดกิจกรรมโครงการพัฒนากำลังคนในการจัดการเรียนการสอนเพื่อการเรียนรู้ตลอดชีวิต รูปแบบ Non-Degree (Up-skills, Re-skills, New-skills) ภายใต้การดำเนินงานของศูนย์ถ่ายทอดวิศวกรรมและเทคโนโลยี และสำนักคลังหน่วยกิต

## นโยบายที่ ๔ ด้านการพัฒนาาระบบบริหารจัดการ

- กลยุทธ์ที่ ๑** การส่งเสริมและสนับสนุนคณะเทคโนโลยีอุตสาหกรรมให้ได้รับการยอมรับในระดับภูมิภาคในด้านการพัฒนาท้องถิ่น
- เพื่อส่งเสริมและสนับสนุนให้คณะเทคโนโลยีอุตสาหกรรมเป็นที่ยอมรับทางด้านวิชาการ ด้านการบริการวิชาการ ด้านงานวิจัย หรือด้านการบริหารจัดการองค์กร ส่งต่อถึงให้มหาวิทยาลัยราชภัฏลำปางเป็นที่ยอมรับในระดับภูมิภาค ระดับชาติ และระดับนานาชาติ
- กลยุทธ์ที่ ๒** การสร้างระบบบริหารจัดการคณะเทคโนโลยีอุตสาหกรรมที่มีประสิทธิภาพและคล่องตัว มุ่งเน้นการสร้างธรรมาภิบาล
- เพื่อพัฒนาและสร้างความคล่องตัวในการดำเนินงานด้านต่างๆ อย่างมีประสิทธิภาพ สามารถทวนสอบได้ตามหลักธรรมาภิบาล

### ตัวชี้วัด/ค่าเป้าหมาย

ตัวชี้วัด	หน่วย นับ	ค่าเป้าหมาย (ปี)					แนวทางการดำเนินการ
		๖๘	๖๙	๗๐	๗๑	๗๒	
<b>กลยุทธ์ที่ ๑ การส่งเสริมและสนับสนุนคณะเทคโนโลยีอุตสาหกรรมให้ได้รับการยอมรับในระดับภูมิภาคในด้านการพัฒนาท้องถิ่น</b>							
๑.๑ ร้อยละบุคลากรสายวิชาการและสายสนับสนุนที่ได้รับแต่งตั้งให้ดำรงตำแหน่งตามสายงานระดับที่สูงขึ้น	ร้อยละ	>๕	>๕	>๕	>๕	>๕	๑) สนับสนุนการจัดพี่เลี้ยงการผลิตผลงานเพื่อขอตำแหน่งตามสายงานที่สูงขึ้น โดยให้บุคลากรที่มีตำแหน่งตามสายงานที่สูงกว่า ถ่ายทอดประสบการณ์ และแนะนำกำกับดูแลให้กับบุคลากรที่ต้องการการขอตำแหน่งที่สูงขึ้นตามที่บุคลากรระบุในแผนพัฒนาบุคลากร (ID Plan) ๒) ส่งเสริมการเชิดชูเกียรติกับบุคลากรสายวิชาการและสารสนับสนุน เช่น การมอบเกียรติบัตร รวมถึงส่งเสริมการประชาสัมพันธ์เชิดชูเกียรติผ่านช่องทางออนไลน์ต่างๆ

ตัวชี้วัด	หน่วย นับ	ค่าเป้าหมาย (ปี)					แนวทางการดำเนินการ
		๖๘	๖๙	๗๐	๗๑	๗๒	
๑.๒ ร้อยละอาจารย์ที่มีระดับ การศึกษาที่สูงขึ้น	ร้อยละ	>๒๑	>๒๓	>๒๖	>๒๖	>๒๖	๑) สนับสนุนให้อาจารย์ไปศึกษาต่อในระดับปริญญาเอกในศาสตร์ของตนเอง โดยการบริหารทรัพยากรบุคคลทดแทนเพื่อไม่ให้ส่งผลกระทบต่อกับการดำเนินงานของหลักสูตร
๑.๓ จำนวนเครือข่ายความร่วมมือกับองค์กรภายในและต่างประเทศ	แห่ง	๑	๑	๑	๑	๑	๑) แสวงหาความร่วมมือทางวิชาการ งานวิจัย งานบริการวิชาการ เพื่อพัฒนาศักยภาพของคณาจารย์ นักศึกษา ศิษย์เก่า และคณะ ร่วมกับหน่วยงานภายนอกที่เป็นที่ยอมรับในศาสตร์ วิศวกรรมและเทคโนโลยี ทั้งในและต่างประเทศ

**กลยุทธ์ที่ ๒ การสร้างระบบบริหารจัดการคณะเทคโนโลยีอุตสาหกรรมที่มีประสิทธิภาพและคล่องตัว มุ่งเน้นการสร้างธรรมาภิบาล**

๒.๑ ร้อยละผลสำรวจความคิดเห็นความพึงพอใจของประชาชนและผู้รับบริการที่มีต่อศูนย์ถ่ายทอดวิศวกรรมและเทคโนโลยีภายใต้คณะเทคโนโลยีอุตสาหกรรม	ร้อยละ	>๘๐	>๘๐	>๘๐	>๘๐	>๘๐	๑) สนับสนุนการจัดทำระบบประเมินผลความพึงพอใจของผู้รับบริการที่มีต่อการดำเนินงานภายใต้ศูนย์ถ่ายทอดวิศวกรรมและเทคโนโลยี คณะเทคโนโลยีอุตสาหกรรม ๒) จัดให้มีการแก้ไขปรับปรุงตามข้อเสนอแนะในการดำเนินงานภายใต้ศูนย์ถ่ายทอดวิศวกรรมและเทคโนโลยี คณะเทคโนโลยีอุตสาหกรรม เพื่อให้บริการครั้งต่อไป
๒.๒ ร้อยละเพิ่มขึ้นของรายได้ที่เกิดจากการดำเนินงานภายใต้ศูนย์ถ่ายทอดวิศวกรรมและเทคโนโลยี คณะเทคโนโลยีอุตสาหกรรม	ร้อยละ	>๒๐*	>๒๐*	>๒๐*	>๒๐*	>๒๐*	๑) สนับสนุนการดำเนินงานในลักษณะต่างๆ ของศูนย์ถ่ายทอดวิศวกรรมและเทคโนโลยี ให้มีการจัดเก็บเงินเพื่อรายได้

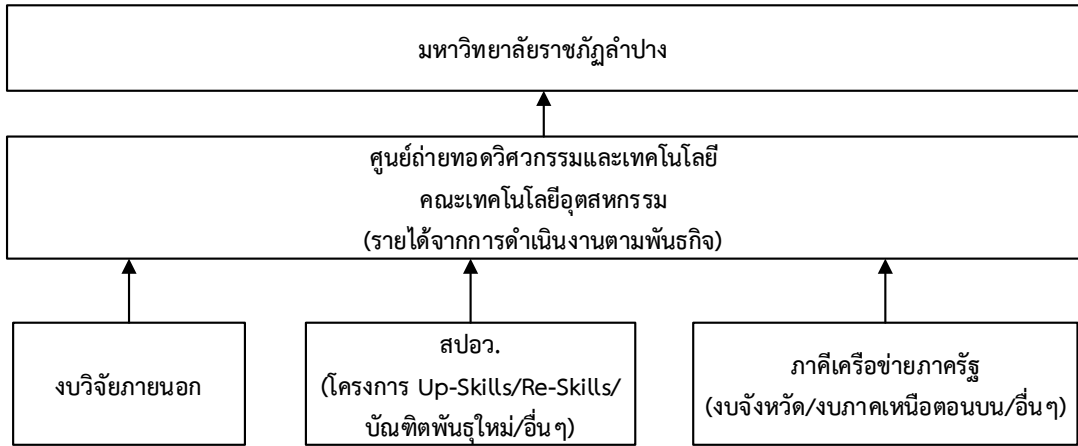
ตัวชี้วัด	หน่วย นับ	ค่าเป้าหมาย (ปี)					แนวทางการดำเนินการ
		๖๘	๖๙	๗๐	๗๑	๗๒	
๒.๓ ร้อยละเพิ่มขึ้นของรายได้ที่เกิดจากการดำเนินงานอื่นนอกเหนือจากงบประมาณประจำปี	ร้อยละ	>๒๐*	>๒๐*	>๒๐*	>๒๐*	>๒๐*	๑) จัดทำโครงการขอรับการสนับสนุนงบประมาณหรือสนับสนุนการดำเนินงานอื่นนอกเหนือจากงบประมาณประจำปี เช่น งบประมาณจังหวัด งบประมาณกลุ่มภาคเหนือ
๒.๔ ร้อยละบุคลากรสายวิชาการและสายสนับสนุนที่ได้รับการฝึกอบรมด้านการประเมินคุณธรรมและความโปร่งใสในการบริหารงานภาครัฐ	ร้อยละ	>๙๐	>๙๐	>๙๐	>๙๐	>๙๐	๑) สนับสนุนให้มีการจัดกิจกรรมโครงการสร้างความรู้ความเข้าใจในการประเมินคุณธรรมและความโปร่งใสในการบริหารงานภาครัฐให้กับบุคลากรสายวิชาการและสายสนับสนุน
๒.๕ ร้อยละนักศึกษาที่ได้รับ การฝึกอบรมด้านการประเมินคุณธรรมและความโปร่งใสในการบริหารงานภาครัฐ	ร้อยละ	>๘๐	>๘๐	>๘๐	>๘๐	>๘๐	๑) สนับสนุนให้มีการจัดกิจกรรมโครงการสร้างความรู้ความเข้าใจในการประเมินคุณธรรมและความโปร่งใสในการบริหารงานภาครัฐให้กับนักศึกษา

#### หมายเหตุ

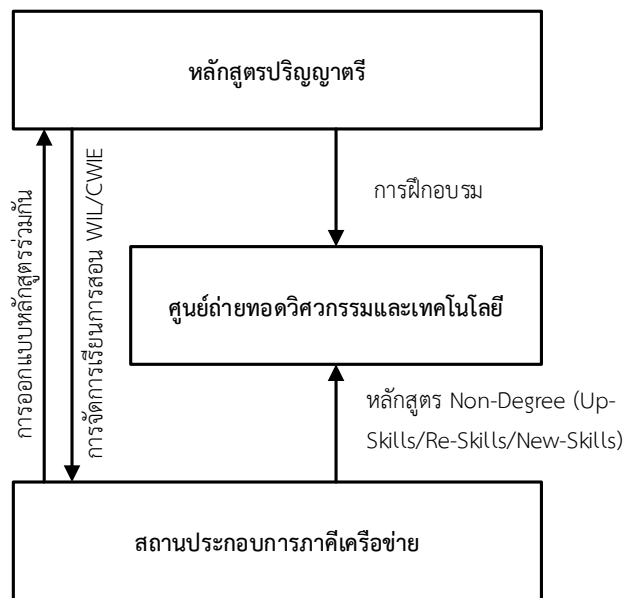
\* หมายถึง การเพิ่มขึ้นของรายได้จากการดำเนินงาน เมื่อเทียบกับ งบประมาณ (งบรายได้) ที่ได้รับประจำปีนั้นๆ



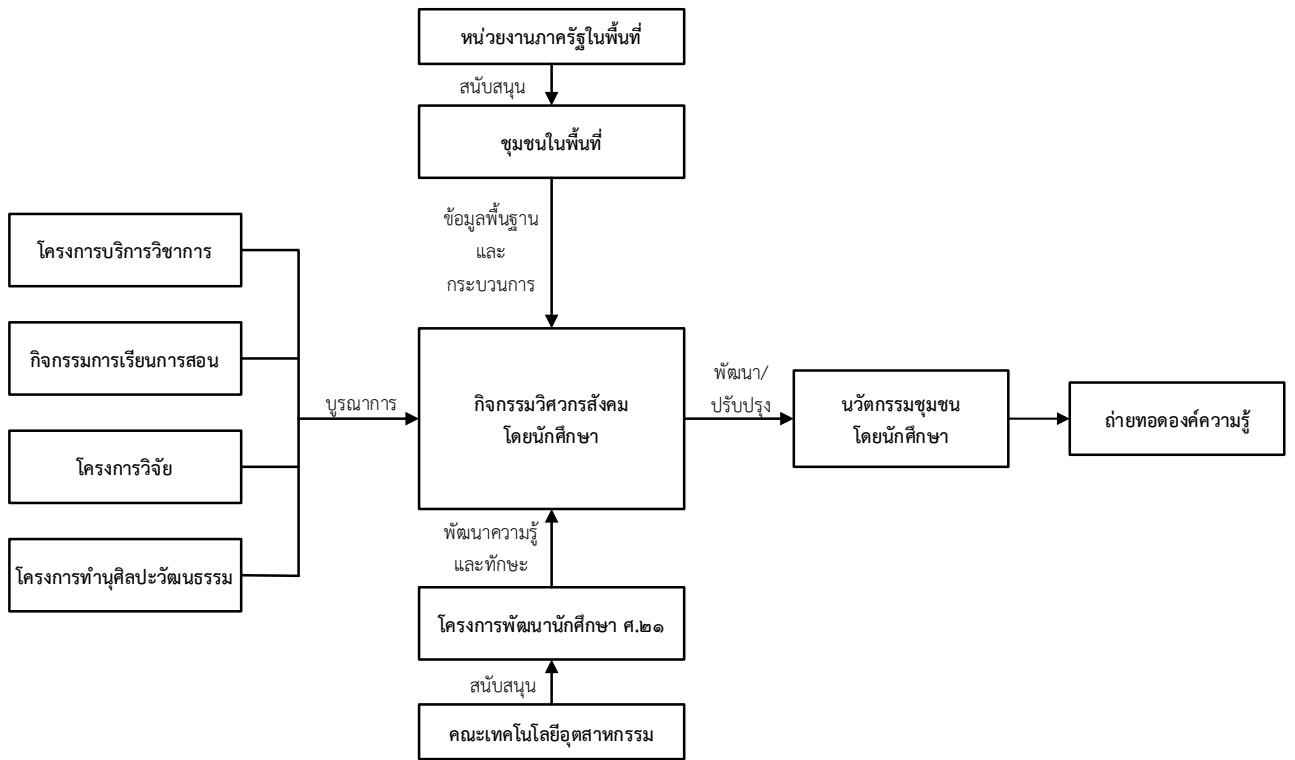
๒) แนวทางในการแสวงหางบประมาณเพิ่มเติม



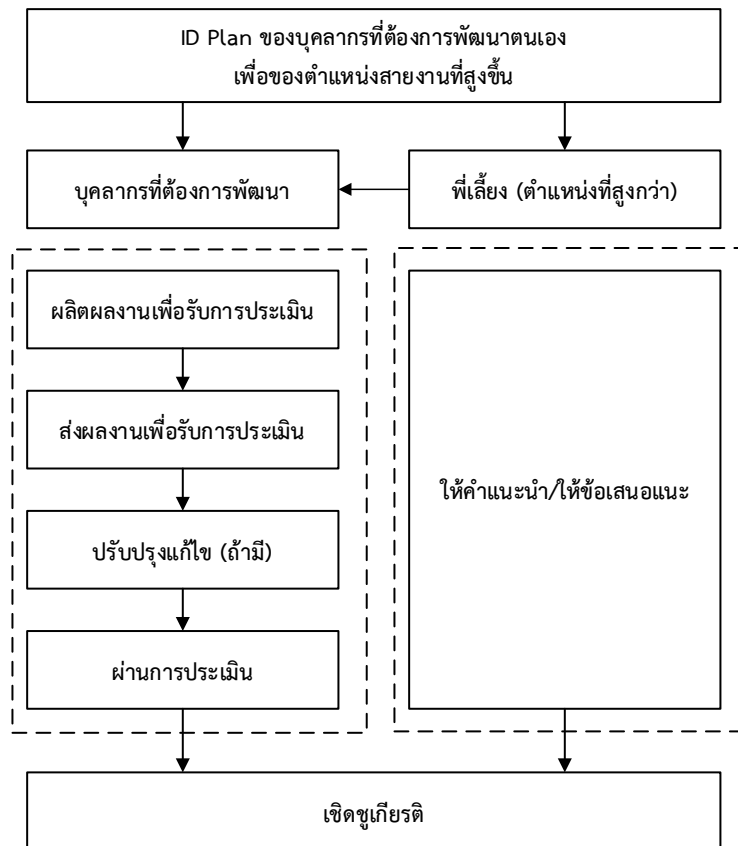
๓) แนวทางเพื่อจัดการเรียนการสอนร่วมกับสถานประกอบการ



๔) แนวทางการพัฒนาทักษะวิศวกรสังคม และทักษะในศตวรรษที่ ๒๑ ให้แก่นักศึกษา

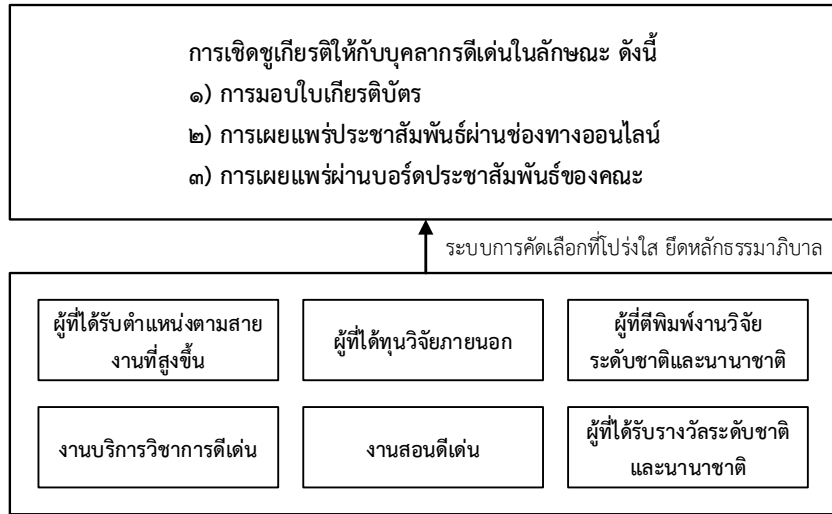


๕) แนวทางในการส่งเสริมสนับสนุนให้คณาจารย์และบุคลากรเข้าสู่ตำแหน่งที่สูงขึ้น

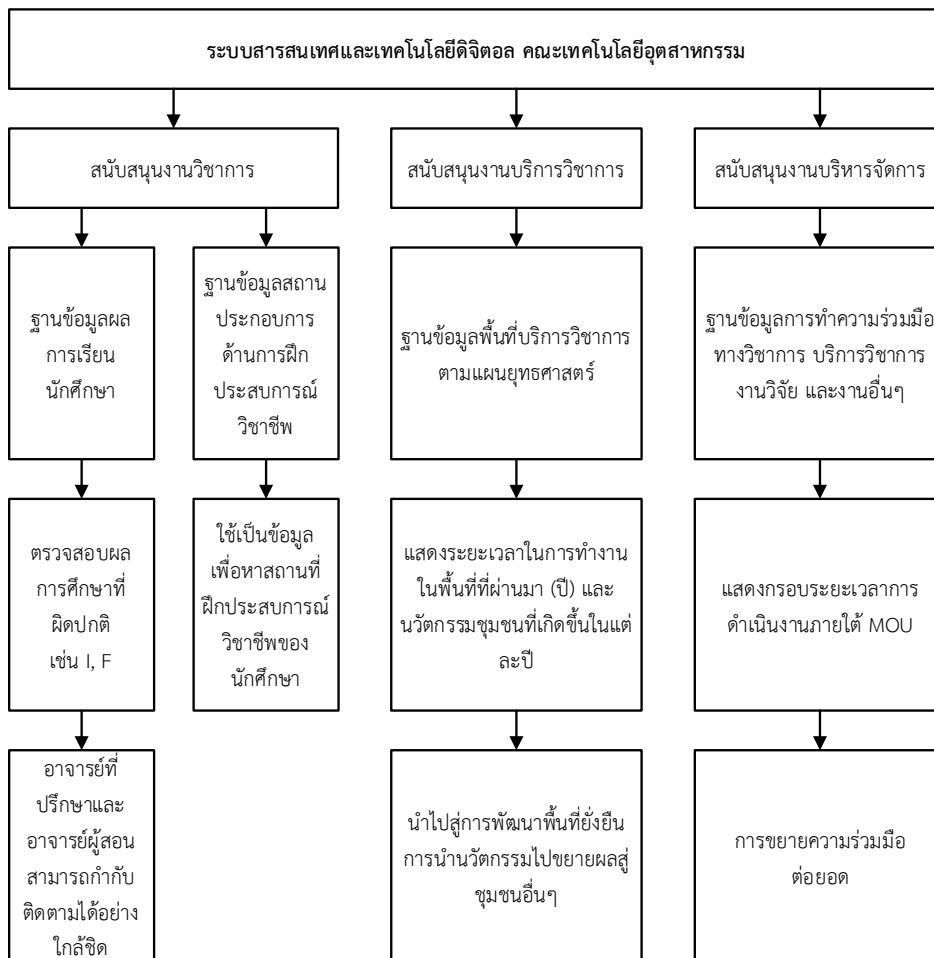




๖) แนวทางการบริหารบุคลากรภายในมหาวิทยาลัยและการจัดสวัสดิการ เพื่อเสริมสร้างขวัญกำลังใจในการทำงานให้แก่บุคลากร



๗) แนวทางการบริหารและพัฒนาระบบงาน ทั้งการนำเทคโนโลยีดิจิทัล มาใช้ในการบริหารจัดการงานต่างๆ



๘) แนวทางการร่วมมือระหว่างสถาบันอุดมศึกษาทั้งในและต่างประเทศ ตามกฎกระทรวงความร่วมมือระหว่างสถาบันอุดมศึกษา พ.ศ. ๒๕๖๗





## ข้อมูลพื้นฐานคณะเทคโนโลยีอุตสาหกรรม มหาวิทยาลัยราชภัฏลำปาง

ข้อมูลสถิติบุคลากรสายวิชาการ สายสนับสนุน และนักศึกษา สังกัดคณะเทคโนโลยีอุตสาหกรรม มหาวิทยาลัยราชภัฏลำปาง (พ.ศ. ๒๕๖๔ - พ.ศ. ๒๕๖๗)

ประเภท	พ.ศ. ๒๕๖๔		พ.ศ. ๒๕๖๕		พ.ศ. ๒๕๖๖		พ.ศ. ๒๕๖๗	
	จำนวน (คน)	ร้อยละ	จำนวน (คน)	ร้อยละ	จำนวน (คน)	ร้อยละ	จำนวน (คน)	ร้อยละ
<b>บุคลากรสายวิชาการ</b>								
<b>วุฒิการศึกษาสูงสุด</b>								
ปริญญาเอก	๗	๑๕.๒๒	๙	๒๐.๔๕	๙	๒๐.๐๐	๙	๒๐.๙๓
ปริญญาโท	๓๙	๘๔.๗๘	๓๕	๗๙.๕๕	๓๖	๘๐.๐๐	๓๔	๗๙.๐๗
รวม	๔๖	๑๐๐.๐๐	๔๔	๑๐๐.๐๐	๔๕	๑๐๐.๐๐	๔๓	๑๐๐.๐๐
<b>ตำแหน่งทางวิชาการ</b>								
รองศาสตราจารย์	๔	๘.๗๐	๔	๙.๐๙	๔	๘.๘๙	๔	๙.๓๐
ผู้ช่วยศาสตราจารย์	๒๓	๕๐.๐๐	๒๒	๕๐.๐๐	๒๑	๔๖.๖๗	๒๐	๔๖.๕๑
อาจารย์	๑๙	๔๑.๓๐	๑๘	๔๐.๙๑	๒๐	๔๔.๔๔	๑๙	๔๔.๑๙
รวม	๔๖	๑๐๐.๐๐	๔๔	๑๐๐.๐๐	๔๕	๑๐๐.๐๐	๔๓	๑๐๐.๐๐
<b>บุคลากรสายสนับสนุน</b>								
<b>วุฒิการศึกษาสูงสุด</b>								
ปริญญาโท	-	-	-	-	-	-	-	-
ปริญญาตรี	๑๒	๑๐๐.๐๐	๑๒	๑๐๐.๐๐	๑๒	๑๐๐.๐๐	๑๒	๑๐๐.๐๐
รวม	๑๒	๑๐๐.๐๐	๑๒	๑๐๐.๐๐	๑๒	๑๐๐.๐๐	๑๒	๑๐๐.๐๐
<b>ระดับตำแหน่ง</b>								
ชำนาญการ	-	-	-	-	๑	๘.๓๓	๒	๑๖.๖๗
ปฏิบัติการ	๑๒	๑๐๐.๐๐	๑๒	๑๐๐.๐๐	๑๑	๙๑.๖๗	๑๐	๘๓.๓๓
รวม	๑๒	๑๐๐.๐๐	๑๒	๑๐๐.๐๐	๑๒	๑๐๐.๐๐	๑๒	๑๐๐.๐๐
<b>นักศึกษา</b>								
แรกเข้า	๑๑๒	๑๕.๔๖	๖๔	-๔๒.๘๖	๑๑๐	๗๑.๘๘	๕๒	-๕๒.๗๓
รวมทุกชั้นปี	๓๔๗	๕.๔๗	๒๖๙	-๒๒.๔๘	๒๘๕	๕.๙๕	๒๖๒	-๘.๐๗

(ข้อมูล ณ วันที่ ๑๗ มกราคม ๒๕๖๘)

หมายเหตุ:

การคิดร้อยละของจำนวนนักศึกษาแรกเข้าและรวมทุกชั้นปี โดยคำนวณเทียบจากปีก่อนหน้าเป็นฐาน

ข้อมูลสถิติงบประมาณที่ได้รับการสนับสนุนการดำเนินงาน คณะเทคโนโลยีอุตสาหกรรม มหาวิทยาลัยราชภัฏลำปาง (พ.ศ. ๒๕๖๔ - พ.ศ. ๒๕๖๘)

ปีงบประมาณ	ประเภท				งบประมาณรวม (บาท)
	งบแผ่นดิน (บาท)	ร้อยละ	งบรายได้ (บาท)	ร้อยละ	
๒๕๖๘	๔,๑๑๓,๗๐๐	๙๐.๒๒	๔๔๕,๗๐๐	๙.๗๘	๔,๕๕๙,๔๐๐
๒๕๖๗	๒,๓๘๔,๓๐๐	๘๐.๗๗	๕๖๗,๘๐๐	๑๙.๒๓	๒,๙๕๒,๑๐๐
๒๕๖๖	๔,๓๑๕,๓๕๐	๘๓.๘๔	๘๓๑,๘๐๐	๑๖.๑๖	๕,๑๔๗,๑๕๐
๒๕๖๕	๘,๓๓๕,๖๑๓	๙๗.๑๕	๒๔๔,๙๐๐	๒.๘๕	๘,๕๘๐,๕๑๓
๒๕๖๔	๒,๐๗๘,๒๐๐	๗๙.๒๕	๕๔๔,๒๐๐	๒๐.๗๕	๒,๖๒๒,๔๐๐

(ข้อมูล ณ วันที่ ๑๗ มกราคม ๒๕๖๘)

## การวิเคราะห์สภาพแวดล้อมภายในและภายนอก (SWOT Analysis)

ข้อมูลในส่วนต่อไปนี้จะเป็นการสังเคราะห์สภาพแวดล้อมภายใน และสภาพแวดล้อมภายนอกที่มีผลกระทบต่อ การดำเนินงาน และเสนอให้เห็นทิศทางจุดขายของคณะเทคโนโลยีอุตสาหกรรมในอนาคต

### จุดแข็ง

๑. คณาจารย์มีตำแหน่งทางวิชาการสูง คิดเป็นร้อยละ ๕๕.๘๑
๒. คณาจารย์มีศักยภาพสูงในการทำวิจัย มีการตีพิมพ์และเผยแพร่ผลงานวิจัยจำนวนมาก คิดเป็นร้อยละ ๓๐
๓. คณาจารย์มีศักยภาพสูงในการบริการวิชาการสู่ชุมชนและสังคม
๔. ศูนย์ถ่ายทอดวิศวกรรมและเทคโนโลยีเป็นที่ยอมรับจากหน่วยงาน/องค์กรภายนอก ด้านการอบรมถ่ายทอดองค์ความรู้
๕. หลักสูตรมีความทันสมัย มีการจัดการเรียนการสอนวิทยาการใหม่ๆ และหลักสูตรยังสอดคล้องกับนโยบาย Thailand ๔.๐ ของประเทศไทย เพื่อพัฒนาเศรษฐกิจของประเทศที่เป็นรูปแบบการลงทุนในอุตสาหกรรมใหม่ New S-curve

### จุดอ่อน

๑. คณาจารย์มีคุณวุฒิปริญญาเอกต่ำ คิดเป็นร้อยละ ๒๐.๙
๒. เครื่องมือวัสดุ อุปกรณ์ และครุภัณฑ์ในการจัดการเรียนการสอนที่ล้าสมัยไม่ทันต่อปัจจุบัน

### โอกาส

๑. หลักสูตรฯ มีแผนการเรียนที่หลากหลายทำให้รองรับกลุ่มผู้เรียนที่มีความต้องการที่หลากหลายได้
๒. บุคลากรมีผลงานวิจัยเป็นที่ยอมรับของแหล่งทุนและผู้ประกอบการ ทำให้มีโอกาสได้รับทุนวิจัยอย่างต่อเนื่อง
๓. การบริการวิชาการให้หน่วยงานภายนอกเป็นการสร้างรายได้ให้แก่คณะฯ และสามารถนำไปใช้ให้เกิดประโยชน์ในการบริหารจัดการส่วนอื่นๆ ในคณะฯได้

### อุปสรรค

๑. มหาวิทยาลัยมีหลายแห่งทำให้เกิดการแข่งขันสูง
๒. คุณภาพของผู้เรียนแรกเข้ามีความรู้พื้นฐานและรายวิชาที่เกี่ยวข้องกับระดับปริญญาตรีที่ไม่สามารถนำมาต่อยอดได้ทันที
๓. นักศึกษาส่วนใหญ่ยังไม่มีความพร้อมในเรื่องของงบประมาณในการศึกษาต่อ

### จุดขาย

๑. เป็นผู้ดำเนินการทดสอบมาตรฐานฝีมือแรงงาน ภายใต้ศูนย์ถ่ายทอดวิศวกรรมและเทคโนโลยี
๒. เป็นการเรียนการสอนในแต่ละชุดวิชาเน้นการปฏิบัติจริงในพื้นที่และการปฏิบัติร่วมกับสถานประกอบการการ WIL (Work Integrated Learning)

๓. หลักสูตรการเรียนการสอนในลักษณะร่วมผลิตระหว่างมหาวิทยาลัยและสถานประกอบการ เพื่อให้บัณฑิตพร้อมสู่โลกแห่งการทำงานจริงได้ทันที มีสมรรถนะตรงกับความต้องการของตลาดงาน และเตรียมพร้อมรองรับตำแหน่งงานในอนาคต CWIE (Cooperative and Work Integrated Education)
๔. การนำระบบเทคโนโลยีที่ทันสมัยต่างๆ ห้องปฏิบัติการเคลื่อนที่ ภายใต้ความร่วมมือระหว่างหน่วยงานทั้งภาครัฐและเอกชน มาใช้ในการเรียนการสอนเพื่อนำไปสู่อุตสาหกรรมสมัยใหม่
๕. หลักสูตรการเรียนรู้แบบบูรณาการเพื่อการพัฒนาคน ในรูปแบบ Non Degree สู่การเรียนรู้ตลอดชีวิต เป็นแนวทางในการสร้างคนไทย ๔.๐ ซึ่งจะนำไปสู่การ Re-skill Up-skill และ New Skill ให้กับผู้เรียนอันจะเป็นอาชีพได้

