



ประวัติ ผลงาน และแนวทางการบริหารคณะ ●●●

และแนวทางในการนำแผนเชิงนโยบายไปสู่การปฏิบัติ
ของผู้เข้ารับการสรรหาเป็นบุคคลผู้สมควรดำรงตำแหน่งคณบดีคณะครุศาสตร์
ตามแผนปฏิบัติราชการของมหาวิทยาลัยราชภัฏลำปาง
ระยะ ๕ ปี (พ.ศ. ๒๕๖๖ - ๒๕๗๐)



โดย

ผู้ช่วยศาสตราจารย์ ดร.วิยดา เหล่ามตระกูล

ผู้เข้ารับการสรรหาเป็นบุคคลผู้สมควรดำรงตำแหน่ง
คณบดีคณะครุศาสตร์



"ราชภัฏ" คณะครูสร้าง ชีวของแผ่นดิน
มหาวิทยาลัยราชภัฏลำปาง
Lampang Rajabhat University





ส่วนที่ ๑

ประวัติและผลงาน

**ของผู้เข้ารับการศึกษาเพื่อดำรงตำแหน่งคณบดีคณะครุศาสตร์
มหาวิทยาลัยราชภัฏลำปาง**



ประวัติของผู้สมัคร/ผู้ที่ได้รับการเสนอชื่อ

ก. ข้อมูลส่วนตัว

ชื่อ ผู้ช่วยศาสตราจารย์วิจิตา นามสกุล เหล่ามตระกูล
วันเดือนปีเกิด ๒๐ เมษายน ๒๕๑๔ อายุ ๕๓ ปี

ปัจจุบันดำรงตำแหน่ง

- (๑) คณบดีคณะครุศาสตร์ มหาวิทยาลัยราชภัฏลำปาง
- (๒) ประธานสาขาวิชาการบริหารการศึกษา

ที่อยู่ ๑๙/๑ หมู่ ๑ ถ.สำราญรมย์ ต.พิชัย อ.เมือง จ.ลำปาง ๕๒๐๐๐
หมายเลขโทรศัพท์ที่ติดต่อได้ ๐๙-๕๑๔๕-๑๙๙๒



ข. ประวัติการศึกษา

- (๑) ปริญญาตรี ครุศาสตรบัณฑิต (ค.บ.) (เกียรตินิยมอันดับ ๑) มหาวิทยาลัย / สถาบัน วิทยาลัยครูลำปาง สาขาวิชาการประถมศึกษา ปีที่สำเร็จการศึกษา ๒๕๓๕
- (๒) ปริญญาโท ศึกษาศาสตรมหาบัณฑิต (ศษ.ม.) มหาวิทยาลัย / สถาบัน มหาวิทยาลัยเชียงใหม่ สาขาวิชาการวัดและประเมินผลการศึกษา ปีที่สำเร็จการศึกษา ๒๕๔๐
- (๓) ปริญญาเอก ครุศาสตรดุษฎีบัณฑิต (ค.ด.) มหาวิทยาลัย / สถาบัน จุฬาลงกรณ์มหาวิทยาลัย สาขาวิชาการวัดและประเมินผลการศึกษา ปีที่สำเร็จการศึกษา ๒๕๔๗

ค. ประสบการณ์ด้านการสอนในมหาวิทยาลัยหรือสถาบันอุดมศึกษา

- (๑) หลักสูตรครุศาสตรบัณฑิต วิชา การวัดและประเมินผลการเรียนรู้ มหาวิทยาลัยราชภัฏลำปาง พ.ศ. ๒๕๔๘ – ปัจจุบัน
- (๒) หลักสูตรครุศาสตรบัณฑิต วิชา การวิจัยเพื่อพัฒนาการเรียนรู้ มหาวิทยาลัยราชภัฏลำปาง พ.ศ. ๒๕๔๘ – ปัจจุบัน
- (๓) หลักสูตรครุศาสตรบัณฑิต วิชา นโยบายและการวางแผนกลยุทธ์เพื่อพัฒนาสถานศึกษา มหาวิทยาลัยราชภัฏลำปาง พ.ศ. ๒๕๖๗ – ปัจจุบัน
- (๔) หลักสูตรครุศาสตรมหาบัณฑิต สาขาวิชาหลักสูตรและการสอน วิชา การวัดและประเมินผลการเรียนรู้ มหาวิทยาลัยราชภัฏลำปาง พ.ศ. ๒๕๖๑ – ปัจจุบัน
- (๕) หลักสูตรครุศาสตรมหาบัณฑิต สาขาวิชาการบริหารการศึกษา วิชา การส่งเสริมคุณภาพการศึกษา มหาวิทยาลัยราชภัฏลำปาง พ.ศ. ๒๕๖๗ – ปัจจุบัน
- (๖) หลักสูตรครุศาสตรมหาบัณฑิต สาขาวิชาวิธีวิทยาการวิจัยและการประเมิน วิชา ทฤษฎีการวัดและการประเมินวิธีวิทยาการประเมินโครงการ และการศึกษาเพื่อการพัฒนาที่ยั่งยืน พ.ศ. ๒๕๖๔-๒๕๖๗
- (๗) หลักสูตรครุศาสตรมหาบัณฑิต สาขาวิชาการบริหารการศึกษา วิชา การวิจัยทางการศึกษา มหาวิทยาลัยราชภัฏลำปาง พ.ศ. ๒๕๔๘ – ๒๕๔๙

ง. ประสบการณ์ด้านการวิจัยในมหาวิทยาลัย หรือสถาบันอุดมศึกษา หรือหน่วยงานอื่น (ตีพิมพ์ ๕ ปีย้อนหลัง)

- (๑) งานวิจัยเรื่อง การถอดบทเรียนการยกระดับศักยภาพการท่องเที่ยวโดยชุมชนเชิงสร้างสรรค์บนฐานอัตลักษณ์ท้องถิ่น (นักวิจัยร่วม)
ตีพิมพ์เมื่อ พ.ศ. ๒๕๖๖
วารสารที่ตีพิมพ์ วารสารปัญญาภิวัตน์ ปีที่ ๑๕ ฉบับที่ ๒
- (๒) งานวิจัยเรื่อง การพัฒนาระบบการจัดการเพื่อการขับเคลื่อนผลงานวิจัยไปสู่การพัฒนาจังหวัดลำปาง (นักวิจัยร่วม)
ตีพิมพ์เมื่อ พ.ศ. ๒๕๖๔
วารสารที่ตีพิมพ์ วารสารคณะรัฐศาสตร์และนิติศาสตร์ มหาวิทยาลัยบูรพา ปีที่ ๑๐ ฉบับที่ ๒
- (๓) งานวิจัยเรื่อง รูปแบบการจัดการเรียนการสอนห้องเรียนอัจฉริยะสำหรับโรงเรียนที่ขาดแคลนครู (นักวิจัยร่วม)
ตีพิมพ์เมื่อ พ.ศ. ๒๕๖๔
วารสารที่ตีพิมพ์ วารสารศึกษาศาสตร์ มหาวิทยาลัยสงขลานครินทร์ วิทยาเขตปัตตานี ปีที่ ๓๒ ฉบับที่ ๑
- (๔) งานวิจัยเรื่อง การวิจัยและพัฒนาแนวทางการหนุนเสริมทางวิชาการเพื่อพัฒนากระบวนการผลิตและพัฒนาคู่มือโดยบูรณาการแนวคิดจิตตปัญญาศึกษา ระบบพี่เลี้ยงและการวิจัยเป็นฐานของคณะครุศาสตร์ มหาวิทยาลัยราชภัฏ (หัวหน้าคณะนักวิจัย)
ตีพิมพ์เมื่อ พ.ศ. ๒๕๖๓
วารสารที่ตีพิมพ์ วารสารการพัฒนาชุมชนและคุณภาพชีวิต ปีที่ ๘ ฉบับที่ ๓ กันยายน-ธันวาคม ๒๕๖๓

จ. ประสบการณ์ด้านการบริหารหรือโครงการในมหาวิทยาลัย หรือสถาบันการอุดมศึกษา หรือหน่วยงานอื่น

- | | |
|---|------------------------------|
| (๑) ตำแหน่งรองอธิการบดีฝ่ายวิชาการ | ปี พ.ศ. ๒๕๖๐ ถึงปี พ.ศ. ๒๕๖๒ |
| (๒) ตำแหน่งคณบดีคณะครุศาสตร์ | ปี พ.ศ. ๒๕๖๔ ถึง ปัจจุบัน |
| (๓) ตำแหน่งคณบดีคณะครุศาสตร์ | ปี พ.ศ. ๒๕๕๖ ถึงปี พ.ศ. ๒๕๕๙ |
| (๔) ตำแหน่งผู้ช่วยอธิการบดีด้านพัฒนาหลักสูตร | ปี พ.ศ. ๒๕๕๔ ถึงปี พ.ศ. ๒๕๕๖ |
| (๕) ตำแหน่งรองคณบดีฝ่ายแผนงานและวิจัย คณะครุศาสตร์ | ปี พ.ศ. ๒๕๕๐ ถึงปี พ.ศ. ๒๕๕๒ |
| (๖) ตำแหน่งประธานสาขาวิชาการบริหารการศึกษา | ปี พ.ศ. ๒๕๖๗ ถึง ปัจจุบัน |
| (๗) ตำแหน่งประธานสาขาวิชาการวัด ประเมิน และวิจัยทางการศึกษา | ปี พ.ศ. ๒๕๕๒ ถึงปี พ.ศ. ๒๕๕๖ |

ประสบการณ์การบริหารโครงการในตำแหน่งหัวหน้าโครงการ

ชื่อโครงการ	ระยะเวลา	แหล่งทุน
โครงการขับเคลื่อนโรงเรียนพัฒนาตนเองเชิงพื้นที่ (TSQM-A) จังหวัดลำปาง	๒๕๖๗ - ๒๕๖๘	กองทุนเพื่อความเสมอภาคทางการศึกษา (กสศ.)
โครงการจัดการศึกษาเชิงพื้นที่เพื่อลดความเหลื่อมล้ำทางการศึกษา จังหวัดลำปาง ปี ๒๕๖๗ - ๒๕๖๘	๒๕๖๗ - ๒๕๖๘	ทุนวิจัยด้านวิทยาศาสตร์ วิจัย และนวัตกรรม (ววน.) สำนักงานคณะกรรมการส่งเสริมวิทยาศาสตร์ วิจัยและนวัตกรรม
ชุดโครงการวิจัย เรื่อง การพัฒนาการจัดการเรียนรู้แบบนำตนเอง สำหรับโรงเรียนขยายโอกาสทางการศึกษาในจังหวัดลำปาง	๒๕๖๕ - ๒๕๖๖	ทุนวิจัยด้านวิทยาศาสตร์ วิจัย และนวัตกรรม (ววน.) สำนักงานคณะกรรมการส่งเสริมวิทยาศาสตร์ วิจัยและนวัตกรรม
โครงการจัดการศึกษาเชิงพื้นที่เพื่อความเสมอภาคทางการศึกษา จังหวัดลำปาง ปี ๒๕๖๕	๒๕๖๕ - ๒๕๖๖	กองทุนเพื่อความเสมอภาคทางการศึกษา (กสศ.)
โครงการพัฒนาระบบขับเคลื่อนกระบวนการผลิตครูของคณะครุศาสตร์ มหาวิทยาลัยราชภัฏ	๒๕๖๕ - ๒๕๖๖	หน่วยบริหารจัดการทุนด้านการพัฒนากำลังคนและทุนด้านการพัฒนาสถาบันอุดมศึกษา การวิจัย และการสร้างนวัตกรรม (บพค.)
แผนงานการวิจัยและพัฒนาวิชาการรับใช้สังคมและท้องถิ่นเพื่อลดความเหลื่อมล้ำโดยมหาวิทยาลัยในพื้นที่	๒๕๖๕ - ๒๕๖๖	สำนักงานการวิจัยแห่งชาติ (วช.)
แผนงานวิจัย การพัฒนารูปแบบการจัดการเรียนรู้เชิงรุกเพื่อส่งเสริมผลการทดสอบทางการศึกษาระดับชาติขั้นพื้นฐาน รายวิชาคณิตศาสตร์ ชั้นมัธยมศึกษาปีที่ ๓ ในโรงเรียนขยายโอกาสทางการศึกษา จังหวัดลำปาง	๒๕๖๕ - ๒๕๖๕	ทุนวิจัยด้านวิทยาศาสตร์ วิจัย และนวัตกรรม (ววน.) สำนักงานคณะกรรมการส่งเสริมวิทยาศาสตร์ วิจัยและนวัตกรรม
โครงการจัดการศึกษาเชิงพื้นที่เพื่อความเสมอภาคทางการศึกษาจังหวัดลำปาง ระยะที่ ๒	๒๕๖๓ - ๒๕๖๔	กองทุนเพื่อความเสมอภาคทางการศึกษา (กสศ.)
โครงการจัดการศึกษาเชิงพื้นที่เพื่อความเสมอภาคทางการศึกษาจังหวัดลำปาง ระยะที่ ๑	๒๕๖๒ - ๒๕๖๓	กองทุนเพื่อความเสมอภาคทางการศึกษา (กสศ.)
โครงการจัดการศึกษาเชิงพื้นที่เพื่อความเสมอภาคทางการศึกษาจังหวัดลำปาง ระยะที่ ๑	๒๕๖๒ - ๒๕๖๓	กองทุนเพื่อความเสมอภาคทางการศึกษา (กสศ.)
โครงการประเมินผลการดำเนินงานเพื่อพัฒนาและปรับปรุงระบบการปฏิบัติงานสถาบันวิจัยและพัฒนาพื้นที่สูง (องค์การมหาชน) ในช่วงระยะเวลา ๓ ปี (พ.ศ. ๒๕๕๙ - ๒๕๖๑)	๒๕๖๒ - ๒๕๖๓	สถาบันวิจัยและพัฒนาพื้นที่สูง (องค์การมหาชน)

จ. เคยดำรงตำแหน่งกรรมการสภามหาวิทยาลัย หรือคณะกรรมการอื่นๆ ของสถาบัน อุดมศึกษา หรือหน่วยงานอื่น

(๑) ตำแหน่ง กรรมการวิทยาเขตผู้ทรงคุณวุฒิ ปี พ.ศ. ๒๕๕๙ ถึงปี พ.ศ. ๒๕๖๒
สถาบันการพลศึกษา วิทยาเขตลำปาง

ช. ตำแหน่งวิชาการ


ผู้ช่วยศาสตราจารย์ สาขา การวัดและประเมินผลการศึกษา ปี พ.ศ. ๒๕๕๘
มหาวิทยาลัยราชภัฏลำปาง

ซ. อื่น ๆ

(๑) เกียรติประวัติ **ข้าราชการพลเรือนดีเด่น มหาวิทยาลัยราชภัฏลำปาง ประจำปี ๒๕๖๕**
(๒) ประสบการณ์การดำรงตำแหน่งกรรมการในหน่วยงานทางการศึกษา

ระยะเวลา	ตำแหน่ง	หน่วยงาน
พ.ศ. ๒๕๖๗ - ปัจจุบัน	คณะกรรมการติดตาม ตรวจสอบ ประเมินผลและนิเทศการศึกษา (ก.ต.ป.น.)	สำนักงานเขตพื้นที่การศึกษาประถมศึกษา ลำปางเขต ๑
พ.ศ. ๒๕๖๐- ๒๕๖๕	อนุกรรมการศึกษาริการจังหวัดด้าน พัฒนาการศึกษา	ศึกษาริการจังหวัดลำปาง
พ.ศ. ๒๕๖๐ - ๒๕๖๓	คณะกรรมการติดตาม ตรวจสอบ ประเมินผลและนิเทศการศึกษา (ก.ต.ป.น.)	สำนักงานเขตพื้นที่การศึกษาประถมศึกษา ลำปางเขต ๒
พ.ศ. ๒๕๖๐ - ๒๕๖๓	กรรมการผู้ทรงคุณวุฒิในคณะกรรมการสถานศึกษาขั้นพื้นฐาน โรงเรียนบุญวาทย์วิทยาลัย	สำนักงานเขตพื้นที่การศึกษามัธยมศึกษา เขต ๓๕

ข้าพเจ้าขอรับรองว่าประวัติข้อมูลดังกล่าวข้างต้นถูกต้องตามความเป็นจริง



(ผู้ช่วยศาสตราจารย์วิดา เหล่มตระกูล)
ผู้สมัคร / ผู้รับการเสนอชื่อ
วันที่ ๒๔ เดือน กุมภาพันธ์ พ.ศ. ๒๕๖๘



ส่วนที่ ๒

แนวทางการบริหารคณะ

และแนวทางในการนำแผนเชิงนโยบายไปสู่การปฏิบัติ

ของผู้เข้ารับการสรรหาเป็นบุคคลผู้สมควรดำรงตำแหน่งคณบดีคณะครุศาสตร์

ตามแผนปฏิบัติราชการของมหาวิทยาลัยราชภัฏลำปาง ระยะ ๕ ปี (พ.ศ. ๒๕๖๖ – ๒๕๗๐)



แนวทางการบริหารคณะและแนวทางในการนำแผนเชิงนโยบายไปสู่การปฏิบัติ ของผู้เข้ารับการศึกษาเป็นบุคคลผู้สมควรดำรงตำแหน่งคณบดีคณะครุศาสตร์ ตามแผนปฏิบัติราชการ ระยะ ๕ ปี (พ.ศ. ๒๕๖๖ – ๒๕๗๐)

ปรัชญา

ครูเป็นพลังพัฒนาชาติ ครุศาสตร์เป็นพลังพัฒนาครู

วิสัยทัศน์

คณะครุศาสตร์ มหาวิทยาลัยราชภัฏลำปาง เป็นผู้นำการผลิตและพัฒนาครูคุณภาพเพื่อสร้างสรรค์
สังคมแห่งการเรียนรู้ตลอดชีวิต

พันธกิจ

- (๑) ผลิตและพัฒนาครูและบุคลากรทางการศึกษาให้มีจิตวิญญาณความเป็นครูมีสมรรถนะทาง
วิชาชีพและเป็นบุคคลแห่งการเรียนรู้ตลอดชีวิต
- (๒) วิจัยเพื่อสร้างองค์ความรู้และนวัตกรรมด้านการศึกษาเพื่อพัฒนาท้องถิ่นและสังคมอย่างยั่งยืน
- (๓) บริการวิชาการและสร้างเครือข่ายความร่วมมือในการพัฒนาครูและบุคลากรทางการศึกษาเพื่อ
สร้างสรรค์สังคมแห่งการเรียนรู้ตลอดชีวิต
- (๔) ทำนุบำรุงศิลปวัฒนธรรมและส่งเสริมการเรียนรู้จากประสบการณ์ในท้องถิ่น
- (๕) บริหารจัดการองค์การตามหลักธรรมาภิบาลโดยใช้เทคโนโลยีช่วยเพิ่มประสิทธิภาพในการทำงาน
และพร้อมรับการเปลี่ยนแปลงในอนาคต

กรอบแนวคิด

กรอบแนวคิดที่ใช้ในการจัดทำแนวทางการบริหารและแนวทางในการนำแผนเชิงนโยบายไปสู่การ
ปฏิบัติของคณะครุศาสตร์ในครั้งนี้ ได้จากการศึกษานโยบายและแผนของหน่วยงานต้นสังกัดและหน่วย
งานที่เกี่ยวข้อง ประกอบด้วย พระราชบัญญัติการอุดมศึกษา พุทธศักราช ๒๕๖๒ แผนของกระทรวงการ
อุดมศึกษา วิทยาศาสตร์ วิจัยและนวัตกรรม ประกาศคณะกรรมการมาตรฐานการอุดมศึกษาที่เกี่ยวข้อง
กับการจัดกลุ่มสถาบันอุดมศึกษา พ.ศ. ๒๕๖๗ และเกณฑ์มาตรฐานหลักสูตรระดับต่างๆ รวมทั้งข้อบังคับ
หรือประกาศจากสภาวิชาชีพครูและหน่วยงานที่เกี่ยวข้อง ได้แก่ ข้อบังคับคุรุสภาว่าด้วยมาตรฐานวิชาชีพ
พ.ศ.๒๕๖๒ ประกาศคุรุสภา เรื่อง การรับรองปริญญาและประกาศนียบัตรทางการศึกษา ตามมาตรฐาน
วิชาชีพเพื่อการประกอบวิชาชีพ พ.ศ.๒๕๖๗ และหลักเกณฑ์และวิธีการประเมินตำแหน่งและวิทยฐานะ
ข้าราชการครูและบุคลากรทางการศึกษา พ.ศ. ๒๕๖๕ ของสำนักงานคณะกรรมการข้าราชการครูและ
บุคลากรทางการศึกษา โดยมีความเชื่อมโยงกับแผนยุทธศาสตร์มหาวิทยาลัยราชภัฏเพื่อการพัฒนา
ท้องถิ่น ระยะ ๒๐ ปี (พ.ศ. ๒๕๖๐-๒๕๗๙) และแผนปฏิบัติราชการระยะ ๕ ปี (พ.ศ.๒๕๖๖ – ๒๕๗๐)
ของมหาวิทยาลัยราชภัฏลำปาง โดยสรุปความเชื่อมโยงของกรอบแนวคิดต่างๆ ได้ดังนี้

พระราชบัญญัติการอุดมศึกษา พุทธศักราช ๒๕๖๒

นโยบายกระทรวงการอุดมศึกษา วิทยาศาสตร์ วิจัยและนวัตกรรม

แผนการอุดมศึกษาเพื่อผลิตและพัฒนากำลังคน พ.ศ. ๒๕๖๔-๒๕๗๐ (ฉบับปรับปรุง ๒๕๖๖-๒๕๗๐)

กฎกระทรวงความร่วมมือระหว่างสถาบันอุดมศึกษา

ประกาศคณะกรรมการมาตรฐาน การอุดมศึกษา

การจัดกลุ่มสถาบันอุดมศึกษา พ.ศ. ๒๕๖๗

เกณฑ์มาตรฐานหลักสูตรระดับปริญญาตรี พ.ศ. ๒๕๖๕

เกณฑ์มาตรฐานหลักสูตรระดับบัณฑิตศึกษา พ.ศ. ๒๕๖๕

แผนของมหาวิทยาลัยราชภัฏ

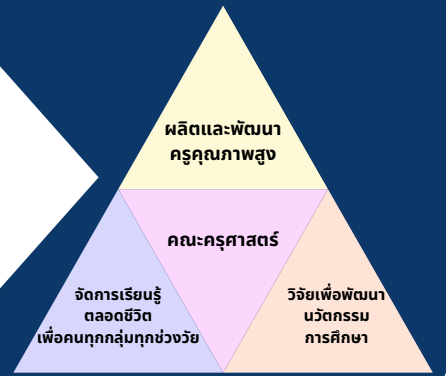
แผนยุทธศาสตร์มหาวิทยาลัยราชภัฏเพื่อการพัฒนาท้องถิ่น ระยะ ๒๐ ปี (พ.ศ. ๒๕๖๐-๒๕๗๙)

แผนปฏิบัติราชการระยะ ๕ ปี มหาวิทยาลัยราชภัฏลำปาง พ.ศ. ๒๕๖๖-๒๕๗๐

ข้อกำหนดจากหน่วยงานที่เกี่ยวข้อง

- ข้อบังคับคุรุสภาว่าด้วยมาตรฐานวิชาชีพ พ.ศ.๒๕๖๒
- ประกาศคุรุสภา เรื่องการรับรองปริญญาและประกาศนียบัตรทางการศึกษา ตามมาตรฐานวิชาชีพเพื่อการประกอบวิชาชีพ พ.ศ.๒๕๖๗
- หลักเกณฑ์และวิธีการประเมินตำแหน่งและวิทยฐานะ กคศ.

ยกระดับและปรับเปลี่ยน



ความท้าทายของอุดมศึกษา

- จำนวนเด็กเกิดลด นักศึกษาลด
- การเปลี่ยนแปลงโครงสร้างประชากรสู่สังคมสูงวัย
- การขาดแคลนทักษะของภาคการศึกษา
- ความก้าวหน้าทางเทคโนโลยี
- เป้าหมายการพัฒนาที่ยั่งยืน

คณะครุศาสตร์

S

- หลักสูตร ค.บ. ยังเป็นที่ต้องการ (สามารถคัดเลือกผู้เรียนได้)
- มีเครือข่ายด้านการศึกษาครอบคลุมในพื้นที่/สามารถบูรณาการการทำงานด้านการศึกษาในพื้นที่
- มีที่ตั้งอาคารสถานที่เป็นศูนย์กลางมีความพร้อมเหมาะสมในการบริการ
- บุคลากรมีความสามัคคี ร่วมมือในการทำงาน

W

- ขาดเจ้าหน้าที่ ในการทำงานประสานการทำงานอย่างเพียงพอ
- งบประมาณบุคลากรมีน้อย
- ขาดซอฟต์แวร์ที่จำเป็นในการทำงานที่ถูกลิขสิทธิ์
- ขาดงบประมาณในการบำรุงรักษาอุปกรณ์ให้ทันสมัย
- หอพักนักศึกษาไม่สะดวกในการเดินทางมีผู้ขนส่งเสียงรบกวนไม่มีเจ้าหน้าที่ดูแล
- ยานพาหนะบริการนักศึกษาบุคลากรควรมีการบำรุงรักษาให้มีความปลอดภัย

O

- ศิษย์เก่ามีศักยภาพสามารถดึงมามีส่วนร่วมในการพัฒนามหาวิทยาลัย
- ยุทธศาสตร์ราชภัฏเพื่อการพัฒนาท้องถิ่นที่เน้นยุทธศาสตร์การผลิตและพัฒนาครู
- การพัฒนาหลักสูตรใหม่ที่ตอบสนองสังคมสูงวัย (ปอ.ฉว.วัย)

T

- จำนวนประชากรวัยเรียนลดลง/โรงเรียนถูกยุบส่งผลต่อโอกาสการทำงานทำของบัณฑิต
- ภาระเทียบที่เป็นข้อจำกัดในการปฏิบัติ(ประกาศนียบัตร)
- หลักสูตรสอนออนไลน์ส่งผลต่อการหารายได้(ผู้เรียนชอบหลักสูตรฟรีมากกว่า)

นโยบายและแนวทางการปฏิบัติ

จากปรัชญา วิสัยทัศน์ พันธกิจ และกรอบแนวคิดที่กล่าวมาข้างต้น ได้นำมาสู่การกำหนดนโยบาย และแนวทางการปฏิบัติในการบริหารคณะครุศาสตร์ ในปี พ.ศ.๒๕๖๔ - ๒๕๗๒ โดยมีเป้าหมายสำคัญ ๘ ประการและปัจจัยขับเคลื่อนสำคัญ ๓ ปัจจัย ภายใต้ประเด็นยุทธศาสตร์สำคัญ ๕ ยุทธศาสตร์ ดังนี้

วิสัยทัศน์

คณะครุศาสตร์ เป็นผู้นำการผลิตและพัฒนาครูคุณภาพสูงเพื่อสร้างสรรค์สังคมแห่งการเรียนรู้ตลอดชีวิต

- การพัฒนาระบบและกระบวนการผลิตบัณฑิต มุ่งเน้นการผลิตครูคุณภาพสูง มีจิตวิญญาณความเป็นครูใฝ่เรียนรู้ และสามารถพัฒนาวัฒนธรรมการจัดการเรียนรู้
- ยกระดับศักยภาพคณาจารย์และบุคลากรให้มีสมรรถนะสูงและมีทักษะรองรับการเปลี่ยนแปลง

การผลิตและพัฒนาครู

- พัฒนาระบบนิเวศที่ส่งเสริมการวิจัยและพัฒนานวัตกรรมทางการศึกษาและผลงานวิชาการรับใช้สังคม
- สร้างความเป็นเลิศด้านการจัดการศึกษาและวิจัยโดยร่วมมือกับเครือข่ายทั้งในประเทศและต่างประเทศ

การวิจัย

- พัฒนาแพลตฟอร์มการเรียนรู้ตลอดชีวิตและหลักสูตร Up Skills / Reskills / New Skills
- พัฒนาสู่การเป็นศูนย์การเรียนรู้ตลอดชีวิตสำหรับคนทุกช่วงวัย

การบริการวิชาการ

- สร้างการยอมรับในระดับภูมิภาคและระดับชาติในการเป็นผู้นำการผลิตและพัฒนาครูคุณภาพสูง
- ปรับเปลี่ยนคณะครุศาสตร์ไปสู่การเป็น Smart Faculty

การบริหารจัดการ

ปัจจัย
การขับเคลื่อน



- > การใช้ **หลักธรรมาภิบาลและคุณธรรม** จริยธรรมในการบริหารจัดการให้มีความโปร่งใส ตรวจสอบได้
- > การบริหารจัดการด้านการเงินและงบประมาณแบบ **มุ่งผลสัมฤทธิ์** ที่คล่องตัว และมีประสิทธิภาพ
- > การพัฒนาระบบสารสนเทศในการบริหารจัดการให้ครอบคลุมทุกพันธกิจ ใช้งานได้จริงและเป็นปัจจุบัน

การผลิตและพัฒนาครูคุณภาพสูง

การวิจัยเพื่อสร้างองค์ความรู้ และนวัตกรรมการศึกษาเพื่อพัฒนาท้องถิ่นและสังคมอย่างยั่งยืน



การพัฒนาคณะครุศาสตร์สู่การเป็นศูนย์การเรียนรู้ตลอดชีวิตสำหรับคนทุกช่วงวัย

การทำนุบำรุงศิลปวัฒนธรรม และส่งเสริมการเรียนรู้จากประสบการณ์ในท้องถิ่น

การบริหารจัดการองค์กรตามหลักธรรมาภิบาล โดยใช้เทคโนโลยีช่วยเพิ่มประสิทธิภาพในการทำงาน

ความสอดคล้องและเชื่อมโยงระหว่างยุทธศาสตร์ในการบริหารคณะครุศาสตร์กับแผนปฏิบัติการ
ระยะ ๕ ปี มหาวิทยาลัยราชภัฏรำปางพ.ศ. ๒๕๖๖-๒๕๗๐

แผนปฏิบัติการระยะ ๕ ปี
มหาวิทยาลัยราชภัฏรำปาง
พ.ศ. ๒๕๖๖-๒๕๗๐

ยุทธศาสตร์ในการบริหารคณะครุศาสตร์
พ.ศ.๒๕๖๕ - ๒๕๗๒

ยุทธศาสตร์ที่ ๑ การพัฒนาท้องถิ่น

- ๑.๑ ชุมชนท้องถิ่นได้รับการพัฒนาด้านเศรษฐกิจ สังคม สิ่งแวดล้อม และการศึกษาโดยการมีส่วนร่วมกับการให้บริการวิชาการ การวิจัย และทำนุบำรุงศิลปวัฒนธรรมของมหาวิทยาลัย
- ๑.๒ ชุมชนท้องถิ่นมีการพัฒนาอย่างยั่งยืนตามเป้าหมาย SDGs

ยุทธศาสตร์ที่ ๒ การผลิตและพัฒนาครู

- ๒.๑ บัณฑิตครูมีจิตวิญญาณความเป็นครูและมีสมรรถนะทางวิชาชีพเป็นที่ต้องการของผู้ใช้บัณฑิต
- ๒.๒ บัณฑิตครูที่เข้าสู่วิชาชีพได้รับการเสริมสมรรถนะเพื่อรองรับการเปลี่ยนแปลง

ยุทธศาสตร์ที่ ๓ การยกระดับคุณภาพการศึกษา

- ๓.๑ การผลิตบัณฑิตที่มีคุณภาพสอดคล้องกับความต้องการของผู้ใช้บัณฑิตในท้องถิ่นและประเทศชาติ
- ๓.๒ บัณฑิตมีอัตลักษณ์ และสมรรถนะตรงความต้องการของสังคม พร้อมรองรับบริบทการเปลี่ยนแปลง
- ๓.๓ คณาจารย์เป็นมืออาชีพ มีสมรรถนะ เป็นที่ยอมรับระดับชาติและนานาชาติ
- ๓.๔ การจัดการศึกษาเรียนรู้ตลอดชีวิตในหลักสูตรที่หลากหลายสอดคล้องกับความต้องการของผู้เรียน

ยุทธศาสตร์ที่ ๔ การพัฒนาระบบบริหารจัดการ

- ๔.๑ มหาวิทยาลัยราชภัฏรำปางได้รับการยอมรับระดับชาติและนานาชาติด้านการเป็นสถาบันการศึกษาที่สร้างความมั่นคงให้ประเทศ
- ๔.๒ มหาวิทยาลัยราชภัฏรำปางมีระบบบริหารที่มีประสิทธิภาพ และคล่องตัว มุ่งเน้นการสร้างธรรมาภิบาล ความพร้อม และความสามารถปรับตัวอย่างมีประสิทธิภาพและประสิทธิผล

ยุทธศาสตร์ที่ ๑

การผลิตและพัฒนาครูคุณภาพสูง

ยุทธศาสตร์ที่ ๒

วิจัยเพื่อสร้างองค์ความรู้และนวัตกรรมด้านการศึกษาเพื่อพัฒนาท้องถิ่นและสังคมอย่างยั่งยืน

ยุทธศาสตร์ที่ ๓

พัฒนาคณะครุศาสตร์สู่การเป็น ศูนย์การเรียนรู้ตลอดชีวิตสำหรับ คนทุกช่วงวัย

ยุทธศาสตร์ที่ ๔

ทำนุบำรุงศิลปวัฒนธรรมและส่งเสริมการเรียนรู้จากประสบการณ์ในท้องถิ่น

ยุทธศาสตร์ที่ ๕

บริหารจัดการองค์กรตามหลักธรรมาภิบาลโดยใช้เทคโนโลยีช่วยเพิ่มประสิทธิภาพในการทำงาน

ยุทธศาสตร์สำคัญ ๕ ยุทธศาสตร์มีรายละเอียดนโยบายและแนวปฏิบัติในแต่ละประเด็น ดังนี้

ยุทธศาสตร์ที่ ๑ การผลิตและพัฒนาครูคุณภาพสูง

เป้าประสงค์

- (๑) บัณฑิตครูคุณภาพสูงที่มีจิตวิญญาณความเป็นครู มีสมรรถนะวิชาชีพสากล และเป็นบุคคลแห่งการเรียนรู้ตลอดชีวิต
- (๒) คณาจารย์มีสมรรถนะการจัดการเรียนรู้คุณภาพสูงอย่างน้อยตามเกณฑ์ประเมินสมรรถนะอาจารย์ระดับที่ ๒ ครูที่เกื้อกูลเพื่อนร่วมวิชาชีพให้เป็นครูที่มีคุณภาพ
- (๓) หลักสูตรผลิตครูมีคุณภาพได้มาตรฐานและได้รับการรับรองจากสภาวิชาชีพ ตอบสนองความต้องการของท้องถิ่นและผู้เรียน
- (๔) การสร้างเครือข่ายความร่วมมือในการจัดการศึกษาและวิจัยเพื่อพัฒนาทางการศึกษาร่วมกับสถาบันอุดมศึกษา ทั้งในและต่างประเทศ

พัฒนาระบบและกระบวนการผลิตครูคุณภาพสูง

- จัดค่ายในโรงเรียนเพื่อเลือกนักศึกษาครู
- พัฒนาระบบและกระบวนการผลิตครู เน้นการมีส่วนร่วมของสถานศึกษา
- ปรับปรุงหลักสูตรตามแนวทาง OBE
- พัฒนาระบบฝึกประสบการณ์วิชาชีพครู Online และ Onsite

ยกระดับศักยภาพการจัดการเรียนรู้ของคณาจารย์ให้มีคุณภาพสูง ต่อยอดจาก Design Thinking

- Competency-Based Active Learning
- Experiential Learning
- Self-Directed Learning
- Assessment for Learning
- E-Learning Library
- พัฒนาระบบและกลไกสนับสนุนการพัฒนาและประเมินสมรรถนะอาจารย์

พัฒนาระบบและกลไกพัฒนานักศึกษา

ให้นักศึกษาเป็นผู้ที่มีจิตวิญญาณความเป็นครู ทักษะการสื่อสารภาษาอังกฤษ ทักษะการใช้เทคโนโลยีสารสนเทศ ทักษะการเรียนรู้ตลอดชีวิตโดยใช้กระบวนการวิศวกรรมสังคม

ครูผู้สมรรถนะสากล

- เป็นครูที่ดีขึ้นในทุกๆ วัน
- รู้และเข้าใจในสิ่งที่ตนเองสอน
- ช่วยให้นักเรียนได้เรียนรู้
- ให้ชุมชนมีส่วนร่วม

ครูก่อนออกแบบการเรียนรู้ (Learning Designer)

ครูผู้ต้นรู้

ครูผู้มิจิตวิญญาณ

พัฒนาและปรับปรุงหลักสูตร Online และ Onsite ตรงตามความต้องการของผู้เรียนและผู้ใช้บัณฑิต

- ปรับปรุงหลักสูตรร่วมกับสถานศึกษา
- พัฒนาหลักสูตรสำหรับนักศึกษาต่างชาติ
- ส่งเสริมอาจารย์จัดการเรียนรู้ผสมผสาน
- สร้างทางเลือกอาชีพให้นักศึกษา 1 อาชีพ

ยกระดับโรงเรียนสาธิตเป็นศูนย์ฝึกปฏิบัติการและการวิจัยชั้นนำภาคเหนือ

- พัฒนาหลักสูตรและนวัตกรรมร่วมกับคณะต่างๆ และหน่วยงาน
- School Lab
- สร้างเครือข่ายวิจัยในไทยและต่างประเทศ

จัดการศึกษาร่วมกับสถาบันอุดมศึกษาทั้งในและต่างประเทศ

- การจัดการรายวิชาในหลักสูตร
- แลกเปลี่ยนอาจารย์
- แลกเปลี่ยนนักศึกษาฝึกประสบการณ์วิชาชีพ
- พัฒนาแพลตฟอร์มเรียนรู้ตลอดชีวิต

ครูคุณภาพสูง คือ ครูเป็นนักการศึกษาชั้นนำ (Teacher Educator) ที่สามารถบูรณาการความรู้ในศาสตร์วิชาชีพครูไปสร้างนวัตกรรมให้ผู้เรียนได้เรียนรู้จากประสบการณ์ เพื่อให้บรรลุผลสำเร็จทั้งด้านวิชาการและวิชาชีพและเห็นคุณค่าของตนเองโดยใช้เทคโนโลยีเพื่อการเรียนรู้ทุกที่และทุกเวลา

ยุทธศาสตร์ที่ ๑ การผลิตและพัฒนาครูคุณภาพสูง

นโยบายและแนวปฏิบัติ

นโยบาย

๑) พัฒนาระบบและกระบวนการผลิตบัณฑิตมุ่งเน้นการผลิตครูคุณภาพสูงที่มีจิตวิญญาณความเป็นครู สามารถพัฒนานวัตกรรมจัดการเรียนรู้ที่ตอบสนองต่อบริบทและความต้องการของท้องถิ่นและชุมชนมีสมรรถนะทางวิชาชีพสากล และเป็นบุคคลแห่งการเรียนรู้ตลอดชีวิต

๒) ยกระดับศักยภาพการจัดการเรียนรู้ของคณาจารย์ให้มีคุณภาพสูงตามแนวทางพัฒนาสมรรถนะอาจารย์อย่างน้อยระดับที่ ๒ ครูที่เกื้อกูลเพื่อร่วมวิชาชีพให้เป็นครูที่มีคุณภาพ

แนวปฏิบัติ

- ๑.๑) พัฒนาระบบคัดเลือกนักศึกษา โดยการจัดค่ายเพื่อปลูกฝังทักษะและประสบการณ์ด้านวิชาชีพครูร่วมกับโรงเรียนมัธยมศึกษาในเขตพื้นที่บริการเพื่อให้สามารถคัดเลือกนักศึกษาที่มีเจตคติที่ดีต่อวิชาชีพครู ปรับกรอบแนวคิด (Mind set) ของผู้เรียนและเป็นการเตรียมความพร้อมก่อนเข้าเรียนครู
- ๑.๒) พัฒนาระบบและกระบวนการผลิตครู โดยดำเนินการร่วมกับคณะกรรมการคุรุศึกษาและผู้มีส่วนได้ส่วนเสียกำหนดคุณลักษณะร่วมของนักศึกษาครูคุณภาพสูงของมหาวิทยาลัยราชภัฏลำปาง รวมถึงวางแผนการจัดการเรียนรู้และจัดกิจกรรมพัฒนานักศึกษาโดยมีส่วนร่วมของทุกภาคส่วน ตามแนวทางของการจัดการเรียนรู้จากประสบการณ์ และมีการฝึกปฏิบัติวิชาชีพครูในทุกชั้นปี (School -Integrated Learning)รวมทั้งติดตามประเมินผลการดำเนินงานพัฒนานักศึกษาทุกชั้นปีตามผลลัพธ์การเรียนรู้รายปี เพื่อนำผลที่ได้มาปรับปรุงระบบและกลไกผลิตครู
- ๑.๓) การพัฒนาหรือปรับปรุงหลักสูตรต้องดำเนินการตามแผนการเปิดหลักสูตรที่ได้ขออนุมัติต่อสภามหาวิทยาลัยและกระบวนการพัฒนาหรือปรับปรุงหลักสูตรให้เป็นไปตามแนวทางของเกณฑ์ AUN QA รวมทั้งมีการกำกับติดตามคุณภาพหลักสูตรอย่างต่อเนื่อง
- ๑.๔) พัฒนาระบบการฝึกประสบการณ์วิชาชีพครูทั้งระบบ online และ onsite โดยนำเทคโนโลยีดิจิทัลมาประยุกต์ใช้เพื่อรองรับการเปลี่ยนแปลงในอนาคต

- ๒.๑) พัฒนาศักยภาพคณาจารย์ในการจัดการเรียนรู้ฐานสมรรถนะเชิงรุก (Competency-Based Active Learning) การจัดการเรียนรู้จากประสบการณ์ (Experiential Learning) และการจัดการเรียนรู้เพื่อส่งเสริมการเรียนรู้แบบนำตนเอง (Self-Directed Learning) เพื่อพัฒนาทักษะการเรียนรู้ตลอดชีวิตให้แก่นักศึกษาซึ่งเป็นการต่อยอดจากการใช้แนวคิด Design Thinking ในปีที่ผ่านมา
- ๒.๒) สนับสนุนการจัดทำสื่อการเรียนรู้ทั้ง Online และ offline เพื่อให้ผู้เรียนสามารถศึกษาเพิ่มเติมด้วยตนเองในรูปแบบ e-learning library

ยุทธศาสตร์ที่ ๑ การผลิตและพัฒนาครูคุณภาพสูง

นโยบายและแนวปฏิบัติ

นโยบาย

แนวปฏิบัติ

๓) พัฒนาระบบและกลไกพัฒนา
นักศึกษาให้เป็นผู้ที่มีจิตวิญญาณ
ความเป็นครู มีทักษะการสื่อสาร
ด้วยภาษาอังกฤษ ทักษะการใช้
เทคโนโลยีสารสนเทศ รวมทั้ง
ทักษะการเรียนรู้ตลอดชีวิตโดยใช้
กระบวนการวิศวะกรสัคม

- ๒.๔) ส่งเสริมให้คณาจารย์วัดและประเมินระหว่างเรียนเพื่อให้ข้อมูลย้อน
กลับอย่างสร้างสรรค์ และประเมินสรุปรวมหลังการจัดการเรียนรู้เพื่อ
ตัดสินผลการเรียนรู้ ตามแนวทางของการประเมินที่เน้นผลลัพธ์การ
เรียนรู้ฐานสมรรถนะ
- ๒.๕) พัฒนาระบบและกลไกสนับสนุนให้อาจารย์ได้รับการประเมินสมรรถนะ
อาจารย์ที่มีคุณภาพสูง โดยการจัดทำหลักสูตรพัฒนาสมรรถนะ
อาจารย์ ส่งเสริมให้อาจารย์เข้าร่วมการพัฒนาและเสนอขอรับการ
ประเมินสมรรถนะอาจารย์ โดยมีพี่เลี้ยงคอยให้คำแนะนำและปรึกษา
และเสนอแนวทางการพัฒนาระบบการประเมินสมรรถนะอาจารย์ต่อ
มหาวิทยาลัย

- ๓.๑) จัดกิจกรรมส่งเสริมส่งเสริมและสนับสนุนการพัฒนาบัณฑิตที่มี
คุณลักษณะความเป็นครูและคุณลักษณะอันพึงประสงค์ตาม
พระราโชบาย และเป็นบัณฑิตจิตอาสา มีคุณธรรม และนำสังคม
ตามอัตลักษณ์ของมหาวิทยาลัย โดยจัดทำแผนการดำเนินงานจัดการ
เรียนรู้และจัดกิจกรรมพัฒนานักศึกษาครูให้สอดคล้องต่อเนื่องกัน
ตั้งแต่ชั้นปีที่ ๑ ถึงชั้นปีที่ ๔ โดยมีการกำหนดตัวชี้วัดสมรรถนะและ
คุณลักษณะอย่างชัดเจนเพื่อปรับปรุงพัฒนาอย่างต่อเนื่อง โดย
ประสานความร่วมมือกับศิษย์เก่า และหน่วยงานต่างๆ
- ๓.๒) จัดกิจกรรมอบรมเชิงปฏิบัติการเพื่อพัฒนากะวิศวะกรสังคมและ
ลงพื้นที่เพื่อนำความรู้และทักษะที่ได้ไปประยุกต์ใช้ในการแก้ไขปัญหา
- ๓.๓) จัดกิจกรรมพัฒนากะทางด้านภาษาอังกฤษและการใช้เทคโนโลยี
สารสนเทศอย่างต่อเนื่องตั้งแต่ชั้นปี ๑ ถึง ปี ๔ ทั้งการศึกษาด้วย
ตนเองจากโปรแกรมที่คณะจัดหาให้ และแหล่งเรียนรู้จาก
สำนักวิทยบริการและเทคโนโลยีสารสนเทศรวมถึงสถาบันภาษา
- ๓.๔) จัดกิจกรรมพัฒนานักศึกษาเพื่อเตรียมความพร้อมในการสอบขอรับ
ใบประกอบวิชาชีพครูและการสอบบรรจุเข้ารับราชการครูตั้งแต่ชั้นปี
ที่ ๒-๔
- ๓.๕) จัดบริการแก่นักศึกษา ให้ครอบคลุมความต้องการจำเป็นโดยมีบริการ
สิ่งอำนวยความสะดวกที่เอื้อต่อการพัฒนาการเรียนรู้ การบริการที่ส่งเสริม
คุณภาพชีวิต การให้คำปรึกษาเพื่อส่งเสริมให้นักศึกษาใช้ชีวิตใน
มหาวิทยาลัยได้อย่างถูกต้องและเหมาะสม ทั้งในด้านการเรียน
ส่วนตัวและสังคม การบริการจัดหาแหล่งข้อมูลสารสนเทศ ข่าวสารที่
เป็นประโยชน์แก่นักศึกษาและศิษย์เก่า และการจัดโครงการเพื่อพัฒนา
ประสบการณ์ทางวิชาชีพแก่นักศึกษาและศิษย์เก่า

ยุทธศาสตร์ที่ ๑ การผลิตและพัฒนาครูคุณภาพสูง

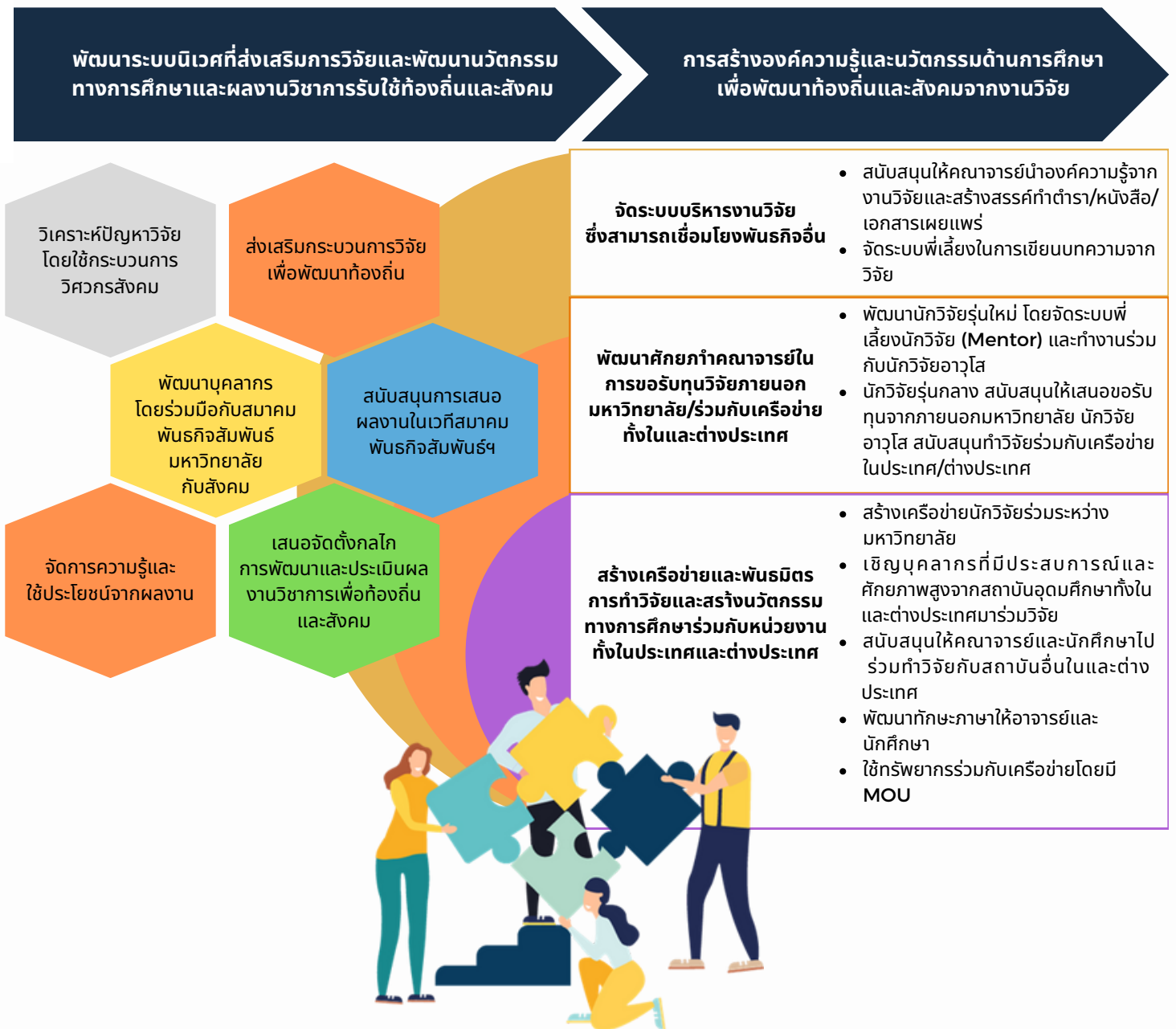
นโยบายและแนวปฏิบัติ

นโยบาย	แนวปฏิบัติ
๔) พัฒนาและปรับปรุงหลักสูตรที่มีคุณภาพในรูปแบบผสมผสานทั้ง Online และ Onsite ที่สอดคล้องกับความต้องการของผู้เรียนและผู้ใช้บัณฑิต	๔.๑) ปรับปรุงหลักสูตรครุศาสตรบัณฑิตและกระบวนการผลิตครูให้มีสมรรถนะที่เป็นเลิศด้วย School Integrated Learning ร่วมกับสถานศึกษา รวมถึงจัดทำ Learning Box ที่หลากหลายตอบสนองความต้องการจำเป็นของผู้เรียน ๔.๒) การพัฒนาหลักสูตรใหม่ตามแนวทางของการศึกษาที่ใช้ผลลัพธ์การเรียนรู้เป็นฐาน โดยในระดับปริญญาตรีสนับสนุนให้พัฒนาหลักสูตรใหม่ในสาขาวิชาที่ขาดแคลนและเป็นที่ต้องการของสถานศึกษา ส่วนระดับบัณฑิตศึกษาพัฒนาหลักสูตรตามความต้องการของท้องถิ่นหรือหลักสูตรที่เป็นความร่วมมือกับสถาบันการศึกษาอื่น รวมถึงหลักสูตรที่สอดคล้องกับความต้องการของนักศึกษาต่างชาติ ๔.๓) ส่งเสริมให้คณาจารย์พัฒนานวัตกรรมการจัดการเรียนรู้ตามแนวทางการจัดการเรียนรู้แบบผสมผสาน(Blended Learning) เพื่อรองรับนักศึกษาที่มีความต้องการหลากหลายและสามารถเรียนรู้ได้ทุกที่ทุกเวลา ๔.๔) กำหนดให้หลักสูตรครุศาสตรบัณฑิตแต่ละวิชาเอกสร้างทางเลือกอาชีพให้นักศึกษา อย่างน้อย ๑ อาชีพ โดยมีการเพิ่มฐานสมรรถนะสำหรับอาชีพนั้นอย่างเพียงพอและดำเนินการร่วมกับประชาคมวิชาชีพที่เกี่ยวข้อง
๕) ยกระดับโรงเรียนสาธิตให้เป็นศูนย์ฝึกปฏิบัติการและการวิจัยชั้นนำของภาคเหนือ	๕.๑) พัฒนาหลักสูตรและนวัตกรรมการเรียนรู้ร่วมกับคณะต่างๆ ในมหาวิทยาลัยและหน่วยงานที่สนับสนุนด้านการศึกษาทั้งภาครัฐและเอกชน ๕.๒) สนับสนุนและส่งเสริมให้อาจารย์และนักศึกษาทุกสาขาวิชาได้ร่วมเรียนรู้ ฝึกปฏิบัติการสอน และจัดกิจกรรมเพื่อพัฒนานักเรียนในโรงเรียนสาธิต ๕.๓) สร้างเครือข่ายความร่วมมือทั้งในประเทศและต่างประเทศในการวิจัยและพัฒนานวัตกรรมการเรียนรู้โดยใช้โรงเรียนสาธิตเป็นฐาน
๖) พัฒนาความร่วมมือในการจัดการศึกษาร่วมกับสถาบันอุดมศึกษาทั้งในและต่างประเทศ	๖.๑) การจัดหลักสูตรร่วมกัน โดยพัฒนาจากฐานเดิมของกลุ่มเครือข่ายมหาวิทยาลัยราชภัฏภาคเหนือที่มีการดำเนินการร่วมมือในหมวดวิชาศึกษาทั่วไป อาจขยายความร่วมมือในการจัดทำในหมวดวิชาเฉพาะสาขา ๖.๒) การแลกเปลี่ยนคณาจารย์ในการจัดการเรียนรู้ร่วมกับมหาวิทยาลัยผลิตครูทั้งในประเทศและต่างประเทศ ๖.๓) การแลกเปลี่ยนนักศึกษาฝึกปฏิบัติการวิชาชีพครูตามโครงการ SEA Teacher ที่เป็นการร่วมมือระหว่างสถาบันผลิตครูของประเทศในเอเชียตะวันออกเฉียงใต้ ๖.๔) การพัฒนาแพลตฟอร์มการเรียนรู้ตลอดชีวิตแบบผสมผสานร่วมกันระหว่างสถาบันอุดมศึกษาทั้งในและต่างประเทศ

ยุทธศาสตร์ที่ ๒ วิจัยเพื่อสร้างองค์ความรู้และนวัตกรรมด้านการศึกษาเพื่อพัฒนาท้องถิ่น และสังคมอย่างยั่งยืน

เป้าประสงค์

- (๑) คณะครุศาสตร์มีระบบนิเวศที่ส่งเสริมการวิจัยและพัฒนานวัตกรรมทางการศึกษาและผลงานวิชาการรับใช้ท้องถิ่นและสังคม
- (๒) การสร้างองค์ความรู้และนวัตกรรมด้านการศึกษาเพื่อพัฒนาท้องถิ่นและสังคมจากงานวิจัย



ยุทธศาสตร์ที่ ๒ วิจัยเพื่อสร้างองค์ความรู้และนวัตกรรมด้านการศึกษาเพื่อพัฒนาท้องถิ่น และสังคมอย่างยั่งยืน

นโยบายและแนวปฏิบัติ

นโยบาย	แนวปฏิบัติ
<p>๑) พัฒนาระบบนิเวศที่ส่งเสริมการวิจัยและพัฒนานวัตกรรมทางการศึกษาและผลงานวิชาการรับใช้ท้องถิ่นและสังคม</p>	<p>๑.๑) สนับสนุนให้อาจารย์และนักศึกษาใช้ทักษะวิศวกรรมสังคมในการศึกษาบริบทและวิเคราะห์ปัญหาในพื้นที่เพื่อสร้างโจทย์วิจัยและหาแนวทางในการแก้ไขปัญหาโดยการนำคนในชุมชนและบุคลากรของหน่วยงานที่เกี่ยวข้องในท้องถิ่นเข้ามามีส่วนร่วม</p> <p>๑.๒) สนับสนุนให้ใช้กระบวนการวิจัยเพื่อพัฒนาท้องถิ่นในการเสริมพลังและเรียนรู้ร่วมกันกับคนในชุมชนเพื่อสร้างผู้นำการเปลี่ยนแปลงและนวัตกรรมชุมชน</p> <p>๑.๓) พัฒนาศูนย์วิจัย/บริการวิชาการเพื่อท้องถิ่นและสังคมโดยสร้างเครือข่ายความร่วมมือกับสมาคมพันธกิจสัมพันธ์มหาวิทยาลัยกับสังคม</p> <p>๑.๔) สนับสนุนให้อาจารย์เขียนเรียบเรียงในรูปแบบของผลงานวิชาการรับใช้สังคมเพื่อนำเสนอในเวทีแลกเปลี่ยนเรียนรู้ที่จัดโดยสมาคมพันธกิจสัมพันธ์มหาวิทยาลัยกับสังคม</p> <p>๑.๕) ส่งเสริมให้มีการจัดการความรู้หรือการใช้ประโยชน์จากผลงาน</p> <p>๑.๖) ผลักดันให้เกิดกลไกการประเมินเพื่อการพัฒนาผลงานวิชาการเพื่อท้องถิ่นและสังคมในมหาวิทยาลัย</p>
<p>๒) จัดระบบบริหารงานวิจัยซึ่งสามารถเชื่อมโยงภารกิจด้านการวิจัยกับภารกิจด้านการผลิตบัณฑิต และการบริการวิชาการ</p>	<p>๒.๑) สนับสนุนให้คณาจารย์นำองค์ความรู้ที่ได้จากการวิจัยและงานสร้างสรรค์มาพัฒนาเป็นเอกสารประกอบการสอนหรือเอกสารคำสอนและตำรา บูรณาการสู่การจัดการเรียนการสอนต่อไป</p> <p>๒.๒) จัดระบบพี่เลี้ยงแก่นักวิจัยรุ่นใหม่ในการเขียนบทความจากการวิจัยเพื่อตีพิมพ์เผยแพร่ผลงานวิจัยและงานสร้างสรรค์ในการประชุมวิชาการหรือตีพิมพ์ในวารสารระดับชาติหรือนานาชาติ และการนำผลงานวิจัยหรืองานสร้างสรรค์ไปใช้ประโยชน์</p> <p>๒.๒) สนับสนุนงบประมาณแก่คณาจารย์ในการเข้าร่วมประชุมเพื่อนำเสนอและเผยแพร่ผลงานวิจัย</p> <p>๒.๓) การเผยแพร่ข้อมูลข่าวสารด้านการวิจัย แหล่งทุน การตีพิมพ์ผลงานเพื่อสร้างโอกาสในการพัฒนานักวิจัย</p>
<p>๓) พัฒนาศักยภาพคณาจารย์ในการพัฒนาข้อเสนอโครงการวิจัยเพื่อเสนอขอรับทุนจากภายนอกมหาวิทยาลัย</p>	<p>๓.๑) พัฒนานักวิจัยรุ่นใหม่ โดยจัดระบบพี่เลี้ยงนักวิจัย (Mentor)</p> <p>๓.๒) นักวิจัยรุ่นกลาง สนับสนุนให้เสนอขอรับทุนจากภายนอกมหาวิทยาลัย</p> <p>๓.๓) นักวิจัยอาวุโส ส่งเสริมการทำวิจัยเป็นทีมที่ประกอบด้วยนักวิจัยอาวุโส นักวิจัยรุ่นกลางและรุ่นใหม่เพื่อเรียนรู้ร่วมกัน</p>

๔) สร้างเครือข่ายและพันธมิตรด้านการทำวิจัยและการสร้างนวัตกรรมทางการศึกษาร่วมกับหน่วยงานภาครัฐและเอกชนทั้งในประเทศและต่างประเทศ

- ๔.๑) การสร้างเครือข่ายนักวิจัยร่วมระหว่างมหาวิทยาลัยราชภัฏในการพัฒนาข้อเสนอโครงการวิจัยเพื่อเสนอขอรับทุนสนับสนุนจากแหล่งทุนต่างๆ ทั้ง บพข. บพค. และ วช.
- ๔.๒) การนำบุคลากรซึ่งมีประสบการณ์และศักยภาพสูงจากสถาบันอุดมศึกษาทั้งในและต่างประเทศมาร่วมในการวิจัยและสร้างนวัตกรรมทางการศึกษาเพื่อยกระดับสมรรถนะนักวิจัยให้โดดเด่นและเข้มแข็ง
- ๔.๓) การสนับสนุนและส่งเสริมให้คณาจารย์และนักศึกษาไปร่วมทำวิจัยในสถาบันอุดมศึกษาที่มีความร่วมมือกันโดยสามารถใช้ประโยชน์จากผลการวิจัยร่วมกันได้
- ๔.๔) จัดกิจกรรมพัฒนาศักยภาพด้านภาษาและประสบการณ์ในต่างประเทศให้กับอาจารย์และนักศึกษา
- ๔.๕) สนับสนุนคณาจารย์และนักศึกษาเข้าร่วมนำเสนอผลงานวิจัยในเวทีนำเสนอทั้งในประเทศและต่างประเทศ
- ๔.๖) การทำข้อตกลงความร่วมมือในการใช้ทรัพยากรจากหน่วยงานอื่นในชุมชน ท้องถิ่น หรือสถาบันอุดมศึกษาอื่นทั้งในประเทศและต่างประเทศ เพื่อวัตถุประสงค์ในการพัฒนาการจัดการศึกษา การพัฒนาบุคลากร การวิจัยและสร้างนวัตกรรมร่วมกัน ทั้งทรัพยากรบุคคล ห้องปฏิบัติการ แหล่งเรียนรู้และฝึกปฏิบัติการวิชาชีพ

ยุทธศาสตร์ที่ ๓ พัฒนาระบบและกลไกระดับคณะที่เชื่อมโยงกับมหาวิทยาลัยเพื่อรองรับการเรียนรู้ตลอดชีวิตสำหรับคนทุกช่วงวัย

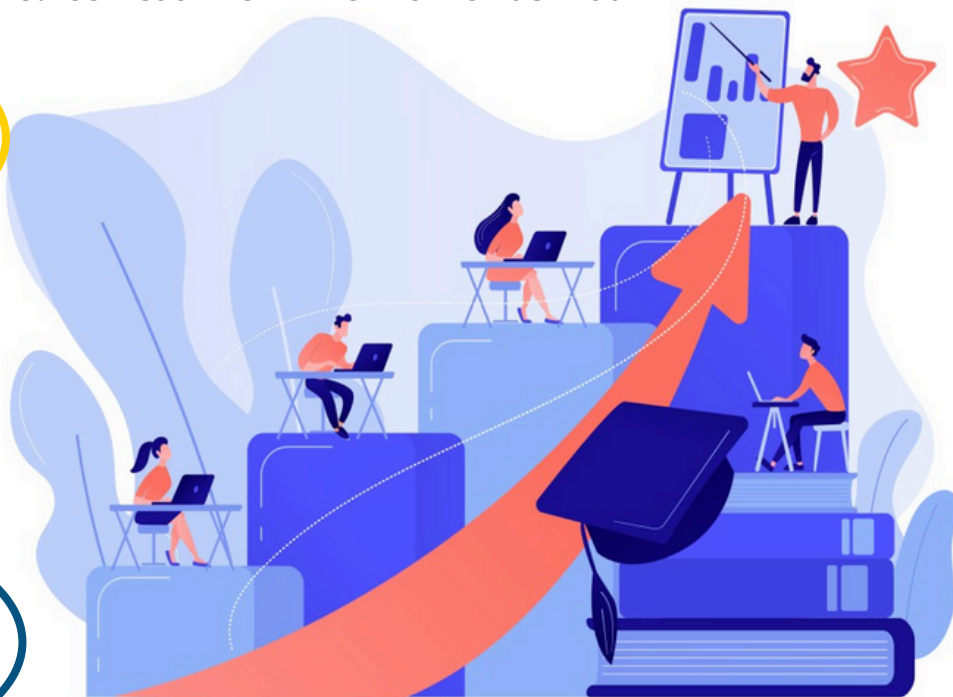
เป้าประสงค์

- ๑) มีระบบและกลไกระดับคณะที่เชื่อมโยงกับมหาวิทยาลัยเพื่อรองรับการเรียนรู้ตลอดชีวิต
- ๒) มีแพลตฟอร์มการเรียนรู้ตลอดชีวิตและหลักสูตร **Up skills / Reskills / New skills** เพื่อรองรับกลุ่มเป้าหมายที่หลากหลาย
- ๓) มีระบบและกลไกในการบูรณาการให้บริการวิชาการทางการศึกษากับพันธกิจอื่น

พัฒนาระบบและกลไกระดับคณะที่เชื่อมโยงกับมหาวิทยาลัยเพื่อรองรับการเรียนรู้ตลอดชีวิต

พัฒนาแพลตฟอร์มการเรียนรู้ตลอดชีวิตและหลักสูตร **Up Skills / Reskills / New skills** ต่อยอดจาก “คลังนวัตกรรม

ยกระดับการให้บริการศูนย์การศึกษาและพัฒนาครูของคณะให้เป็นศูนย์การเรียนรู้ตลอดชีวิตสำหรับคนทุกช่วงวัย



ยุทธศาสตร์ที่ ๓ พัฒนาระบบและกลไกการเป็นศูนย์การเรียนรู้ตลอดชีวิตสำหรับคนทุกช่วงวัย

นโยบายและแนวปฏิบัติ

นโยบาย	แนวปฏิบัติ
<p>๑) พัฒนาระบบและกลไกระดับคณะที่เชื่อมโยงกับมหาวิทยาลัยเพื่อรองรับการเรียนรู้ตลอดชีวิต</p>	<p>๑) พัฒนาระบบและกลไกระดับคณะที่เชื่อมโยงกับมหาวิทยาลัยในการรองรับการเรียนรู้ตลอดชีวิตทั้งในระบบการให้ประกาศนียบัตรและระบบเทียบโอนหน่วยกิตที่มีประสิทธิภาพและคล่องตัว โดยพัฒนาเส้นทางการจัดการเรียนรู้ที่ยืดหยุ่นทั้งด้านรูปแบบ ระยะเวลา และเนื้อหาที่เหมาะสมกับผู้เรียน ให้ความสำคัญกับการเรียนรู้จากฐานการทำงานและประเมินประสบการณ์จากการทำงาน</p>
<p>๒) พัฒนาแพลตฟอร์มการเรียนรู้ตลอดชีวิตและหลักสูตร Up skills / Reskills / New skills เพื่อรองรับกลุ่มเป้าหมายที่หลากหลาย</p>	<p>พัฒนาแพลตฟอร์มการเรียนรู้ตลอดชีวิตและหลักสูตร Up skills/ Reskills /New skills เพื่อรองรับกลุ่มเป้าหมายที่หลากหลาย โดยยกระดับจากแพลตฟอร์ม “คลังนวัตกรรม” ของคณะครุศาสตร์ ดังนี้</p> <p>๒.๑) ศึกษาความต้องการจำเป็นในการพัฒนาโดยการวิเคราะห์สมรรถนะที่ตลาดแรงงานในพื้นที่ต้องการ รวมถึงวิเคราะห์ความต้องการจำเป็นของกลุ่มเป้าหมายในการพัฒนาจากบุคลากรของหน่วยงาน/ชุมชน</p> <p>๒.๒) ประสานงานร่วมกับหน่วยงานที่เกี่ยวข้องพัฒนาหลักสูตรเพื่อ Up skills / Reskills /New skills เพื่อรองรับกลุ่มเป้าหมายที่หลากหลายในรูปแบบผสมผสานทั้ง Online และ Onsite อย่างต่อเนื่อง</p> <p>๒.๓) พัฒนาหลักสูตรระยะสั้นที่ตอบสนองต่อความต้องการของผู้เรียนทุกกลุ่มและทุกช่วงวัย รวมถึงศิษย์เก่า อย่างหลากหลาย (upskill/reskill/new skill) ผ่านทางแพลตฟอร์มออนไลน์และให้บริการจัดการเรียนรู้/พัฒนา ณ สถานที่ประกอบการ หรือในชุมชน</p> <p>๒.๔) ประสานงานกับเครือข่ายภาคประชาสังคมด้านการศึกษาเพื่อพัฒนาเครื่องมือและสื่อการเรียนรู้เพื่อพัฒนาเส้นทางอาชีพและวิชาการโดยมุ่งเน้นที่คุณภาพผู้รับบริการเป็นสำคัญ</p> <p>๒.๕) สนับสนุนและส่งเสริมให้ทุกสาขาวิชาจัดกิจกรรมสร้าง loyalty & Engagement ของผู้เรียน ศิษย์เก่า ครูบุคลากรทางการศึกษา และบุคลากรในชุมชน ผ่านแพลตฟอร์มการเรียนรู้ตลอดชีวิต</p>
<p>๓) พัฒนาระบบและกลไกในการบูรณาการให้บริการวิชาการทางการศึกษากับพันธมิตรอื่น โดยนำชุมชนท้องถิ่นเข้ามามีส่วนร่วมเป็นเครือข่ายในการพัฒนานวัตกรรมการให้บริการเพื่อพัฒนาครู</p>	<p>๓.๑) ยกระดับการให้บริการศูนย์การศึกษาและพัฒนาครูของคณะให้เป็นศูนย์กลางเครือข่ายความร่วมมือในการบริการวิชาการและวิจัยทางการศึกษาเพื่อพัฒนาวิชาชีพครูร่วมกับหน่วยงานภาครัฐและเอกชน</p> <p>๓.๒) ศึกษาและสำรวจความต้องการจำเป็นของครูและบุคลากรทางการศึกษาและหน่วยงานต้นสังกัดเพื่อนำมาใช้ในการพัฒนาหลักสูตรอบรมระยะสั้นทั้งในรูปแบบ Online และ Onsite เพื่อเสริมสมรรถภาพครูและบุคลากรทางการศึกษาตามมาตรฐานวิชาชีพของคุรุสภาและส่งเสริมความก้าวหน้าทางวิชาชีพครูในการเลื่อนวิทยฐานะที่สูงขึ้น</p>

ยุทธศาสตร์ที่ ๓ พัฒนาระบบครูศาสตร์สู่การเป็นศูนย์การเรียนรู้ตลอดชีวิตสำหรับคนทุกช่วงวัย

นโยบายและแนวปฏิบัติ

นโยบาย

แนวปฏิบัติ

- ๓.๓) พัฒนาระบบ PLC Online และ Coaching and Mentoring Online เพื่อใช้ในการแลกเปลี่ยนเรียนรู้ร่วมกับคณะครูอย่างต่อเนื่องในช่วงระหว่างพัฒนาและติดตามดูแลเป็นพี่เลี้ยงหลังการพัฒนา
- ๓.๔) พัฒนาคณาจารย์เพื่อสามารถให้บริการทางวิชาการและสามารถบูรณาการความรู้และประสบการณ์จากการบริการวิชาการมาใช้ในการเรียนการสอนและการวิจัยได้อย่างมีประสิทธิภาพ
- ๓.๕) สร้างระบบจูงใจให้อาจารย์สนใจให้บริการวิชาการตามความถนัด โดยให้ศูนย์ศึกษาการพัฒนาครูของคณะเป็นตัวกลางประสานงานกับหน่วยงานภายนอกในการจัดหาโครงการบริการทางวิชาการ และให้ความสำคัญกับโครงการบริการวิชาการที่มีการบูรณาการกับพันธกิจอื่นของคณะ และสามารถต่อยอดไปสู่การพัฒนานวัตกรรมบริการวิชาการแก่กลุ่มเป้าหมายได้

การดำเนินการตามแนวทางมหาวิทยาลัยเพื่อการพัฒนาท้องถิ่น



เด็กและเยาวชนในโรงเรียนขนาดเล็ก

- ยกระดับศักยภาพผู้อำนวยการโรงเรียนในการพัฒนาแผนพัฒนาคุณภาพสถานศึกษาและการเป็นผู้นำทางวิชาการ
- ยกระดับศักยภาพครูด้านการจัดการเรียนรู้ / สื่อ/คู่มือครู
- ร่วมกับหน่วยงานต้นสังกัดติดตามชี้แนะ ให้คำปรึกษา และ Lesson study for PLC (LSPLC)



ชุมชนท้องถิ่น

- ใช้กลไกเครือข่ายสมัชชาการศึกษา นครลำปางเพื่อส่งต่อความช่วยเหลือ ระดมทุน จัดสรรทรัพยากร ยกระดับคุณภาพชีวิตเด็กและเยาวชนด้วยโอกาสอย่างน้อย ๓ โครงการ
 - โครงการจัดการศึกษาเพื่อความเสมอภาคทางการศึกษา
 - Thailand Zero Dropout
 - Teacher and School Quality Movement - Area(TSQM-A)



กำลังคนในพื้นที่

- Reskill/Upskill/New Skill ลูกจ้าง/แรงงาน
- พัฒนาหลักสูตรสร้างอาชีพให้กลุ่มเปราะบาง /กลุ่มผู้สูงอายุ /ผู้พิการ
- เชื่อมเครือข่ายพัฒนาเครื่องมือและสื่อการเรียนรู้เพื่อพัฒนาเส้นทางอาชีพและวิชาการโดยมุ่งเน้นที่คุณภาพผู้เรียน

ยุทธศาสตร์ที่ ๔ ทำนุบำรุงศิลปวัฒนธรรมและส่งเสริมการเรียนรู้จากประสบการณ์ในท้องถิ่น

เป้าประสงค์

- ๑) มีระบบและกลไกการทำนุบำรุงศิลปะและวัฒนธรรมที่คณาจารย์และนักศึกษามีส่วนร่วม
- ๒) บุคลากรและนักศึกษาให้ความสำคัญในคุณค่า ความภูมิใจ ในศิลปะและวัฒนธรรมทั้งในระดับท้องถิ่นและระดับชาติ



พัฒนาระบบและกลไกการทำนุบำรุงศิลปะและวัฒนธรรมที่คณาจารย์และนักศึกษามีส่วนร่วม

- ส่งเสริมการเรียนรู้จากประสบการณ์ท้องถิ่น
- สนับสนุนงบประมาณจัดทำโครงการ/กิจกรรมให้แก่อาจารย์และนักศึกษา

พัฒนาบุคลากรและนักศึกษาให้มีความสำนึกในคุณค่า ความภูมิใจ ในศิลปะและวัฒนธรรมทั้งในระดับท้องถิ่นและระดับชาติ เข้าใจ และปรับตัวให้ทันกับความเปลี่ยนแปลงสถานการณ์โลก

- บูรณาการงานด้านศิลปะวัฒนธรรมกับการเรียนการสอนและกิจกรรมพัฒนานักศึกษา
- พัฒนาสภาพแวดล้อมส่งเสริมการทำนุบำรุงศิลปะและวัฒนธรรม

ยุทธศาสตร์ที่ ๔ ทำนุบำรุงศิลปวัฒนธรรมและส่งเสริมการเรียนรู้จากประสบการณ์ในท้องถิ่น

นโยบายและแนวปฏิบัติ

นโยบาย	แนวปฏิบัติ
<p>๑) พัฒนาระบบและกลไกการทำนุบำรุงศิลปะและวัฒนธรรมที่คณาจารย์และนักศึกษามีส่วนร่วม</p>	<p>๑.๑) กำหนดนโยบายด้านการทะนุบำรุงศิลปะและวัฒนธรรมโดยบูรณาการเข้ากับพันธกิจด้านการผลิตบัณฑิต การวิจัย และบริการวิชาการเพื่อส่งเสริมการเรียนรู้จากประสบการณ์ในท้องถิ่น โดยกำหนดผู้รับผิดชอบที่มีส่วนร่วมจากทั้งอาจารย์และนักศึกษา</p> <p>๑.๒) สนับสนุนงบประมาณในการจัดโครงการ/กิจกรรมให้คณาจารย์ บุคลากรและนักศึกษามีส่วนร่วมในการส่งเสริม ทำนุบำรุงสืบสานและเผยแพร่วัฒนธรรม ประเพณีอันดีงามของท้องถิ่น</p> <p>๑.๓) ส่งเสริมให้มีการเรียนรู้จากประสบการณ์ในท้องถิ่น และถ่ายทอดความรู้ด้านศิลปวัฒนธรรมและประเพณีอันดีงามของท้องถิ่นในหลากหลายรูปแบบ</p>
<p>๒) พัฒนาบุคลากรและนักศึกษาให้มีความสำนึกในคุณค่าความภูมิใจ ในศิลปะและวัฒนธรรมทั้งในระดับท้องถิ่นและระดับชาติของตนเอง รวมทั้งมีความเข้าใจและปรับตัวให้ทันกับความเปลี่ยนแปลงในสถานการณ์โลก</p>	<p>๒.๑) ส่งเสริมและสนับสนุนการบูรณาการงานด้านศิลปะและวัฒนธรรมกับการเรียนการสอนและกิจกรรมพัฒนานักศึกษา มีแนวทางดำเนินการดังนี้</p> <ol style="list-style-type: none"> ๑) จัดทำแผนการบูรณาการทำนุบำรุงศิลปะและวัฒนธรรมกับการเรียนการสอน และกิจกรรมพัฒนานักศึกษา ๒) ส่งเสริมให้คณาจารย์จัดการเรียนการสอนที่นำการทำนุบำรุงศิลปะและวัฒนธรรมไปเป็นส่วนหนึ่งของการจัดกิจกรรมการเรียนการสอน ๓) จัดสรรงบประมาณให้องค์การนักศึกษาจัดกิจกรรมที่มีการบูรณาการเข้ากับการทำนุบำรุงศิลปะและวัฒนธรรม ๔) จัดสรรงบประมาณส่งเสริมให้ผลิตผลงานวิจัยหรืองานสร้างสรรค์ด้านศิลปวัฒนธรรม และนำไปเผยแพร่ระดับองค์กรหรือชุมชนระดับชาติหรือระดับนานาชาติ <p>๒.๒) พัฒนาสภาพแวดล้อมที่ส่งเสริมการทำนุบำรุงศิลปะและวัฒนธรรมของท้องถิ่นและระดับชาติ ได้แก่ การประดับอาคารด้วยผลงานศิลปะ การจัดพื้นที่ในการเผยแพร่กิจกรรมและแสดงผลงานด้านศิลปะและวัฒนธรรม และการจัดพื้นที่ให้ความรู้และสารสนเทศเกี่ยวกับศิลปะและวัฒนธรรมของชาติไทย</p>

ยุทธศาสตร์ที่ ๕ บริหารจัดการองค์กรตามหลักธรรมาภิบาลโดยใช้เทคโนโลยีเพิ่มประสิทธิภาพ

เป้าประสงค์

- ๑) คณะครูศาสตร์เป็นผู้นำการผลิตและพัฒนาครูคุณภาพสูงเพื่อสร้างสรรคสังคมแห่งการเรียนรู้ตลอดชีวิต
- ๒) คณาจารย์และบุคลากรมีสมรรถนะสูงและมีทักษะรองรับการเปลี่ยนแปลง
- ๓) มีระบบและกลไกการบริหารจัดการของคณะให้เป็นองค์กรที่มีธรรมาภิบาล มีสมรรถนะสูง คล่องตัวและนำเทคโนโลยีดิจิทัลเข้ามาเพิ่มประสิทธิภาพในการบริหารจัดการ

ยกระดับศักยภาพคณาจารย์และบุคลากรให้มีสมรรถนะสูงและมีทักษะรองรับการเปลี่ยนแปลง

- ID Plan
- ระบบจูงใจในการสร้างนวัตกรรมการปฏิบัติงาน
- สนับสนุนให้เข้ารับการพัฒนา
- จัดระบบพี่เลี้ยงดูแลอย่างต่อเนื่อง

พัฒนาระบบและกลไกการบริหารจัดการของคณะให้เป็นองค์กรที่มีธรรมาภิบาลและมีสมรรถนะสูง

- พัฒนาประธานสาขาเป็นผู้นำการเปลี่ยนแปลง
- จัดทำแผนกลยุทธ์โดยทุกคนมีส่วนร่วม
- จัดระบบแรงจูงใจและผลตอบแทน
- เปิดโอกาสให้บุคลากรประเมินผู้บริหาร

สร้างการยอมรับในระดับภูมิภาคและระดับชาติในการเป็นผู้นำการผลิตและพัฒนาครูคุณภาพเพื่อสร้างสรรคสังคมแห่งการเรียนรู้ตลอดชีวิต

- พัฒนาวัฒนธรรมองค์กรแห่งการเรียนรู้ตลอดชีวิต
- Benchmarking, Branding และ Innovative Culture
- ประชาสัมพันธ์เชิงรุกหลากหลายตรงกลุ่มเป้าหมาย



พัฒนาระบบการบริหารจัดการด้านการเงินและงบประมาณแบบมุ่งผลสัมฤทธิ์คล่องตัว มีประสิทธิภาพ

- รายงาน / ติดตามเพื่อพัฒนาโดยใช้เทคโนโลยีดิจิทัล
- ออกแบบระบบการจูงใจและผลตอบแทนที่เกื้อหนุนให้บุคลากรปฏิบัติตามยุทธศาสตร์

Smart Faculty

- พัฒนาระบบสารสนเทศเพื่อการตัดสินใจของคณะครูศาสตร์ให้ครอบคลุมทุกระบบงานถูกต้อง และเป็นปัจจุบัน
- ยกระดับสมรรถนะการใช้เทคโนโลยีและ AI ของคณาจารย์และบุคลากร
- พัฒนาระบบสนับสนุน ส่งเสริม และจูงใจให้คณาจารย์และบุคลากรใช้เทคโนโลยีและ AI ในการปฏิบัติงาน

นโยบายและแนวปฏิบัติ

นโยบาย	แนวปฏิบัติ
<p>๑) สร้างการยอมรับในระดับภูมิภาคและระดับชาติให้กับคณะครุศาสตร์ในการเป็นผู้นำการผลิตและพัฒนาครูคุณภาพเพื่อสร้างสรรค์สังคมแห่งการเรียนรู้ตลอดชีวิต</p>	<p>๑.๑) พัฒนาวัฒนธรรมองค์กรในการเป็นองค์กรแห่งการเรียนรู้ตลอดชีวิต ๑.๒) สนับสนุนและจูงใจอาจารย์และบุคลากรในคณะในการร่วมกันพัฒนา นักศึกษา การสร้างผลงานทางวิชาการ การวิจัย และการบริการ วิชาการที่ช่วยสร้างสรรค์สังคมแห่งการเรียนรู้ตลอดชีวิต ๑.๓) สร้างภาพลักษณ์คณะครุศาสตร์ให้เป็นที่ยอมรับโดยใช้ Benchmarking, Branding และ Innovative Culture ๑.๔) การพัฒนารูปแบบกิจกรรมประชาสัมพันธ์ข้อมูลข่าวสาร/หลักสูตรที่หลากหลาย ตรงตามกลุ่มเป้าหมาย สร้างอิทธิพลต่อการรับรู้และ ดำเนินงานอย่างต่อเนื่อง</p>
<p>๒) ยกระดับศักยภาพคณาจารย์และบุคลากรให้มีสมรรถนะสูงและมีทักษะรองรับการเปลี่ยนแปลง</p>	<p>๒.๑) การยกระดับศักยภาพอาจารย์ ดำเนินการดังนี้ ๑) สนับสนุนให้อาจารย์จัดทำแผนพัฒนารายบุคคลทั้งในด้านวิชาการ และวิชาชีพ ๒) ส่งเสริมและสนับสนุนให้คณาจารย์เข้ารับการพัฒนาให้มีสมรรถนะตามแนวทางการพัฒนาคุณภาพอาจารย์ เพื่อส่งเสริมการบรรลุ ผลลัพธ์การเรียนรู้ตามมาตรฐานคุณวุฒิระดับอุดมศึกษา พ.ศ. ๒๕๖๖ พร้อมทั้งจัดระบบพี่เลี้ยงและคลินิกให้คำปรึกษาเพื่อสนับสนุนให้ คณาจารย์ได้รับการรับรองสมรรถนะระดับคุณภาพ ๒ ขึ้นไป ๓) จัดโครงการยกระดับศักยภาพอาจารย์ทั้งแบบ Online และ Onsite ในด้านการจัดการเรียนรู้แบบ Experiential Learning การนำเทคโนโลยีและ AI มาประยุกต์ใช้ในการจัดการเรียนรู้ และการวิจัย ทักษะการสื่อสารและนำเสนอผลงานเป็นภาษาอังกฤษ รวมถึงความฉลาดรู้ด้านการเงิน ๔) จัดระบบพี่เลี้ยงและสร้างแรงจูงใจในการพัฒนาสร้างสรรค์งานวิจัย เพื่อการขอตำแหน่งทางวิชาการในระยะเวลาที่เหมาะสม ๕) จัดระบบการจูงใจในการสร้างนวัตกรรมการปฏิบัติงานในสายวิชาการ โดยจัดทำโครงการแลกเปลี่ยนเรียนรู้ ถอดบทเรียนและจัดนิทรรศการ เพื่อนำเสนอนวัตกรรมในการจัดการเรียนรู้และมอบรางวัลสำหรับ นวัตกรรมที่เป็นแนวปฏิบัติที่ดีเพื่อเชื่อมโยงไปสู่การขอรับการประเมิน สมรรถนะอาจารย์คุณภาพ</p>

นโยบาย

แนวปฏิบัติ

- ๒.๒) การยกระดับศักยภาพบุคลากรสายสนับสนุนดำเนินการดังนี้
- ๑) วางแผนอัตรากำลังบุคลากรสายสนับสนุนของคณะครุศาสตร์
 - ๒) สรรหาและคัดเลือกบุคลากรที่มีความสามารถด้วยหลักเกณฑ์และกระบวนการที่ชัดเจนเพื่อเตรียมเข้าสู่ตำแหน่งที่สูงขึ้นโดยพิจารณาจากผลการปฏิบัติงานย้อนหลัง ๓ ปี ศักยภาพและสมรรถนะหลักในการทำงาน
 - ๓) สนับสนุนให้บุคลากรค้นหาความสนใจ จุดแข็ง จุดที่ควรพัฒนาและจัดทำแผนพัฒนาตนเอง
 - ๔) สนับสนุนให้เข้ารับการพัฒนาและจัดโอกาสส่งเสริมให้ได้ใช้ความสามารถควบคู่ไปกับการเรียนรู้ ทั้งในรูปแบบ On the job training การจัดอบรมเชิงปฏิบัติการ และการเรียนรู้ผ่านการแลกเปลี่ยนเรียนรู้ร่วมกับบุคลากรอื่น
 - ๕) จัดระบบพี่เลี้ยงและสร้างแรงจูงใจในการพัฒนาสร้างสรรคผลงาน/คู่มือการปฏิบัติงานในระยะเวลาที่เหมาะสม
 - ๖) จัดระบบการจูงใจในการสร้างนวัตกรรมการปฏิบัติงานในสายสนับสนุนโดยจัดทำโครงการแลกเปลี่ยนเรียนรู้ ถอดบทเรียนและจัดนิทรรศการเพื่อนำเสนอนวัตกรรมในการปฏิบัติงานและมอบรางวัลสำหรับนวัตกรรมที่เป็นแนวปฏิบัติที่ดีเพื่อเชื่อมโยงไปสู่การเตรียมการเข้าสู่ตำแหน่งที่สูงขึ้น

๓) พัฒนาระบบและกลไกการบริหารจัดการของคณะให้เป็นองค์กรที่มีธรรมาภิบาลและมีสมรรถนะสูง

- ๓.๑) พัฒนาประธานสาขาวิชาให้เป็นผู้ดำเนินการเปลี่ยนแปลง (Change Agent) โดยการพัฒนาความรู้ความเข้าใจเกี่ยวกับการบริหารจัดการสาขาวิชา และมอบอำนาจในการตัดสินใจเกี่ยวกับสาขาวิชาในขอบเขตที่เหมาะสม
- ๓.๒) จัดทำแผนกลยุทธ์ที่สอดคล้องกับนโยบายของมหาวิทยาลัยและแปลงกลยุทธ์ไปสู่การปฏิบัติโดยบุคลากรในคณะทุกคนมีส่วนร่วม
- ๓.๓) ให้บุคลากรมีส่วนร่วมในการกำหนดบทบาทภาระหน้าที่และภาระงานของแต่ละบุคคล ตามความถนัดและความสามารถ โดยยึดพันธกิจของคณะเป็นหลัก
- ๓.๔) สนับสนุนให้บุคลากรรับผิดชอบต่อกลยุทธ์โดยผูกกับระบบในการประเมินผลเพื่อผลักดัน และออกแบบระบบการจูงใจและผลตอบแทนที่เกื้อหนุนให้บุคลากรปฏิบัติตามกลยุทธ์
- ๓.๕) ติดตามผลการดำเนินงานของคณะตามแผนกลยุทธ์และรายงานให้คณะกรรมการประจำคณะและคณะกรรมการบริหารมหาวิทยาลัยเป็นประจำ
- ๓.๖) เปิดโอกาสให้บุคลากรในคณะและผู้มีส่วนได้ส่วนเสียประเมินผลการบริหารงานของผู้บริหารและนำผลการประเมินมาปรับปรุงการบริหารงานให้มีประสิทธิภาพ

๔) พัฒนาระบบการบริหารจัดการด้านการเงินและงบประมาณแบบมุ่งผลสัมฤทธิ์ ที่คล่องตัว และมีประสิทธิภาพ

- ๔.๑) จัดทำแผนยุทธศาสตร์การพัฒนาคณะและแปลงยุทธศาสตร์ไปสู่การปฏิบัติโดยบุคลากรในคณะมีส่วนร่วม
- ๔.๒) จัดแบ่งหน้าที่ผู้รับผิดชอบพร้อมทั้งมอบอำนาจในการบริหารจัดการต่อเป้าหมายเชิงยุทธศาสตร์ทั้งในระดับคณะและหน่วยงาน/สาขาวิชา/ฝ่ายงาน

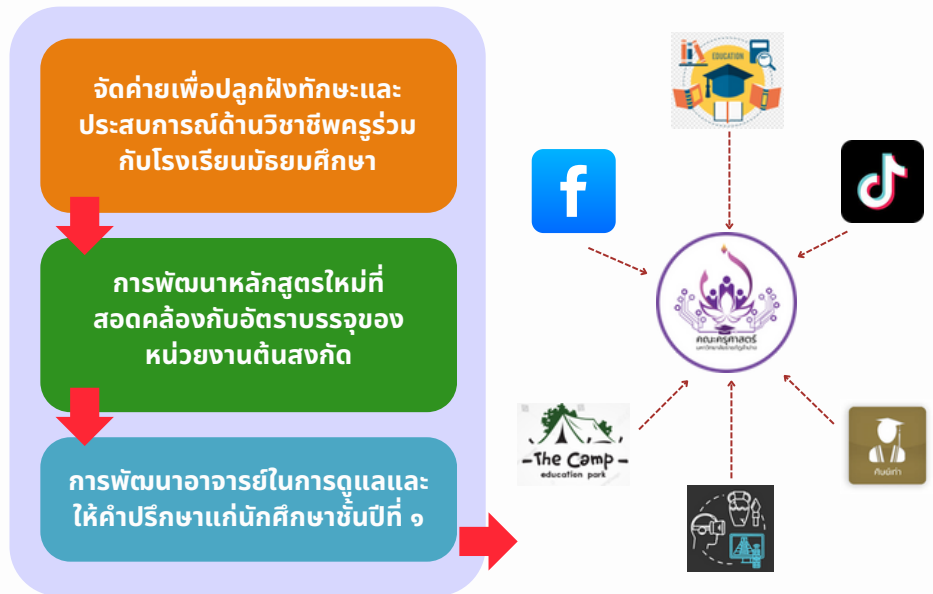
นโยบายและแนวปฏิบัติ

นโยบาย	แนวปฏิบัติ
	<p>๔.๓) ติดตามผลการดำเนินงานของคณะตามแผนยุทธศาสตร์เพื่อนำผลมาปรับปรุงพัฒนาเป็นประจำทุกปีโดยใช้เทคโนโลยีดิจิทัลที่สามารถรายงานแบบ Real time</p> <p>๔.๔) สนับสนุนให้บุคลากรรับผิดชอบต่อยุทธศาสตร์โดยผูกกับระบบในการประเมินผล และออกแบบระบบการจูงใจและผลตอบแทนที่เกื้อหนุนให้บุคลากรปฏิบัติตามยุทธศาสตร์</p> <p>๔.๕) กำกับติดตามกระบวนการเบิกจ่ายให้ถูกต้อง มีประสิทธิภาพและประหยัดทรัพยากร</p>
<p>๕) การปรับเปลี่ยนคณะครุศาสตร์ไปสู่การเป็น Smart Faculty</p>	<p>๕.๑) พัฒนาระบบสารสนเทศเพื่อการตัดสินใจของคณะครุศาสตร์ให้ครอบคลุมทุกระบบงานโดยมีความน่าเชื่อถือ ถูกต้อง และเป็นปัจจุบันโดยร่วมมือกับเครือข่ายทั้งภายในและภายนอกมหาวิทยาลัย</p> <p>๕.๒) พัฒนาและยกระดับสมรรถนะการใช้เทคโนโลยีและ AI ของคณาจารย์และบุคลากร</p> <p>๕.๓) สนับสนุนและส่งเสริมให้คณาจารย์บูรณาการการใช้เทคโนโลยีและ AI ในการจัดการเรียนรู้ การวิจัย และการบริการวิชาการ</p> <p>๕.๔) สนับสนุนและส่งเสริมให้บุคลากรสายสนับสนุนบูรณาการการใช้เทคโนโลยีและ AI เพื่อเพิ่มประสิทธิภาพในการปฏิบัติงาน</p>

แนวทางปฏิบัติตามนโยบายสภามหาวิทยาลัย

๑) แนวทางในการดำเนินการ เพื่อเพิ่มจำนวนการรับนักศึกษาให้เป็นไปตามแผนที่กำหนด

การเพิ่มจำนวนการรับนักศึกษา



การเพิ่มจำนวนการรับนักศึกษาต้องมีการสร้างความน่าสนใจในหลักสูตรของคณะครุศาสตร์ รวมถึงการประชาสัมพันธ์ที่เหมาะสม ดังนี้

- **จัดค่ายเพื่อปลูกฝังทักษะและประสบการณ์ด้านวิชาชีพครุร่วมกับโรงเรียนมัธยมศึกษา** ในเขตพื้นที่บริการ
- **การพัฒนาหลักสูตรใหม่ที่สอดคล้องกับอัตราบรรจุของหน่วยงานต้นสังกัด** เป็นปัจจัยที่ส่งผลอย่างมากต่อจำนวนรับนักศึกษา โดยสาขาวิชาที่จำนวนนักศึกษาสมัครเข้ามาน้อยเนื่องจากอัตราบรรจุน้อย
- **การพัฒนาอาจารย์ในการดูแลและให้คำปรึกษาแก่นักศึกษา** ส่งผลต่อความประทับใจของนักศึกษา โดยเฉพาะอย่างยิ่งนักศึกษาชั้นปีที่ ๑ ซึ่งยังมีการติดต่อกับรุ่นน้องในสถานศึกษา หากอาจารย์ดูแลดีก็จะส่งผลดีต่อภาพลักษณ์ของสาขาวิชาและช่วยจูงใจนักศึกษาใหม่ในการสมัครเข้าเรียน
- **กิจกรรมประชาสัมพันธ์**
 - การจัดงาน Open House
 - การจัดค่ายในโรงเรียนมัธยมศึกษาเพื่อให้ข้อมูลเกี่ยวกับการเป็นครู และส่งเสริมให้นักเรียนสนใจศึกษาต่อในคณะครุศาสตร์
 - การจัดนิทรรศการเสมือนจริง (Virtual Exhibition) ในการแนะนำสาขาวิชาต่างๆ ประชาสัมพันธ์บนหน้าเวปเพจของคณะรวมถึงช่องทาง Social Media
 - การให้นักศึกษาปัจจุบันประชาสัมพันธ์กิจกรรมผ่าน Social Media โดยใช้แพลตฟอร์มต่างๆ
 - การประชาสัมพันธ์ผลงานเด่น รางวัลที่ได้จากการแข่งขัน หรือผลการสอบบรรจุข้าราชการครูของนักศึกษา / ศิษย์เก่า

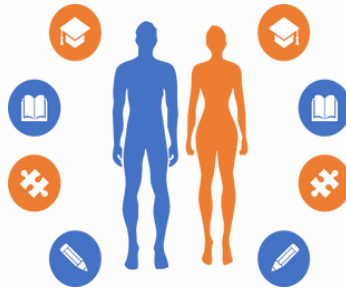
๒) แนวทางในการแสวงหางบประมาณเพิ่มเติม

การแสวงหางบประมาณเพิ่มเติม

การพัฒนาหลักสูตรระดับบัณฑิตศึกษา ที่ช่วยส่งเสริมความก้าวหน้าของผู้บริหาร ครูและบุคลากรทางการศึกษา

- หลักสูตรครุศาสตรดุษฎีบัณฑิตสาขา
วิชาการบริหารการศึกษา (กำลังดำเนินการ)
- หลักสูตรครุศาสตรมหาบัณฑิตสาขา
วิชาหลักสูตรและการสอน ๑๐ สาขา
(เข้าสู่ระบบ CHECO)
- หลักสูตรประกาศนียบัตรบัณฑิต
วิชาชีพครู (รอครุสภาอนุมัติ)
- หลักสูตรระดับบัณฑิตศึกษาสำหรับ
นักศึกษาต่างชาติ

พัฒนาคุณภาพ



การพัฒนาหลักสูตรตามความต้องการ ของหน่วยงานภายนอก

- พัฒนาบุคลากรตามความต้องการ
ของหน่วยงาน **Up Skills/ Re
Skills / New Skills**
- ศูนย์การเรียนรู้ตลอดชีวิต
 - จัดทำหลักสูตรระยะสั้นที่ส่งเสริม
ให้สามารถเลื่อนวิทยฐานะที่สูงขึ้น
ได้
 - รูปแบบการจัดกิจกรรมแบบผสม
ผสาน **Online** และ **Onsite**
 - การติดตามผลหลังอบรมโดย
การจัดกิจกรรมแลกเปลี่ยนเรียนรู้
และให้คำปรึกษา

การแสวงหางบประมาณเพิ่มเติมของคณะครุศาสตร์ สามารถดำเนินการได้จากกิจกรรมบริการวิชาการ และการพัฒนาหลักสูตรระดับบัณฑิตศึกษาที่สอดคล้องกับความต้องการของผู้บริหาร ครู และบุคลากรทางการศึกษา รวมถึงกลุ่มบุคคลในชุมชนที่คณาจารย์ลงพื้นที่ทำโครงการพัฒนาท้องถิ่น ดังนี้

- การพัฒนาหลักสูตรระดับบัณฑิตศึกษาที่ช่วยส่งเสริมความก้าวหน้าของผู้บริหาร ครูและบุคลากรทางการศึกษา เช่น หลักสูตรครุศาสตรดุษฎีบัณฑิตสาขาวิชาการบริหารการศึกษาหลักสูตรครุศาสตรมหาบัณฑิตสาขาวิชาหลักสูตรและการสอน และหลักสูตรประกาศนียบัตรบัณฑิตวิชาชีพครู
- การร่วมมือกับงานวิเทศสัมพันธ์ในการจัดทำหลักสูตรบัณฑิตศึกษาตามความต้องการของนักศึกษาต่างชาติ
- การร่วมมือกับหน่วยงานภายนอกในการพัฒนาบุคลากรตามความต้องการของหน่วยงาน
- การจัดตั้งศูนย์การเรียนรู้ตลอดชีวิตโดยยกระดับจากศูนย์ศึกษาการพัฒนาครูเพื่อแสวงหารายได้
 - จัดทำหลักสูตรระยะสั้นที่สอดคล้องกับความต้องการจำเป็นของกลุ่มเป้าหมายและเป็นประเด็นที่ช่วยส่งเสริมให้สามารถเลื่อนวิทยฐานะที่สูงขึ้นได้
 - รูปแบบการจัดกิจกรรมแบบผสมผสาน **Online** และ **Onsite**
 - การติดตามผลหลังอบรมโดยการจัดกิจกรรมแลกเปลี่ยนเรียนรู้และให้คำปรึกษา

๓) แนวทางเพื่อจัดการเรียนการสอนร่วมกับสถานประกอบการ

การจัดการเรียนการสอนร่วมกับสถานประกอบการ



หลักสูตรระดับปริญญาตรี มีการบูรณาการฝึกปฏิบัติการในสถานศึกษา (School Integrated Learning : SIL) ในชั้นปีที่ ๑-๔

หลักสูตรระดับบัณฑิตศึกษา ต้องมีการฝึกประสบการณ์วิชาชีพในสถานศึกษา หรือเขตพื้นที่การศึกษาตามระยะเวลาที่กำหนดในเกณฑ์มาตรฐานวิชาชีพของคุรุสภา

พัฒนาหลักสูตรร่วมกับสถานศึกษา/สถานประกอบการในชุมชนให้สอดคล้องกับความต้องการจำเป็นในการพัฒนาบุคลากรของแต่ละหน่วยงาน โดยจัดการเรียนรู้แบบผสมผสานทั้งแบบ Online Onsite และ On demand

หลักสูตรในคณะครุศาสตร์ทุกหลักสูตร/สาขาวิชา ต้องจัดการเรียนการสอนร่วมกับสถานศึกษา โดยมีการออกฝึกปฏิบัติการวิชาชีพตามข้อกำหนดในเกณฑ์มาตรฐานการรับรองหลักสูตรของคุรุสภา ดังนี้

- หลักสูตรระดับปริญญาตรี มีการบูรณาการฝึกปฏิบัติการในสถานศึกษา (School Integrated Learning : SIL) ในชั้นปีที่ ๑- ปีที่ ๔ โดยในชั้นปีที่ ๑-๓ จะออกฝึกปฏิบัติการในสถานศึกษาชั้นปี ละ ๔ สัปดาห์ ส่วนชั้นปีที่ ๔ จะออกฝึกปฏิบัติการสอนในสถานศึกษาในภาคเรียนที่ ๒ โดยมีครูพี่เลี้ยงและอาจารย์นิเทศก์ของสาขาวิชาช่วยกันดูแลและประเมินผลการฝึกประสบการณ์วิชาชีพ
- หลักสูตรระดับบัณฑิตศึกษา ต้องมีการฝึกประสบการณ์วิชาชีพในสถานศึกษา หรือเขตพื้นที่การศึกษาตามระยะเวลาที่กำหนดในเกณฑ์มาตรฐานวิชาชีพของคุรุสภา โดยมีครูพี่เลี้ยงและอาจารย์นิเทศก์ของสาขาวิชาช่วยกันดูแลและประเมินผลการฝึกประสบการณ์วิชาชีพ
- พัฒนาหลักสูตรร่วมกับสถานศึกษา/สถานประกอบการในชุมชนให้สอดคล้องกับความต้องการจำเป็นในการพัฒนาบุคลากรของแต่ละหน่วยงาน โดยจัดการเรียนรู้แบบผสมผสานทั้งแบบ Online Onsite และ Onhand

๔) แนวทางการพัฒนาทักษะวิศวกรรมสังคม และทักษะในศตวรรษที่ ๒๑ ให้แก่นักศึกษา

การพัฒนาทักษะวิศวกรรมสังคม และทักษะในศตวรรษที่ ๒๑ ให้แก่นักศึกษา



แนวทางการพัฒนาทักษะที่สำคัญในศตวรรษที่ ๒๑

- **ชั้นปีที่ ๑** พัฒนาทักษะการสื่อสารภาษาไทยและภาษาอังกฤษ บุคลิกภาพความเป็นครู ทักษะการเรียนรู้ในระดับอุดมศึกษา ทักษะการใช้เทคโนโลยีดิจิทัลในการเรียนรู้
- **ชั้นปีที่ ๒** พัฒนาทักษะการคิดเชิงเหตุผล ทักษะการจัดการเรียนรู้ และทักษะการทำงาน
- **ชั้นปีที่ ๓** พัฒนาทักษะทางการเงิน การออม การลงทุน การเข้าค่ายลูกเสือ การเตรียมความพร้อมเพื่อการทดสอบภาษาอังกฤษตามกรอบ CEFR การเตรียมความพร้อมเพื่อสอบขอใบอนุญาตประกอบวิชาชีพครู
- **ชั้นปีที่ ๔** สมรรถนะความเป็นครูมืออาชีพและการพัฒนาตนเอง

แนวทางการพัฒนาทักษะวิศวกรรมสังคม

- ส่งเสริมให้คณาจารย์ทุกสาขาวิชาเข้ารับการพัฒนาทักษะการเป็นวิศวกรสังคม
- จัดให้นักศึกษาทุกคนได้เรียนวิชาวิศวกรรมสังคม ในหมวดวิชาศึกษาทั่วไป โดยอยู่ในแผนการเรียนของนักศึกษาชั้นปีที่ ๒
- จัดสรรงบประมาณสนับสนุนให้ทุกสาขาวิชาจัดทำโครงการพัฒนาท้องถิ่น/ชุมชนโดยนำนักศึกษาเข้าไปมีส่วนร่วม
- คัดเลือกโครงการวิศวกรรมสังคมเข้าร่วมแข่งขันทักษะวิชาการและวิชาชีพ จัดโดยเครือข่าย ๘ มหาวิทยาลัยราชภัฏภาคเหนือ เป็นประจำทุกปี
- สาขาวิชาจัดทำโครงการพัฒนาท้องถิ่น/ชุมชนโดยนำนักศึกษาเข้าไปมีส่วนร่วม มีอาจารย์ที่ผ่านการอบรมวิศวกรสังคมเป็นที่ปรึกษา

คณะครุศาสตร์มีแนวทางการพัฒนาทักษะวิศวกรรมสังคม และทักษะในศตวรรษที่ ๒๑ ให้แก่นักศึกษาผ่านระบบและกลไกการพัฒนานักศึกษาทั้งในระดับมหาวิทยาลัย คณะและสาขาวิชา ดังนี้

- **แนวทางการพัฒนาทักษะวิศวกรรมสังคม**
 - ระดับมหาวิทยาลัย คณะครุศาสตร์ส่งเสริมให้คณาจารย์ทุกสาขาวิชาเข้ารับการพัฒนาทักษะการเป็นวิศวกรสังคมเพื่อให้คณาจารย์มีสมรรถนะในการพัฒนานักศึกษาและเป็นที่ปรึกษาโครงการให้กับนักศึกษาได้ รวมถึงจัดให้นักศึกษาทุกคนได้เรียนวิชาวิศวกรรมสังคม ในหมวดวิชาศึกษาทั่วไป โดยอยู่ในแผนการเรียนของนักศึกษาชั้นปีที่ ๒
 - ระดับคณะ จัดสรรงบประมาณสนับสนุนให้ทุกสาขาวิชาจัดทำโครงการพัฒนาท้องถิ่น / ชุมชน โดยนำนักศึกษาเข้าไปมีส่วนร่วม เพื่อเป็นการพัฒนาทักษะวิศวกรรมสังคมของนักศึกษาผ่านการปฏิบัติและลงพื้นที่ และคัดเลือกทีมศึกษานำโครงการวิศวกรรมสังคมเข้าร่วมแข่งขันทักษะวิชาการและวิชาชีพ จัดโดยเครือข่าย ๘ มหาวิทยาลัยราชภัฏภาคเหนือ เป็นประจำทุกปี
 - ระดับสาขาวิชา ทุกสาขาวิชาจัดทำโครงการพัฒนาท้องถิ่น / ชุมชนโดยนำนักศึกษาเข้าไปมีส่วนร่วม มีอาจารย์ที่ผ่านการอบรมวิศวกรสังคมเป็นที่ปรึกษา
- **แนวทางการพัฒนาทักษะที่สำคัญในศตวรรษที่ ๒๑** มีการพัฒนาผ่านการบูรณาการกับการจัดการเรียนรู้ในห้องเรียนและการจัดกิจกรรมเสริมคุณลักษณะความเป็นครูชั้นปีที่ ๑-๓ ดังนี้
 - ชั้นปีที่ ๑ พัฒนาทักษะการสื่อสารภาษาไทยและภาษาอังกฤษ บุคลิกภาพความเป็นครู ทักษะการเรียนรู้ในระดับอุดมศึกษา ทักษะการใช้เทคโนโลยีดิจิทัลในการเรียนรู้
 - ชั้นปีที่ ๒ พัฒนาทักษะการคิดเชิงเหตุผล ทักษะการจัดการเรียนรู้ และทักษะการทำงานร่วมกับผู้อื่น
 - ชั้นปีที่ ๓ พัฒนาทักษะทางการเงิน การออม การลงทุน การเข้าค่ายลูกเสือ การเตรียมความพร้อมเพื่อการทดสอบภาษาอังกฤษตามกรอบ CEFR การเตรียมความพร้อมเพื่อสอบขอใบอนุญาตประกอบวิชาชีพครู

๕) แนวทางในการส่งเสริมสนับสนุนให้คณาจารย์และบุคลากรเข้าสู่ตำแหน่งที่สูงขึ้น

แนวทางในการส่งเสริมสนับสนุนให้คณาจารย์และบุคลากรเข้าสู่ตำแหน่งที่สูงขึ้น

อาจารย์

- สนับสนุนให้อาจารย์ทำแผนพัฒนาตนเอง
- ส่งเสริมเข้ารับการพัฒนาและเรียนรู้ผ่านเวทีแลกเปลี่ยนความรู้ระหว่างอาจารย์ในคณะและผู้ทรงคุณวุฒิภายนอก
- จัดระบบพี่เลี้ยงและสร้างแรงจูงใจในการพัฒนาสร้างสรรคงานวิจัยและผลงานทางวิชาการเพื่อการขอตำแหน่งทางวิชาการในระยะเวลาที่เหมาะสม
- จัดหาผู้ทรงคุณวุฒิเป็นที่ปรึกษา และดูแล ติดตามการพัฒนาผลงานวิชาการของอาจารย์ให้ตรงศาสตร์สาขาวิชา
- การจัดงานนิทรรศการเพื่อนำเสนอผลงานและแสดงความยินดี



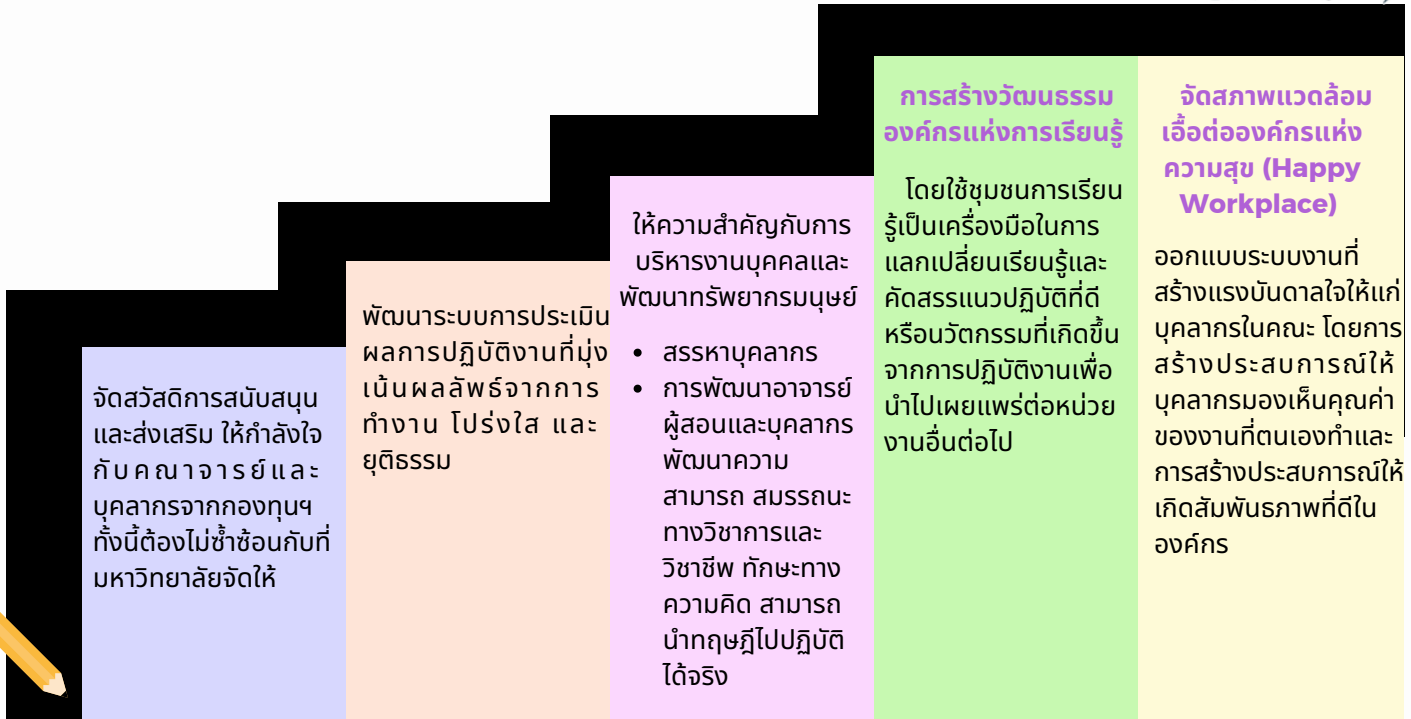
บุคลากรสายสนับสนุน

- วางแผนอัตรากำลังบุคลากรสายสนับสนุน
- สรรหาและคัดเลือกบุคลากรที่มีความสามารถเพื่อเตรียมเข้าสู่ตำแหน่งที่สูงขึ้น โดยพิจารณาจากผลการปฏิบัติงานย้อนหลัง ๓ ปี ศักยภาพและสมรรถนะหลัก
- สนับสนุนให้บุคลากรค้นหาความสนใจ จุดแข็ง จุดที่ควรพัฒนาและจัดทำแผนพัฒนาตนเอง
- สนับสนุนให้เข้ารับการพัฒนากิ่งในรูปแบบ **On the job training** การจัดอบรมเชิงปฏิบัติการ และการเรียนรู้ผ่านการแลกเปลี่ยนเรียนรู้ร่วมกับบุคลากรอื่น
- จัดระบบพี่เลี้ยงและสร้างแรงจูงใจในการพัฒนาผลงาน/คู่มือการปฏิบัติงานในระยะเวลาที่เหมาะสม
- จัดระบบการจูงใจในการสร้างนวัตกรรมการปฏิบัติงานในสายสนับสนุนโดยจัดทำโครงการแลกเปลี่ยนเรียนรู้ ถอดบทเรียนและจัดนิทรรศการเพื่อนำเสนอ นวัตกรรมในการปฏิบัติงานและมอบรางวัล

- แนวทางการส่งเสริมสนับสนุนให้คณาจารย์เข้าสู่ตำแหน่งที่สูงขึ้น มีแนวทางดำเนินการดังนี้
 - ๑) สนับสนุนให้อาจารย์เข้าร่วมอบรมหรือการประชุมวิชาการต่างๆ และมีการแลกเปลี่ยนความรู้ระหว่างอาจารย์ในคณะ
 - ๒) สร้างแรงจูงใจในการพัฒนาสร้างสรรคงานวิจัยเพื่อการขอตำแหน่งทางวิชาการในระยะเวลาที่เหมาะสม
 - ๓) จัดระบบพี่เลี้ยงเพื่อสนับสนุนให้คณาจารย์จัดทำคลังโครงการวิจัยเพื่อเตรียมเสนอขอทุนจากแหล่งทุนภายนอก รวมถึงการตีพิมพ์เผยแพร่ในวารสารทั้งในประเทศและต่างประเทศ
 - ๔) จัดหาผู้ทรงคุณวุฒิเป็นที่ปรึกษา และดูแล ติดตามการพัฒนาผลงานวิชาการของอาจารย์ให้ตรงศาสตร์สาขาวิชา
 - ๕) การแสดงความยินดีและชื่นชมในที่ประชุมคณะครุศาสตร์
- แนวทางการส่งเสริมสนับสนุนให้บุคลากรสายสนับสนุนเข้าสู่ตำแหน่งที่สูงขึ้น มีแนวทางดำเนินการดังนี้
 - ๑) วางแผนอัตรากำลังบุคลากรสายสนับสนุนของคณะครุศาสตร์
 - ๒) สรรหาและคัดเลือกบุคลากรที่มีความสามารถด้วยหลักเกณฑ์และกระบวนการที่ชัดเจนเพื่อเตรียมเข้าสู่ตำแหน่งที่สูงขึ้นโดยพิจารณาจากผลการปฏิบัติงานย้อนหลัง ๓ ปี ศักยภาพและสมรรถนะหลักในการทำงาน
 - ๓) สนับสนุนให้บุคลากรค้นหาความสนใจ จุดแข็ง จุดที่ควรพัฒนาและจัดทำแผนพัฒนาตนเอง
 - ๔) สนับสนุนให้เข้ารับการพัฒนาและจัดโอกาสส่งเสริมให้ได้ใช้ความสามารถควบคู่ไปกับการเรียนรู้ทั้งในรูปแบบ **On the job training** การจัดอบรมเชิงปฏิบัติการ และการเรียนรู้ผ่านการแลกเปลี่ยนเรียนรู้ร่วมกับบุคลากรอื่น
 - ๕) จัดระบบพี่เลี้ยงและสร้างแรงจูงใจในการพัฒนาสร้างสรรคผลงาน/คู่มือการปฏิบัติงานในระยะเวลาที่เหมาะสม
 - ๖) จัดระบบการจูงใจในการสร้างนวัตกรรมการปฏิบัติงานในสายสนับสนุนโดยจัดทำโครงการแลกเปลี่ยนเรียนรู้ ถอดบทเรียนและจัดนิทรรศการเพื่อนำเสนอ นวัตกรรมในการปฏิบัติงานและมอบรางวัลสำหรับนวัตกรรมที่เป็นแนวปฏิบัติที่ดีเพื่อเชื่อมโยงไปสู่การเตรียมการเข้าสู่ตำแหน่งที่สูงขึ้น

๖) แนวทางการบริหารบุคลากรภายในมหาวิทยาลัยและการจัดสวัสดิการ เพื่อเสริมสร้างขวัญกำลังใจในการทำงานให้แก่บุคลากร

การบริหารบุคลากรภายในมหาวิทยาลัยและการจัดสวัสดิการ



แนวทางการบริหารบุคลากรภายในมหาวิทยาลัยและคณะครุศาสตร์ และการจัดสวัสดิการ มีแนวทางดำเนินการดังนี้

- จัดสภาพแวดล้อมที่เสริมสร้างคุณภาพชีวิตกับการทำงานตามแนวคิดองค์กรแห่งความสุข (Happy Workplace) ออกแบบระบบงานที่สร้างแรงบันดาลใจให้แก่บุคลากรในคณะ โดยการสร้างประสบการณ์ให้บุคลากรมองเห็นคุณค่าของงานที่ตนเองทำและการสร้างประสบการณ์ให้เกิดสัมพันธภาพที่ดีในองค์กร
- การสร้างวัฒนธรรมองค์กรแห่งการเรียนรู้ โดยใช้ชุมชนการเรียนรู้เป็นเครื่องมือในการแลกเปลี่ยนเรียนรู้และ คัดสรรแนวปฏิบัติที่ดีหรือนวัตกรรมที่เกิดขึ้นจากการปฏิบัติงานเพื่อนำไปเผยแพร่ต่อหน่วยงานอื่นต่อไป
- ให้ความสำคัญกับการบริหารงานบุคคลและพัฒนาทรัพยากรมนุษย์ ตั้งแต่การสรรหาบุคลากร ตลอดจนสร้างกระบวนการพัฒนาอาจารย์ผู้สอนและบุคลากรสายสนับสนุนได้พัฒนาความสามารถ สมรรถนะทางวิชาการและวิชาชีพ ทักษะทางความคิด สามารถนำทฤษฎีไปปฏิบัติได้จริง
- พัฒนาระบบการประเมินผลการปฏิบัติงานที่มุ่งเน้นผลลัพธ์จากการทำงาน โปร่งใส และยุติธรรม
- จัดสรรงบประมาณบางส่วนจากกองทุนคณะครุศาสตร์เพื่อเป็นสวัสดิการสนับสนุนและส่งเสริม ให้กำลังใจกับคณาจารย์และบุคลากร ทั้งนี้ต้องไม่ซ้ำซ้อนกับที่มหาวิทยาลัยจัดให้

๗) แนวทางการบริหารและพัฒนาระบบงาน ทั้งการนำเทคโนโลยีดิจิทัล มาใช้ในการบริหารจัดการงานต่าง ๆ

การบริหารและพัฒนาระบบงานทั้งการนำเทคโนโลยีดิจิทัลมาใช้ในการบริหารจัดการงาน

พัฒนาระบบและกลไกการบริหารจัดการของคณะ ให้เป็นองค์กรที่มีธรรมาภิบาลและมีสมรรถนะสูง

- บริหารงานโดยใช้หลักธรรมาภิบาล โปร่งใส ตรวจสอบได้
- พัฒนาประธานสาขาให้เป็นผู้นำการเปลี่ยนแปลง
- จัดทำแผนกลยุทธ์โดยทุกคนมีส่วนร่วม
- จัดระบบแรงจูงใจและผลตอบแทนที่ยุติธรรม
- เปิดโอกาสให้บุคลากรประเมินผู้บริหาร

Smart Faculty

- พัฒนาระบบสารสนเทศเพื่อการตัดสินใจให้ครอบคลุมทุกระบบงานให้ถูกต้อง และเป็นปัจจุบัน
- ยกระดับสมรรถนะการใช้เทคโนโลยีของคณาจารย์และบุคลากร
- พัฒนาระบบสนับสนุน ส่งเสริม และจูงใจให้คณาจารย์และบุคลากรใช้เทคโนโลยีในการเพิ่มประสิทธิภาพการปฏิบัติงาน



แนวทางการบริหารและพัฒนาระบบงานของคณะครุศาสตร์สอดคล้องกับประเด็นการพัฒนาคณะที่นำเสนอไว้ข้างต้น ๒ ประเด็น ดังนี้

- การพัฒนาระบบและกลไกการบริหารจัดการของคณะให้เป็นองค์กรที่มีธรรมาภิบาลและมีสมรรถนะสูง มีแนวทางดำเนินการ ดังนี้
 - พัฒนาประธานสาขาวิชาให้เป็นผู้นำการเปลี่ยนแปลง (**Change Agent**) โดยการพัฒนาความรู้ความเข้าใจเกี่ยวกับการบริหารจัดการสาขาวิชา และมอบอำนาจในการตัดสินใจเกี่ยวกับสาขาวิชา
 - จัดทำแผนกลยุทธ์ที่สอดคล้องกับนโยบายของมหาวิทยาลัย และแปลงกลยุทธ์ไปสู่การปฏิบัติโดยบุคลากรในคณะทุกคนมีส่วนร่วม
 - ให้บุคลากรมีส่วนร่วมในการกำหนดบทบาทภาระหน้าที่และภาระงานของแต่ละบุคคล ตามความถนัดและความสามารถ โดยยึดพันธกิจของคณะเป็นหลัก
 - สนับสนุนให้บุคลากรรับผิดชอบต่อกลยุทธ์โดยผูกกับระบบในการประเมินผลเพื่อผลักดันและออกแบบระบบการจูงใจและผลตอบแทนที่เกื้อหนุนให้บุคลากรปฏิบัติตามกลยุทธ์
 - ติดตามผลการดำเนินงานของคณะตามแผนกลยุทธ์และรายงานให้คณะกรรมการประจำคณะและคณะกรรมการบริหารมหาวิทยาลัยเป็นประจำทุกปี
 - เปิดโอกาสให้บุคลากรในคณะและผู้มีส่วนได้ส่วนเสียประเมินผลการบริหารงานของผู้บริหารและนำผลการประเมินมาปรับปรุงการบริหารงานให้มีประสิทธิภาพ
- การปรับเปลี่ยนคณะครุศาสตร์ไปสู่การเป็น **Smart Faculty**
 - พัฒนาระบบสารสนเทศเพื่อการตัดสินใจของคณะครุศาสตร์ให้ครอบคลุมทุกระบบงานโดยมีความน่าเชื่อถือ ถูกต้อง และเป็นปัจจุบัน โดยร่วมมือกับเครือข่ายทั้งภายในและภายนอกมหาวิทยาลัย
 - พัฒนาและยกระดับสมรรถนะการใช้เทคโนโลยีและ **AI** ของคณาจารย์และบุคลากร
 - สนับสนุนและส่งเสริมให้คณาจารย์บูรณาการการใช้เทคโนโลยีและ **AI** ในการจัดการเรียนรู้ การวิจัย และการบริการวิชาการ
 - สนับสนุนและส่งเสริมให้บุคลากรสายสนับสนุนบูรณาการการใช้เทคโนโลยีและ **AI** เพื่อเพิ่มประสิทธิภาพในการปฏิบัติงาน

๘) แนวทางความร่วมมือระหว่างสถาบันอุดมศึกษาทั้งในและต่างประเทศ ตามกฎกระทรวงความร่วมมือระหว่างสถาบันอุดมศึกษา พ.ศ. ๒๕๖๗

การสร้างความร่วมมือระหว่างสถาบันอุดมศึกษาทั้งในและต่างประเทศ

• ความร่วมมือในการจัดการศึกษา

- การแลกเปลี่ยนคณาจารย์ในการจัดการเรียนรู้อ
- การแลกเปลี่ยนนักศึกษาในการฝึกปฏิบัติการสอนในสถานศึกษา
- การพัฒนาแพลตฟอร์มการเรียนรู้ตลอดชีวิตแบบผสมผสานร่วมกันระหว่างสถาบันอุดมศึกษาทั้งในและต่างประเทศ

- ความร่วมมือในการใช้ทรัพยากรจากหน่วยงานอื่นในชุมชน ท้องถิ่น หรือสถาบันอุดมศึกษาอื่นทั้งในประเทศและต่างประเทศตามข้อตกลงความร่วมมือ เพื่อวัตถุประสงค์ในการพัฒนาการจัดการศึกษา การวิจัยและสร้างนวัตกรรมร่วมกัน ทั้งทรัพยากรบุคคล ห้องปฏิบัติการ แหล่งเรียนรู้และฝึกปฏิบัติการวิชาชีพ



• ความร่วมมือในการวิจัยและสร้างนวัตกรรม

- สร้างเครือข่ายพันธมิตรในการทำวิจัยและการสร้างนวัตกรรมร่วมกับหน่วยงานทั้งในและต่างประเทศ
- สร้างเครือข่ายนักวิจัยร่วมระหว่างมหาวิทยาลัยในการพัฒนาข้อเสนอโครงการวิจัย
- การนำบุคลากรซึ่งมีประสบการณ์และศักยภาพสูงทั้งในและต่างประเทศมาร่วมในการวิจัยและสร้างนวัตกรรมทางการศึกษาเพื่อยกระดับสมรรถนะนักวิจัยให้โดดเด่นและเข้มแข็ง
- สนับสนุนและส่งเสริมให้คณาจารย์และนักศึกษาไปร่วมทำวิจัยในสถาบันอุดมศึกษาอื่นโดยสามารถใช้ประโยชน์จากผลการวิจัยร่วมกันได้
- พัฒนาศักยภาพด้านภาษาและประสบการณ์ในต่างประเทศให้กับอาจารย์และนักศึกษา
- สนับสนุนคณาจารย์และนักศึกษาเข้าร่วมนำเสนอผลงานวิจัยหรือตีพิมพ์ทั้งในและต่างประเทศ

แนวทางความร่วมมือระหว่างคณะครุศาสตร์กับสถาบันอุดมศึกษาทั้งในและต่างประเทศ โดยนำเสนอข้อตกลงความร่วมมือเพื่อให้ได้รับความเห็นชอบจากสภามหาวิทยาลัยก่อนดำเนินการ ตามแนวทางดำเนินการ ดังนี้

- ความร่วมมือในการจัดการศึกษา มีแนวทางดำเนินการ ดังนี้
 - การจัดหลักสูตรร่วมกัน โดยพัฒนาจากฐานเดิมของกลุ่มเครือข่ายมหาวิทยาลัยราชภัฏภาคเหนือที่มีการดำเนินการร่วมมือในหมวดวิชาศึกษาทั่วไป ซึ่งสามารถขยายความร่วมมือในหมวดวิชาเฉพาะ
 - การแลกเปลี่ยนคณาจารย์ในการจัดการเรียนรู้ร่วมกับมหาวิทยาลัยผลิตครูทั้งในประเทศและต่างประเทศ โดยเฉพาะอย่างยิ่งในกลุ่มวิชาชีพครู และวิชาเฉพาะ
 - การแลกเปลี่ยนนักศึกษาในการฝึกปฏิบัติการวิชาชีพครูตามโครงการ SEA Teacher ที่เป็นการร่วมมือระหว่างเครือข่ายสถาบันผลิตครูของประเทศในเอเชียตะวันออกเฉียงใต้
 - การพัฒนาแพลตฟอร์มการเรียนรู้ตลอดชีวิตแบบผสมผสานร่วมกันระหว่างสถาบันอุดมศึกษาทั้งในและต่างประเทศ

- ความร่วมมือในการวิจัยและการสร้างนวัตกรรม มีแนวทางการดำเนินการ ดังนี้
 - สร้างเครือข่ายพันธมิตรในการทำวิจัยและการสร้างนวัตกรรมทางการศึกษาร่วมกับหน่วยงานภาครัฐและเอกชนทั้งในประเทศและต่างประเทศ
 - การสร้างเครือข่ายนักวิจัยร่วมระหว่างมหาวิทยาลัยในการพัฒนาข้อเสนอโครงการวิจัยเพื่อเสนอขอรับทุนสนับสนุนจากแหล่งทุนต่างๆ
 - การนำบุคลากรซึ่งมีประสบการณ์และศักยภาพสูงจากสถาบันอุดมศึกษาทั้งในและต่างประเทศมาร่วมในการวิจัยและสร้างนวัตกรรมทางการศึกษาเพื่อยกระดับสมรรถนะนักวิจัยให้โดดเด่นและเข้มแข็ง
 - การสนับสนุนและส่งเสริมให้คณาจารย์และนักศึกษาไปร่วมทำวิจัยในสถาบันอุดมศึกษาที่มีความร่วมมือกันโดยสามารถใช้ประโยชน์จากผลการวิจัยร่วมกันได้
 - จัดกิจกรรมพัฒนาศักยภาพด้านภาษาและประสบการณ์ในต่างประเทศให้กับอาจารย์และนักศึกษา
 - สนับสนุนคณาจารย์และนักศึกษาเข้าร่วมนำเสนอผลงานวิจัยในเวทีนำเสนอทั้งในประเทศและต่างประเทศ
 - การทำข้อตกลงความร่วมมือในการใช้ทรัพยากรจากหน่วยงานอื่นในชุมชน ท้องถิ่น หรือสถาบันอุดมศึกษาอื่นทั้งในประเทศและต่างประเทศ เพื่อวัตถุประสงค์ในการพัฒนาการจัดการศึกษา การพัฒนาบุคลากร การวิจัยและสร้างนวัตกรรมร่วมกัน ทั้งทรัพยากรบุคคล ห้องปฏิบัติการ แหล่งเรียนรู้และฝึกปฏิบัติการวิชาชีพ
- ความร่วมมือในการใช้ทรัพยากรจากหน่วยงานอื่นในชุมชน ท้องถิ่น หรือสถาบันอุดมศึกษาอื่นทั้งในประเทศและต่างประเทศตามข้อตกลงความร่วมมือ เพื่อวัตถุประสงค์ในการพัฒนาการจัดการศึกษา การวิจัยและสร้างนวัตกรรมร่วมกัน ทั้งทรัพยากรบุคคล ห้องปฏิบัติการ แหล่งเรียนรู้และฝึกปฏิบัติการวิชาชีพ