



ประกาศคณะกรรมการสรรหาบุคคลเพื่อแต่งตั้งเป็นคณบดีคณะเทคโนโลยีการเกษตร
เรื่อง บัญชีรายชื่อ ประวัติ ผลงาน แนวทางการบริหารคณะและแนวทางในการนำแผนเชิงนโยบายไปสู่
การปฏิบัติของผู้เข้ารับการสรรหาเป็นผู้สมควรดำรงตำแหน่งคณบดีคณะเทคโนโลยีการเกษตร

สืบเนื่องจากการประชุมคณะกรรมการสรรหาบุคคลเพื่อแต่งตั้งเป็นคณบดีคณะเทคโนโลยีการเกษตร ครั้งที่ ๕/๒๕๖๗ เมื่อวันที่ ๒๔ ตุลาคม ๒๕๖๗ นั้น เพื่อพิจารณารายชื่อผู้เข้ารับการสรรหาเป็นผู้สมควรดำรงตำแหน่งคณบดีคณะเทคโนโลยีการเกษตร เสนอต่อสภามหาวิทยาลัยที่ประชุมมีมติเห็นชอบให้ประกาศบัญชีรายชื่อผู้เข้ารับการสรรหาเป็นผู้สมควรดำรงตำแหน่งเป็นคณบดีคณะเทคโนโลยีการเกษตร จำนวน ๑ ราย ได้แก่

๑. ผู้ช่วยศาสตราจารย์จำเนียร มีสำลี

ทั้งนี้ ประวัติ ผลงาน แนวทางการบริหารและแนวทางในการนำแผนเชิงนโยบายไปสู่การปฏิบัติของผู้เข้ารับการสรรหาเป็นผู้สมควรดำรงตำแหน่งคณบดีคณะเทคโนโลยีการเกษตร ปรากฏตามเอกสารแนบท้ายประกาศ

จึงประกาศให้ทราบทั่วกัน

ประกาศ ณ วันที่ ๒๔ ตุลาคม พ.ศ. ๒๕๖๗

(รองศาสตราจารย์กิตติศักดิ์ สมุทธารักษ์)
ประธานคณะกรรมการสรรหาบุคคลเพื่อแต่งตั้งเป็น
คณบดีคณะเทคโนโลยีการเกษตร



ประวัติ ผลงาน แนวทางการบริหารคณะ
และแนวทางการนำแผนเชิงนโยบายไปสู่การปฏิบัติ

โดย

ผู้ช่วยศาสตราจารย์ ดร.จำเนียร มีสำลี
ผู้เข้ารับการสรรหาเป็นบุคคลผู้สมควรดำรงตำแหน่ง
คณบดีคณะเทคโนโลยีการเกษตร

(๑๘ ตุลาคม ๒๕๖๓)



ประวัติของผู้สมัคร/ผู้ที่ได้รับการเสนอชื่อ
เข้ารับการสรรหาเป็นบุคคลผู้สมควรดำรงตำแหน่งคณบดีคณะเทคโนโลยีการเกษตร
มหาวิทยาลัยราชภัฏลำปาง

ก. ข้อมูลส่วนตัว

ชื่อ นางสาวจำเนียร นามสกุล มีสำลี

วัน เดือน ปีเกิด ๓๐ กรกฎาคม ๒๕๑๗ อายุ ๕๐ ปี

ปัจจุบันดำรงตำแหน่ง

(๑) รองคณบดีฝ่ายวางแผนและพัฒนา คณะเทคโนโลยีการเกษตร มหาวิทยาลัยราชภัฏลำปาง

(๒) อาจารย์ผู้รับผิดชอบหลักสูตรเกษตรศาสตร์ คณะเทคโนโลยีการเกษตร

ที่อยู่ ๗๑๕/๑๓๓ ต.ชมพู อ.เมือง จ.ลำปาง หมายเลขโทรศัพท์ที่ติดต่อได้ ๐๘๑-๖๗๓๔๕๔๘

ข. ประวัติการศึกษา

(๑) ปริญญาตรี วิทยาศาสตร์บัณฑิต สาขา เกษตรศาสตร์
มหาวิทยาลัยเชียงใหม่ ปีที่สำเร็จการศึกษา ๒๕๔๐

(๒) ปริญญาโท วิทยาศาสตรมหาบัณฑิต สาขา เกษตรศาสตร์
มหาวิทยาลัยเชียงใหม่ ปีที่สำเร็จการศึกษา ๒๕๔๔

(๓) ปริญญาเอก วิทยาศาสตรดุษฎีบัณฑิต สาขา ฟิสิกส์
มหาวิทยาลัยเชียงใหม่ ปีที่สำเร็จการศึกษา ๒๕๕๑

ค. ประสบการณ์ด้านการสอนในมหาวิทยาลัยหรือสถาบันอุดมศึกษา

(๑) หลักสูตร วิทยาศาสตร์บัณฑิต สาขาวิชา เกษตรศาสตร์
มหาวิทยาลัยราชภัฏลำปาง ปี พ.ศ. ๒๕๕๒ ถึงปี พ.ศ. ๒๕๖๗

ง. ประสบการณ์ด้านการวิจัยในมหาวิทยาลัย หรือสถาบันอุดมศึกษา หรือหน่วยงานอื่น

(๑) งานวิจัยเรื่อง Efficacy of vermicompost derived from local organic wastes as nursery substrates for cabbage and chili seedlings

ตีพิมพ์เมื่อ..๒๐๒๔...

สำนักพิมพ์ / วารสารที่ตีพิมพ์ International Journal of Recycling of Organic Waste in Agriculture , ๑๓(๓): ๑-๘.

(๒) งานวิจัยเรื่อง Effects of combined FGD gypsum and chemical fertilizer application based on soil analysis on peanut growth and yield

ตีพิมพ์เมื่อ...๒๐๒๔...

สำนักพิมพ์ / วารสารที่ตีพิมพ์ Khon Kaen Agriculture Journal, ๕๒(๓): ๖๓๓-๖๔๖.

(๓) งานวิจัยเรื่อง Bamboo waste recycling using Dictyophora indusiata mycelia cultivation.

ตีพิมพ์เมื่อ...๒๐๒๓...

สำนักพิมพ์ / วารสารที่ตีพิมพ์ International Journal of Recycling of Organic Waste in Agriculture. ๑๒(๔): ๕๓๙-๕๔๘.

(๔) งานวิจัยเรื่อง Application of combined analysis with biplot method for explaining agronomic traits of the upland rice from minority farmers in Prachuap Khiri Khan, Thailand

ตีพิมพ์เมื่อ...๒๐๒๒....

สำนักพิมพ์ / วารสารที่ตีพิมพ์ Journal of Animal & Plant Sciences, ๓๒(๑): ๙๑-๙๘.

(๕) งานวิจัยเรื่อง ข้าวสายน้ำแร่แจ้ซ้อน: กระบวนการพัฒนาเกษตรกรผู้ชาวอัตลักษณ์ลำปาง

ตีพิมพ์เมื่อ...๒๕๖๓...

สำนักพิมพ์ / วารสารที่ตีพิมพ์ วารสารปัญญาภิวัฒน์, ๑๓(๓): ๒๕๕-๒๖๙.

(๖) งานวิจัยเรื่อง ผลของปุ๋ยไนโตรเจนต่อการเจริญเติบโตและผลผลิตของข้าวพันธุ์ กข๖ ภายใต้วิธีการปลูกที่แตกต่างกัน

ตีพิมพ์เมื่อ...๒๕๖๓.....

สำนักพิมพ์ / วารสารที่ตีพิมพ์ วารสารแก่นเกษตร, ๔๙(๔): ๘๓๐-๘๔๑

(๗) งานวิจัยเรื่อง การตอบสนองต่อปุ๋ยไนโตรเจนของพริกที่ปลูกในดินเนื้อปานกลาง

ตีพิมพ์เมื่อ...๒๕๖๒....

สำนักพิมพ์ / วารสารที่ตีพิมพ์ วารสารวิทยาศาสตร์และเทคโนโลยี, ๒๗(๔): ๗๑๗-๗๒๕.

(๘) งานวิจัยเรื่อง ผลของยิปซัมที่ได้จากการกำจัดก๊าซซัลเฟอร์ไดออกไซด์ต่อคุณสมบัติบางประการของดินและการเจริญเติบโตของข้าวพันธุ์สันป่าตอง ๑

ตีพิมพ์เมื่อ...๒๕๖๑....

สำนักพิมพ์ / วารสารที่ตีพิมพ์ วารสารวิทยาศาสตร์และเทคโนโลยี (สทวท.), ๕(๒): ๒๓-๓๕.

(๙) งานวิจัยเรื่อง อิทธิพลของปุ๋ยฟอสฟอรัสต่อการพึ่งพาเชื้อราอาร์บัสคูลาร์ไมคอร์ไรซาเพื่อการเจริญเติบโตและผลผลิตของพริก

ตีพิมพ์เมื่อ...๒๕๕๘....

สำนักพิมพ์ / วารสารที่ตีพิมพ์ วารสารแก่นเกษตร, ๔๓(๒): ๓๔๓-๓๕๒.

จ. ประสบการณ์ด้านการบริหารมหาวิทยาลัย หรือสถาบันการอุดมศึกษา หรือหน่วยงานอื่น

- | | | |
|---------------------------------------|--------------|-----------------|
| (๑) ตำแหน่งรองคณบดีฝ่ายวิชาการ | ปี พ.ศ. ๒๕๖๐ | ถึงปี พ.ศ. ๒๕๖๓ |
| (๒) ตำแหน่งรองคณบดีฝ่ายวางแผนและพัฒนา | ปี พ.ศ. ๒๕๖๓ | ถึงปี พ.ศ. ๒๕๖๗ |
| (๓) ตำแหน่งประธานสาขาวิชาเกษตรศาสตร์ | ปี พ.ศ. ๒๕๕๔ | ถึงปี พ.ศ. ๒๕๕๗ |
| (๔) อื่น ๆ..... | | |

ฉ. เคยดำรงตำแหน่งกรรมการสภามหาวิทยาลัย หรือคณะกรรมการอื่น ๆ ของสถาบันอุดมศึกษา หรือหน่วยงานอื่น

- (๑) ตำแหน่ง คณะกรรมการสภาวิชาการ ปี พ.ศ. ๒๕๖๒ ถึงปี พ.ศ. ๒๕๖๓ มหาวิทยาลัยราชภัฏลำปาง
- (๒) ตำแหน่ง reviewer บทความทางวิชาการเพื่อตีพิมพ์ในวารสารเกษตร คณะเกษตรศาสตร์ มหาวิทยาลัยเชียงใหม่, วารสารวิทยาศาสตร์ คณะวิทยาศาสตร์ มหาวิทยาลัยราชภัฏลำปาง.
- (๓) ตำแหน่ง ประธานสอบป้องกันวิทยานิพนธ์และการค้นคว้าอิสระ คณะวิทยาศาสตร์และเทคโนโลยีการเกษตร มหาวิทยาลัยเทคโนโลยีราชมงคล, คณะเกษตรศาสตร์ มหาวิทยาลัยเชียงใหม่

ช. ตำแหน่งวิชาการ

- (๑) ผู้ช่วยศาสตราจารย์ สาขาเกษตรศาสตร์ ปี พ.ศ. ๒๕๕๘ มหาวิทยาลัยราชภัฏลำปาง

ซ. รางวัลที่ได้รับ

- (๑) รางวัล “บุคคลต้นแบบ ด้านคุณธรรมจริยธรรม ประจำปี ๒๕๖๗” โดยมหาวิทยาลัยราชภัฏลำปาง



**แนวทางการบริหารคณะ และแนวทางในการนำแผนเชิงนโยบายไปสู่การปฏิบัติ
ของผู้เข้ารับการสรรหาเป็นบุคคลผู้สมควรดำรงตำแหน่งคณบดีคณะเทคโนโลยีการเกษตร
ตามแผนปฏิบัติราชการ ระยะ ๕ ปี (พ.ศ. ๒๕๖๖ – ๒๕๗๐)**

ปรัชญา

“ยึดมั่นวิชาการ ผสานเทคโนโลยี ผลิตคนดี มีคุณธรรม นำสู่การพัฒนาท้องถิ่นอย่างยั่งยืน”

วิสัยทัศน์

“คณะเทคโนโลยีการเกษตรจะเป็นองค์กรที่บูรณาการองค์ความรู้ ความร่วมมือระหว่างหน่วยงาน ภาครัฐและเอกชน มุ่งมั่นสู่การยกระดับมาตรฐานการผลิต ผลิตภัณฑ์อาหารและผลิตผลทางการเกษตรตลอด โซ่อุปทานเพื่อสร้างความเข้มแข็งยั่งยืนแก่ชุมชน ภายในปี พ.ศ. ๒๕๗๐”

พันธกิจ

คณะเทคโนโลยีการเกษตร มหาวิทยาลัยราชภัฏรำไพวงศ์ได้ยึดมั่นในพันธกิจของมหาวิทยาลัยตามมาตรา ๘ แห่งพระราชบัญญัติมหาวิทยาลัยราชภัฏ พ.ศ. ๒๕๔๗ ดังนี้

๑. แสวงหาความจริงเพื่อสู่ความเป็นเลิศทางวิชาการ บนพื้นฐานของภูมิปัญญาท้องถิ่นภูมิปัญญาไทย และภูมิปัญญาสากล

๒. ผลิตบัณฑิตที่มีความรู้คู่คุณธรรม สำนึกในความเป็นไทย มีความรักและผูกพันต่อท้องถิ่น อีกทั้ง ส่งเสริมการเรียนรู้ตลอดชีวิตในชุมชน เพื่อช่วยให้คนในท้องถิ่นรู้เท่าทันการเปลี่ยนแปลง การผลิตบัณฑิตดังกล่าว จะต้องให้มีจำนวนและคุณภาพสอดคล้องกับแผนการผลิตบัณฑิตของประเทศ

๓. เสริมสร้างความรู้ความเข้าใจในคุณค่าความสำนึก และความภูมิใจในวัฒนธรรมของท้องถิ่นและของชาติ

๔. เรียนรู้และเสริมสร้างความเข้มแข็งของผู้นำชุมชน ผู้นำทางศาสนาและนักการเมืองท้องถิ่น ให้มีจิตสำนึกประชาธิปไตย คุณธรรม จริยธรรม และความสามารถในการบริหารงานพัฒนาชุมชนและท้องถิ่น เพื่อประโยชน์ของส่วนรวม

๕. ประสานความร่วมมือและช่วยเหลือเกื้อกูลกันระหว่างมหาวิทยาลัยชุมชนองค์กรปกครองส่วนท้องถิ่นและองค์กรอื่นทั้งในและต่างประเทศเพื่อพัฒนาท้องถิ่น

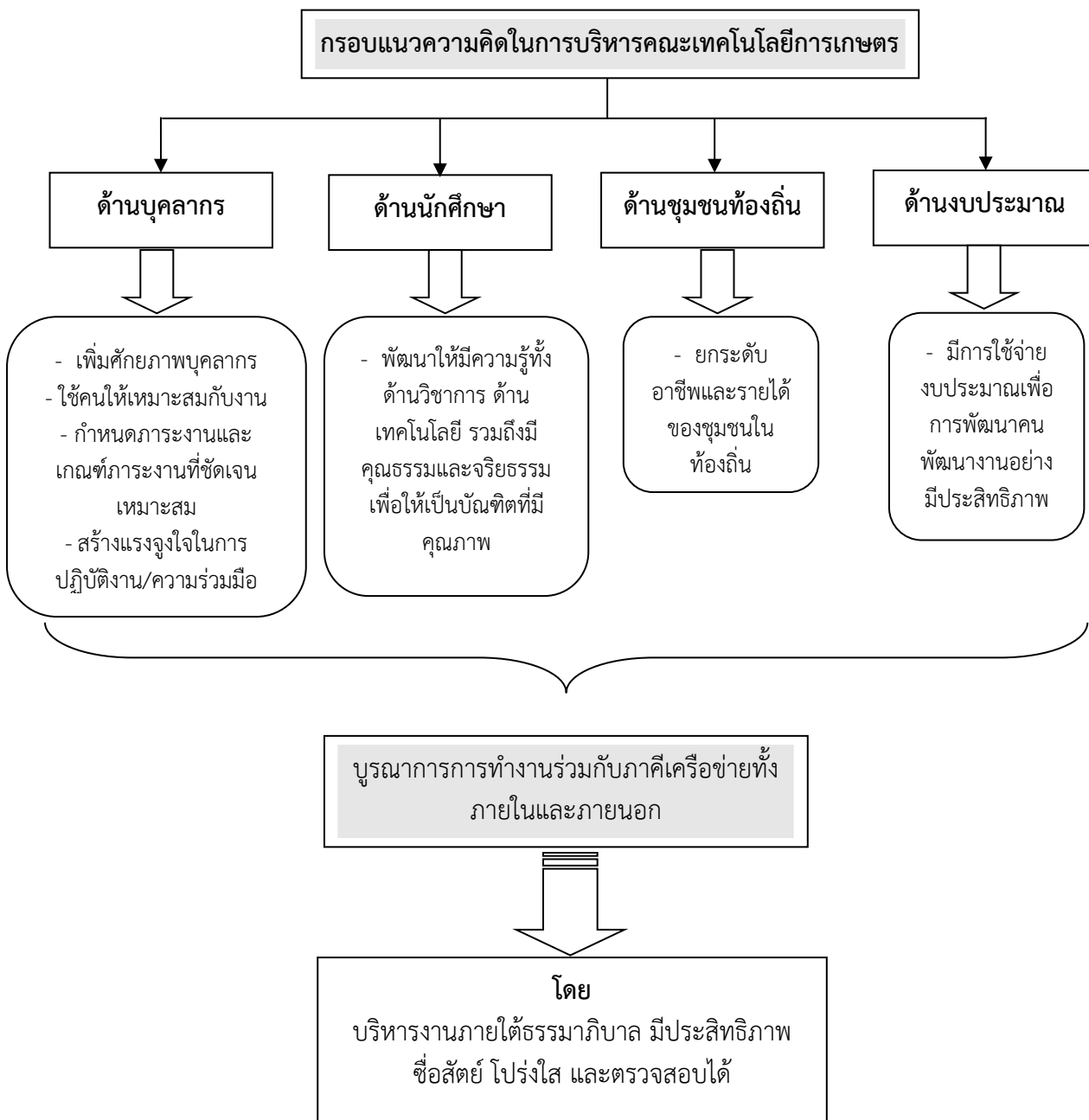
๖. ศึกษาและแสวงหาแนวทางพัฒนาเทคโนโลยีพื้นบ้านและเทคโนโลยีสมัยใหม่เหมาะสมกับการดำรงชีวิตและการประกอบอาชีพของคนในท้องถิ่นรวมทั้งแสวงหาแนวทางเพื่อส่งเสริมให้เกิดการจัดการ การบำรุงรักษา และการใช้ประโยชน์จากทรัพยากรธรรมชาติ และสิ่งแวดล้อมอย่างสมดุล และยั่งยืน

๗. ศึกษา วิจัย ส่งเสริมและสืบสานโครงการอันเนื่องมาจากพระราชดำริในการปฏิบัติภารกิจของมหาวิทยาลัยเพื่อการพัฒนาท้องถิ่น

อัตลักษณ์บัณฑิต

“บัณฑิตจิตอาสา มีคุณธรรม นำสังคม”

กรอบแนวความคิด



แนวทางการบริหารคณะเทคโนโลยีการเกษตร พ.ศ. ๒๕๖๘ – ๒๕๗๑

ในปีพุทธศักราช ๒๕๖๘ – ๒๕๗๑ คณะเทคโนโลยีการเกษตรจะดำเนินการตามพันธกิจ โดยนำกรอบนโยบายและแผนการพัฒนามหาวิทยาลัยเป็นแนวทางในพัฒนาคณะเทคโนโลยีการเกษตร โดยมีจุดเน้นที่สำคัญดังนี้

๑. การผลิตบัณฑิตที่มีคุณภาพสอดคล้องกับความต้องการของผู้ใช้บัณฑิตและสังคม พร้อมรองรับบริบทการเปลี่ยนแปลง มีความรู้และทักษะพร้อมสำหรับการปฏิบัติงาน
๒. การออกแบบหลักสูตรที่หลากหลายตอบสนองความต้องการของผู้เรียน ได้แก่ Upskill/Reskill /Newskill/Degree/Non-Degree ตลอดจนมีการพัฒนารายวิชาโทให้แก่นักศึกษาทั้งในและนอกคณะจัดทำหลักสูตรเทียบโอน และคลังหน่วยกิต เพื่อส่งเสริมการเรียนรู้ตลอดชีวิต
๓. สร้างเครือข่ายความร่วมมือกับหน่วยงานภาครัฐและภาคเอกชน เพื่อพัฒนานักศึกษา
๔. ส่งเสริมสนับสนุนอาจารย์ให้เป็มืออาชีพ มีสมรรถนะ เป็นที่ยอมรับในระดับชาติและนานาชาติ
๕. ส่งเสริมสนับสนุนการตีพิมพ์เผยแพร่ผลงานวิจัยและงานสร้างสรรค์ของอาจารย์ และนักศึกษาทั้งระดับชาติและนานาชาติ
๖. ส่งเสริมและสนับสนุนการเข้าสู่ตำแหน่งทางวิชาการของอาจารย์ และความก้าวหน้าทางสายงานของบุคลากรสายสนับสนุน
๗. ส่งเสริมการมีส่วนร่วมของชุมชน ประชาชน ชุมชน ผู้ใช้บัณฑิต องค์กร หรือหน่วยงาน สถานประกอบการ ในการร่วมออกแบบหลักสูตรหรือพัฒนาหลักสูตร และจัดการศึกษา
๘. มีชุมชนเป้าหมายของคณะ และแนวทางการพัฒนาชุมชนเป้าหมายอย่างต่อเนื่องและยั่งยืน
๙. มีหลักสูตรหรือจัดทำโครงการเพื่อหารายได้ให้กับคณะและมหาวิทยาลัย โดยสร้างความร่วมมือกับหน่วยงานภาครัฐ และภาคเอกชน
๑๐. มีการบริหารทรัพยากรของคณะ ทั้งบุคลากร ครุภัณฑ์ สถานที่ วัสดุอุปกรณ์ เพื่อการหารายได้
๑๐. มีการบริหารจัดการ งาน งบประมาณ บุคลากร หลักสูตร เพื่อการพัฒนา นักศึกษาและการผลิตบัณฑิต และการพัฒนาท้องถิ่นได้อย่างมีประสิทธิภาพ
๑๑. มีการบริหารงานภายใต้หลักธรรมาภิบาล

กลยุทธ์และนโยบายการพัฒนา ตามมาตรฐานการอุดมศึกษาที่สอดคล้องกับการจัดกลุ่มสถาบันการศึกษา พ.ศ. ๒๕๖๗ มีบทบาทและพันธกิจ ดังนี้

๑. การวิจัยและการสร้างนวัตกรรม
๑. การจัดการเรียนการสอน
๒. การบริการวิชาการแก่สังคม
๓. การทำนุบำรุงศิลปและวัฒนธรรม
๔. การบริหารจัดการและการประเมินคุณภาพ

๑. ด้านการวิจัยและการสร้างนวัตกรรม

นโยบายที่ ๑.๑ ส่งเสริมให้อาจารย์ทำวิจัยเชิงพื้นที่ ที่ตอบสนองความต้องการของชุมชนท้องถิ่น

นโยบายที่ ๑.๒ ส่งเสริมการบูรณาการงานวิจัยในหลากหลายศาสตร์

นโยบายที่ ๑.๓ การพัฒนาศักยภาพอาจารย์ด้านการวิจัยเชิงพื้นที่ และส่งเสริมให้นักศึกษามีส่วนร่วมในการวิจัย

นโยบายที่ ๑.๔ การส่งเสริมและสนับสนุนให้อาจารย์ทำวิจัยและถ่ายทอดเทคโนโลยี เพื่อให้ชุมชนพื้นที่ หรือหน่วยงานต่าง ๆ ได้นำไปใช้ประโยชน์

นโยบายที่ ๑.๕ การส่งเสริมให้อาจารย์แสวงหาทุนวิจัยจากหน่วยงานภายนอก

นโยบายที่ ๑.๖ การพัฒนาระบบสารสนเทศในการจัดทำฐานข้อมูลที่สนับสนุนด้านการวิจัย เช่น แหล่งทุน วารสารวิชาการ ฯลฯ โดยทำความร่วมมือกับสำนักวิทยบริการและเทคโนโลยีสารสนเทศของมหาวิทยาลัยเพื่อเชื่อมโยงข้อมูลอย่างเป็นระบบ

นโยบายที่ ๑.๗ การพัฒนาทักษะการเขียนบทความวิจัยเชิงพื้นที่เพื่อเผยแพร่แก่อาจารย์

นโยบายที่ ๑.๘ การส่งเสริมและสนับสนุนให้อาจารย์ และนักศึกษาตีพิมพ์และเผยแพร่ผลงานวิจัย และงานสร้างสรรค์ทั้งในระดับชาติและนานาชาติ

นโยบายที่ ๑.๙ การสนับสนุนให้อาจารย์นำผลงานวิจัยและงานสร้างสรรค์ไปจดทะเบียนทรัพย์สินทางปัญญา หรือนำงานวิจัยการนำไปใช้ประโยชน์เชิงพาณิชย์ผ่านการขึ้นทะเบียนบัญชีนวัตกรรมไทย หรือช่องทางอื่น ๆ

นโยบายที่ ๒.๑๐ การสร้างเครือข่ายความร่วมมือทางการวิจัยกับหน่วยงานภาครัฐและภาคเอกชน ในการแสวงหาแหล่งทุนวิจัย และเพื่อยกระดับผลงานวิจัยไปสู่ระดับสากล

นโยบายที่ ๒.๑๑ การสร้างขวัญกำลังใจแก่อาจารย์ บุคลากร นักศึกษา ที่ได้รับรางวัล มีผลงานวิจัยโดดเด่น และเป็นที่ยอมรับ

๒. ด้านการจัดการเรียนการสอน

นโยบายที่ ๒.๑ การส่งเสริมทักษะด้านวิชาการและวิชาชีพตามอัตลักษณ์ของหลักสูตรแก่นักศึกษาอย่างต่อเนื่อง เช่น ทักษะเฉพาะ ทักษะด้านภาษา ทักษะด้านเทคโนโลยี และทักษะที่จำเป็นเพื่อให้นักศึกษามีความพร้อมในการเข้าสู่ตลาดแรงงานและมีความพร้อมในการปฏิบัติงาน

นโยบายที่ ๒.๒ การสร้างเครือข่ายความร่วมมือกับหน่วยงานภาครัฐและเอกชน เพื่อเป็นแหล่งฝึกสหกิจศึกษาแก่นักศึกษา WIL/CWIE

นโยบายที่ ๒.๓ การจัดระบบการให้คำปรึกษา แนะนำด้านการเรียน ด้านการใช้ชีวิต ด้านทุนการศึกษา ด้านแหล่งงาน การเตรียมความพร้อมแก่นักศึกษาเพื่อออกสู่ตลาดแรงงาน สิ่งสนับสนุนการเรียนรู้ ฯลฯ เพื่อรักษาการคงอยู่ของนักศึกษา

นโยบายที่ ๒.๔ การปรับปรุง/พัฒนาหลักสูตรให้สอดคล้องตามกรอบมาตรฐานคุณวุฒิระดับอุดมศึกษา แห่งชาติระดับปริญญาตรี

นโยบายที่ ๒.๕ การออกแบบหลักสูตรระยะสั้นที่ตอบสนองความต้องการของผู้เรียน หรือบุคคลทั่วไป ที่ต้องการเพิ่มทักษะหรือวุฒิการศึกษา (Up-skill /Re-skill/New-skill) ประเภทธนาคารหน่วยกิต ที่สามารถโอนเทียบปริญญาได้และไม่สามารถโอนเทียบปริญญาได้ (Degree / Non-Degree) เพื่อส่งเสริมการเรียนรู้และการศึกษาตลอดชีวิต

นโยบายที่ ๒.๖ การส่งเสริมพัฒนาทักษะทั้งด้านวิชาการและวิชาชีพให้กับนักศึกษา หรือส่งเสริมการเข้าร่วมแข่งขันทักษะวิชาการและและวิชาชีพ

นโยบายที่ ๒.๗ การพัฒนาทักษะภาษาอังกฤษ และเทคโนโลยีดิจิทัลแก่นักศึกษา

นโยบายที่ ๒.๘ การสร้างเครือข่ายความร่วมมือกับหน่วยงานภาครัฐ ภาคเอกชน ภาคประชาชน ในการร่วมพัฒนาหลักสูตร เพื่อพัฒนาทักษะที่นำไปสู่การปฏิบัติงานได้จริงแก่นักศึกษา

นโยบายที่ ๒.๙ ส่งเสริมและพัฒนาอาจารย์ให้มีทักษะด้านการจัดการเรียนการสอน และทักษะการใช้เทคโนโลยีเพื่อการเรียนการสอนอย่างเหมาะสม

นโยบายที่ ๒.๑๐ การส่งเสริมการจัดการเรียนการสอนโดยบูรณาการร่วมกับการวิจัย การบริการ วิชาการ และการทำนุบำรุงศิลปวัฒนธรรม

นโยบายที่ ๒.๑๑ ส่งเสริมการสร้างความรู้ความเชี่ยวชาญตามศาสตร์แก่อาจารย์

นโยบายที่ ๒.๑๒ การติดตามความพึงพอใจของผู้ใช้บัณฑิตต่ออัตลักษณ์อย่างต่อเนื่อง เพื่อนำข้อมูลสะท้อนกลับเป็นแนวทางในการพัฒนาหลักสูตรและการจัดการเรียนการสอนของคณะ

นโยบายที่ ๒.๑๓ การพัฒนานักศึกษาเพื่อส่งเสริมอัตลักษณ์ของมหาวิทยาลัย

นโยบายที่ ๒.๑๔ การส่งเสริมและสนับสนุนการจัดการเรียนการสอนที่หลากหลายเพื่อเสริมสร้างคุณลักษณะบัณฑิตในศตวรรษที่ ๒๑

นโยบายที่ ๒.๑๕ การสร้างเครือข่ายศิษย์เก่า ส่งเสริมความรักความสามัคคี และความผูกพันต่อคณะ

๓. ด้านการบริการวิชาการแก่สังคม

นโยบายที่ ๓.๑ จัดทำแผนการบริการวิชาการตามจุดเน้นของคณะ อัตลักษณ์และยุทธศาสตร์ของมหาวิทยาลัย

นโยบายที่ ๓.๒ ออกแบบหลักสูตรการบริการวิชาการให้มีความหลากหลายเพื่อตอบสนองความต้องการของชุมชน ทั้งหลักสูตรที่ช่วยยกระดับทักษะ (Upskill) หลักสูตรปรับทักษะ (Reskill) หลักสูตรการเรียนรู้ตลอดชีวิต ที่สามารถพัฒนาคุณภาพชีวิตของชุมชน

นโยบายที่ ๓.๓ การสร้างความร่วมมือกับหน่วยงานต่าง ๆ ในชุมชน พื้นที่ หรือหน่วยงานที่เกี่ยวข้อง เพื่อพัฒนาหลักสูตรบูรณาการเพื่อสร้างความเข้มแข็งแก่ชุมชน

นโยบายที่ ๓.๔ ส่งเสริมให้อาจารย์ตีพิมพ์เผยแพร่ผลงานทางวิชาการจากงานบริการวิชาการ

นโยบายที่ ๓.๖ พัฒนาศักยภาพของอาจารย์ในการทำผลงานวิชาการเพื่อรับใช้สังคม

นโยบายที่ ๓.๗ การสร้างแหล่งเรียนรู้ด้านการเกษตร ด้านอาหารและนวัตกรรม ฯลฯ เพื่อเป็นแหล่งเรียนรู้ และพัฒนาทักษะอาชีพแก่ชุมชนและผู้สนใจ

นโยบายที่ ๓.๘ การให้บริการวิชาการในพื้นที่เป้าหมายของคณะอย่างต่อเนื่อง

นโยบายที่ ๓.๙ ส่งเสริมการมีส่วนร่วมของอาจารย์ นักศึกษา ในการลงพื้นที่ให้บริการวิชาการแก่ชุมชนท้องถิ่น

นโยบายที่ ๓.๑๐ บูรณาการการทำงานร่วมกับหน่วยงาน เพื่อบริการวิชาการแก่ ชุมชน ผู้ประกอบการ ในท้องถิ่น

ด้านการทำนุบำรุงศิลปะและวัฒนธรรม

นโยบายที่ ๔.๑ การส่งเสริมและสนับสนุนการจัดกิจกรรมด้านการอนุรักษ์และสืบสาน ศิลปวัฒนธรรม

นโยบายที่ ๔.๒ เสริมสร้างการมีส่วนร่วมของนักศึกษา อาจารย์ และบุคลากร ในการเข้าร่วมกิจกรรมทำนุบำรุงศิลปวัฒนธรรมที่หน่วยงานภายในมหาวิทยาลัยและหน่วยงานภายนอกจัดขึ้น

นโยบายที่ ๔.๓ การส่งเสริมการจัดการเรียนการสอนที่มีการบูรณาการกับงานด้านทำนุบำรุงศิลปวัฒนธรรม

ด้านการบริหารจัดการและการประเมินคุณภาพ

นโยบายที่ ๕.๑ การพัฒนาคณะให้เป็นไปตามยุทธศาสตร์ วิสัยทัศน์ อัตลักษณ์ของคณะและมหาวิทยาลัย

นโยบายที่ ๕.๒ การสร้างกระบวนการมีส่วนร่วมของบุคลากรในคณะ ในการร่วมคิด ร่วมวางแผน ร่วมปฏิบัติ ร่วมติดตามและการประเมินผลเพื่อการพัฒนาคณะ

นโยบายที่ ๕.๓ การนำหลักธรรมาภิบาลมาใช้ในการบริหารจัดการคณะเทคโนโลยีการเกษตร

นโยบายที่ ๕.๔ การบริหารงบประมาณให้เกิดประสิทธิภาพ มีความคุ้มค่าและคุ้มค่า มีความโปร่งใส และสามารถตรวจสอบได้

นโยบายที่ ๕.๕ การนำระบบบริหารความเสี่ยง และระบบการควบคุมภายในมาใช้ในการบริหารงานของคณะ

นโยบายที่ ๕.๖ การจัดทำระบบการจัดการความรู้ของคณะให้สามารถนำมาใช้ในการพัฒนางานได้อย่างเป็นรูปธรรม

นโยบายที่ ๕.๗ การจัดระบบการประกันคุณภาพการศึกษาภายในระดับคณะและระดับหลักสูตรตามระบบและกลไกที่มหาวิทยาลัยกำหนด และการเชื่อมโยงเกณฑ์ต่าง ๆ เพื่อสร้างขีดความสามารถในการแข่งขันระดับสากล

นโยบายที่ ๕.๘ การให้บริการที่ดี สร้างความพึงพอใจต่อผู้รับบริการในทุกภาคส่วน

นโยบายที่ ๕.๙ การสร้างเครือข่ายความร่วมมือกับองค์กรภายในและต่างประเทศเพื่อเสริมสร้างประสิทธิผลตามวิสัยทัศน์และพันธกิจของมหาวิทยาลัยราชภัฏลำปาง

นโยบายที่ ๕.๑๐ การบริหารจัดการ อาคารสถานที่ วัสดุอุปกรณ์ สิ่งอำนวยความสะดวก

นโยบายที่ ๕.๑๑ การส่งเสริมให้อาจารย์มีคุณวุฒิที่สูงขึ้น

นโยบายที่ ๕.๑๒ การส่งเสริมและสนับสนุนให้อาจารย์เข้าสู่ตำแหน่งทางวิชาการ

นโยบายที่ ๕.๑๓ การส่งเสริมและพัฒนาอาจารย์ด้านทักษะวิชาการและวิชาชีพ

นโยบายที่ ๕.๑๔ การส่งเสริมบุคลากรสายสนับสนุนให้ผลิตผลงานเพื่อเข้าสู่ตำแหน่งงานที่สูงขึ้น

นโยบายที่ ๕.๑๕ การสร้างขวัญและกำลังใจแก่บุคลากรของคณะเทคโนโลยีการเกษตร

นโยบายที่ ๕.๑๖ การใช้ทรัพยากร และศักยภาพของบุคลากร คณะเทคโนโลยีการเกษตรเพื่อสร้างรายได้ในรูปแบบของการให้บริการ เพื่อการยกระดับเศรษฐกิจฐานราก สอดคล้องกับแนวทางการพัฒนาประเทศ และวิสัยทัศน์ขององค์กร

นโยบายที่ ๕.๑๗ การสร้างเครือข่ายกับหน่วยงานภาครัฐ เอกชน และสมาคมวิชาชีพ ในการจัดหลักสูตรการอบรมที่ก่อให้เกิดรายได้

แนวทางในการนำนโยบายสู่การปฏิบัติ ตามแผนปฏิบัติการระยะ ๕ ปี (พ.ศ. ๒๕๖๖ – ๒๕๖๗)

คณะเทคโนโลยีการเกษตรโดยความร่วมมือของบุคลากร ร่วมกันจัดทำแผนปฏิบัติการระยะ ๕ ปี (พ.ศ. ๒๕๖๖ – ๒๕๖๗) และนำมาจัดทำแผนปฏิบัติการ ๑ ปี โดยกำหนดตัวชี้วัดและค่าเป้าหมายให้สอดคล้องกับมหาวิทยาลัย และพันธกิจของคณะ และมีการทบทวนแผนการปฏิบัติการอย่างสม่ำเสมอ ดังนี้

๑. แผนปฏิบัติการ ด้านยุทธศาสตร์การพัฒนาท้องถิ่น

(๑) เป้าหมาย

- ๑.๑ ชุมชนท้องถิ่นได้รับการพัฒนาด้านเศรษฐกิจ สังคม สิ่งแวดล้อม และการศึกษาโดยการมีส่วนร่วม ร่วมกับการให้บริการวิชาการ การวิจัย และการทำนุบำรุงศิลปวัฒนธรรมของมหาวิทยาลัย
- ๑.๒ ชุมชนท้องถิ่นมีการพัฒนาอย่างยั่งยืนตามเป้าหมายของ SDGs

(๒) ตัวชี้วัด/ค่าเป้าหมาย

ตัวชี้วัด	หน่วยนับ	ค่าเป้าหมาย					โครงการ
		ปี ๒๕๖๖	ปี ๒๕๖๗	ปี ๒๕๖๘	ปี ๒๕๖๙	ปี ๒๕๗๐	
๒.๑ ร้อยละโครงการบริการวิชาการวิจัย และทำนุบำรุงศิลปวัฒนธรรมที่ตอบสนองต่อการพัฒนาเชิงพื้นที่ (Area Base Development)	ร้อยละ	>๖๐	>๘๐	>๘๐	>๙๐	>๙๐	๑. โครงการมหาวิทยาลัยราชภัฏเพื่อการพัฒนาท้องถิ่น/สร้างภาคีเครือข่ายเพื่อการพัฒนาชุมชนท้องถิ่น ๒. โครงการสนับสนุนการวิจัย การบริการวิชาการ และการทำนุบำรุงศิลปวัฒนธรรม เพื่อการพัฒนาชุมชนท้องถิ่นจากแหล่งทุนภายนอก
๒.๒ ร้อยละโครงการบริการวิชาการวิจัย และทำนุบำรุงศิลปวัฒนธรรมที่บุคคลชุมชนหรือหน่วยงานพื้นที่หรือภูมิภาคมีส่วนร่วม (Non-Age Group Participation)	ร้อยละ	>๖๐	>๘๐	>๘๐	>๙๐	>๙๐	๓. โครงการบูรณาการพันธกิจด้านการเรียนการสอน การวิจัย การบริการ

๒.๓ สัดส่วนจำนวนเงินจากภาครัฐและเอกชนเพื่อพัฒนาชุมชนและสังคมในพื้นที่ต่อจำนวนงบประมาณทั้งหมด (Integrated Government Budget)	ร้อยละ	๕	๕	๑๐	๑๐	๒๐	วิชาการเพื่อขับเคลื่อนการพัฒนาอย่างยั่งยืนตามเป้าหมายของ SDGs ๔. การสร้างเครือข่ายความร่วมมือกับหน่วยงานภาครัฐ ภาคเอกชน สมาคมวิชาชีพ ในการร่วมพัฒนาหลักสูตร เพื่อพัฒนาทักษะที่นำไปสู่การปฏิบัติงานจริง
๒.๔ ร้อยละผลงานทางวิชาการรับใช้สังคม (Research/Service in Region)	ร้อยละ	-	๑	๑	๑	๑	๕. โครงการบูรณาการความร่วมมือระหว่างหน่วยงานภาครัฐและเอกชน เพื่อส่งเสริมสนับสนุนสินค้าของผู้ประกอบการ วิสาหกิจชุมชน ฯ สู่ช่องทางการตลาดที่หลากหลาย
๒.๕ ผลการจัดอันดับการพัฒนาอย่างยั่งยืนตาม SDGs (Green/Sustainability)	ร้อยละ	>๕๐๑	>๕๐๑	๓๐๑-๕๐๐	๒๐๑-๓๐๐	๑๐๑-๒๐๐	๖. โครงการโรงงานนวัตกรรมการแปรรูปสินค้าเกษตร คณะเทคโนโลยีการเกษตร ๗. โครงการยกระดับมาตรฐาน ISO 17025 ๘. โครงการศึกษาการปลูกพืชเศรษฐกิจในโรงเรียนเกษตรแม่นยำ ๙. โครงการยกระดับมาตรฐานผลิตภัณฑ์ชุมชนผนวก University as a Marketplace
๒.๖ จำนวนพื้นที่ดำเนินการของคณะที่ได้รับการพัฒนาอย่างยั่งยืนตาม SDGs	พื้นที่	2	2	3	3	3	

หมายเหตุ : ๒.๕ เป็นตัวชี้วัดระดับมหาวิทยาลัย ตัวชี้วัด ๒.๖ (เพิ่มเติม) เพื่อให้สอดคล้องตัวชี้วัดของมหาวิทยาลัยในการจัดอันดับการพัฒนาอย่างยั่งยืนตาม SDGs (Green/Sustainability)

๒. แผนปฏิบัติการ ด้านยุทธศาสตร์การยกระดับคุณภาพการศึกษา

(๑) เป้าหมาย

- ๒.๑ การผลิตบัณฑิตที่มีคุณภาพสอดคล้องกับความต้องการของผู้ใช้บัณฑิตในท้องถิ่นและประเทศชาติ
 ๒.๒ บัณฑิตมีอัตลักษณ์ และสมรรถนะตรงความต้องการของสังคม พร้อมรองรับบริบทการเปลี่ยนแปลง
 ๒.๓ คณาจารย์เป็นมืออาชีพ มีสมรรถนะ เป็นที่ยอมรับในระดับชาติ และนานาชาติ
 ๒.๔ การจัดการศึกษาเรียนรู้ตลอดชีวิตในหลักสูตรที่หลากหลายสอดคล้องกับความต้องการของผู้เรียน

(๒) ตัวชี้วัด/ค่าเป้าหมาย

ตัวชี้วัด	หน่วยนับ	ค่าเป้าหมาย					โครงการ
		ปี ๒๕๖๖	ปี ๒๕๖๗	ปี ๒๕๖๘	ปี ๒๕๖๙	ปี ๒๕๗๐	
๒.๑ ร้อยละหลักสูตรเชิงพื้นที่ (Curriculum Alignment)	ร้อยละ	>๖๐	>๗๐	>๘๐	>๙๐	>๙๐	๑. โครงการปรับปรุง/พัฒนาหลักสูตรที่ตอบสนองการพัฒนาเชิงพื้นที่
๒.๒ ร้อยละหลักสูตรที่ชุมชน/ปราชญ์ชุมชน ผู้ใช้บัณฑิต องค์กร/หน่วยงานในพื้นที่มีส่วนร่วมในการจัดการศึกษา (Inclusive Community)	ร้อยละ	๒๕	๓๐	๓๕	๔๐	๔๐	๒. โครงการส่งเสริมการมีส่วนร่วมของชุมชนในการจัดการศึกษา ๓. สนับสนุนและส่งเสริมการจัดทำผลงานของนักศึกษาเพื่อพัฒนาศักยภาพและเผยแพร่ในระดับชาติและนานาชาติ
๒.๓ ร้อยละของนักศึกษาที่ได้รับใบรับรองวิชาชีพตามมาตรฐานการประกอบวิชาชีพในสาขาที่สำเร็จการศึกษา	ร้อยละ	๗๐	๘๐	๘๐	๘๕	๘๕	๔. โครงการฝึกประสบการณ์สหกิจศึกษา ๕.โครงการจัดทำหลักสูตรแบบ WIL/CWIE
๒.๔ ร้อยละผลงานทางวิชาการรับใช้สังคม (Research/Service in Region)	ร้อยละ	-	๑	๑	๑	๑	๖. โครงการสนับสนุนและส่งเสริมการจัดทำผลงานของนักศึกษาเพื่อพัฒนาศักยภาพนักศึกษา และเผยแพร่ในระดับชาติและนานาชาติ
๒.๕ ร้อยละการได้งานทำในพื้นที่หรือภูมิภาคของบัณฑิต	ร้อยละ	>๕๕	>๖๐	>๖๕	>๗๐	>๗๕	๗. โครงการส่งเสริมนักศึกษาให้มีคุณลักษณะตามอัตลักษณ์

(Percentage of Graduates Employed in the Region)							๘. โครงการขับเคลื่อนและขยายผล วิศวกรสังคม
๒.๖ ผลการประเมินสมรรถนะของ บัณฑิตโดยสถานประกอบการผู้ใช้ บัณฑิต	คะแนน	๔.๑	๔.๒	๔.๓	๔.๔	๔.๕	๙. โครงการพัฒนาทักษะในศตวรรษที่ 21 แก่นักศึกษา ๑๐. โครงการสนับสนุนการจัดการศึกษา คณะเทคโนโลยีการเกษตร
๒.๗ ร้อยละของนักศึกษาผ่านการ ส่งเสริมคุณลักษณะตามอัตลักษณ์ และการทำนุบำรุงศิลปะและ วัฒนธรรม	ร้อยละ	>๘๐	>๘๐	>๘๐	>๘๐	>๘๐	๑๑. โครงการเพิ่มทักษะแก่คณาจารย์ (Upskill & Reskill) เพื่อตอบสนองการ เรียนรู้ในศตวรรษที่ 21 และเตรียมความ พร้อมในการพัฒนาหลักสูตร/การวิจัย/ การบริการวิชาการ
๒.๘ ร้อยละของผลงานของนักศึกษา ปริญญาตรี ที่ได้รับการตีพิมพ์ เผยแพร่หรือได้รับรางวัลในระดับชาติ และนานาชาติ	ร้อยละ	๒	๓	๔	๕	๖	๑๒. โครงการจัดการศึกษาเรียนรู้ตลอด ชีวิต
๒.๙ ร้อยละของนักศึกษาปีสุดท้ายที่ มีระดับความสามารถด้านการใช้ ภาษาอังกฤษตามมาตรฐาน CEFR ระดับ B๑	ร้อยละ	๒๐	๒๓	๒๕	๒๘	๓๐	๑๓. โครงการพัฒนาห้องปฏิบัติการและ จัดหาวัสดุครุภัณฑ์ให้เต็มศักยภาพตาม ความต้องการของหลักสูตร ๑๔. โครงการฝึกอบรมเชิงปฏิบัติการเพื่อ ยกระดับศักยภาพการทำงานให้แก่ นักศึกษา
๒.๑๐ ร้อยละของนักศึกษาปี สุดท้ายที่สอบผ่านด้านทักษะความ เข้าใจและการใช้เทคโนโลยี (Digital Literacy)	ร้อยละ	>๘๐	>๘๐	>๘๐	>๘๐	>๘๐	๑๕. โครงการบัณฑิตจิตอาสา ๑๖. โครงการพัฒนาทักษะการใช้ ภาษาอังกฤษแก่นักศึกษา
๒.๑๑ ร้อยละของอาจารย์ที่ได้รับ การพัฒนา (Upskill & Reskill) เพื่อตอบสนองการเรียนรู้ใน ศตวรรษที่ ๒๑ และเตรียมความ	ร้อยละ	>๒๐	>๒๐	>๒๐	>๒๐	>๒๐	๑๗. โครงการพัฒนาทักษะด้านดิจิทัลแก่นักศึกษา

พร้อมในการพัฒนาหลักสูตร/การวิจัย/การบริการวิชาการ							๑๘. โครงการสืบสานประเพณีท้องถิ่น ชาติ ศาสนา พระมหากษัตริย์
๒.๑๒ ร้อยละของผลงานของอาจารย์ที่ได้รับการตีพิมพ์ เผยแพร่หรือได้รับรางวัลในระดับชาติและนานาชาติ	ร้อยละ	>๒๐	>๒๐	>๒๐	>๒๐	>๒๐	๑๙. ส่งเสริมคุณธรรมและจริยธรรม นักศึกษาคณะเทคโนโลยีการเกษตร ๒๐. ส่งเสริมการตีพิมพ์เผยแพร่ผลงานวิชาการ งานวิจัย และงานสร้างสรรค์
๒.๑๓ จำนวนหลักสูตรจัดการศึกษาเรียนรู้ตลอดชีวิต	หลักสูตร	๑	๑	๑	๑	๑	
๒.๑๔ จำนวนผู้เรียนในหลักสูตรจัดการศึกษาเรียนรู้ตลอดชีวิต	คน	๓๐	๓๐	๓๐	๓๐	๓๐	

หมายเหตุ : ๒.๓ คณะไม่มีสาขาที่ต้องมีใบรับรองวิชาชีพ

๓. แผนปฏิบัติการ ยุทธศาสตร์การพัฒนาระบบบริหารจัดการ

(๑) เป้าหมาย

๑.๑ คณะเทคโนโลยีการเกษตรได้รับการยอมรับระดับชาติ และนานาชาติด้านการเป็นคณะเพื่อท้องถิ่นที่สร้างความมั่นคงให้กับประเทศ

๑.๒ คณะเทคโนโลยีการเกษตรมีระบบบริหารที่มีประสิทธิภาพ และคล่องตัว มุ่งเน้นการสร้างธรรมาภิบาล ความพร้อมและความสามารถปรับตัวอย่างมีประสิทธิภาพและประสิทธิผลกับสถานะของคณะในมหาวิทยาลัยภายใต้การกำกับของรัฐ

(๒) ตัวชี้วัด/ค่าเป้าหมาย

ตัวชี้วัด	หน่วยนับ	ค่าเป้าหมาย					โครงการ
		ปี ๒๕๖๖	ปี ๒๕๖๗	ปี ๒๕๖๘	ปี ๒๕๖๙	ปี ๒๕๗๐	
๒.๑ ร้อยละบุคลากรสายวิชาการ และสายสนับสนุนที่ได้รับแต่งตั้งให้ดำรงตำแหน่งตามสายงานระดับสูงขึ้นไป	ร้อยละ	>๕	>๕	>๕	>๕	>๕	๑. การสนับสนุนพัฒนาบริหารจัดการ คณะเทคโนโลยีการเกษตร ๒. โครงการความร่วมมือระหว่างสถาบันการศึกษาทั้งภายในและต่างประเทศ ๓. โครงการการพัฒนาส่งเสริมศักยภาพคณาจารย์บุคลากรคณะเทคโนโลยีการเกษตร ๔. โครงการบูรณาการความร่วมมือระหว่างหน่วยงานภาครัฐและเอกชน เพื่อส่งเสริมสนับสนุนสินค้าของผู้ประกอบการ วิสาหกิจชุมชน ฯ สู่อุตสาหกรรม ๕. โครงการยกระดับผลิตภัณฑ์ชุมชน ยั่งยืนสู่แพลตฟอร์มออนไลน์
๒.๒ จำนวนเครือข่ายความร่วมมือกับองค์กรภายในและต่างประเทศ	จำนวน	๓	๓	๓	๓	๓	
๒.๓ ระดับผลการประเมินคุณธรรมและความโปร่งใสการบริหารงานภาครัฐ	คะแนน	๙๑	๙๑	๙๒	๙๓	๙๓	
๒.๔ ผลสำรวจความคิดเห็น ความพึงพอใจของประชาชน และผู้รับบริการที่มีต่อคณะ	คะแนน	>๘๕	>๘๕	>๘๕	>๘๕	>๘๕	
๒.๕ ร้อยละเพิ่มขึ้นรายได้จากการบริหารทรัพย์สิน)	ร้อยละ	๒	๒	๒	๒	๒	

						๖. โครงการพัฒนาคุณภาพชีวิตและ ยกระดับเศรษฐกิจฐานราก ๗. โครงการการจัดการความรู้ KM คณะ เทคโนโลยีการเกษตร ๘. โครงการการบริหารความเสี่ยงคณะ เทคโนโลยีการเกษตร ๙. โครงการการสนับสนุนพัฒนาบริหาร จัดการคณะเทคโนโลยีการเกษตร ๑๐. โครงการการพัฒนาระบบประกัน คุณภาพของคณะเทคโนโลยีการเกษตร ๑๑. โครงการทบทวนแผนกลยุทธ์คณะ เทคโนโลยีการเกษตร ๑๒. การพัฒนาส่งเสริมศักยภาพ คณาจารย์บุคลากรคณะ เทคโนโลยีการเกษตร ๑๓. สร้างขวัญและกำลังใจในการทำงาน ของบุคลากรคณะเทคโนโลยีการเกษตร
--	--	--	--	--	--	--

แนวทางการพัฒนาตามข้อเสนอแนะของผู้ประเมิน (ปีการศึกษา ๒๕๖๖)

ข้อเสนอแนะ	แนวทางการพัฒนา
๑. ควรจัดหลักสูตรเพื่อเพิ่มศักยภาพผู้เรียน โดยมีทั้งรายวิชาเอก และวิชาโท หรือ หลักสูตรวิชาเอกคู่	หลักสูตรปรับปรุง/หลักสูตรพัฒนา ของคณะ กำหนดให้หลักสูตรมีรายวิชาเอกและวิชาโท
๒. ควรมุ่งการปรับเปลี่ยน mindset นักเรียน ให้สนใจเรียนในสาขาทางเกษตรศาสตร์	มีการประชาสัมพันธ์เกี่ยวกับกิจกรรมการเรียนการสอน การศึกษาดูงานนอกสถานที่ การฝึกปฏิบัติในสถานประกอบการ ที่เข้าถึงกลุ่มนักเรียน การเชิญชวนโดยรุ่นพี่ของแต่ละสาขา และศิษย์เก่า
๓. ควรจัดทำแผนการปรับปรุงหลักสูตรในรอบ ๕ ปีของคณะ	คณะมีแผนการปรับปรุง และมีการกำกับติดตามผ่านการประชุมคณะ และแจ้งหลักสูตรดำเนินการตามแผนและรายงานต่อที่ประชุมคณะ
๔. ควรมีแผนและกิจกรรมในการส่งเสริมและพัฒนานักศึกษาเพื่อให้มีความสามารถด้านการใช้ภาษาตามมาตรฐาน CEFR ระดับ B๑ และการใช้เทคโนโลยี (Digital Literacy)	คณะมีแผนปฏิบัติราชการประจำปีที่ส่งเสริมและพัฒนานักศึกษาด้านการใช้ภาษาตามมาตรฐาน CEFR ระดับ B๑ และการใช้เทคโนโลยี (Digital Literacy) โดยมีโครงการ เป้าหมายตัวชี้วัด งบประมาณ และผู้รับผิดชอบ
๕. ควรมีแผนและกลยุทธ์ในการพัฒนางานวิจัยเพื่อนำไปใช้ประโยชน์ และการจดสิทธิบัตร	คณะร่วมกันวิเคราะห์โอกาสในการพัฒนางานวิจัยเพื่อนำไปใช้ประโยชน์ และการจดสิทธิบัตรผลงาน
๖. ควรมีแผนและกลยุทธ์ในการสร้างและหารายได้จากงานบริการวิชาการทั้งที่ดำเนินการโดยตรงจากคณะฯ และผ่านศูนย์การเรียนรู้ตลอดชีวิตของมหาวิทยาลัย (Lifelong Learning)	คณะวางแผนการใช้ประโยชน์จากทรัพยากรทั้ง อาคารสถานที่ วัสดุ ครุภัณฑ์ รวมทั้งทรัพยากรบุคคล เพื่อหารายได้จากงานบริการวิชาการ การทำความร่วมมือกับหน่วยงานภายนอกเพื่อจัดทำหลักสูตรการเรียนรู้ตลอดชีวิต ที่สามารถสร้างรายได้ให้กับคณะ