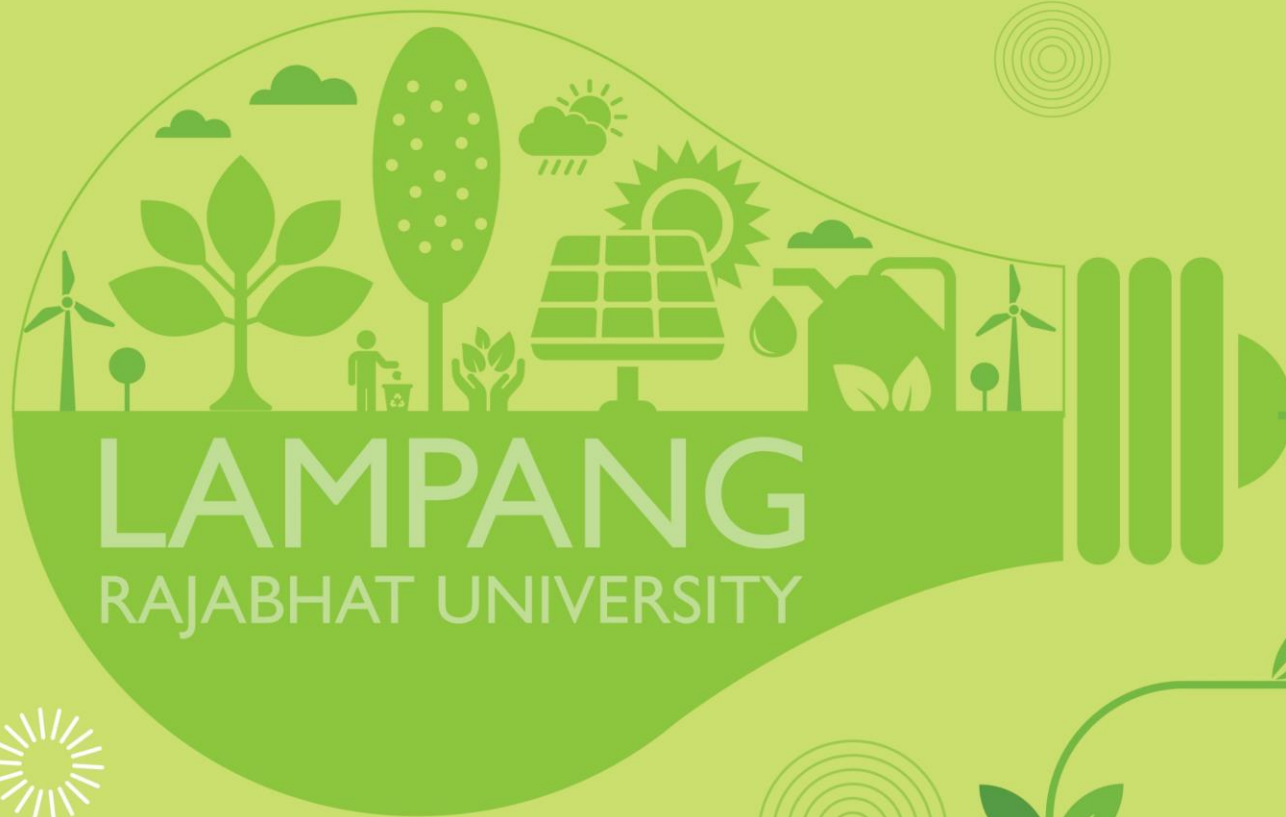




● ผลการดำเนินงานและงานที่ต้องขับเคลื่อน

รองศาสตราจารย์ ดร.ปรีเยศ สิกธิสรวง
รองอธิการบดีฝ่ายบริหาร





1. การเข้าสู่ตำแหน่งทางวิชาการของคณาจารย์

การแต่งตั้งให้คณาจารย์ดำรงตำแหน่งทางวิชาการ
ตั้งแต่วันที่ 25 พ.ค.65 - ปัจจุบัน

ตำแหน่ง **รองศาสตราจารย์** จำนวน **10** ราย

ตำแหน่ง **ผู้ช่วยศาสตราจารย์** จำนวน **31** ราย





สรุปจำนวนตำแหน่งทางวิชาการของคณาจารย์

LAMPANG
RAIABHAT UNIVERSITY

รศ.

01



35 คน

ผศ.

02



152 คน

อ.

03

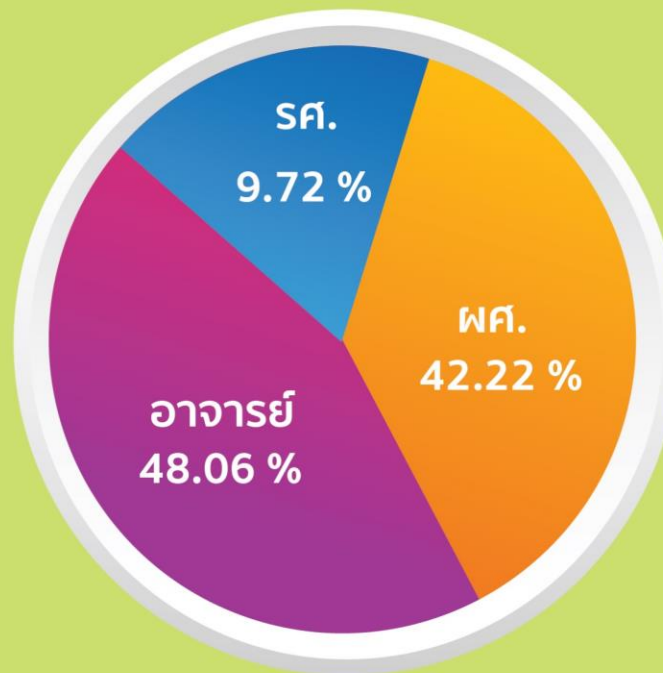


173 คน

รวม



360 คน



สรุป



รศ.



ผศ.



อาจารย์



หมายเหตุ: อยู่ในกระบวนการเสนอขอกำหนดตำแหน่งทางวิชาการ

- ศ. จำนวน - คน
- รศ. จำนวน 3 คน
- ผศ. จำนวน 8 คน



● ปัจจุบัน 51.94 %
เป้าหมาย 60 % ตามเกณฑ์ สป.อว.

ข้อมูล ณ วันที่ 22 เมษายน 2567

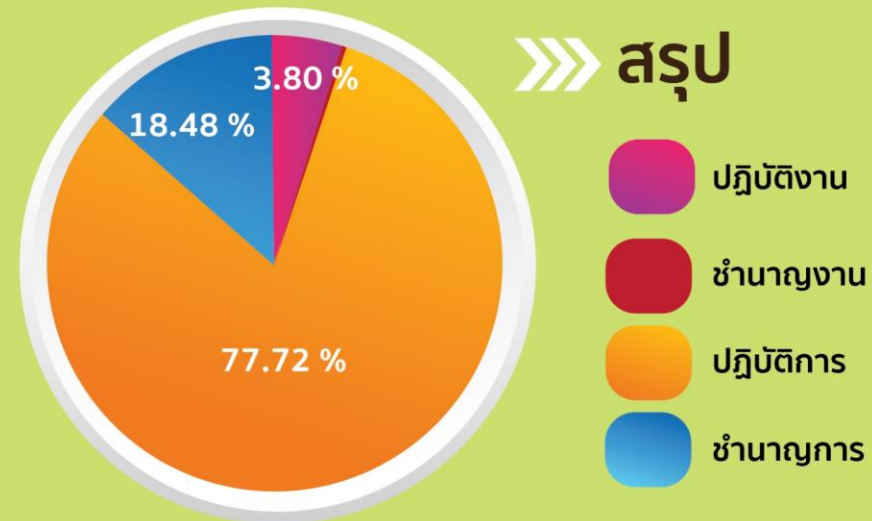


2. ผลักดันให้พนักงานมหาวิทยาลัยให้ดำรงตำแหน่งสูงขึ้น

ข้อมูลบุคลากรตำแหน่งประเภทเชี่ยวชาญเฉพาะหรือวิชาชีพเฉพาะ และประเภททั่วไป

ตำแหน่งประเภท	จำนวน
ปฏิบัติงาน	7 คน
ชำนาญงาน	- คน
ปฏิบัติการ	143 คน
ชำนาญการ	34 คน
รวม	184 คน

หมายเหตุ: อยู่ในกระบวนการเสนอขอกำหนดตำแหน่งให้สูงขึ้นใน
ระดับชำนาญการ จำนวน **24** คน



การแต่งตั้งพนักงานมหาวิทยาลัย ให้ดำรงตำแหน่งสูงขึ้น
ตำแหน่งประเภทเชี่ยวชาญเฉพาะหรือวิชาชีพเฉพาะ
ตั้งแต่วันที่ 25 พ.ค.65 - ปัจจุบัน

ระดับชำนาญการ จำนวน **34** คน



ข้อมูล ณ วันที่ 22 เมษายน 2567





3. ปรับโครงสร้างหน่วยงานเพื่อความก้าวหน้าของบุคลากรสายสนับสนุน

ชำนาญการ



ชำนาญการพิเศษ





4.ประกาศมหาวิทยาลัยการให้พนักงานมหาวิทยาลัยได้รับเงินเดือน พ.ศ.2566

▶▶▶ พนักงานมหาวิทยาลัยตำแหน่งประเภทสายวิชาการ

	บาท	บาท	บาท	บาท	บาท
ขั้นสูง	44,100	44,100	59,500	70,360	76,800
ขั้นต่ำ	24,950	30,500			
ตำแหน่ง	อาจารย์		ผู้ช่วยศาสตราจารย์	รองศาสตราจารย์	ศาสตราจารย์
วุฒิ	ปริญญาโท	ปริญญาเอก			

▶▶▶ พนักงานมหาวิทยาลัยตำแหน่งประเภทเชี่ยวชาญเฉพาะหรือวิชาชีพเฉพาะ

	บาท	บาท	บาท	บาท	บาท	บาท
ขั้นสูง	30,840	30,840	43,600	58,390	69,040	74,320
ขั้นต่ำ	17,190	21,890	23,530	33,580	46,000	57,530
ขั้นต่ำชั่วคราว	10,850	10,850	19,570	28,790	40,820	56,960
ระดับ	ปฏิบัติการ		ชำนาญการ	ชำนาญการพิเศษ	เชี่ยวชาญ	เชี่ยวชาญพิเศษ
วุฒิ	ปริญญาตรี	ปริญญาโท				



● 5.การให้ทุนอุดหนุนบุคคลากรในการศึกษาต่อ

»»» ข้อมูลตั้งแต่ 25 พ.ค.65 จนถึงปัจจุบัน

ประเภทบุคลากร	ให้ทุนลาศึกษาต่อ	อยู่ระหว่างลาศึกษาต่อ	สำเร็จการศึกษา
สายวิชาการ »»	1 ราย	9 ราย	16 ราย
สายสนับสนุน »»	-	-	-





6. การให้ทุนฝึกอบรมหลักสูตรระยะสั้น



ข้อมูลตั้งแต่ 25 พ.ค.65 จนถึงปัจจุบัน

ประเภทบุคลากร		การฝึกอบรมระยะสั้น
สายวิชาการ	»	1 ราย
สายสนับสนุน	»	2 ราย
NCS	»	3 ราย





7.ด้านการจัดสวัสดิการ

ข้อมูลตั้งแต่ 25 พ.ค.65 จนถึงปัจจุบัน

เงินช่วยเหลือการศึกษาบุตรที่โรงเรียนสาธิต	จำนวน 43 ราย
สวัสดิการช่วยเหลือกรณีบุคลากร/ทายาทเสียชีวิต	จำนวน 32 ราย
สวัสดิการช่วยเหลือการสมรส	จำนวน 9 ราย
สวัสดิการร่วมงานฌาปนกิจศพ	จำนวน 45 ราย
สวัสดิการตรวจสุขภาพประจำปี 2566	จำนวน 336 ราย
สวัสดิการตรวจสุขภาพประจำปี 2567	จำนวน 352 ราย



● ด้านการจัดสวัสดิการ

➔ ค่าการศึกษาของบุตร



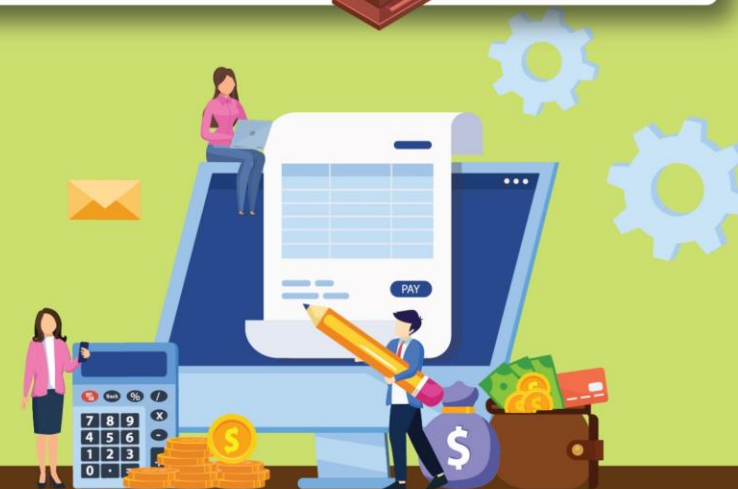
➔ ค่ารักษาพยาบาล



➔ เงินช่วยพิเศษกรณีถึงแก่ความตาย



➔➔➔ อยู่ระหว่างดำเนินการ





8.พระราชบัญญัติการปฏิบัติราชการทางอิเล็กทรอนิกส์

การติดต่อช่องทางอิเล็กทรอนิกส์ของมหาวิทยาลัย

1.ที่อยู่ไปรษณีย์อิเล็กทรอนิกส์ saraban@lpru.ac.th

2.เว็บไซต์ www.lpru.ac.th

ช่องทางอิเล็กทรอนิกส์ของหน่วยงานภายใน
สามารถตรวจสอบได้ที่ตามคำสั่งมหาวิทยาลัย
ราชภัฏลำปาง ที่ 3247/2566 ลงวันที่ 7 ธ.ค. 2566

lpru.in/announce_lpru-040166



lpru.in/announce_lpru-290467





● 9.ดำเนินการจัดหาระบบสารสนเทศเพื่อการบริหารและจัดการศึกษา

» สภามหาวิทยาลัยในการประชุม ครั้งที่ 14/2566 วันที่ 23 ธ.ค. 2566 ได้เห็นชอบและอนุมัติงบประมาณ ประจำปีงบประมาณ พ.ศ. 2567 (เงินรายได้คงคลัง)



จำนวนเงิน 3,500,000 บาท

- เพื่อสนับสนุนการดำเนินงานด้านเทคโนโลยีสารสนเทศของมหาวิทยาลัยอย่างมีประสิทธิภาพและรองรับการเป็นมหาวิทยาลัยดิจิทัลตามนโยบาย





10.ด้านบริหารพัสดุ



1.การจัดซื้อจัดจ้าง รวมถึงการรับบริจาคพัสดุ

- ขอให้ดำเนินการตามระเบียบให้ถูกต้อง เช่น การรับบริจาคให้ปฏิบัติตามระเบียบ ฯ เพื่อให้ควบคุมทรัพย์สินในทะเบียนให้เรียบร้อย

2.กรณีพัสดุตกสำรวจ

- กรณีที่มีการใช้งานแต่ไม่มีทะเบียน ขอให้นำเข้ารายการพัสดุในทะเบียนทรัพย์สินของมหาวิทยาลัย

3.จัดทำประกาศ “มาตรการเกี่ยวกับการควบคุมดูแลทรัพย์สินของมหาวิทยาลัย”

- ให้นำหน่วยงานจัดเก็บทรัพย์สินอย่างเหมาะสม
- ใช้ทรัพย์สินให้เกิดประสิทธิภาพสูงสุด
- การยืมทรัพย์สินระหว่างหน่วยงาน ให้ทำหลักฐานเป็นลายลักษณ์อักษร
- การตรวจสอบพัสดุประจำปี ขอให้ตรวจสอบให้ถูกต้องตามความมืออยู่จริง

4.ขอความร่วมมือหน่วยงานให้ข้อมูลพัสดุที่ถูกต้อง หากมีข้อสงสัยสามารถปรึกษาได้ที่ งานพัสดุ สำนักงานอธิการบดี



11. การจัดการรายได้ข้ามมหาวิทยาลัย

ข้อมูลสิ้นไตรมาส 2 = 3,719,088 บาท



LAMPANG
RAIABHAT UNIVERSITY



12.โครงการปรับภูมิทัศน์ภายในมหาวิทยาลัย

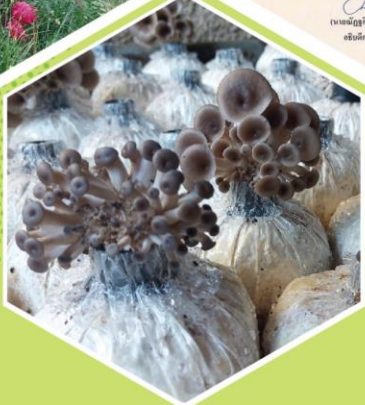
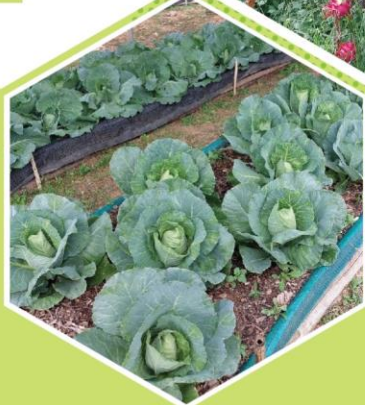
LAMPANG
RAIBHAT UNIVERSITY





13.อุทยานวิถีพอเพียง

LAMPANG
RAIABHAT UNIVERSITY





14. การติดตั้งระบบผลิตไฟฟ้าด้วยพลังงานแสงอาทิตย์แบบลอยน้ำ (Solar Floating)

»»» ขนาดติดตั้งรวม 999.41 กิโลวัตต์





“นกที่ตื่นเช้าจะได้ขนอนตัวใหญ่ก่อน
คนที่ลงมือทำอะไรก่อนคนอื่น
ย่อมสำเร็จก่อนและได้เปรียบกว่า
ดังนั้น จงเริ่มลงมือทำโดยเร็วจำสำเร็จกว่า
หรือชนะคนที่มัวแต่รีรอ”

#เตี้ยอู๋ #สามก๊ก

»»» **ขอบคุณครับ**

