



ประกาศคณะกรรมการสรรหาบุคคลเพื่อแต่งตั้งเป็นคณบดีคณะมนุษยศาสตร์และสังคมศาสตร์
เรื่อง บัญชีรายชื่อ ประวัติ ผลงาน แนวทางการบริหารคณะและแนวทางในการนำแผนเชิงนโยบายไปสู่
การปฏิบัติของผู้เข้ารับการสรรหาเป็นผู้สมควรดำรงตำแหน่งคณบดีคณะมนุษยศาสตร์และสังคมศาสตร์

สืบเนื่องจากการประชุมคณะกรรมการสรรหาบุคคลเพื่อแต่งตั้งเป็นคณบดีคณะ
มนุษยศาสตร์และสังคมศาสตร์ ครั้งที่ ๗/๒๕๖๖ เมื่อวันที่ ๗ กรกฎาคม ๒๕๖๖ นั้น เพื่อพิจารณารายชื่อ
ผู้เข้ารับการสรรหาเป็นผู้สมควรดำรงตำแหน่งคณบดีคณะมนุษยศาสตร์และสังคมศาสตร์ เสนอต่อสภา
มหาวิทยาลัย ที่ประชุมมีมติเห็นชอบให้ประกาศบัญชีรายชื่อผู้เข้ารับการสรรหาเป็นผู้สมควรดำรงตำแหน่ง
เป็นคณบดีคณะมนุษยศาสตร์และสังคมศาสตร์ จำนวน ๒ ราย เรียงตามลำดับตัวอักษร ดังนี้

๑. อาจารย์เสาวรีย์ บุญสา
๒. ผู้ช่วยศาสตราจารย์อัมฤตา สารธิวงศ์

ทั้งนี้ ประวัติ ผลงาน แนวทางการบริหารและแนวทางในการนำแผนเชิงนโยบายไปสู่
การปฏิบัติของผู้เข้ารับการสรรหาเป็นผู้สมควรดำรงตำแหน่งคณบดีคณะมนุษยศาสตร์และสังคมศาสตร์
ปรากฏตามเอกสารแนบท้ายประกาศ

จึงประกาศให้ทราบทั่วกัน

ประกาศ ณ วันที่ ๗ กรกฎาคม พ.ศ. ๒๕๖๖

(รองศาสตราจารย์กิตติศักดิ์ สมุทธารักษ์)
ประธานคณะกรรมการสรรหาบุคคลเพื่อแต่งตั้งเป็น
คณบดีคณะมนุษยศาสตร์และสังคมศาสตร์



อาจารย์ ดร.เสาวรีย์ บุญสา



ข้อมูลเบื้องต้นของผู้เข้ารับการสรรหาเป็นบุคคลผู้สมควรดำรงตำแหน่ง
คณบดีคณะมนุษยศาสตร์และสังคมศาสตร์ มหาวิทยาลัยราชภัฏลำปาง

ประวัติของผู้เข้ารับการสรรหาเป็นบุคคลผู้สมควรดำรงตำแหน่งคณบดีคณะมนุษยศาสตร์และ
สังคมศาสตร์

ก. ข้อมูลส่วนตัว

ชื่อ...อาจารย์เสาวรีย์.....นามสกุล.....บุญสา

วันเดือนปีเกิด ...๑๑...ธันวาคม...๒๕๒๕...อายุ.....๔๑...ปี

ปัจจุบันดำรงตำแหน่ง

ผู้อำนวยการสำนักศิลปะและวัฒนธรรม มหาวิทยาลัยราชภัฏลำปาง

ที่อยู่

มหาวิทยาลัยราชภัฏลำปาง เลขที่ ๑๑๙ หมู่ที่ ๙

ตำบลชมพู อำเภอเมืองลำปาง จังหวัดลำปาง ๕๒๑๐๐

หมายเลขโทรศัพท์ที่ติดต่อได้ ๐๙-๕๖๘๒-๙๘๘๙

ไปรษณีย์อิเล็กทรอนิกส์ (e-mail) saowaree57@gmail.com

ข. ประวัติการศึกษา

- (๑) ปริญญาเอก รัฐประศาสนศาสตรดุษฎีบัณฑิต สาขาวิชา รัฐประศาสนศาสตร์ มหาวิทยาลัยชินวัตร ปีที่สำเร็จการศึกษา ๒๕๖๖
- (๒) ปริญญาโท รัฐศาสตรมหาบัณฑิต สาขาวิชา สหวิทยาการเพื่อการพัฒนาท้องถิ่น มหาวิทยาลัยรามคำแหง ปีที่สำเร็จการศึกษา พ.ศ. ๒๕๕๔
- (๓) ปริญญาตรี ศิลปศาสตรบัณฑิต สาขาวิชา รัฐประศาสนศาสตร์ มหาวิทยาลัยราชภัฏลำปาง ปีที่สำเร็จการศึกษา พ.ศ. ๒๕๔๘

ค. ประสบการณ์ด้านการสอนในมหาวิทยาลัยหรือสถาบันอุดมศึกษา

- (๑) หลักสูตร รัฐศาสตรบัณฑิต สาขาวิชาการเมืองการปกครอง วิชา การเมืองการปกครอง ท้องถิ่นไทย มหาวิทยาลัยราชภัฏลำปาง ปีพ.ศ. ๒๕๖๕
- (๒) หลักสูตร รัฐประศาสนศาสตรบัณฑิต สาขาวิชารัฐประศาสนศาสตร์ วิชา ความรู้เบื้องต้นทาง รัฐศาสตร์ มหาวิทยาลัยราชภัฏลำปาง ปีพ.ศ. ๒๕๖๐ ถึงปี ๒๕๖๕
- (๓) หลักสูตร ศิลปศาสตรบัณฑิต สาขาวิชาการพัฒนาชุมชน วิชา การเมืองการปกครองไทย มหาวิทยาลัยราชภัฏลำปาง ปีพ.ศ. ๒๕๖๕
- (๔) หลักสูตร ศิลปศาสตรบัณฑิต สาขาวิชารัฐประศาสนศาสตร์ วิชา องค์กรและการจัดการ ภาครัฐ มหาวิทยาลัยราชภัฏลำปาง ปีพ.ศ. ๒๕๕๐ ถึงปี ๒๕๖๓
- (๕) หลักสูตร รัฐประศาสนศาสตรบัณฑิต สาขาวิชารัฐประศาสนศาสตร์ วิชา จริยธรรมสำหรับ นักบริหารงานภาครัฐ มหาวิทยาลัยราชภัฏลำปาง ปีพ.ศ. ๒๕๖๒
- (๖) หลักสูตร ศิลปศาสตรบัณฑิต สาขาวิชารัฐประศาสนศาสตร์ วิชา ยุทธศาสตร์การพัฒนามตาม หลักปรัชญาเศรษฐกิจพอเพียง มหาวิทยาลัยราชภัฏลำปาง ปีพ.ศ. ๒๕๖๒
- (๗) หลักสูตร ศิลปศาสตรบัณฑิต สาขาวิชารัฐประศาสนศาสตร์ วิชา การฝึกประสบการณ์ วิชาชีพรัฐประศาสนศาสตร์ มหาวิทยาลัยราชภัฏลำปาง ปีพ.ศ. ๒๕๔๙ ถึงปี พ.ศ. ๒๕๖๒
- (๘) หลักสูตร ศิลปศาสตรบัณฑิต สาขาวิชารัฐประศาสนศาสตร์ วิชาการเตรียมฝึกประสบการณ์ วิชาชีพรัฐประศาสนศาสตร์ มหาวิทยาลัยราชภัฏลำปาง ปีพ.ศ. ๒๕๔๙ ถึงปีพ.ศ. ๒๕๖๑
- (๙) หลักสูตร รัฐประศาสนศาสตรบัณฑิต สาขาวิชารัฐประศาสนศาสตร์ วิชา ความสัมพันธ์ ระหว่างประเทศเบื้องต้น มหาวิทยาลัยราชภัฏลำปาง ปีพ.ศ. ๒๕๖๑
- (๑๐) หลักสูตร ศิลปศาสตรบัณฑิต สาขาวิชารัฐประศาสนศาสตร์ วิชา สัมมนาทาง รัฐประศาสนศาสตร์ มหาวิทยาลัยราชภัฏลำปาง ปีพ.ศ. ๒๕๔๙ ถึงปีพ.ศ. ๒๕๖๐

(๑๑) หลักสูตรศิลปศาสตรบัณฑิต สาขาวิชารัฐประศาสนศาสตร์ วิชา การปกครองท้องถิ่นไทย มหาวิทยาลัยราชภัฏลำปาง ปีพ.ศ. ๒๕๔๙ ถึงปีพ.ศ. ๒๕๕๘

(๑๒) หลักสูตรศิลปศาสตรบัณฑิต สาขาวิชารัฐประศาสนศาสตร์ วิชา มนุษย์สัมพันธ์ในองค์กรภาครัฐ มหาวิทยาลัยราชภัฏลำปาง ปีพ.ศ. ๒๕๕๖

(๑๓) หลักสูตรครุศาสตรบัณฑิต สาขาวิชาสังคมศึกษา วิชาการเมืองการปกครองไทย มหาวิทยาลัยราชภัฏลำปาง ปีพ.ศ. ๒๕๔๙ ถึงปีพ.ศ. ๒๕๕๑

(๑๔) หลักสูตรศิลปศาสตรบัณฑิต สาขาวิชารัฐประศาสนศาสตร์ วิชา การบริหารงานคลังและงบประมาณ มหาวิทยาลัยราชภัฏลำปาง ปีพ.ศ. ๒๕๔๘ ถึงปี พ.ศ.๒๕๔๙

ง. ประสบการณ์ด้านการบริหารมหาวิทยาลัยหรือสถาบันอุดมศึกษา

(๑) ตำแหน่ง ผู้อำนวยการสำนักศิลปะและวัฒนธรรม มหาวิทยาลัยราชภัฏลำปาง ปีพ.ศ. ๒๕๖๒ – ปัจจุบัน

(๒) ตำแหน่ง ประธานคณะกรรมการสภาศิลปะและวัฒนธรรม มหาวิทยาลัยราชภัฏแห่งประเทศไทยกลุ่มภาคเหนือ ปี พ.ศ. ๒๕๖๓ – ปัจจุบัน

(๓) ตำแหน่งรองคณบดี ฝ่ายกิจการนักศึกษาและสื่อสารองค์กร คณะมนุษยศาสตร์และสังคมศาสตร์ มหาวิทยาลัยราชภัฏลำปาง ปีพ.ศ. ๒๕๖๐ – ๒๕๖๒

(๔) ตำแหน่งรองผู้อำนวยการสำนักศิลปะและวัฒนธรรม มหาวิทยาลัยราชภัฏลำปาง ปีพ.ศ. ๒๕๕๘ – ๒๕๖๐

(๕) ตำแหน่งผู้ช่วยคณบดีฝ่ายพัฒนานักศึกษา คณะมนุษยศาสตร์และสังคมศาสตร์ มหาวิทยาลัยราชภัฏลำปาง ปีพ.ศ. ๒๕๕๖ – ๒๕๕๘

จ. เคยดำรงตำแหน่งกรรมการสภามหาวิทยาลัย หรือสถาบันอุดมศึกษา

(๑) ตำแหน่ง กรรมการสภามหาวิทยาลัยราชภัฏลำปาง ตัวแทนจากผู้บริหาร ปีพ.ศ. ๒๕๖๒ -ปัจจุบัน

(๒) ตำแหน่งกรรมการสภามหาวิทยาลัยราชภัฏลำปาง ตัวแทนจากคณาจารย์ประจำ ปีพ.ศ. ๒๕๖๐ - ๒๕๖๒

ฉ. ตำแหน่งวิชาการ

(๑) อาจารย์ สาขาวิชาการเมืองการปกครอง คณะมนุษยศาสตร์และสังคมศาสตร์ มหาวิทยาลัยราชภัฏลำปาง

ข. ผลงานวิชาการ/รางวัล/ผลงานอื่นๆ

๑) ประเภทงานวิชาการ

(๑) ผลงานวิจัยที่ได้รับการเผยแพร่ในวารสารวิชาการ/เวทีวิชาการ

สุภาวดี ยาดี และคณะ. (๒๕๖๖) การจัดการความรู้เพื่อสร้างพื้นที่ทางวัฒนธรรมในกลุ่มชาติพันธุ์ลีซูได้รับผลกระทบจากการอพยพ บ้านวังใหม่ ตำบลร่องเคาะ อำเภอวังเหนือ จังหวัดลำปาง. วารสารมนุษยศาสตร์และสังคมศาสตร์ มหาวิทยาลัยราชภัฏอุบลราชธานี ปีที่๒๙ ฉบับที่๑๔ ฉบับที่๒ (๒๕๖๖) : กรกฎาคม - ธันวาคม ๒๕๖๖

สุภาวดี ยาดี และคณะ. (๒๕๖๖) การจัดการความรู้เพื่อสร้างพื้นที่ทางวัฒนธรรมในกลุ่มชาติพันธุ์เมี่ยนที่ได้รับผลกระทบจากการอพยพ บ้านวังใหม่ ตำบลร่องเคาะ อำเภอวังเหนือ จังหวัดลำปาง. สักทอง : วารสารมนุษยศาสตร์และสังคมศาสตร์ ปีที่๒๙ ฉบับที่๑ (๒๕๖๖) : มกราคม - มีนาคม ๒๕๖๖

เสาวรีย์ บุญสา และนิศาชล พรหมดี. (๒๕๖๒). การส่งเสริมศักยภาพผู้สูงอายุเทศบาลตำบลก้ออำเภอลี้ จังหวัดลำพูน. มนุษยศาสตร์สังคมศาสตร์ปริทัศน์. ปีที่ ๗. ฉบับที่ ๒ (กรกฎาคม - ธันวาคม ๒๕๖๒). หน้า ๘๓ - ๘๘.

เสาวรีย์ บุญสา. (๒๕๕๖). การจัดกิจกรรมสัมพันธ์เพื่อพัฒนากระบวนการเรียนรู้ตามสภาพจริงของนักศึกษาในรายวิชามนุษยสัมพันธ์ในองค์กรภาครัฐ. คณะมนุษยศาสตร์และสังคมศาสตร์ มหาวิทยาลัยราชภัฏลำปาง. รายงานสืบเนื่องจากการประชุมทางวิชาการระดับชาติและนานาชาติ มหาวิทยาลัยราชภัฏอุตรดิตถ์ หน้า ๖๗-๗๕. วันที่ ๓ - ๔ ธันวาคม ๒๕๕๗

(๒) ผลงานวิจัย

สุภาวดี ยาดี และคณะ. (๒๕๖๖) การจัดการความรู้เพื่อสร้างพื้นที่ทางวัฒนธรรมในกลุ่มชาติพันธุ์เมี่ยนและลีซูที่ได้รับผลกระทบจากการอพยพ บ้านวังใหม่ ตำบลร่องเคาะ อำเภอวังเหนือ จังหวัดลำปาง : สำนักงานคณะกรรมการวิจัยแห่งชาติ

เสาวรีย์ บุญสา และนิศาชล พรหมดี. (๒๕๖๑). การส่งเสริมศักยภาพผู้สูงอายุเทศบาลตำบลก้ออำเภอลี้ จังหวัดลำพูน. ลำปาง : มหาวิทยาลัยราชภัฏลำปาง

รัชดาพร ทวลอารมณ์ เสาวรีย์ บุญสา และนริศรา ภาษิตวิไลธรรม. (๒๕๕๙). การมีส่วนร่วมของประชาชนต่อการบริหารจัดการชุมชนในเขตเทศบาลเมืองล้อมแรด อำเภอดงขี้เหล็ก จังหวัดลำปาง. ลำปาง : มหาวิทยาลัยราชภัฏลำปาง.

วรรณญา จตุพัฒน์รังสี นิศาชล พรหมดี และเสาวรีย์ บุญสา. (๒๕๕๙). รูปแบบการจัดการความรู้
ภูมิปัญญาท้องถิ่นเกี่ยวกับการทอผ้าที่กระตุกของเทศบาลตำบลบ่อแฮ้ว อำเภอเมือง
จังหวัดลำปาง. ลำปาง : มหาวิทยาลัยราชภัฏลำปาง

เสาวรีย์ บุญสา. (๒๕๕๖). การมีส่วนร่วมของประชาชนในการอนุรักษ์ป่าชุมชนบ้านปางอ้าย
ตำบลเมืองปาน อำเภอเมืองปาน จังหวัดลำปาง. ลำปาง : มหาวิทยาลัยราชภัฏลำปาง.

เสาวรีย์ บุญสา. (๒๕๕๖). การจัดกิจกรรมสัมพันธ์เพื่อพัฒนากระบวนการเรียนรู้ตามสภาพจริง
ของนักศึกษาในรายวิชามนุษยสัมพันธ์ในองค์กรภาครัฐ. ลำปาง : คณะมนุษยศาสตร์และ
สังคมศาสตร์ มหาวิทยาลัยราชภัฏลำปาง.

(๓) งานบริการวิชาการ

- ๑) หัวหน้าโครงการบริการวิชาการ “การประเมินความพึงพอใจของประชาชน
ต่อการเข้ารับบริการองค์กรปกครองส่วนท้องถิ่นในจังหวัดลำปาง และจังหวัดใกล้เคียง ปี พ.ศ. ๒๕๖๖
- ๒) หัวหน้าโครงการบริการวิชาการ “การประเมินความพึงพอใจของประชาชน
ต่อการเข้ารับบริการองค์กรปกครองส่วนท้องถิ่นในจังหวัดลำปาง และจังหวัดใกล้เคียง ปี พ.ศ. ๒๕๖๕
- ๓) หัวหน้าโครงการบริการวิชาการ “การประเมินความพึงพอใจของประชาชน
ต่อการเข้ารับบริการองค์กรปกครองส่วนท้องถิ่นในจังหวัดลำปาง และจังหวัดใกล้เคียง ปี พ.ศ. ๒๕๖๔
- ๔) หัวหน้าโครงการบริการวิชาการ “การประเมินความพึงพอใจของประชาชน
ต่อการเข้ารับบริการองค์กรปกครองส่วนท้องถิ่นในจังหวัดลำปาง และจังหวัดใกล้เคียง ปี พ.ศ. ๒๕๖๓
- ๕) คณะกรรมการโครงการส่งเสริม ความรัก ความสามัคคี ความมีระเบียบวินัย เข้าใจ
สิทธิหน้าที่ของตนเองและผู้อื่น ปีพ.ศ.๒๕๖๑ – พ.ศ.๒๕๖๓
- ๖) คณะกรรมการโครงการบูรณาการพันธกิจสัมพันธ์เพื่อแก้ไขปัญหาความยากจนของ
ประชาชนในท้องถิ่น ปีพ.ศ.๒๕๖๑ – พ.ศ.๒๕๖๒
- ๗) หัวหน้าโครงการบริการวิชาการ “การประเมินความพึงพอใจของประชาชน ต่อการ
เข้ารับบริการองค์กรปกครองส่วนท้องถิ่นในจังหวัดลำปาง และจังหวัดใกล้เคียง ปีพ.ศ. ๒๕๖๒
- ๘) หัวหน้าโครงการบริการวิชาการ “การประเมินความพึงพอใจของประชาชน ต่อการ
เข้ารับบริการองค์กรปกครองส่วนท้องถิ่นในจังหวัดลำปาง และจังหวัดใกล้เคียง ปีพ.ศ. ๒๕๖๑
- ๙) หัวหน้าโครงการบริการวิชาการ “การประเมินความพึงพอใจของประชาชน ต่อการ
เข้ารับบริการองค์กรปกครองส่วนท้องถิ่นในจังหวัดลำปาง และจังหวัดใกล้เคียง ปีพ.ศ. ๒๕๖๐
- ๑๐)หัวหน้าโครงการบริการวิชาการ “การประเมินความพึงพอใจของประชาชน ต่อการ
เข้ารับบริการองค์กรปกครองส่วนท้องถิ่นในจังหวัดลำปาง และจังหวัดใกล้เคียง ปีพ.ศ. ๒๕๕๙

๑๑) หัวหน้าโครงการบริการวิชาการ “ การประเมินความพึงพอใจของประชาชน ต่อการเข้ารับบริการองค์การปกครองส่วนท้องถิ่นในจังหวัดลำปาง และจังหวัดใกล้เคียง ปีพ.ศ. ๒๕๕๘

๑๒) หัวหน้าโครงการบริการวิชาการ “ การประเมินความพึงพอใจของประชาชน ต่อการเข้ารับบริการองค์การปกครองส่วนท้องถิ่นในจังหวัดลำปาง และจังหวัดใกล้เคียง ปีพ.ศ. ๒๕๕๗

๑๓) หัวหน้าโครงการบริการวิชาการ “ การประเมินความพึงพอใจของประชาชน ต่อการเข้ารับบริการองค์การปกครองส่วนท้องถิ่นในจังหวัดลำปาง และจังหวัดใกล้เคียง ปีพ.ศ. ๒๕๕๖

๑๔) หัวหน้าโครงการบริการวิชาการ “ การประเมินความพึงพอใจของประชาชน ต่อการเข้ารับบริการองค์การปกครองส่วนท้องถิ่นในจังหวัดลำปาง และจังหวัดใกล้เคียง. ปีพ.ศ. ๒๕๕๕

๑๕) หัวหน้าโครงการบริการวิชาการ “ การประเมินความพึงพอใจของประชาชน ต่อการเข้ารับบริการองค์การปกครองส่วนท้องถิ่นในจังหวัดลำปาง และจังหวัดใกล้เคียง ปีพ.ศ. ๒๕๕๔

๑๖) หัวหน้าโครงการบริการวิชาการ “ การประเมินความพึงพอใจของประชาชน ต่อการเข้ารับบริการองค์การปกครองส่วนท้องถิ่นในจังหวัดลำปาง และจังหวัดใกล้เคียง ปีพ.ศ. ๒๕๕๓

ข้าพเจ้าขอรับรองว่าประวัติข้อมูลดังกล่าวข้างต้นถูกต้องตามความเป็นจริงทุกประการ


ลงชื่อ.....

(อาจารย์ ดร. เสาวรีย์ บุญสา)

ผู้เข้ารับการสรรหาเป็นบุคคลผู้สมควรดำรงตำแหน่ง

คณบดีคณะมนุษยศาสตร์และสังคมศาสตร์ มหาวิทยาลัยราชภัฏลำปาง

วันที่ ๒๘ เดือน มิถุนายน พ.ศ. ๒๕๖๖

การเสนอแนวทางการบริหาร
และแนวทางในการนำแผนเชิงนโยบายไปสู่การปฏิบัติ
ของ อาจารย์ ดร.เสาวรีย์ บุญญา
ผู้เข้ารับการสรรหาเป็นบุคคลผู้สมควรดำรงตำแหน่งคณบดี
คณะมนุษยศาสตร์และสังคมศาสตร์ ตามแผนปฏิบัติราชการ ระยะ ๕ ปี
(พ.ศ. ๒๕๖๖ - ๒๕๗๐)



ปรัชญา

สหวิทยาการเพื่อท้องถิ่นและสังคม

วิสัยทัศน์

สร้างสรรค์องค์ความรู้และนวัตกรรมด้านมนุษยศาสตร์และสังคมศาสตร์
นำท้องถิ่นและสังคมสู่การพัฒนาอย่างยั่งยืน

พันธกิจ

๑. สร้างบัณฑิตเด่นดี ผลิตบัณฑิตให้มีคุณภาพ มีทัศนคติที่ดี เป็นพลเมืองดีในสังคม และมีสมรรถนะตามความต้องการของผู้ใช้บัณฑิต
๒. มีงานวิจัย วิจัยสร้างองค์ความรู้และนวัตกรรมที่มีคุณภาพและได้มาตรฐานเป็นที่ยอมรับ มุ่งเน้นการบูรณาการเพื่อนำไปใช้ประโยชน์ได้อย่างเป็นรูปธรรม

๓. ใฝ่งานบริการวิชาการ พัฒนาท้องถิ่นตามศักยภาพ สภาพปัญหาและความต้องการที่แท้จริงของชุมชน โดยการถ่ายทอดองค์ความรู้ เทคโนโลยี และน้อมนำแนวพระราชดำริสู่การปฏิบัติ

๔. สืบสานศิลปะและวัฒนธรรม สร้างสรรค์ สืบสานศิลปวัฒนธรรม และภูมิปัญญาท้องถิ่น

๕. นำสู่การบริหารตามหลักธรรมาภิบาล บริหารจัดการทรัพยากรภายในองค์กรอย่างมีประสิทธิภาพด้วยหลักธรรมาภิบาล พร้อมรองรับการเปลี่ยนแปลงเพื่อให้เกิดการพัฒนาอย่างต่อเนื่องและยั่งยืน

กรอบแนวความคิด



การนำแผนเชิงนโยบายไปสู่การปฏิบัติ

โดยจัดกลุ่มนโยบายนำไปสู่การปฏิบัติ เพื่อขับเคลื่อนการพัฒนาด้านมนุษยศาสตร์และสังคมศาสตร์ มหาวิทยาลัยราชภัฏลำปาง ดังนี้

นโยบายข้อที่๑	การนำแผนเชิงนโยบายสู่การปฏิบัติ
การผลิตบัณฑิตที่มีคุณภาพและมีคุณธรรม	๑. พัฒนาหลักสูตรให้ตอบสนองต่อความต้องการเชิงพื้นที่
	<ul style="list-style-type: none"> - ทบทวนและปรับปรุงหลักสูตรเดิมที่มีอยู่ในคณะ - สร้างหลักสูตรใหม่เชิงบูรณาการศาสตร์ - พัฒนาและปรับปรุงหลักสูตรครุศาสตร์(คณะผลิตร่วม) โดยมีกระบวนการผลิต บ่มเพาะนักศึกษาให้มีสมรรถนะเป็นเลิศ มีกลไกการฝึกประสบการณ์วิชาชีพครูให้เป็นครูมืออาชีพ - ส่งเสริมการสร้างสรรคและจัดทำผลงานของนักศึกษา - ส่งเสริม/สนับสนุนด้านกิจกรรมต่าง ๆ ที่หลากหลายต่อการพัฒนาศักยภาพนักศึกษา
	๒. ปรับกระบวนการเรียนรู้ให้บูรณาการกับการทำงานและเสริมสร้างทักษะและจิตสำนึกในการพัฒนาชุมชนท้องถิ่น
	<ul style="list-style-type: none"> - ส่งเสริมให้ชุมชน ผู้ใช้บัณฑิต มีส่วนร่วมในการพัฒนา/ปรับปรุงหลักสูตร และร่วมจัดการศึกษา - จัดกิจกรรมการเรียนการสอนให้มีความสอดคล้องกับความต้องการของผู้ใช้บัณฑิตโดยความร่วมมือกับผู้ใช้บัณฑิตหรือร่วมมือกับเครือข่ายที่เกี่ยวข้องของแต่ละหลักสูตรในคณะ - จัดฝึกอบรมเพื่อพัฒนาทักษะการทำงานให้กับนักศึกษาเพื่อนำความรู้ไปประยุกต์ใช้ให้สอดคล้องกับวิชาชีพและตลาดแรงงาน - ส่งเสริมสนับสนุนให้นักศึกษาได้เรียนรู้ฝึกประสบการณ์ร่วมกับชุมชนท้องถิ่นอย่างมืออาชีพ - สนับสนุนทรัพยากรและสิ่งสนับสนุนสำหรับการพัฒนานวัตกรรมด้านต่าง ๆ เช่น งบประมาณ บุคลากร เป็นต้น - จัดโครงการให้ความรู้ ทักษะ และสมรรถนะต่าง ๆ แก่นักศึกษาเพื่อรับรองมาตรฐานทางวิชาชีพ - สร้างเครือข่ายกับผู้ใช้บัณฑิตที่หลากหลาย

	<p>๓. พัฒนาศักยภาพของนักศึกษาให้มีอัตลักษณ์ และมีทักษะในศตวรรษที่ ๒๑</p> <ul style="list-style-type: none">- ส่งเสริมให้นักศึกษามีความเป็นบัณฑิตที่มีอัตลักษณ์จิตอาสา- ส่งเสริมให้นักศึกษามีความเป็นบัณฑิตที่มีคุณลักษณะคนไทยที่พึงประสงค์ตามพระบรมราโชบายด้านการศึกษา ๔ ประการ- จัดทำโครงการพัฒนาทักษะภาษาอังกฤษที่หลากหลาย- จัดทำโครงการพัฒนาทักษะคอมพิวเตอร์และเทคโนโลยีให้แก่ นักศึกษาที่มีความเหมาะสมกับพื้นฐานของผู้เรียนและเป้าหมายของการประกอบอาชีพ- ส่งเสริมให้นักศึกษาให้เกิดความตระหนัก โดยมีส่วนร่วมในการพัฒนา เผยแพร่ และทำนุบำรุงศิลปะและวัฒนธรรมในชุมชนท้องถิ่นและของชาติ <p>๔. พัฒนาอาจารย์และบุคลากรสายสนับสนุนให้ เป็นมืออาชีพ มีสมรรถนะ และเป็นที่ยอมรับในระดับชาติและนานาชาติ</p> <ul style="list-style-type: none">- ส่งเสริมการทำผลงานของอาจารย์ และบุคลากรสายสนับสนุน เพื่อเพิ่มสมรรถนะ และการตีพิมพ์เผยแพร่ หรือได้รับรางวัลในระดับชาติและนานาชาติ- เพิ่มทักษะแก่คณาจารย์และบุคลากรสายสนับสนุน (Upskill & Reskill) เพื่อตอบสนองการเรียนรู้ในศตวรรษที่ ๒๑ และเตรียมความพร้อมในการพัฒนาหลักสูตร/การวิจัย/การบริการวิชาการ <p>๕. สนับสนุน ส่งเสริม การจัดการศึกษาตลอดชีวิต (Life Long Learning)</p> <ul style="list-style-type: none">- การพัฒนาหลักสูตรการเรียนรู้ตลอดชีวิต- การจัดการเรียนรู้ตลอดชีวิต- การพัฒนาระบบคลังหน่วยกิต
--	---

นโยบายข้อที่๒	การนำแผนเชิงนโยบายสู่การปฏิบัติ
<p>การส่งเสริมงานวิจัยเพื่อพัฒนาและแก้ไขปัญหาของชุมชนท้องถิ่นอย่างยั่งยืน</p>	<p>๑. พัฒนาระบบพื้นฐานด้านการวิจัย/การส่งเสริมการวิจัย/การเผยแพร่ผลงานวิจัย</p>
	<ul style="list-style-type: none"> - พัฒนางานวิจัยของบุคลากรเพื่อสร้างประสบการณ์และยกระดับศักยภาพให้เป็นนักวิจัยมืออาชีพ ด้วยการเรียนรู้ร่วมกับผู้มีประสบการณ์ทั้งเรื่องการวิจัยและการของบประมาณทั้งจากภาครัฐและภาคเอกชน - ส่งเสริมการบูรณาการการทำงานวิจัยเชิงพื้นที่อย่างต่อเนื่องและมีเป้าหมายที่ชัดเจน - ผลิตผลงานวิจัยร่วมกับภาครัฐและเอกชนเพื่อยกระดับคุณภาพมาตรฐานสู่สากลหรือการใช้ประโยชน์ - รางวัลการเผยแพร่ผลงานวิชาการในระดับนานาชาติ - เชื่อมโยงฐานข้อมูลงานวิจัยกับหน่วยงานภายนอกด้วยระบบสารสนเทศงานวิจัย - ตั้งหน่วยงานเฉพาะพัฒนาบทความเผยแพร่ในระดับนานาชาติ - ผลักดันการจัดทำวารสารคณะ/ยกระดับฐานข้อมูลวารสารจาก TCI ๒ สู่ TCI ๑
	<p>๒. เป้าหมายการวิจัยเพื่อพัฒนาและแก้ไขปัญหาของชุมชนท้องถิ่นอย่างมีคุณภาพและสอดคล้องกับยุทธศาสตร์ชาติ</p>
	<ul style="list-style-type: none"> - ทบทวนเป้าหมายการวิจัย โดยการมีส่วนร่วมของทุกภาคส่วนที่เกี่ยวข้อง - สื่อสาร ถ่ายทอดเป้าหมายลงสู่ระดับล่าง - ค้นหาโจทย์วิจัยที่แท้จริงตามความต้องการของชุมชนท้องถิ่น ภาครัฐและภาคเอกชน โดยไม่ให้พื้นที่ที่มีความบอบซ้ำ - กำหนดผู้รับผิดชอบหลักและรองเพื่อพัฒนางานวิจัยเชิงพื้นที่ที่ตอบสนองความต้องการของชุมชนท้องถิ่นอย่างแท้จริง
	<p>๓. การสร้างรายได้จากการวิจัย</p>
	<ul style="list-style-type: none"> - แสวงหาแหล่งทุนวิจัยจากภายนอกผ่านเครือข่ายการวิจัย ภาครัฐและภาคเอกชนเพื่อมาพัฒนาแก้ปัญหาในพื้นที่รับผิดชอบจังหวัดลำปางและจังหวัดใกล้เคียงด้วยศาสตร์ที่เกี่ยวข้องกับหลักสูตรและบุคลากรของคณะมนุษยฯ - สร้างมูลค่าเพิ่มจากผลงานวิจัย/ทรัพย์สินทางปัญญา - ผลักดันผลงานวิจัยสู่การจดสิทธิบัตร อนุสิทธิฯ ลิขสิทธิ์ - ผลักดันหลักสูตรฝึกอบรมเพื่อการพัฒนาและแสวงหารายได้

นโยบายข้อที่๓	การนำแผนเชิงนโยบายสู่การปฏิบัติ
<p>การให้บริการวิชาการ แก่ชุมชนท้องถิ่นที่ยั่งยืน</p>	<p>๑. ทบทวน สื่อสาร และถ่ายทอดเป้าหมายการให้บริการวิชาการ เพื่อการพัฒนาอย่างต่อเนื่องยั่งยืน</p>
	<ul style="list-style-type: none"> - มีการทบทวนเป้าหมายในการให้บริการวิชาการโดยการมีส่วนร่วมของทุกภาคส่วน - สื่อสารและถ่ายทอดเป้าหมายลงสู่ระดับสาขาวิชาต่าง ๆ ในคณะ - จัดทำแผนการให้บริการวิชาการแบบมีส่วนร่วมจากชุมชน/องค์กรเป้าหมาย คณะ/สาขาวิชา และภาคีเครือข่ายที่เกี่ยวข้อง - หาเครือข่ายทั้งภาครัฐและเอกชนในการสนับสนุนการให้บริการทางวิชาการ เช่น องค์กรปกครองส่วนท้องถิ่นในจังหวัดลำปาง และจังหวัดใกล้เคียง
	<p>๒. บูรณาการศาสตร์ต่าง ๆ จากทุกหลักสูตรในการให้บริการวิชาการ เพื่อการพัฒนาอย่างต่อเนื่องยั่งยืน</p>
	<ul style="list-style-type: none"> - คณาจารย์ บุคลากร และนักศึกษาทุกหลักสูตรในคณะมีส่วนร่วมในการให้บริการวิชาการเพื่อการพัฒนาอย่างต่อเนื่องยั่งยืน - สร้างแหล่งเรียนรู้ทางด้านมนุษยศาสตร์และสังคมศาสตร์เพื่อเสริมสร้างรายได้และแหล่งเรียนรู้ตลอดชีวิตแก่ชุมชนท้องถิ่น - ส่งเสริมและสืบสานโครงการอันเนื่องมาจากพระราชดำริ - ส่งเสริมคณาจารย์ให้มีการบูรณาการจัดการเรียนการสอนกับการบริการวิชาการ การวิจัย และการทำนุบำรุงศิลปและวัฒนธรรม เชิงพื้นที่
	<p>๓. ส่งเสริมการให้บริการวิชาการเพื่อสร้างรายได้แก่คณะฯ และมหาวิทยาลัย</p>
	<ul style="list-style-type: none"> - แสวงหาแหล่งงบประมาณในการทำวิจัยเชิงพื้นที่ ที่เน้นให้เกิดนวัตกรรมเพื่อนำไปใช้ประโยชน์ในชุมชนท้องถิ่น - พัฒนาหลักสูตรระยะสั้นจากศาสตร์ต่าง ๆ ในคณะนำเสนอต่อภาคีเครือข่ายทั้งภาครัฐ เอกชน และภาคประชาสังคมจากการทำงานเชิงพื้นที่ร่วมกัน เพื่อนำไปสู่การสร้างรายได้แก่คณะฯ และมหาวิทยาลัย

นโยบายข้อที่๔	การนำแผนเชิงนโยบายสู่การปฏิบัติ
<p>การส่งเสริมและทำนุบำรุงศิลปะและวัฒนธรรมที่ยั่งยืน</p>	<p>๑. กำหนดทิศทางและเป้าหมายของการส่งเสริมและทำนุบำรุงศิลปะและวัฒนธรรมเพื่อความยั่งยืน</p>
	<ul style="list-style-type: none"> - กำหนดทิศทางเป้าหมายของการศึกษาด้านศิลปะและวัฒนธรรม เช่น ข้อมูลภูมิปัญญา พิธีกรรม จารีตประเพณี รวมถึงศิลปะและวัฒนธรรมของชุมชนท้องถิ่นล้านนาของจังหวัดลำปางและจังหวัดใกล้เคียง - ทำนุบำรุง รักษา สืบสาน ต่อยอดภูมิปัญญา ศิลปะและวัฒนธรรมท้องถิ่นล้านนา - ร่วมตระหนักและเผยแพร่ความรู้ด้านศิลปะและวัฒนธรรมท้องถิ่นล้านนาแก่นักเรียน นักศึกษา ชุมชนท้องถิ่น เพื่อให้เกิดความรัก ความศรัทธาในศิลปะและวัฒนธรรมท้องถิ่นล้านนา
	<p>๒. บูรณาการจัดการเรียนการสอนและกิจกรรมกับภารกิจด้านการทำนุบำรุงศิลปะและวัฒนธรรมเพื่อความยั่งยืน</p>
<ul style="list-style-type: none"> - ส่งเสริม สนับสนุนการนำภารกิจด้านการทำนุบำรุงศิลปะและวัฒนธรรมไปบูรณาการร่วมกับการเรียนการสอนและกิจกรรมนักศึกษาที่เสริมหลักสูตรส่งเสริม การสืบสาน และธำรงรักษา ศิลปะและวัฒนธรรมของท้องถิ่นล้านนาลำปาง - ส่งเสริม สนับสนุนให้เกิดแหล่งเรียนรู้หรือห้องเรียนรู้ด้านข้อมูลภูมิปัญญา พิธีกรรม จารีตประเพณี รวมถึงศิลปะและวัฒนธรรมของชุมชนท้องถิ่นล้านนาของจังหวัดลำปางและจังหวัดใกล้เคียง - ส่งเสริม สนับสนุนให้มีการจัดกิจกรรมการเรียนการสอน การอบรมเพิ่มทักษะของสินค้าทางวัฒนธรรมสู่เศรษฐกิจสร้างสรรค์ เพื่อใช้ประโยชน์ในเชิงพาณิชย์แก่นักเรียน นักศึกษาและชุมชนท้องถิ่น 	

นโยบายข้อที่๕	การนำแผนเชิงนโยบายสู่การปฏิบัติ
<p>การยกระดับการบริหารงานและพัฒนาองค์กรสู่ธรรมาภิบาลที่ดี</p>	<p>๑. ทบทวนบริบทและปรับวัฒนธรรมการทำงานในองค์กรโดยเน้นประสิทธิผลของงาน</p> <ul style="list-style-type: none"> - ทบทวน ปรับปรุงระบบการทำงานให้กระชับ รวดเร็ว ถูกต้อง มีความยืดหยุ่น - ให้ความสำคัญกับข้อท้วงติง ข้อเสนอแนะ ข้อตำหนิตិชมต่าง ๆ โดยเร่งทำความเข้าใจ - ทุกส่วนงานจัดทำขั้นตอนการปฏิบัติงานให้ชัดเจน และเผยแพร่ให้กับผู้ใช้บริการทั้งภายในและภายนอก - กำหนดเป้าหมาย จัดทำ TOR กับสาขาวิชา มอบอำนาจและอำนวยความสะดวกในการดำเนินงาน มีการกำกับและติดตามอย่างจริงจังและใกล้ชิด - ส่งเสริมคุณภาพชีวิตบุคลากร มีการจัดสถานที่ เอื้อต่อการทำงาน ให้โอกาสกับทุกคนต่อการพัฒนาในวิชาชีพอย่างทั่วถึง - การสร้างบรรยากาศและความสัมพันธ์ในหน่วยงานในลักษณะของความเอื้ออาทร เป็นพี่น้องและเป็นครอบครัวเดียวกัน - ปรับปรุงอาคารสถานที่ ภูมิทัศน์ให้สวยงาม ทันสมัย มีเอกลักษณ์ สร้างความประทับใจแก่ผู้มาเยือน
	<p>๒. ส่งเสริม สนับสนุนการพัฒนาบุคลากรในงานประจำและสร้างผู้นำรุ่นใหม่</p>
	<ul style="list-style-type: none"> - จัดทำแผน IDP และส่งเสริม สนับสนุนการพัฒนาบุคลากรทุกระดับทุกสายงานเพื่อให้งานมีคุณภาพและมีความก้าวหน้าในหน้าที่การงาน - ให้ความสำคัญกับการบริหารงานแบบมีส่วนร่วม มีเป้าหมายที่ชัดเจนร่วมกัน - ยึดหลักธรรมาภิบาลในการทำงาน - มีระบบการสื่อสารที่ชัดเจน รวดเร็ว ไม่ให้เกิดความเข้าใจที่ผิดหรือคลาดเคลื่อน - ส่งเสริมบุคลากรที่เป็นคนดี คนเก่งให้พัฒนาและแสดงออกถึงความรู้ ความสามารถ และศักยภาพในการพัฒนาคณะฯ มหาวิทยาลัย และชุมชนท้องถิ่น - สร้างขวัญและกำลังใจ เชิดชูเกียรติ ให้กำลังใจแก่บุคลากรที่ประพฤติตนตามจรรยาบรรณของวิชาชีพ มีความคิดริเริ่ม และสร้างสรรค์ผลงานดีเด่นเป็นที่ประจักษ์

	<p>๓. พัฒนาระบบสารสนเทศให้เป็นศูนย์รวมข้อมูลเพื่อการบริหารและการตัดสินใจในทุกระบบงาน</p> <ul style="list-style-type: none">- นำระบบเทคโนโลยีสารสนเทศมาใช้บริหารจัดการให้ครบทุกพันธกิจ โดยบุคลากรมีความทันกับความก้าวหน้าทางเทคโนโลยี- สร้างแอดมินเพจที่มีความรอบรู้รอบด้าน คอยแก้ปัญหาและตอบปัญหาให้กับนักศึกษา บุคลากร และบุคคลทั่วไปที่มารับบริการ
--	---



ลงชื่อ.....

(อาจารย์ ดร. เสาวรีย์ บุญสา)

ผู้เข้ารับการสรรหาเป็นบุคคลผู้สมควรดำรงตำแหน่ง

คณบดีคณะมนุษยศาสตร์และสังคมศาสตร์ มหาวิทยาลัยราชภัฏรำไพพรรณี

วันที่ ๒๘ เดือน มิถุนายน พ.ศ. ๒๕๖๖



ผู้ช่วยศาสตราจารย์อัมฤตา สารธิวงศ์



ประวัติของผู้สมัคร/ผู้ที่ได้รับการเสนอชื่อ

เข้ารับการสรรหาเป็นบุคคลผู้สมควรดำรงตำแหน่งคณบดีคณะมนุษยศาสตร์และสังคมศาสตร์
มหาวิทยาลัยราชภัฏลำปาง

ก. ข้อมูลส่วนตัว

ชื่อ นางสาวอัมฤตา นามสกุล สารธิงค์

วัน เดือน ปีเกิด ๒๒ มีนาคม ๒๕๒๖ อายุ ๔๐ ปี

ปัจจุบันดำรงตำแหน่ง

ประธานสาขาวิชาการเมืองและการปกครอง

ที่อยู่ ๑๑๙ หมู่ ๙ มหาวิทยาลัยราชภัฏลำปาง ต.ชมพู อ.เมือง จ.ลำปาง

หมายเลขโทรศัพท์ที่ติดต่อได้ ๐๘๑-๔๗๒๕๗๑๓

ข. ประวัติการศึกษา

(๑) ปริญญาตรี ศิลปศาสตรบัณฑิต สาขาสาขาวิชาการสังคมศาสตร์

มหาวิทยาลัยธรรมศาสตร์ ปีที่สำเร็จการศึกษา ๒๕๔๘

(๒) ปริญญาโท รัฐศาสตรมหาบัณฑิต สาขาการเมืองและการปกครอง

มหาวิทยาลัยเชียงใหม่ ปีที่สำเร็จการศึกษา ๒๕๕๒

ค. ประสบการณ์ด้านการสอนในมหาวิทยาลัยหรือสถาบันอุดมศึกษา

(๑) หลักสูตร ศิลปศาสตรบัณฑิต (สาขารัฐประศาสนศาสตร์) วิชา ความรู้เบื้องต้นทางรัฐศาสตร์

มหาวิทยาลัยราชภัฏลำปาง ปี พ.ศ. ๒๕๕๒ ถึงปี พ.ศ. ๒๕๕๙

(๒) หลักสูตร ศิลปศาสตรบัณฑิต (สาขารัฐประศาสนศาสตร์) วิชา ความสัมพันธ์ระหว่างประเทศเบื้องต้น

มหาวิทยาลัยราชภัฏลำปาง ปี พ.ศ. ๒๕๕๒ ถึงปี พ.ศ. ๒๕๕๙

(๓) หลักสูตร รัฐศาสตรบัณฑิต วิชา ความรู้เบื้องต้นทางรัฐศาสตร์

มหาวิทยาลัยราชภัฏลำปาง ปี พ.ศ. ๒๕๕๙ ถึงปัจจุบัน

(๔) หลักสูตร รัฐศาสตรบัณฑิต วิชา วรรณกรรมคดีสรรทางรัฐศาสตร์

มหาวิทยาลัยราชภัฏลำปาง ปี พ.ศ. ๒๕๕๙ ถึงปัจจุบัน

(๕) หลักสูตร รัฐศาสตรบัณฑิต วิชา การเมืองการปกครองในเอเชียตะวันออกเฉียงใต้

มหาวิทยาลัยราชภัฏลำปาง ปี พ.ศ. ๒๕๕๙ ถึงปัจจุบัน

(๖) หลักสูตร รัฐศาสตรบัณฑิต วิชา โลกาภิวัตน์กับการเคลื่อนไหวทางสังคมข้ามพรมแดน

มหาวิทยาลัยราชภัฏลำปาง ปี พ.ศ. ๒๕๕๙ ถึงปัจจุบัน

(๗) หลักสูตร รัฐศาสตรบัณฑิต วิชา สตรีกับการเมือง

มหาวิทยาลัยราชภัฏลำปาง ปี พ.ศ. ๒๕๖๒ ถึงปัจจุบัน

(๘) หลักสูตร รัฐศาสตรบัณฑิต วิชา การเมืองกับภาพยนตร์

มหาวิทยาลัยราชภัฏลำปาง ปี พ.ศ. ๒๕๖๕ ถึงปัจจุบัน

(๙) หลักสูตร รัฐศาสตรบัณฑิต วิชา การเมืองกับสื่อ

มหาวิทยาลัยราชภัฏลำปาง ปี พ.ศ. ๒๕๖๕ ถึงปัจจุบัน

(๑๐) หลักสูตร รัฐศาสตรบัณฑิต วิชา การปกครองท้องถิ่นเปรียบเทียบ

มหาวิทยาลัยราชภัฏลำปาง ปี พ.ศ. ๒๕๖๖

ง. ประสบการณ์ด้านการวิจัยในมหาวิทยาลัย หรือสถาบันอุดมศึกษา หรือหน่วยงานอื่น

ผลงานวิจัยและผลงานวิชาการ

(๑) งานวิจัยเรื่อง รูปแบบการบริหารจัดการพื้นที่สาธารณะอย่างมีส่วนร่วมของชุมชนตำบลเสริมขวา อำเภอเสริมงาม จังหวัดลำปาง

ตีพิมพ์เมื่อ ๒๕๖๓

สำนักพิมพ์ / วารสารที่ตีพิมพ์ รายงานวิจัยฉบับสมบูรณ์

(๒) งานวิจัยเรื่อง การมีส่วนร่วมทางการเมืองของประชาชนในเขตเทศบาลเมืองเขลางค์นคร อำเภอเมือง จังหวัดลำปาง ลำปาง

ตีพิมพ์เมื่อ ๒๕๖๓

สำนักพิมพ์ / วารสารที่ตีพิมพ์ รายงานวิจัยฉบับสมบูรณ์

(๓) งานวิจัยเรื่อง การพัฒนาหลักสูตรโรงเรียนผู้สูงอายุนาร่องเพื่อส่งเสริมสุขภาวะอย่างมีส่วนร่วมของผู้สูงอายุในเขตเทศบาลตำบลเสริมงาม อำเภอเสริมงาม จังหวัดลำปาง ลำปาง

ตีพิมพ์เมื่อ ๒๐ มีนาคม ๒๕๖๐

สำนักพิมพ์ / วารสารที่ตีพิมพ์ รายงานวิจัยฉบับสมบูรณ์

(๔) งานวิจัยเรื่อง การมีส่วนร่วมของประชาชนในการกระจายอำนาจให้แก่องค์กรปกครองส่วนท้องถิ่น กรณีศึกษาเทศบาลตำบลแม่เมาะ อำเภอแม่เมาะ จังหวัดลำปาง

ตีพิมพ์เมื่อ ๒๕๖๐

สำนักพิมพ์ / วารสารที่ตีพิมพ์ รายงานวิจัยฉบับสมบูรณ์

(๕) งานวิจัยเรื่อง บทบาทของเทศบาลตำบลป่อแฮ้วในการอนุรักษ์และส่งเสริมการท่องเที่ยวที่กระตุก

ตีพิมพ์เมื่อ ๒๕๕๙

สำนักพิมพ์ / วารสารที่ตีพิมพ์ รายงานวิจัยฉบับสมบูรณ์

บทความ

- (๑) อัมฤตา สารธิวงค์, ธนุพงษ์ ลมอ่อน.(๒๕๖๕) รูปแบบการบริหารจัดการพื้นที่สาธารณะอย่างมีส่วนร่วมของชุมชนตำบลเสริมขวา อำเภอเสริมงาม จังหวัดลำปาง. วารสารคณะมนุษยศาสตร์สังคมศาสตร์ปริทัศน์, ๑๐ (๒), ๒๔-๓๗. ปีที่ ๑๐ ฉบับที่ ๒ (พฤษภาคม - สิงหาคม ๒๕๖๕) (ฐานข้อมูล TCI กลุ่มที่ ๒)
- (๒) ณิชพงษ์ คันธรส, อัมฤตา สารธิวงค์ และอัญธิชา รุ่งแสง. (๒๕๖๔). การมีส่วนร่วมทางการเมืองของประชาชนในเขตเทศบาลเมืองเขลางค์นคร อำเภอเมือง จังหวัดลำปาง. วารสารวิชาการวิทยาลัยบริหารศาสตร์, ๔ (๑), ๑ - ๑๘.
- (๓) ณิชพงษ์ คันธรส, อัมฤตา สารธิวงค์, อัญธิชา รุ่งแสง และธัญชนิ ชุมพลวงศ์. (๒๕๖๔). การบริหารราชการแบบมีส่วนร่วม: จากแนวคิดสู่การพัฒนาระบบราชการในยุคประเทศไทย ๔.๐. วารสารวิชาการสถาบันเทคโนโลยีสุรนารี (ฉบับมนุษยศาสตร์และสังคมศาสตร์), ๗ (๒), ๑๓๐ - ๑๔๔.
- (๔) ดวงใจ พุทรวงศ์, ณิชพงษ์ คันธรส, อัมฤตา สารธิวงค์ และธัญชนิ ชุมพลวงศ์. (๒๕๖๒). การเมืองและการปกครองท้องถิ่นของไทยในยุคเปลี่ยนผ่าน: ทิศทาง แนวโน้ม. มนุษยศาสตร์และสังคมศาสตร์ปริทัศน์. ๗ (๒), ๒-๔.
- (๕) ณิชพงษ์ คันธรส, อัญธิชา รุ่งแสง และอัมฤตา สารธิวงค์. (๒๕๖๒). ระบบราชการไทยในยุคไทยแลนด์ ๔.๐: ทิศทางและแนวโน้ม. รายงานสืบเนื่องการประชุมวิชาการราชภัฏรัฐศาสตร์และรัฐประศาสนศาสตร์ การเมือง การบริหาร และสังคมในยุคดิจิทัลกับการพัฒนาที่ยั่งยืน ครั้งที่ ๒; ๒๑ - ๒๒ มีนาคม ๒๕๖๑ ณ มหาวิทยาลัยราชภัฏเชียงใหม่ หน้า ๒๗ - ๔๓.
- (๖) นิธิภัณฑิ์ พรหมมาแบน, อัญธิชา รุ่งแสง, ณิชพงษ์ คันธรส และอัมฤตา สารธิวงค์. (๒๕๖๒). ทิศนคติทางการเมืองของประชาชนต่อการรัฐประหารของคณะรักษาความสงบแห่งชาติ กรณีศึกษาประชาชนในตำบลบ้านเรือน อำเภอป่าซาง จังหวัดลำพูน. ในรายงานสืบเนื่องการประชุมวิชาการราชภัฏรัฐศาสตร์และรัฐประศาสนศาสตร์ การเมือง การบริหาร และสังคมในยุคดิจิทัลกับการพัฒนาที่ยั่งยืน ครั้งที่ ๒; วันที่ ๒๑ - ๒๒ มีนาคม ๒๕๖๑ ณ มหาวิทยาลัยราชภัฏเชียงใหม่; ๖๘๘ - ๗๑๐.
- (๗) พรชุตตา ทามา, อัญธิชา รุ่งแสง, ณิชพงษ์ คันธรส และอัมฤตา สารธิวงค์. (๒๕๖๒). ความเป็นพลเมืองในระบบประชาธิปไตยของนักศึกษาสาขาวิชารัฐประศาสนศาสตร์ มหาวิทยาลัยราชภัฏลำปาง. ในรายงานสืบเนื่องการประชุมวิชาการราชภัฏรัฐศาสตร์และรัฐประศาสนศาสตร์ การเมือง การบริหาร และสังคมในยุคดิจิทัลกับการพัฒนาที่ยั่งยืน ครั้งที่ ๒; วันที่ ๒๑ - ๒๒ มีนาคม ๒๕๖๑ ณ มหาวิทยาลัยราชภัฏเชียงใหม่; ๕๖๐ - ๕๗๔.
- (๘) ณิชพงษ์ คันธรส, อัมฤตา สารธิวงค์. (๒๕๖๑). การวิจัยเชิงปฏิบัติการแบบมีส่วนร่วมเพื่อการพัฒนาหลักสูตรโรงเรียนผู้สูงอายุในองค์กรปกครองส่วนท้องถิ่น: ศึกษาเฉพาะกรณีเทศบาลตำบลเสริมงาม อำเภอเสริมงาม จังหวัดลำปาง. วารสารวิชาการ Veridian E-Journal, Silpakorn University ฉบับภาษาไทย สาขามนุษยศาสตร์สังคมศาสตร์และศิลปะ. ๑๑(๒): ๓๓๘๗-๓๓๙๒.
- (๙) ณิชพงษ์ คันธรส, อัญธิชา รุ่งแสง และอัมฤตา สารธิวงค์. (๒๕๖๑). การศึกษาความต้องการในการสร้างหลักสูตรผู้สูงอายุในเขตเทศบาลตำบลเสริมงาม อำเภอเสริมงาม จังหวัดลำปาง, รายงาน

สืบเนื่องการประชุมวิชาการ “การประชุมวิชาการและนำเสนอผลงานวิจัยระดับชาติและนานาชาติ” ครั้งที่ ๙; ๒๐ มีนาคม ๒๕๖๑ ณ มหาวิทยาลัยราชภัฏสวนสุนันทา; ๕๙๐-๕๙๙.

(๑๐) อัมฤตา สารธิงค์. (๒๕๖๑). ความรู้ความเข้าใจในบทบาทหน้าที่พลเมืองของเยาวชนจังหวัดลำปาง, รายงานสืบเนื่องการประชุมวิชาการราชภัฏรัฐศาสตร์และรัฐประศาสนศาสตร์แห่งชาติ ครั้งที่ ๑ “ รัฐศาสตร์และรัฐประศาสนศาสตร์ในศตวรรษที่ ๒๑; ๒๒-๒๓ มีนาคม ๒๕๖๑ ณ มหาวิทยาลัยราชภัฏเชียงราย; ๑๗๓ - ๑๘๕

(๑๑) ณิชฎพงษ์ คันธรส, อัมฤตา สารธิงค์ และอัญธิชา มั่นคง. (๒๕๕๙). “บทบาทของเทศบาลตำบลบ่อแฮ้วในการอนุรักษ์และส่งเสริมการท่องเที่ยวที่กระตุก”. รายงานสืบเนื่องการประชุมวิชาการ (Proceeding) การประชุมวิชาการสวนสุนันทาวิชาการระดับชาติ ครั้งที่ ๕ วันที่ ๑-๒ ธันวาคม ๒๕๕๙ ณ โรงแรมรอยัลริเวอร์ กรุงเทพมหานคร หน้า ๑๘๙๑-๑๘๙๙.

จ. ประสบการณ์ด้านการบริหารมหาวิทยาลัย หรือสถาบันการอุดมศึกษา หรือหน่วยงานอื่น

(๑) ตำแหน่งประธานสาขาวิชาการเมืองและการปกครอง ปี พ.ศ. ๒๕๕๘ ถึงปัจจุบัน

(๒) ตำแหน่งคณะกรรมการประจำคณะมนุษยศาสตร์และสังคมศาสตร์ ปี พ.ศ. ๒๕๖๒ ถึงปี พ.ศ.๒๕๖๕

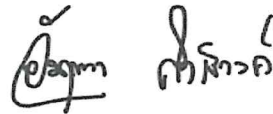
ฉ. เคยดำรงตำแหน่งกรรมการสภามหาวิทยาลัย หรือสถาบันอุดมศึกษา

ช. ตำแหน่งวิชาการ

ผู้ช่วยศาสตราจารย์ สาขา รัฐศาสตร์ ปี พ.ศ.๒๕๖๐

มหาวิทยาลัยราชภัฏลำปาง

ข้าพเจ้าขอรับรองว่าประวัติข้อมูลดังกล่าวข้างต้นถูกต้องตามความเป็นจริง



ลงชื่อ

(ผู้ช่วยศาสตราจารย์อัมฤตา สารธิงค์)

ผู้สมัคร / ผู้รับการเสนอชื่อ

วันที่ ๒๗ เดือน มิถุนายน ๒๕๖๖



แบบฟอร์มการเสนอแนวทางการบริหารคณะ และแนวทางในการนำแผนเชิงนโยบายไปสู่การปฏิบัติ
ของผู้เข้ารับการสรรหาเป็นบุคคลผู้สมควรดำรงตำแหน่งคณบดีคณะมนุษยศาสตร์และสังคมศาสตร์
ตามแผนปฏิบัติราชการ ระยะ ๕ ปี (พ.ศ. ๒๕๖๖ – ๒๕๗๐)

ปรัชญา

“บูรณาการองค์ความรู้มนุษยศาสตร์และสังคมศาสตร์สู่การพัฒนานวัตกรรม เพื่อพัฒนาท้องถิ่น อย่างยั่งยืน”

วิสัยทัศน์

ประยุกต์องค์ความรู้ด้านมนุษยศาสตร์และสังคมศาสตร์ สู่การพัฒนานวัตกรรมเพื่อพัฒนาท้องถิ่นและสังคม
อย่างยั่งยืน

พันธกิจ

พันธกิจในการบริหารงานคณะมนุษยศาสตร์และสังคมศาสตร์ ตามแผนปฏิบัติราชการระยะ 5 ปี (พ.ศ. 2566 –
2570) ภายใต้แผนปฏิบัติราชการของมหาวิทยาลัยราชภัฏลำปาง โดยใช้พันธกิจ HUSOC SMART FACULTY จำนวน 5
ด้าน ดังนี้

1. Smart – Graduate

ผลิตบัณฑิตที่มีคุณภาพ สอดคล้องกับความต้องการของผู้ใช้บัณฑิต และเป็นพลเมืองที่ดี

2. Smart – Research

พัฒนางานวิจัยเพื่อสร้างองค์ความรู้ และนวัตกรรม นำองค์ความรู้ไปใช้ให้เกิดประโยชน์แก่สังคมและ
ท้องถิ่น

3. Smart – Academic Service

พัฒนาองค์ความรู้ด้านมนุษยศาสตร์และสังคมศาสตร์สู่การบริการวิชาการแก่สังคม ชุมชน และท้องถิ่น

4. Smart – Network

พัฒนาเครือข่ายความร่วมมือกับทุกภาคส่วนแบบบูรณาการ เพื่อเพิ่มขีดความสามารถในการทำงานที่เป็นประโยชน์ต่อส่วนรวม และเกิดความเข้มแข็งของชุมชนท้องถิ่น

5. Smart – Organization

พัฒนาองค์กรให้ทันสมัย มีระบบและกลไกในการบริหารจัดการเพื่อให้เป็นองค์กรที่มีสมรรถนะสูง (High Performance Organization) อย่างมีประสิทธิภาพ ใช้งบประมาณอย่างคุ้มค่า และมีหลักธรรมาภิบาลในการทำงาน มุ่งเน้นใช้ระบบดิจิทัลในการทำงาน (One HUSOC One Team)

กรอบแนวความคิด

HUSC SMART FACULTY



Smart Graduate

ผลิตบัณฑิตที่มีคุณภาพ สอดคล้อง
ความต้องการของผู้ใช้บัณฑิต
และเป็นพลเมืองที่ดี



Smart Organization

พัฒนาองค์กรให้ทันสมัย
เป็นองค์กรที่มีสมรรถนะสูง
มีหลักการมาภิบาลในการทำงาน



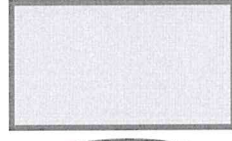
Smart Network

พัฒนาเครือข่ายความร่วมมือกับทุก
ภาคส่วนแบบบูรณาการ เพื่อเพิ่มขีด
ความสามารถในการทำงาน เกิดความ
เข้มแข็งของชุมชนท้องถิ่น



Smart Research

พัฒนางานวิจัยเพื่อสร้างองค์ความรู้
และนวัตกรรม นำองค์ความรู้ไปใช้ให้
เกิดประโยชน์แก่สังคม และท้องถิ่น



Smart Academic Service

พัฒนาองค์ความรู้ด้านมนุษยศาสตร์และ
สังคมศาสตร์สู่การบริการวิชาการ
แก่สังคม ชุมชน และท้องถิ่น

คณะมนุษยศาสตร์และ
สังคมศาสตร์

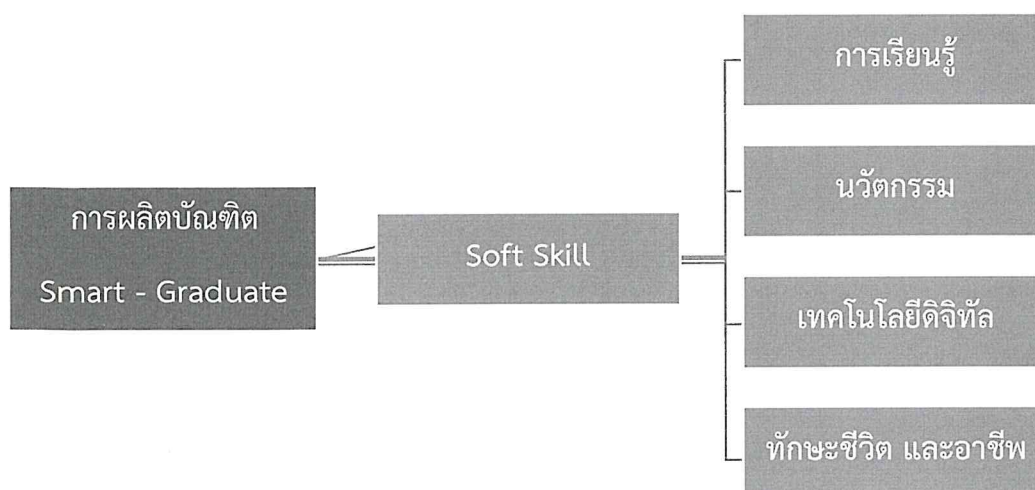
พ.ศ. 2566 - 2570

มุ่งสู่เป้าหมาย เป็นคณะที่
ผลิตบัณฑิตทันต่อการ
เปลี่ยนแปลง เป็นองค์กรที่
ทันสมัยมีสมรรถนะสูง
ผลิตงานวิจัยสร้างองค์
ความรู้ มีเครือข่ายที่
เข้มแข็ง สู่บริการวิชาการ
แก่ชุมชน ท้องถิ่นอย่าง
ยั่งยืน

นโยบาย

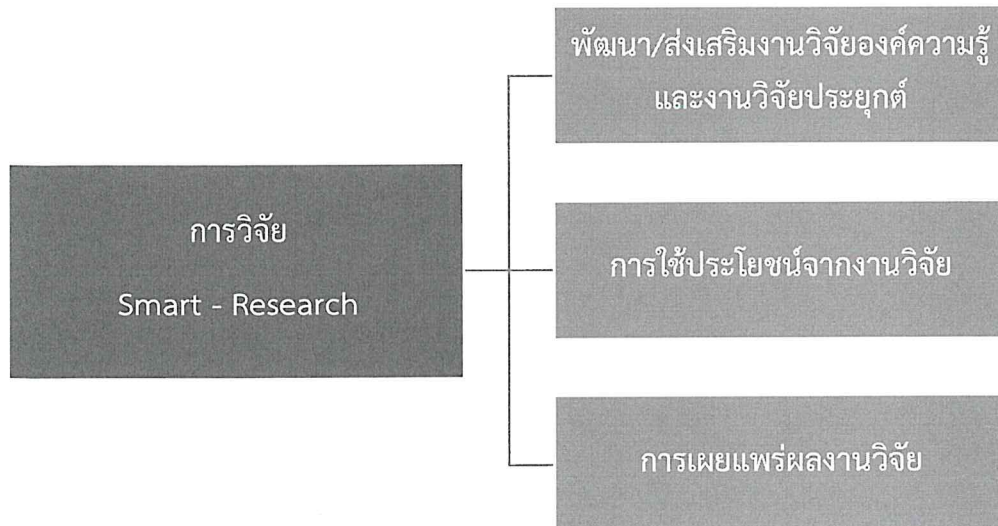
ภายใต้การบริหารงานคณะมนุษยศาสตร์ พ.ศ. 2566 – 2570 ได้วางกรอบนโยบายในการบริหารงานแบบเชิงรุก เพื่อมุ่งเป้าไปสู่ความสำเร็จ ตามวิสัยทัศน์ พันธกิจ เพื่อนำไปสู่การเป็น HUSOC SMART FACULTY ดังนี้

1. นโยบายด้านการผลิตบัณฑิตให้เป็น Smart – Graduate ที่มีคุณภาพ สอดคล้องความต้องการของผู้ใช้ บัณฑิต และเป็นพลเมืองที่ดี ในศตวรรษที่ 21 มีทักษะการเรียนรู้ และนวัตกรรม การเรียนรู้ตลอดชีวิต มีความเข้าใจและการใช้เทคโนโลยีดิจิทัล และทักษะชีวิต โดยมีกระบวนการดังนี้



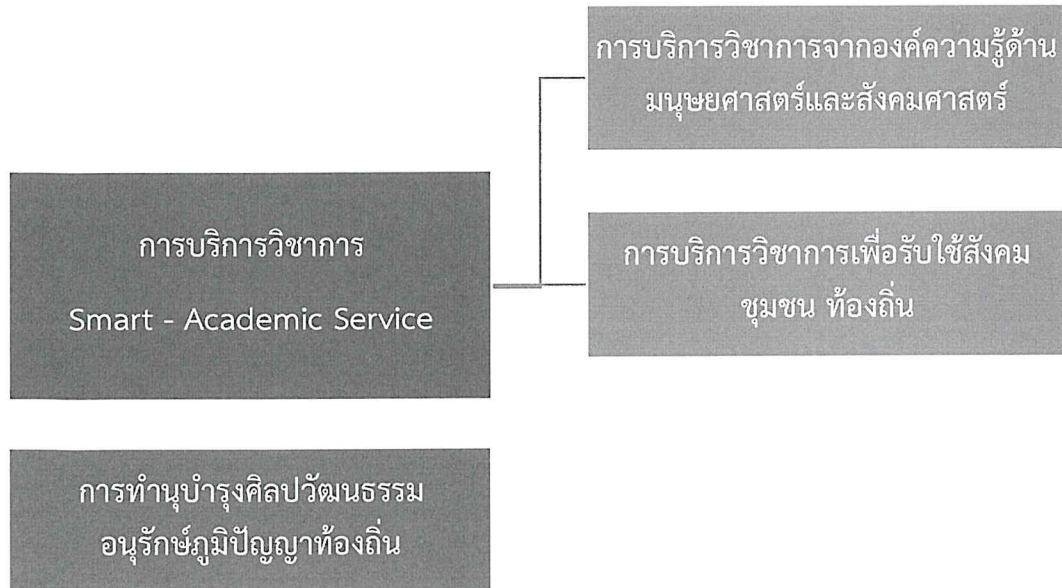
1. ด้านการเรียนรู้ ส่งเสริมให้มีการพัฒนาและปรับปรุงหลักสูตรให้มีความทันสมัยและสอดคล้องกับความต้องการของสังคมและท้องถิ่น
2. ด้านนวัตกรรม ส่งเสริมให้หลักสูตรมีการผลิตบัณฑิตที่สามารถสร้างนวัตกรรมสิ่งประดิษฐ์ และนวัตกรรมทางสังคม เพื่อก่อให้เกิดประโยชน์และรับใช้สังคมท้องถิ่น
3. ด้านเทคโนโลยีดิจิทัล พัฒนาและส่งเสริมให้บัณฑิตมีความรู้เท่าทันสังคมและโลก สามารถนำเทคโนโลยีดิจิทัลไปประยุกต์ใช้ให้เกิดประโยชน์ได้
4. ด้านทักษะชีวิต และอาชีพ เป็นบัณฑิตที่มีความรอบรู้รอบด้าน มีความเป็นผู้นำ และเป็นพลเมืองที่ดีของสังคม เพื่อสอดคล้องกับความต้องการของตลาดแรงงาน

2. นโยบายด้านการการวิจัย Smart – Research พัฒนางานวิจัยเพื่อสร้างองค์ความรู้ และนวัตกรรม นำองค์ความรู้ไปใช้ให้เกิดประโยชน์แก่สังคม และท้องถิ่น โดยมีกระบวนการดังนี้



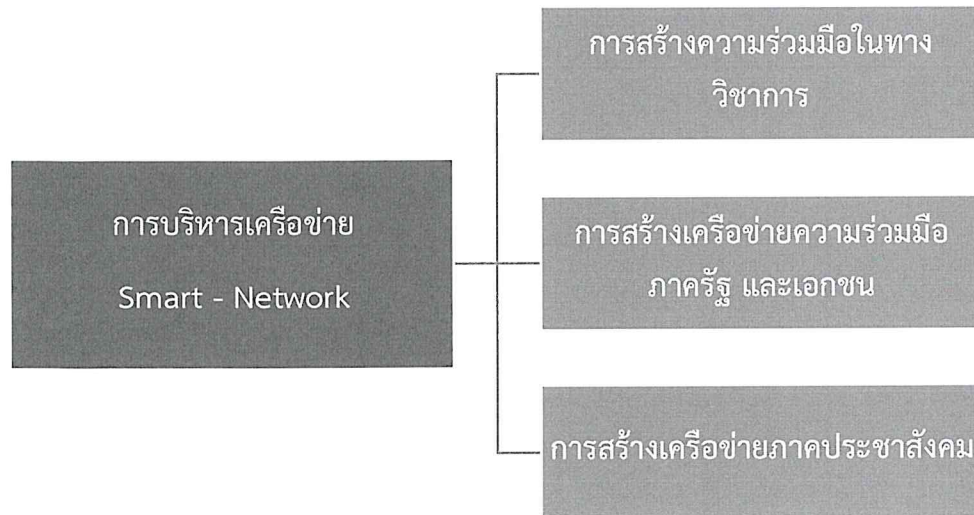
1. ด้านการพัฒนา และส่งเสริมงานวิจัยองค์ความรู้และงานวิจัยประยุกต์ โดยส่งเสริมให้คณาจารย์ผลิตงานวิจัยพื้นฐาน (Basic Research) พัฒนาองค์ความรู้ด้านมนุษยศาสตร์และสังคมศาสตร์ และส่งเสริมให้คณาจารย์ผลิตงานวิจัยประยุกต์ (Apply Research) เพื่อเกิดนวัตกรรม สามารถนำไปใช้ประโยชน์เพื่อรับใช้สังคม ชุมชน และท้องถิ่น
2. ด้านการสนับสนุนและส่งเสริมเพื่อขอทุนวิจัยจากแหล่งทุนภายใน และภายนอก โดยพัฒนาระบบฐานข้อมูลการเข้าถึงแหล่งทุนวิจัยอย่างทั่วถึงและเหมาะสม โดยมีเวทีระดมความคิดเห็น และสร้างระบบบริหารจัดการคลังโครงร่างงานวิจัยทางมนุษยศาสตร์และสังคมศาสตร์
3. ด้านการใช้ประโยชน์งานวิจัย ส่งเสริมการนำองค์ความรู้จากงานวิจัยไปพัฒนาเพื่อนำไปประยุกต์ใช้ให้เกิดคุณค่าต่อการพัฒนาสังคม ชุมชน ท้องถิ่น และสร้างมูลค่าคุณค่า (Value Added) ต่อองค์กร
4. ด้านการเผยแพร่งานวิจัย พัฒนาและยกระดับวารสารมนุษยศาสตร์และสังคมศาสตร์ปริทัศน์ ให้เป็นวารสารสำหรับการเผยแพร่งานวิจัย และองค์ความรู้ด้านมนุษยศาสตร์และสังคมศาสตร์ ยกย่องระดับฐานข้อมูลของวารสารให้เป็นที่ยอมรับในวงกว้าง และสามารถนำผลการวิจัยที่เผยแพร่ไปใช้ประโยชน์ในการกำหนดตำแหน่งทางวิชาการต่อไป

3. Smart – Academic Service พัฒนางองค์ความรู้ด้านมนุษยศาสตร์และสังคมศาสตร์สู่การบริการวิชาการแก่สังคม ชุมชน ท้องถิ่น และการทำนุบำรุงศิลปวัฒนธรรม อนุรักษ์ภูมิปัญญาท้องถิ่น



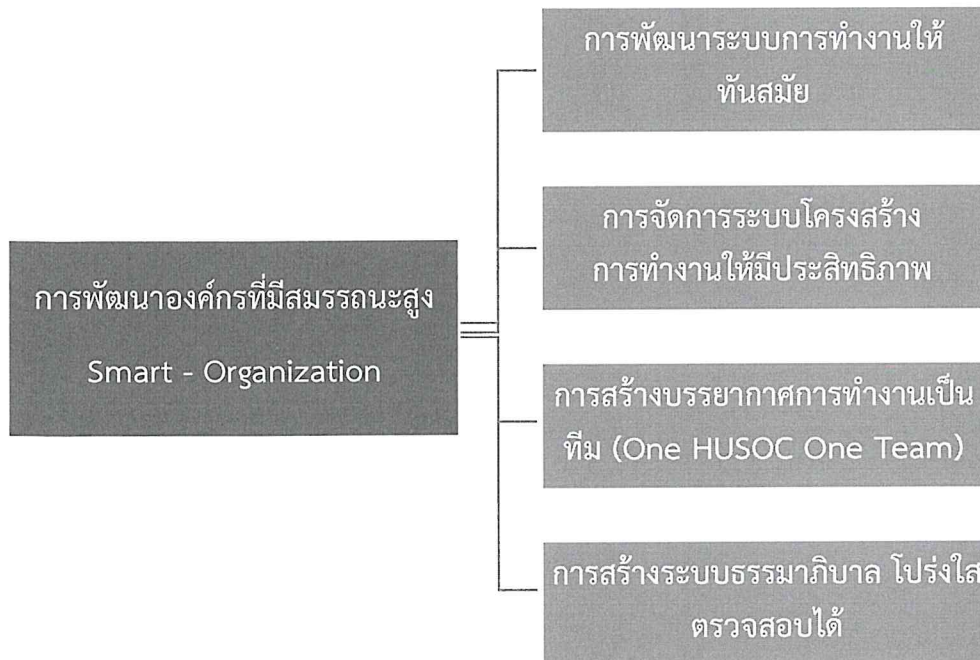
1. ด้านการบริการวิชาการจากองค์ความรู้ด้านมนุษยศาสตร์และสังคมศาสตร์ สามารถนำองค์ความรู้และนวัตกรรมด้านมนุษยศาสตร์และสังคมศาสตร์ไปบริการวิชาการเพื่อก่อให้เกิดประโยชน์ และสามารถแก้ไขปัญหาให้แก่สังคม ชุมชน และท้องถิ่น
2. ด้านการบริการวิชาการเพื่อรับใช้สังคม ชุมชน ท้องถิ่น ใช้แนวคิด HUSOC Social Engagement มุ่งเน้นการเข้าถึงและสร้างประโยชน์ให้แก่สังคม ชุมชน และท้องถิ่น โดยนำองค์ความรู้ งานวิจัย และทรัพยากรที่มีอยู่ให้เกิดประโยชน์สูงสุดโดยใช้กระบวนการมีส่วนร่วมทางสังคม (Social Engagement)
3. ด้านการบริการวิชาการที่ก่อให้เกิดรายได้ ส่งเสริมให้หลักสูตรพัฒนาหลักสูตรระยะสั้นสอดคล้องกับองค์ความรู้ทางด้านมนุษยศาสตร์และสังคมศาสตร์ และสอดคล้องกับความต้องการของหน่วยงาน
4. ด้านการทำนุบำรุงศิลปวัฒนธรรม อนุรักษ์ ภูมิปัญญาท้องถิ่น สนับสนุนและส่งเสริมให้หลักสูตรบูรณาการศิลปวัฒนธรรม ภูมิปัญญาท้องถิ่นเข้ากับการเรียนการสอน

4. Smart – Network พัฒนาเครือข่ายความร่วมมือกับทุกภาคส่วนแบบบูรณาการ เพื่อเพิ่มขีดความสามารถในการทำงานที่เป็นประโยชน์ต่อส่วนรวม และเกิดความเข้มแข็งของชุมชนท้องถิ่น



1. ด้านการบริหารเครือข่าย สร้างความร่วมมือทางวิชาการด้านมนุษยศาสตร์และสังคมศาสตร์ โดยการสร้างความร่วมมือกับสถาบันการศึกษาทุกระดับในการสร้างความเข้มแข็งทางวิชาการ
2. ด้านการบริหารเครือข่ายภาครัฐ และเอกชน เพื่อให้เกิดการสนับสนุนในด้านงบประมาณ การเป็นสถานที่ดำเนินกิจกรรมการเรียนการสอน และกิจกรรมต่าง ๆ ในคณะมนุษยศาสตร์และสังคมศาสตร์
3. ด้านการบริหารเครือข่ายภาคประชาสังคมเพื่อให้เกิดการสนับสนุนการทำงาน แลกเปลี่ยนเรียนรู้ร่วมกับชุมชนท้องถิ่น และมุ่งดำเนินงานสร้างความเข้มแข็งเป็นเครือข่ายเชิงพื้นที่ (Area Network) ทั้งในรูปแบบเป็นทางการและไม่เป็นทางการ

5. Smart – Organization พัฒนางค์กรให้ทันสมัย มีระบบและกลไกในการบริหารจัดการเพื่อให้เป็นองค์กรที่มีสมรรถนะสูง (Hight Performance Organization) อย่างมีประสิทธิภาพ ใช้ทรัพยากรอย่างคุ้มค่า และมีหลักธรรมาภิบาลในการทำงาน มุ่งเน้นใช้ระบบดิจิทัลในการทำงาน



1. ด้านการพัฒนาระบบการทำงานให้ทันสมัย โดยการนำระบบดิจิทัลมาประยุกต์ใช้ในการทำงานเอกสาร และระบบฐานข้อมูลการทำงาน (Big Data) เพื่อการทำงานที่มีประสิทธิภาพ และส่งเสริมภาพลักษณ์การเป็นองค์กรที่ทันสมัย และมีสมรรถนะสูงในการทำงาน
2. ด้านการจัดการระบบโครงสร้างการทำงานให้มีประสิทธิภาพ โดยการจัดวางระบบงานให้เหมาะสมกับความสามารถ ความชำนาญของบุคลากร และการจัดกำลังคนให้เหมาะสมกับงาน (Man Power Planning) และส่งเสริมให้บุคลากรพัฒนาศักยภาพในการเข้าสู่ตำแหน่งที่สูงขึ้น
3. ด้านการส่งเสริมบรรยากาศในการทำงาน (One HUSOC One Team) โดยการมีพื้นที่ Co-Working Space เพื่อให้บุคลากรมีพื้นที่ในการแลกเปลี่ยนความคิดเห็นร่วมกัน เพื่อสร้างบรรยากาศการทำงานเป็นทีม
4. ด้านการสร้างระบบและกลไกธรรมาภิบาล โดยการสร้างระบบการทำงานผ่านการใช้หลักการมีส่วนร่วมในการทำงานร่วมกัน มีความโปร่งใส และสามารถตรวจสอบได้

การปฏิบัติ

ในกรอบระยะเวลา 4 ปี (พ.ศ. 2566-2570) ได้วางการปฏิบัติเพื่อก่อให้เกิด HUSOC Smart Faculty ดังนี้

ด้านบุคลากร

1. การส่งเสริมการรับนักศึกษาเชิงรุก โดยใช้รูปแบบการขับเคลื่อนไปในทิศทางเดียวกันโดยเน้นช่องทางดิจิทัล เพื่อสอดคล้องกับยุคสมัยที่เปลี่ยนแปลง
2. การพัฒนาบุคลากร ส่งเสริมและสนับสนุนให้คณาจารย์ ผลิตผลงานทางวิชาการเพื่อเข้าสู่ตำแหน่งทางวิชาการที่สูงขึ้น โดยมีระบบที่สนับสนุนด้านข้อมูล มีระบบพี่เลี้ยง (Coaching System) เพื่อช่วยเหลือสนับสนุน ติดตามและให้คำปรึกษา รวมถึงการสนับสนุนส่งเสริมให้บุคลากรศึกษาในระดับปริญญาเอก
3. การพัฒนาบุคลากรสายสนับสนุน โดยพัฒนาและเสริมสร้างทักษะในการทำงานแบบมืออาชีพ ทำงานเป็นทีม และส่งเสริมให้บุคลากรเข้าสู่ตำแหน่งที่สูงขึ้น
4. การยกย่องเชิดชูเกียรติเพื่อเป็นขวัญและกำลังใจแก่ผู้ปฏิบัติงานที่ปฏิบัติงานที่มีความโดดเด่นในแต่ละด้าน

ด้านการจัดหารายได้

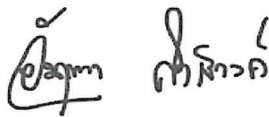
1. การพัฒนาหลักสูตรระยะสั้น (Short Course) ให้สอดคล้องกับความต้องการของหน่วยงาน เช่น องค์กรปกครองส่วนท้องถิ่น หรือภาคส่วนอื่น ๆ โดยใช้บุคลากรและองค์ความรู้ทางด้านมนุษยศาสตร์ และสังคมศาสตร์
2. การพัฒนาวารสารทางวิชาการของคณะมนุษยศาสตร์และสังคมศาสตร์ โดยมุ่งให้เกิดรายได้จากค่าธรรมเนียมการตีพิมพ์บทความวิจัย และบทความทางวิชาการ
3. การพัฒนาความร่วมมือเครือข่ายภาครัฐ และเอกชน สามารถให้หน่วยงานสนับสนุนด้านงบประมาณในการดำเนินกิจกรรมต่าง ๆ รวมทั้งการหารายได้ผ่านการจัดกิจกรรมผ่านเครือข่ายศิษย์เก่าของคณะมนุษยศาสตร์และสังคมศาสตร์
4. การผลักดันศูนย์การแปลภาษาเพื่อบริการบุคลากรภายใน และภายนอก และผลักดันให้มีศูนย์ท้องถิ่นศึกษา (การปกครองท้องถิ่น วัฒนธรรม ชชาติพันธุ์) และคลินิกกฎหมาย

ด้านการจัดการทรัพยากร

1. การจัดสิ่งอำนวยความสะดวกให้แก่คณาจารย์ บุคลากร และนักศึกษาเพื่อเป็นพื้นที่ในการทำงานร่วมกัน และเป็นพื้นที่แลกเปลี่ยนทางวิชาการ รวมถึงกิจกรรมนักศึกษา อย่างครบวงจร
2. การเพิ่มสิ่งอำนวยความสะดวกในการทำงาน และการบริการแก่นักศึกษาที่มีความจำเป็น เช่น ระบบดิจิทัล หรือทรัพยากรที่จำเป็นแก่นักศึกษาในการเรียนรู้
3. ปรับภูมิทัศน์ของคณะมนุษยศาสตร์และสังคมศาสตร์ เพื่อสร้างบรรยากาศที่เอื้อต่อการเรียนรู้ของนักศึกษา เช่น การสร้างพื้นที่สีเขียว

ด้านการบริหารจัดการ

1. การบริหารจัดการเครือข่าย โดยการสร้างเครือข่ายทางวิชาการ เครือข่ายภาครัฐ เอกชน ประชาสังคม และสถาบันการศึกษา เพื่อให้เกิดความร่วมมือในการทำงานเชิงเครือข่าย และเกิดองค์ความรู้ที่สามารถนำไปสู่การบริการวิชาการ และการประยุกต์ใช้ได้
2. การบริหารจัดการแบบร่วมมือ โดยมุ่งเน้นให้เกิดการทำงานเป็นเครือข่ายในระดับสาขาวิชา คณะ และมหาวิทยาลัย โดยการมีกิจกรรมทางวิชาการที่หลากหลาย และเป็นศูนย์กลางของข้อมูลองค์ความรู้ด้านมนุษยศาสตร์และสังคมศาสตร์
3. การบริหารจัดการภาพลักษณ์องค์กร การสื่อสารองค์กร ให้เกิดเป็นภาพลักษณ์องค์กรที่ทันสมัย เป็นเลิศทางวิชาการ ได้รับการยอมรับอย่างกว้างขวาง



ลงชื่อ

(ผู้ช่วยศาสตราจารย์อัมฤตา สารธิวงศ์)

ผู้สมัครเข้ารับการสรรหาเป็นบุคคลผู้สมควรดำรงตำแหน่ง

คณบดีคณะมนุษยศาสตร์และสังคมศาสตร์

วันที่ 27 เดือน มิถุนายน พ.ศ. 2566