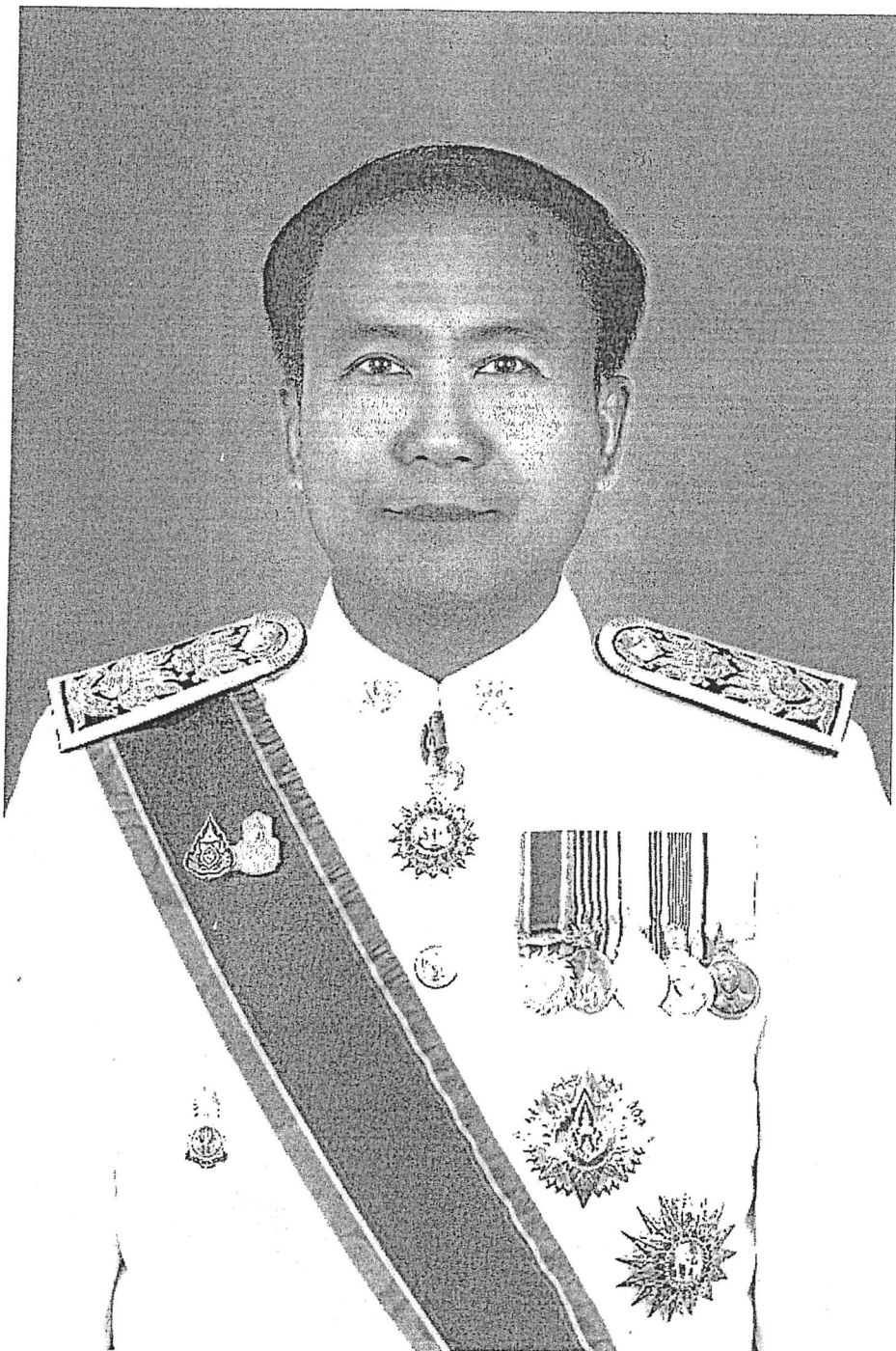




หมายเลข ๑

รองศาสตราจารย์ ดร.กิตติศักดิ์ สมุทธารักษ์



รองศาสตราจารย์ ดร.กิตติศักดิ์ สมุทธารักษ์

ใบสมัครผู้เข้ารับการสรรหาเป็นผู้สมควรดำรงตำแหน่ง
อธิการบดีมหาวิทยาลัยราชภัฏลำปาง



วันที่ ๒๗ เดือน มีนาคม พ.ศ.๒๕๖๖

เรื่อง ขอสมัครเข้ารับการสรรหาเป็นผู้สมควรดำรงตำแหน่งอธิการบดีมหาวิทยาลัยราชภัฏลำปาง

เรียน ประธานกรรมการสรรหาอธิการบดีมหาวิทยาลัยราชภัฏลำปาง

- สิ่งที่ส่งมาด้วย
๑. ประวัติผู้สมัคร จำนวน ๑ ชุด
 ๒. ผลงานผู้สมัคร จำนวน ๑ ชุด
 ๓. แบบฟอร์มการเสนอแนวทางการบริหารและแนวทางไปสู่การปฏิบัติ จำนวน ๑ ชุด
 ๔. สำเนาคุณวุฒิการศึกษาสูงสุด จำนวน ๑ ชุด
 ๕. ภาพถ่ายสีหรือขาวดำ ขนาดประมาณ ๔ x ๖ นิ้ว (หน้าตรง ไม่สวมหมวก ไม่ใส่แว่นตา) จำนวน ๑๒ ใบ

ตามประกาศคณะกรรมการสรรหาอธิการบดีมหาวิทยาลัยราชภัฏลำปาง เรื่อง หลักเกณฑ์และขั้นตอนการสรรหาอธิการบดีมหาวิทยาลัยราชภัฏลำปาง ลงวันที่ ๒๒ กุมภาพันธ์ ๒๕๖๖ ได้รับสมัครบุคคลทั้งภายในและภายนอกมหาวิทยาลัยเข้ารับการสรรหาเป็นผู้สมควรดำรงตำแหน่งอธิการบดีมหาวิทยาลัยราชภัฏลำปาง ตั้งแต่วันที่ ๒๗ มีนาคม - ๗ เมษายน ๒๕๖๖ ในวันและเวลาราชการ นั้น

ข้าพเจ้ารองศาสตราจารย์กิตติศักดิ์ สมุทธารักษ์ ตำแหน่งอธิการบดีมหาวิทยาลัยราชภัฏลำปาง สังกัดคณะเทคโนโลยีอุตสาหกรรม มหาวิทยาลัยราชภัฏลำปาง ได้รับทราบหลักเกณฑ์และขั้นตอนการสรรหาอธิการบดีมหาวิทยาลัยราชภัฏลำปางโดยตลอดแล้ว ขอสมัครเข้ารับการสรรหาเป็นผู้สมควรดำรงตำแหน่งอธิการบดีมหาวิทยาลัยราชภัฏลำปาง และขอรับรองว่าข้าพเจ้าเป็นผู้มีคุณสมบัติและไม่มีลักษณะต้องห้ามตามข้อ ๕ แห่งข้อบังคับมหาวิทยาลัยราชภัฏลำปาง ว่าด้วย หลักเกณฑ์ วิธีการได้มาและคุณสมบัติของผู้ดำรงตำแหน่งอธิการบดี พ.ศ. ๒๕๕๖ ทุกประการ พร้อมนี้ได้แนบเอกสารตามที่กำหนดมาด้วย

และยินยอมให้เก็บรวบรวม ใช้ หรือเปิดเผยข้อมูลส่วนบุคคลตามพระราชบัญญัติคุ้มครองข้อมูลส่วนบุคคล ทั้งนี้ยินยอมให้มีการตรวจสอบประวัติ ความประพฤติ และพฤติกรรมทางจริยธรรมไปยังหน่วยงานอื่นที่เกี่ยวข้อง กรณีได้รับการเลือกให้ดำรงตำแหน่งอธิการบดีมหาวิทยาลัยราชภัฏลำปาง

จึงเรียนมาเพื่อโปรดพิจารณา

(ลงชื่อ).....ผู้สมัคร

(รองศาสตราจารย์กิตติศักดิ์ สมุทธารักษ์)

ประวัติรองศาสตราจารย์กิตติศักดิ์ สมุทรารักษ์
ผู้สมัครเข้ารับการสรรหาเพื่อดำรงตำแหน่งอธิการบดีมหาวิทยาลัยราชภัฏลำปาง

ก. ข้อมูลส่วนตัว

ชื่อ รองศาสตราจารย์กิตติศักดิ์ นามสกุล สมุทรารักษ์
วันเดือนปีเกิด ๗ กันยายน พ.ศ.๒๕๐๖ อายุ ๖๐ ปี
ภูมิลำเนา ตำบลดงเสือเหลือง อำเภอโพธิ์ประทับช้าง จังหวัดพิจิตร
ชื่อบิดา นายสุนทร สมุทรารักษ์ ชื่อมารดา นางบุญช่วย สมุทรารักษ์
บัตรประจำตัวประชาชน ๓-๖๒๙๙-๐๐๐๕๗-๑๐๓ ออกให้โดยกระทรวงมหาดไทย
บัตรประจำตัวเจ้าหน้าที่ของรัฐเลขที่ ๔๐๕/๒๕๖๒ ออกให้โดยสำนักปลัดกระทรวงการอุดมศึกษา
วิทยาศาสตร์ วิจัยและนวัตกรรม
ที่อยู่ปัจจุบัน เลขที่ ๔๙๙/๑ ถนนลำปาง-แม่ทะ ตำบลชมพู อำเภอเมือง จังหวัดลำปาง
หมายเลขโทรศัพท์ ที่ทำงาน ๐๕๔-๒๓๗๓๙๙ บ้านพัก - หมายเลขมือถือ ๐๙๕-๑๔๕-๑๖๕๖
อาชีพรับราชการ สถานที่ทำงาน มหาวิทยาลัยราชภัฏลำปาง ๑๑๙ หมู่ ๙ ตำบลชมพู อำเภอเมือง
จังหวัดลำปาง
ตำแหน่ง/หน้าที่งาน ดำรงตำแหน่งอธิการบดี รายได้ต่อเดือน ๑๕๐,๘๐๐.๐๐ บาท .

ข. ข้อมูลการศึกษา

ระดับประถมศึกษา จากโรงเรียนวัดบ้านนา จังหวัดพิจิตร
ระดับมัธยมต้น จากโรงเรียนบางมูลนากภูมิวิทยาคม จังหวัดพิจิตร
ระดับมัธยมปลาย จากโรงเรียนกำแพงเพชรพิทยาคม จังหวัดกำแพงเพชร
ระดับปริญญาตรี/สาขาวิชา
อุตสาหกรรมศิลป์ศึกษา มหาวิทยาลัยศรีนครินทรวิโรฒ พิชญโลก ปีการศึกษา ๒๕๓๒
ระดับปริญญาโท/สาขาวิชา
อุตสาหกรรมศึกษา มหาวิทยาลัยนเรศวร ปีการศึกษา ๒๕๓๖
ระดับปริญญาเอก/สาขาวิชา
การจัดการเทคโนโลยี มหาวิทยาลัยราชภัฏพระนคร ปีการศึกษา ๒๕๕๑

ค. ข้อมูลประสบการณ์ด้านการสอนในมหาวิทยาลัยหรือสถาบันอุดมศึกษา

- ๑) หลักสูตรโปรแกรมวิชาไฟฟ้า วิชาการบริหารโครงการทางไฟฟ้า วิชา สัมมนางานอุตสาหกรรม
มหาวิทยาลัย/สถาบันราชภัฏลำปาง ปี พ.ศ.๒๕๔๓ ถึง พ.ศ.๒๕๕๐
วิชาการบริหารคุณภาพ มหาวิทยาลัยราชภัฏลำปาง ปี พ.ศ.๒๕๔๘ ถึง พ.ศ. ๒๕๕๓
- ๒) หลักสูตรอุตสาหกรรมศิลป์ วิชาการติดตั้งไฟฟ้าภายในอาคาร ๑ วิชา การควบคุมมอเตอร์
ไฟฟ้า ๑ วิชา เครื่องกลไฟฟ้าและการควบคุม วิชาไฟฟ้าเบื้องต้น วิชา พฤติกรรมการสอน
สถาบันราชภัฏลำปาง ปี พ.ศ.๒๕๓๗ ถึง พ.ศ. ๒๕๔๖
- ๓) หลักสูตรมาตรวิทยา วิชาการบริหารคุณภาพในระบบอุตสาหกรรม วิชาเทคโนโลยีปฏิบัติการ ๒
วิชาสัมมนามาตรวิทยา ๑ มหาวิทยาลัยราชภัฏลำปาง ปี พ.ศ.๒๕๕๘ ถึง พ.ศ.๒๕๖๑
- ๔) หลักสูตรเทคโนโลยีบัณฑิต วิชา การจัดการอุตสาหกรรม วิชา การพัฒนาบุคลากรและการฝึกอบรมด้วย
เทคโนโลยี วิชาการควบคุมคุณภาพ มหาวิทยาลัยราชภัฏลำปาง ปี พ.ศ.๒๕๖๒ ถึง พ.ศ.๒๕๖๕

- ง. ประสบการณ์ด้านการบริหารมหาวิทยาลัยหรือสถาบันอุดมศึกษา
- ๑) ตำแหน่งอธิการบดี..... ปี พ.ศ. ๒๕๖๒ ถึง พ.ศ. ปัจจุบัน
- ๒) ตำแหน่งรองอธิการบดีมหาวิทยาลัยราชภัฏลำปาง ปี พ.ศ. ๒๕๕๑ ถึง พ.ศ. ๒๕๖๒
- ๓) ตำแหน่งคณบดี..... ปี พ.ศ.....ถึง พ.ศ.....
- ๔) ตำแหน่งผู้อำนวยการศูนย์/สำนัก/สถาบัน..... ปี พ.ศ.....ถึง พ.ศ.....
- ๕) ตำแหน่งผู้ช่วยอธิการบดี..... ปี พ.ศ.....ถึง พ.ศ.....
- ๖) ตำแหน่งรองคณบดีคณะวิทยาศาสตร์สถาบันราชภัฏลำปาง ปี พ.ศ. ๒๕๔๑ ถึง พ.ศ. ๒๕๔๓
- ตำแหน่งรองคณบดีคณะเทคโนโลยีอุตสาหกรรมมหาวิทยาลัยราชภัฏลำปาง ปี พ.ศ. ๒๕๔๘ ถึง พ.ศ. ๒๕๔๘
- ๗) ตำแหน่งรองผู้อำนวยการศูนย์/สำนัก/สถาบัน..... ปี พ.ศ..... ถึง พ.ศ.....
- ๘) ตำแหน่งหัวหน้าภาควิชา..... ปี พ.ศ..... ถึง พ.ศ.....
- ๙) ตำแหน่งประธานสาขาวิชาไฟฟ้าสถาบันราชภัฏลำปาง ปี พ.ศ. ๒๕๔๓ ถึง พ.ศ. ๒๕๔๖
- ๑๐) ตำแหน่งอื่น ๆ ประธานสภาคณาจารย์และข้าราชการ ปี พ.ศ. ๒๕๕๐ ถึง พ.ศ. ๒๕๕๑
- ตำแหน่งผู้อำนวยการสำนักงานอธิการบดี มหาวิทยาลัยราชภัฏลำปาง ปี พ.ศ. ๒๕๔๘ ถึง พ.ศ. ๒๕๕๐
- จ. เคยดำรงตำแหน่งกรรมการสภามหาวิทยาลัยหรือสถาบันอุดมศึกษา
- ๑) ตำแหน่ง กรรมการสภามหาวิทยาลัยราชภัฏลำปาง ปี พ.ศ. ๒๕๕๐ ถึง พ.ศ. ๒๕๕๑
- มหาวิทยาลัยราชภัฏลำปาง
- ๒) ตำแหน่ง กรรมการสภามหาวิทยาลัยราชภัฏลำปาง ปี พ.ศ. ๒๕๕๑ ถึง พ.ศ. ๒๕๕๔
- มหาวิทยาลัย/สถาบันมหาวิทยาลัยราชภัฏลำปาง
- ๓) ตำแหน่ง กรรมการสภามหาวิทยาลัยราชภัฏลำปาง ปี พ.ศ. ๒๕๕๘ ถึง พ.ศ.ปัจจุบัน
- มหาวิทยาลัยราชภัฏลำปาง
- ฉ. ตำแหน่งทางวิชาการ
- ๑) ศาสตราจารย์ สาขา.....ปี พ.ศ.....
- มหาวิทยาลัย/สถาบัน.....
- ๒) รองศาสตราจารย์ สาขาอุตสาหกรรมศึกษา ปี พ.ศ.๒๕๖๒
- มหาวิทยาลัยราชภัฏลำปาง
- ๓) ผู้ช่วยศาสตราจารย์ สาขาอุตสาหกรรมศึกษา ปี พ.ศ.๒๕๔๖
- สถาบันราชภัฏลำปาง
- ช. เครื่องราชอิสริยาภรณ์ (๒ ชั้นสูงสุดที่ได้รับ ใช้ชื่อเต็ม พร้อมระบุ วัน/เดือน/ปี ที่ได้รับ)
- ๑) ประถมาภรณ์มงกุฎไทย (ป.ม.) ๒๘ กรกฎาคม พ.ศ.๒๕๖๓
- ๒) ทวีติยาภรณ์ช้างเผือก (ท.ช.) ๕ ธันวาคม พ.ศ. ๒๕๔๙

ข้าพเจ้าขอรับรองว่าประวัติข้อมูลดังกล่าวข้างต้นถูกต้องตามความเป็นจริงทุกประการ

ลงชื่อ.....ผู้สมัคร

(รองศาสตราจารย์กิตติศักดิ์ สมุทรารักษ์)

วันที่ ๒๗ เดือน มีนาคม พ.ศ.๒๕๖๖



มหาวิทยาลัยราชภัฏลำปาง
SAKON NAKHON RAJABHAT UNIVERSITY

ประวัติ ผลงาน วิสัยทัศน์

//แนวทางการบริหารมหาวิทยาลัย
และ//แนวทางในการดำเนินงานเชิงนโยบายสู่การปฏิบัติ



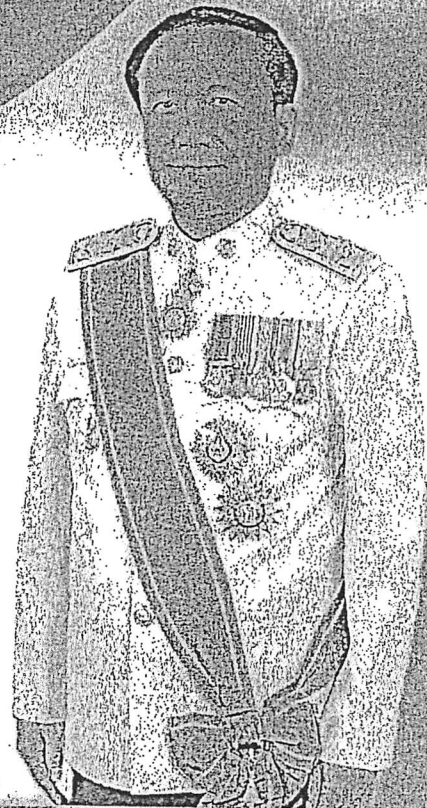
เพื่อเข้ารับการสรรหาเป็น

ผู้สมควรดำรงตำแหน่งอธิการบดี
มหาวิทยาลัยราชภัฏลำปาง

“

มุ่งมั่นที่จะพัฒนามหาวิทยาลัยให้เป็น
มหาวิทยาลัยเพื่อการพัฒนาท้องถิ่น
อย่างแท้จริง

”



รองศาสตราจารย์กิตติศักดิ์ สมภกรักษ์

สารบัญ

เรื่อง	หน้า
ไบสมัคร	๑
ประวัติ	๒
ผลงาน	๔
การเสนอแนวทางการบริหารมหาวิทยาลัยและแนวทางในการนำแผนเชิงนโยบาย ไปสู่การปฏิบัติ	๖
คุณวุฒิการศึกษาสูงสุด	๒๒
ภาคผนวก ภาคผนวก ก รูปผลงานและรางวัลสำคัญ	๒๓

ใบสมัครผู้เข้ารับการสรรหาเป็นผู้สมควรดำรงตำแหน่ง
อธิการบดีมหาวิทยาลัยราชภัฏลำปาง



วันที่ ๒๗ เดือน มีนาคม พ.ศ.๒๕๖๖

เรื่อง ขอสมัครเข้ารับการสรรหาเป็นผู้สมควรดำรงตำแหน่งอธิการบดีมหาวิทยาลัยราชภัฏลำปาง

เรียน ประธานกรรมการสรรหาอธิการบดีมหาวิทยาลัยราชภัฏลำปาง

- สิ่งที่ส่งมาด้วย
๑. ประวัติผู้สมัคร จำนวน ๑ ชุด
 ๒. ผลงานผู้สมัคร จำนวน ๑ ชุด
 ๓. แบบฟอร์มการเสนอแนวทางการบริหารและแนวทางไปสู่การปฏิบัติ จำนวน ๑ ชุด
 ๔. สำเนาคุณวุฒิการศึกษาสูงสุด จำนวน ๑ ชุด
 ๕. ภาพถ่ายสีหรือขาวดำ ขนาดประมาณ ๔ x ๖ นิ้ว (หน้าตรง ไม่สวมหมวก ไม่ใส่แว่นตา)
จำนวน ๑๒ ใบ

ตามประกาศคณะกรรมการสรรหาอธิการบดีมหาวิทยาลัยราชภัฏลำปาง เรื่อง หลักเกณฑ์และขั้นตอนการสรรหาอธิการบดีมหาวิทยาลัยราชภัฏลำปาง ลงวันที่ ๒๒ กุมภาพันธ์ ๒๕๖๖ ได้รับสมัครบุคคลทั้งภายในและภายนอกมหาวิทยาลัยเข้ารับการสรรหาเป็นผู้สมควรดำรงตำแหน่งอธิการบดีมหาวิทยาลัยราชภัฏลำปาง ตั้งแต่วันที่ ๒๗ มีนาคม - ๗ เมษายน ๒๕๖๖ ในวันและเวลาราชการ นั้น

ข้าพเจ้ารองศาสตราจารย์กิตติศักดิ์ สมุทธารักษ์ ตำแหน่งอธิการบดีมหาวิทยาลัยราชภัฏลำปาง สังกัดคณะเทคโนโลยีอุตสาหกรรม มหาวิทยาลัยราชภัฏลำปาง ได้รับทราบหลักเกณฑ์และขั้นตอนการสรรหาอธิการบดีมหาวิทยาลัยราชภัฏลำปางโดยตลอดแล้ว ขอสมัครเข้ารับการสรรหาเป็นผู้สมควรดำรงตำแหน่งอธิการบดีมหาวิทยาลัยราชภัฏลำปาง และขอรับรองว่าข้าพเจ้าเป็นผู้มีคุณสมบัติและไม่มีลักษณะต้องห้ามตามข้อ ๕ แห่งข้อบังคับมหาวิทยาลัยราชภัฏลำปาง ว่าด้วย หลักเกณฑ์ วิธีการได้มาและคุณสมบัติของผู้ดำรงตำแหน่งอธิการบดี พ.ศ. ๒๕๕๖ ทุกประการ พร้อมนี้ได้แนบเอกสารตามที่กำหนดมาด้วย

และยินยอมให้เก็บรวบรวม ใช้ หรือเปิดเผยข้อมูลส่วนบุคคลตามพระราชบัญญัติคุ้มครองข้อมูลส่วนบุคคล ทั้งนี้ยินยอมให้มีการตรวจสอบประวัติ ความประพฤติ และพฤติกรรมทางจริยธรรมไปยังหน่วยงานอื่นที่เกี่ยวข้อง กรณีได้รับการเลือกให้ดำรงตำแหน่งอธิการบดีมหาวิทยาลัยราชภัฏลำปาง

จึงเรียนมาเพื่อโปรดพิจารณา


(ลงชื่อ).....ผู้สมัคร
(รองศาสตราจารย์กิตติศักดิ์ สมุทธารักษ์)

ประวัติรองศาสตราจารย์กิตติศักดิ์ สมุทธารักษ์
ผู้สมัครเข้ารับการสรรหาเพื่อดำรงตำแหน่งอธิการบดีมหาวิทยาลัยราชภัฏลำปาง

ก. ข้อมูลส่วนตัว

ชื่อ รองศาสตราจารย์กิตติศักดิ์ นามสกุล สมุทธารักษ์
 วันเดือนปีเกิด ๗ กันยายน พ.ศ.๒๕๐๖ อายุ ๖๐ ปี
 ภูมิลำเนา ตำบลดงเสือเหลือง อำเภอโพธิ์ประทับช้าง จังหวัดพิจิตร
 ชื่อบิดา นายสุนทร สมุทธารักษ์ ชื่อมารดา นางบุญช่วย สมุทธารักษ์
 บัตรประจำตัวประชาชน ๓-๖๒๙๙-๐๐๐๕๗-๑๐๓ ออกให้โดยกระทรวงมหาดไทย
 บัตรประจำตัวเจ้าหน้าที่ของรัฐเลขที่ ๔๐๕/๒๕๖๒ ออกให้โดยสำนักปลัดกระทรวงการอุดมศึกษา
 วิทยาศาสตร์ วิจัยและนวัตกรรม
 ที่อยู่ปัจจุบัน เลขที่ ๔๙๙/๑ ถนนลำปาง-แม่ทะ ตำบลชมพู อำเภอเมือง จังหวัดลำปาง
 หมายเลขโทรศัพท์ ที่ทำงาน ๐๕๔-๒๓๗๓๙๙ บ้านพัก - หมายเลขมือถือ ๐๙๕-๑๔๕-๑๖๕๖
 อาชีพรับราชการ สถานที่ทำงาน มหาวิทยาลัยราชภัฏลำปาง ๑๑๙ หมู่ ๙ ตำบลชมพู อำเภอเมือง
 จังหวัดลำปาง
 ตำแหน่ง/หน้าที่งาน ดำรงตำแหน่งอธิการบดี รายได้ต่อเดือน ๑๕๐,๘๐๐.๐๐ บาท

ข. ข้อมูลการศึกษา

ระดับประถมศึกษา จากโรงเรียนวัดบ้านนา จังหวัดพิจิตร
 ระดับมัธยมต้น จากโรงเรียนบางมูลนากภูมิวิทยาคม จังหวัดพิจิตร
 ระดับมัธยมปลาย จากโรงเรียนกำแพงเพชรพิทยาคม จังหวัดกำแพงเพชร
 ระดับปริญญาตรี/สาขาวิชา
 อุตสาหกรรมศิลป์ศึกษา มหาวิทยาลัยศรีนครินทรวิโรฒ พิษณุโลก ปีการศึกษา ๒๕๓๒
 ระดับปริญญาโท/สาขาวิชา
 อุตสาหกรรมศึกษา มหาวิทยาลัยนเรศวร ปีการศึกษา ๒๕๓๖
 ระดับปริญญาเอก/สาขาวิชา
 การจัดการเทคโนโลยี มหาวิทยาลัยราชภัฏพระนคร ปีการศึกษา ๒๕๕๑

ค. ข้อมูลประสบการณ์ด้านการสอนในมหาวิทยาลัยหรือสถาบันอุดมศึกษา

- ๑) หลักสูตรโปรแกรมวิชาไฟฟ้า วิชาการบริหารโครงการทางไฟฟ้า วิชา สัมมนางานอุตสาหกรรม
 มหาวิทยาลัย/สถาบันราชภัฏลำปาง ปี พ.ศ.๒๕๔๓ ถึง พ.ศ.๒๕๕๐
 วิชาการบริหารคุณภาพ มหาวิทยาลัยราชภัฏลำปาง ปี พ.ศ.๒๕๔๘ ถึง พ.ศ. ๒๕๕๓
- ๒) หลักสูตรอุตสาหกรรมศิลป์ วิชาการติดตั้งไฟฟ้าภายในอาคาร ๑ วิชา การควบคุมมอเตอร์
 ไฟฟ้า ๑ วิชา เครื่องกลไฟฟ้าและการควบคุม วิชา ไฟฟ้าเบื้องต้น วิชา พฤติกรรมการสอน
 สถาบันราชภัฏลำปาง ปี พ.ศ.๒๕๓๗ ถึง พ.ศ. ๒๕๔๖
- ๓) หลักสูตรมาตรวิทยา วิชาการบริหารคุณภาพในระบบอุตสาหกรรม วิชาเทคโนโลยีปฏิบัติการ ๒
 วิชาสัมมนามาตรวิทยา ๑ มหาวิทยาลัยราชภัฏลำปาง ปี พ.ศ.๒๕๕๘ ถึง พ.ศ.๒๕๖๑
- ๔) หลักสูตรเทคโนโลยีบัณฑิต วิชา การจัดการอุตสาหกรรม วิชา การพัฒนาบุคลากรและการฝึกอบรมด้วย
 เทคโนโลยี วิชาการควบคุมคุณภาพ มหาวิทยาลัยราชภัฏลำปาง ปี พ.ศ.๒๕๖๒ ถึง พ.ศ.๒๕๖๕

- ง. ประสบการณ์ด้านการบริหารมหาวิทยาลัยหรือสถาบันอุดมศึกษา
- ๑) ตำแหน่งอธิการบดี..... ปี พ.ศ. ๒๕๖๒ ถึง พ.ศ. ปัจจุบัน
 - ๒) ตำแหน่งรองอธิการบดีมหาวิทยาลัยราชภัฏลำปาง ปี พ.ศ. ๒๕๕๑ ถึง พ.ศ. ๒๕๖๒
 - ๓) ตำแหน่งคณบดี..... ปี พ.ศ.....ถึง พ.ศ.....
 - ๔) ตำแหน่งผู้อำนวยการศูนย์/สำนัก/สถาบัน..... ปี พ.ศ.....ถึง พ.ศ.....
 - ๕) ตำแหน่งผู้ช่วยอธิการบดี..... ปี พ.ศ.....ถึง พ.ศ.....
 - ๖) ตำแหน่งรองคณบดีคณะวิทยาศาสตร์สถาบันราชภัฏลำปาง ปี พ.ศ. ๒๕๔๑ ถึง พ.ศ. ๒๕๔๓
ตำแหน่งรองคณบดีคณะเทคโนโลยีอุตสาหกรรมมหาวิทยาลัยราชภัฏลำปาง ปี พ.ศ. ๒๕๔๘ ถึง พ.ศ. ๒๕๔๘
 - ๗) ตำแหน่งรองผู้อำนวยการศูนย์/สำนัก/สถาบัน..... ปี พ.ศ..... ถึง พ.ศ.....
 - ๘) ตำแหน่งหัวหน้าภาควิชา..... ปี พ.ศ..... ถึง พ.ศ.....
 - ๙) ตำแหน่งประธานสาขาวิชาไฟฟ้าสถาบันราชภัฏลำปาง ปี พ.ศ. ๒๕๔๓ ถึง พ.ศ. ๒๕๔๖
 - ๑๐) ตำแหน่งอื่น ๆ ประธานสภาคณาจารย์และข้าราชการ ปี พ.ศ. ๒๕๕๐ ถึง พ.ศ. ๒๕๕๑
ตำแหน่งผู้อำนวยการสำนักงานอธิการบดี มหาวิทยาลัยราชภัฏลำปาง ปี พ.ศ. ๒๕๔๘ ถึง พ.ศ. ๒๕๕๐
- จ. เคยดำรงตำแหน่งกรรมการสภามหาวิทยาลัยหรือสถาบันอุดมศึกษา
- ๑) ตำแหน่ง กรรมการสภามหาวิทยาลัยราชภัฏลำปาง ปี พ.ศ. ๒๕๕๐ ถึง พ.ศ. ๒๕๕๑.
มหาวิทยาลัยราชภัฏลำปาง
 - ๒) ตำแหน่ง กรรมการสภามหาวิทยาลัยราชภัฏลำปาง ปี พ.ศ. ๒๕๕๑ ถึง พ.ศ. ๒๕๕๔.
มหาวิทยาลัย/สถาบันมหาวิทยาลัยราชภัฏลำปาง
 - ๓) ตำแหน่ง กรรมการสภามหาวิทยาลัยราชภัฏลำปาง ปี พ.ศ. ๒๕๕๘ ถึง พ.ศ.ปัจจุบัน
มหาวิทยาลัยราชภัฏลำปาง
- ฉ. ตำแหน่งทางวิชาการ
- ๑) ศาสตราจารย์ สาขา.....ปี พ.ศ.....-.....
มหาวิทยาลัย/สถาบัน.....
 - ๒) รองศาสตราจารย์ สาขาอุตสาหกรรมศึกษา ปี พ.ศ.๒๕๖๒
มหาวิทยาลัยราชภัฏลำปาง
 - ๓) ผู้ช่วยศาสตราจารย์ สาขาอุตสาหกรรมศึกษา ปี พ.ศ.๒๕๔๖
สถาบันราชภัฏลำปาง
- ช. เครื่องราชอิสริยาภรณ์ (๒ ชั้นสูงสุดที่ได้รับ ใช้ชื่อเต็ม พร้อมระบุ วัน/เดือน/ปี ที่ได้รับ)
- ๑) ประถมาภรณ์มงกุฎไทย (ป.ม.) ๒๘ กรกฎาคม พ.ศ.๒๕๖๓
 - ๒) ทวีติยาภรณ์ช้างเผือก (ท.ช.) ๕ ธันวาคม พ.ศ. ๒๕๔๙

ข้าพเจ้าขอรับรองว่าประวัติข้อมูลดังกล่าวข้างต้นถูกต้องตามความเป็นจริงทุกประการ

ลงชื่อ.....ผู้สมัคร

(รองศาสตราจารย์กิตติศักดิ์ สมุทธารักษ์)

วันที่ ๒๗ เดือน มีนาคม พ.ศ.๒๕๖๖

ผลงานของรองศาสตราจารย์กิตติศักดิ์ สมุทรารักษ์
ผู้สมัครเข้ารับการสรรหาเพื่อดำรงตำแหน่งอธิการบดีมหาวิทยาลัยราชภัฏลำปาง

ก. ผลงานทางวิชาการ

๑. ชื่อผลงานบทความวิจัยเรื่องรูปแบบการบริหารจัดการการสอนของคณะเทคโนโลยีอุตสาหกรรม สังกัดมหาวิทยาลัยราชภัฏ.
ตีพิมพ์เมื่อปีที่ : ๗ ฉบับที่ : ๑ มกราคม-มิถุนายน ปี พ.ศ. ๒๕๖๑
สำนักพิมพ์ วารสารมหาวิทยาลัยราชภัฏลำปาง
๒. ชื่อผลงานบทความวิจัยเรื่องปัญหาและความต้องการของผู้ประกอบการผลิตอุตสาหกรรมเซรามิกในจังหวัดลำปาง
ตีพิมพ์เมื่อปีที่ : ๗ ฉบับที่ : ๑ มกราคม-มิถุนายน ปี พ.ศ. ๒๕๕๗
สำนักพิมพ์ วารสารวิชาการคณะเทคโนโลยีอุตสาหกรรม มหาวิทยาลัยราชภัฏลำปาง
๓. ชื่อผลงานบทความวิจัยเรื่องพฤติกรรมการป้องกันอุบัติเหตุในการทำงานของพนักงานโรงงานเซรามิกในจังหวัดลำปาง
ตีพิมพ์เมื่อปีที่ : ๕ ฉบับที่ : ๒ กรกฎาคม - ธันวาคม ๒๕๕๕
สำนักพิมพ์วารสารวิชาการคณะเทคโนโลยีอุตสาหกรรม มหาวิทยาลัยราชภัฏลำปาง.
๔. ชื่อผลงานหนังสือการจัดการโรงฝึกงานและห้องปฏิบัติการ
ตีพิมพ์เมื่อ มีนาคม ๒๕๖๑
สำนักพิมพ์ลำปางบรรณกิจพริ้นติ้ง
๕. ชื่อผลงานตำราการควบคุมมอเตอร์ไฟฟ้า
ตีพิมพ์เมื่อ พ.ศ.๒๕๔๖
สำนักพิมพ์สถาบันราชภัฏลำปาง

ข. ผลงานด้านอื่น ๆ

๑. โครงการมหาวิทยาลัยสู่ตำบล สร้างรากแก้วให้ประเทศ U2T) ปี ๒๕๖๔ รับผิดชอบทั้งหมด ๘๓ ตำบล
๒. โครงการขับเคลื่อนเศรษฐกิจและสังคมฐานรากหลังโควิดด้วยเศรษฐกิจ BCG U2T For BCG) ปี ๒๕๖๕ รับผิดชอบทั้งหมด ๘๓ ตำบล
๓. รางวัลที่ 1 รางวัลความถูกต้องเรียบร้อย การอ่านจิงหะสม่าเสมอ มหาวิทยาลัยราชภัฏภาคเหนือ ในการแข่งขันเข้ารับพระราชทานปริญญาบัตรของมหาวิทยาลัยราชภัฏทั่วประเทศ ประจำปี พ.ศ. 2559-2560
๔. รางวัลเหรียญนุตรา จากโครงการพัฒนาสถาบันอุดมศึกษาปลอดบุหรี่ ประเภทสถาบันอุดมศึกษาปลอดบุหรี่ดีเด่น ปี 2565 กลุ่ม มรภ. ณ ห้องพัชรกิติยาภา ชั้น P3 อาคารเฉลิมพระบารมี 50 ปี แพทยสมาคมแห่งประเทศไทย
๕. รางวัล Prime Minister Road Safety Award ประเภทสถานศึกษา จาก พลเอก ประยุทธ์ จันทร์โอชา นายกรัฐมนตรี ในงานสัมมนาวิชาการระดับชาติ เรื่อง ความปลอดภัยทางถนน ครั้งที่ 15 “ทศวรรษใหม่ วิถีใหม่ ขับขี่ปลอดภัยต้องมาก่อน” 15th Thailand Road Safety Seminar : A New decade, New normal, Safe driving is priority) เมื่อวันที่ 25 พฤษภาคม 2565 ณ ศูนย์ประชุมวายุภักษ์ โรงแรมเซ็นทารา บายเซ็นทารา ศูนย์ราชการและคอนเวนชันเซ็นเตอร์ แจ้งวัฒนะ กรุงเทพมหานคร

๖. รางวัลประเภทชมรม TO BE NUMBER ONE ในสถานศึกษาระดับอาชีวศึกษาและอุดมศึกษา ที่รักษามาตรฐานพร้อมเป็นต้นแบบระดับทอง ปีที่ 3 จากทุลกระหม่อมหญิงอุบลรัตนราชกัญญา สิริวัฒนาพรรณวดี องค์กรประธานโครงการ TO BE NUMBER ONE ในงานมหกรรมเฉลิมฉลองครบรอบ 20 ปี TO BE NUMBER ONE ประจำปี 2565 เมื่อระหว่างวันที่ 29 - 31 กรกฎาคม 2565 ณ ศูนย์การประชุมอิมแพ็ค ฟอรั่ม เมืองทองธานี จังหวัดนนทบุรี
๗. รางวัลองค์กรที่มีความเป็นเลิศในการบริหารจัดการด้านการเงินการคลัง ประจำปีงบประมาณ พ.ศ. 2564 ด้านปลอดภัยทางละเมิด ระดับดีเด่น ผลคะแนน 91.26 จากกรมบัญชีกลาง
๘. รางวัล สถาบันการศึกษาดีเด่น ด้านส่งเสริมการต้านคอร์รัปชัน จาก ฯพณฯ ขวณ หลีกภัย ประธานรัฐสภาและประธานสภาผู้แทนราษฎร ในงานมอบรางวัล “ANTI-CORRUPTION AWARDS 2022” ส่งเสริมการต้าน คอร์รัปชัน ประจำปี 2565 โดยสมาคมผู้สื่อข่าวต้านคอร์รัปชัน ประเทศไทย)
๙. โครงการพัฒนาระบบสนับสนุนการทำงานเชิงพื้นที่ เพื่อแก้ไขปัญหาความยากจนแบบเบ็ดเสร็จและแม่นยำพื้นที่จังหวัดลำปาง
๑๐. ลำดับ THE IMPACT RANKING
๑๑. โครงการวิจัยการพัฒนาการท่องเที่ยวโดยรถไฟบนเส้นทางยุคสมัยแห่งล้านนา มร.ลป. ได้รับการคัดเลือกโครงการวิจัยดีเด่นที่ทำให้เกิดมูลค่าและขีดความสามารถในการแข่งขันด้านต่างๆของประเทศ
๑๒. เปิดคณะพยาบาล
๑๓. อุทยานวิถีพอเพียง
๑๔. ศูนย์การเรียนรู้เกษตรผสมผสานตามแนวพระราชดำริ
๑๕. วิศวกรสังคม
๑๖. งบวิจัยมากขึ้น

ค. อื่น ๆ

๑. ผู้บริหารดีเด่นคณะเทคโนโลยีอุตสาหกรรม มหาวิทยาลัยราชภัฏลำปาง พ.ศ.๒๕๔๗
๒. ศิษย์เก่าดีเด่นคณะศึกษาศาสตร์ มหาวิทยาลัยนครสวรรค์และมหาวิทยาลัยศรีนครินทรวิโรฒ พิชญโลก ปี พ.ศ.๒๕๕๕
๓. ข้าราชการดีเด่น ปี พ.ศ. ๒๕๕๕
๔. ศิษย์เก่าดีเด่นคณะเทคโนโลยีอุตสาหกรรม มหาวิทยาลัยราชภัฏพระนคร ๒๕๕๗
๕. ศิษย์เก่าดีเด่นมหาวิทยาลัยราชภัฏพระนคร ๒๕๖๕

ข้าพเจ้าขอรับรองว่าข้อมูลผลงานดังกล่าวข้างต้นถูกต้องตรงตามความเป็นจริงทุกประการ

ลงชื่อ  ผู้สมัคร

(รองศาสตราจารย์กิตติศักดิ์ สมุทรารักษ์)

วันที่ ๒๗ เดือน มีนาคม พ.ศ. ๒๕๖๖

การเสนอแนวทางการบริหารมหาวิทยาลัยและแนวทางในการนำแผนเชิงนโยบาย
ไปสู่การปฏิบัติ

ของ รองศาสตราจารย์ ดร.กิตติศักดิ์ สมุทธารักษ์

ผู้เข้ารับการสรรหาเป็นผู้ดำรงตำแหน่งอธิการบดีมหาวิทยาลัยราชภัฏลำปาง
ตามนโยบายและแผนปฏิบัติราชการระยะ ๕ ปี พ.ศ. ๒๕๖๖- ๒๕๗๐

ปรัชญา

มหาวิทยาลัยเพื่อการพัฒนาท้องถิ่น

วิสัยทัศน์

" เป็นสถาบันผลิตบัณฑิตที่มีคุณภาพ มีอัตลักษณ์และบูรณาการภูมิปัญญาสู่นวัตกรรมเพื่อ
การพัฒนาท้องถิ่นอย่างยั่งยืน"

บัณฑิตที่มีคุณภาพ ในที่นี้หมายถึง บัณฑิตที่มีความรู้ความสามารถเชิงวิชาการมีสมรรถนะ
ตามมาตรฐานวิชาการ วิชาชีพ มีทักษะการเรียนรู้แห่งศตวรรษที่ ๒๑ มีความเป็นมืออาชีพ

อัตลักษณ์ ในที่นี้หมายถึง อัตลักษณ์ของบัณฑิตที่มีจิตอาสา และอัตลักษณ์ของบัณฑิตที่มี
คุณลักษณะคนไทยที่พึงประสงค์ตามพระบรมราโชบายด้านการศึกษา ๔ ประการ คือ

- ๑) มีทัศนคติที่ถูกต้องต่อบ้านเมือง
- ๒) มีพื้นฐานชีวิตที่มั่นคง - มีคุณธรรม
- ๓) มีงานทำมีอาชีพ
- ๔) เป็นพลเมืองดี

พันธกิจ

ตามพระราชบัญญัติมหาวิทยาลัยราชภัฏ พ.ศ.๒๕๔๗ ระบุไว้ใน มาตรา ๗ จึงกำหนดพันธกิจ
ของมหาวิทยาลัยราชภัฏลำปาง ๕ ประการ คือ

๑) ผลิตบัณฑิตให้มีคุณภาพ มีทัศนคติที่ดี เป็นพลเมืองดีในสังคม และมีสมรรถนะความ
ความต้องการของผู้ใช้บัณฑิต

๒) วิจัยสร้างองค์ความรู้และนวัตกรรมที่มีคุณภาพและได้มาตรฐานเป็นที่ยอมรับ มุ่งเน้น
การบูรณาการเพื่อนำไปใช้ประโยชน์ได้อย่างเป็นรูปธรรม

๓) พัฒนาท้องถิ่นตามศักยภาพ สภาพปัญหาและความต้องการที่แท้จริงของชุมชนโดย
ถ่ายทอดองค์ความรู้ เทคโนโลยี และน้อมนำแนวพระราชดำริสู่การปฏิบัติ

๔) สร้างเครือข่ายความร่วมมือกับทุกภาคส่วนเพื่อการพัฒนาท้องถิ่น และเสริมสร้าง
ความเข้มแข็งของผู้นำชุมชนให้มีคุณธรรมและความสามารถในการบริหารงานเพื่อประโยชน์ต่อ
ส่วนรวม

๕) บริหารจัดการทรัพยากรภายในมหาวิทยาลัยอย่างมีประสิทธิภาพด้วยหลักธรรมา
ภิบาล พร้อมรองรับการเปลี่ยนแปลงเพื่อให้เกิดการพัฒนาอย่างต่อเนื่องและยั่งยืน

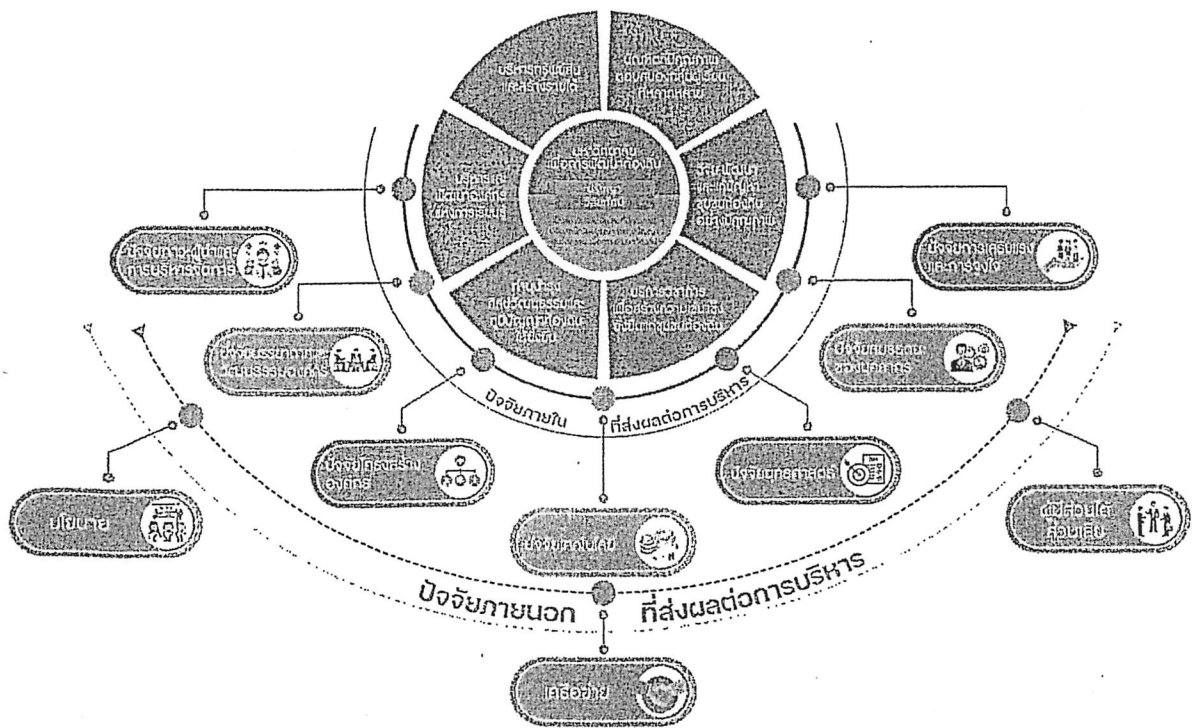
อัตลักษณ์

บัณฑิตจิตอาสา มีคุณธรรม นำสังคม

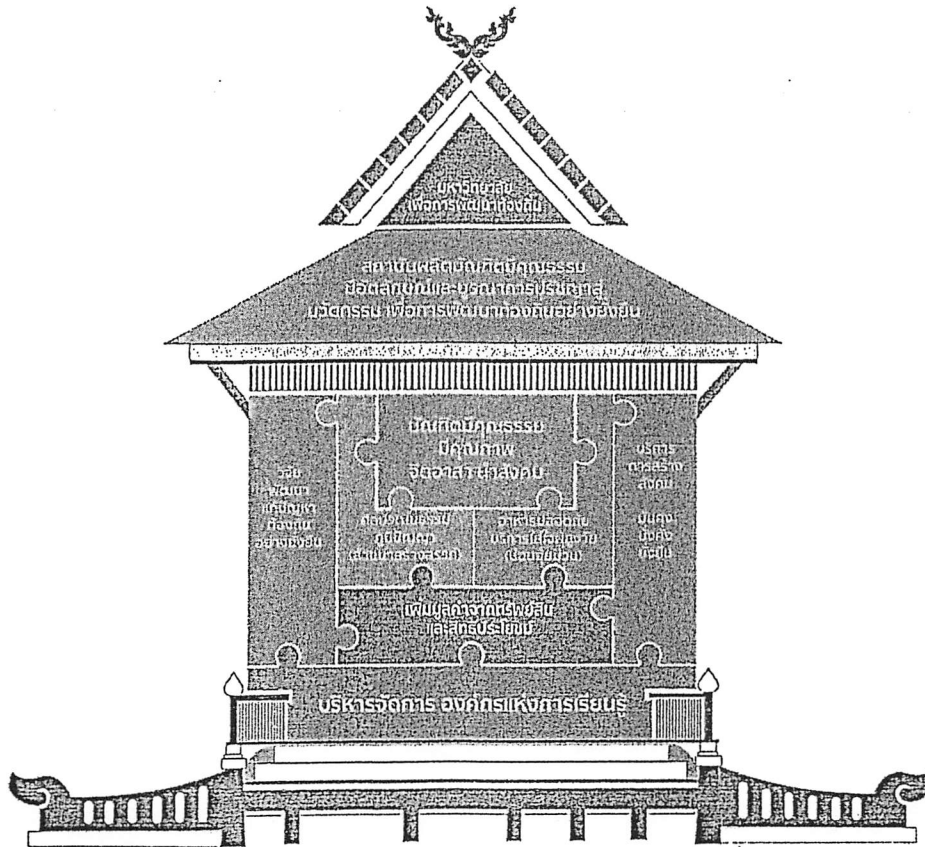
กรอบแนวคิด

กรอบแนวคิดการบริหารงาน มหาวิทยาลัยราชภัฏลำปาง

Conceptual Framework of Lampang Rajabhat University Administration



แผนพัฒนามหาวิทยาลัยราชภัฏลำปาง พ.ศ. 2566-2570



นโยบาย

นโยบายข้อที่ ๑ เร่งรัดการผลิตบัณฑิตที่มีคุณธรรม คุณภาพทั้งวิชาการ วิชาชีพ และเป็นบัณฑิตจิตอาสาของสังคม

นโยบายข้อที่ ๒ ส่งเสริมการวิจัยพัฒนาและแก้ปัญหาชุมชนท้องถิ่นอย่างมีประสิทธิภาพสอดคล้องกับยุทธศาสตร์ชาติ

นโยบายข้อที่ ๓ การบริการวิชาการเพื่อสร้างความเข้มแข็งยั่งยืนแก่ชุมชนท้องถิ่น

นโยบายข้อที่ ๔ ส่งเสริมการทำนุบำรุงศิลปวัฒนธรรมและภูมิปัญญาท้องถิ่นให้ยั่งยืน

นโยบายข้อที่ ๕ ยกระดับการบริหารและพัฒนาองค์กรแห่งการเรียนรู้

นโยบายข้อที่ ๖ ส่งเสริมสนับสนุนการพัฒนาระเบียงเศรษฐกิจภาคเหนือ ล้านนาสร้างสรรค์

การปฏิบัติ

แนวทางในการนำแผนเชิงนโยบายสู่การปฏิบัติเพื่อการบริหารมหาวิทยาลัยราชภัฏลำปาง ในช่วงวาระการดำรงตำแหน่ง ๔ ปี ช่วงหน้าพ.ศ. ๒๕๖๖ - พ.ศ. ๒๕๗๐ นั้น ข้าพเจ้ายังคงยึดแนวทางวิสัยทัศน์ พันธกิจ ตามที่มหาวิทยาลัยได้กำหนดไว้ในแผนพัฒนามหาวิทยาลัย ระยะ ๕ ปี พ.ศ. ๒๕๖๖ - พ.ศ. ๒๕๗๐ โดยมั่นใจว่า แผนพัฒนาดังกล่าวได้เกิดจากการระดมความคิดจากหลายฝ่ายมาเป็นอย่างดี เพียงแต่ผู้บริหารจะขับเคลื่อนอย่างไรให้เป็นไปตามแผนให้เกิดเป็นรูปธรรมที่จับต้องได้

ดังนั้น ผู้บริหารที่จะเข้ามาขับเคลื่อนให้เกิดผลสำเร็จ ตามที่ปรากฏในแผนนั้นจะต้องเป็นผู้มีความรู้ ความสามารถและมีประสบการณ์ โดยเฉพาะต้องรู้วัฒนธรรมการทำงานขององค์กรเป็นอย่างดี มีความเข้าใจในปัญหาที่มีอยู่ วัฒนธรรมชาติของบุคลากรเป็นอย่างดี ซึ่งข้าพเจ้ามีความพร้อมที่จะขับเคลื่อนมหาวิทยาลัยราชภัฏลำปาง

นโยบายต้องมีเป้าหมายในการพลิกโฉมเพื่อความเป็นเลิศของมหาวิทยาลัยและสร้างกำลังคนตามความต้องการของประเทศ มุ่งพัฒนาผลงานวิจัยให้มีคุณภาพสามารถถ่ายทอดองค์ความรู้เพื่อนำไปแก้ไขปัญหากับชุมชน สังคม และประเทศชาติรวมทั้งได้รับการยอมรับทั้งในระดับชาติและนานาชาติ ตลอดจนการขับเคลื่อนให้เป็นองค์กรที่มีการบริหารจัดการอย่างมีประสิทธิภาพ เพื่อให้บรรลุความสำเร็จของการขับเคลื่อนนโยบาย สู่การปฏิบัติ จะได้มีการสร้างความชัดเจนของแผนยุทธศาสตร์ฯ และการบริหารจัดการแผนยุทธศาสตร์สู่การปฏิบัติ โดยการสร้างความรับรู้ ความเข้าใจตระหนักถึงภารกิจและความรับผิดชอบร่วมกันของทุกภาคส่วนของมหาวิทยาลัย เพื่อให้การขับเคลื่อนเกิดประสิทธิภาพยิ่งขึ้น โดยมีแนวทาง ดังนี้

การรับฟังความคิดเห็นจากผู้มีส่วนได้ส่วนเสียของมหาวิทยาลัย

เพื่อสร้างการมีส่วนร่วม มหาวิทยาลัยจะดำเนินการนำแผนปฏิบัติราชการ รับฟังความคิดเห็นจากภาคส่วนต่าง ๆ ประกอบด้วย ผู้บริหาร ศูนย์ สถาบัน สำนัก ลูกจ้าง และพนักงานมหาวิทยาลัย กลุ่มภาครัฐ ภาคเอกชน และประชาชนทั่วไป กลุ่มนักศึกษา แล้วนำเสนอต่อที่ประชุมคณะกรรมการบริหารมหาวิทยาลัยและที่ประชุมสภามหาวิทยาลัยเพื่อพิจารณาให้ข้อคิดเห็นเสนอแนะ ไปปรับปรุงให้แผนฯ มีความสมบูรณ์ สามารถนำไปปฏิบัติได้ และได้รับความร่วมมือจากทุกภาคส่วน

การถ่ายทอดนโยบายและตัวชี้วัดจากระดับมหาวิทยาลัยสู่ระดับหน่วยงาน

เพื่อให้การดำเนินงานของทั้งมหาวิทยาลัยไปในทิศทางเดียวกันและสอดคล้องกัน จะได้มีการนำแผนงานต่าง ๆ สู่คณะ ศูนย์ สถาบัน สำนัก กอง/สำนักงาน ต่าง ๆ โดยให้คณะ/หน่วยงานพิจารณาตามพันธกิจ ศักยภาพและความเชี่ยวชาญเพื่อนำไปจัดทำแผนปฏิบัติราชการให้มีความสอดคล้องและเชื่อมโยงกับทิศทางการบริหารของมหาวิทยาลัย นอกจากนี้ มหาวิทยาลัยจะได้นำไปกำหนดตัวชี้วัดและเป้าหมายต่าง ๆ ของแผนยุทธศาสตร์ไปใช้ประกอบการจัดทำคำรับรองการปฏิบัติราชการระหว่างมหาวิทยาลัยกับหน่วยงานระดับคณะหรือเทียบเท่า และคำรับรองการปฏิบัติราชการระหว่างคณะหรือเทียบเท่ากับหน่วยงานภายในขององค์กร โดยการกำหนดตัวชี้วัดและเป้าหมายที่สำคัญให้สอดคล้องกับแผนงานต่างๆ ของมหาวิทยาลัย มีการติดตามผลลัพธ์สำคัญทุก 2 เดือน โดยมี

หน่วยงานรวบรวม วิเคราะห์ กลั่นกรองค่าเป้าหมายในภาพรวม และเสนอต่อผู้บริหารที่รับผิดชอบ รวมถึงหัวหน้าส่วนงานเพื่อนำข้อมูลไปใช้ในการบริหารส่วนงาน โดยฝ่ายวางแผนได้จัดทำคู่มือและรายละเอียดตัวชี้วัดสำหรับข้อตกลงการปฏิบัติงานตามแผนยุทธศาสตร์ การจัดทำข้อตกลงการปฏิบัติงานนี้จะทำให้หน่วยงานมีส่วนร่วมในขับเคลื่อนแผนยุทธศาสตร์ผ่านการทำผลงานให้บรรลุเป้าหมายตัวชี้วัดเป้าประสงค์ตามประเด็นยุทธศาสตร์และโครงการ/กิจกรรมตามแผนปฏิบัติงานประจำปีตามที่ตั้งไว้และจะช่วยผลักดันให้เป้าหมายของแผนยุทธศาสตร์ในภาพรวมของมหาวิทยาลัยสัมฤทธิ์ผลได้

การติดตามและประเมินผล

การติดตามและประเมินผลจะมีการดำเนินการอย่างต่อเนื่องทั้งการประเมินผลสัมฤทธิ์ของแผนงาน/โครงการ โดยแบ่งช่วงระยะเวลาในการติดตามเป็นระยะทุก 2 เดือน หากไม่เป็นไปตามเป้าหมายจะมีการปรับแผนปฏิบัติการ และโครงการเพื่อขับเคลื่อนให้บรรลุผลลัพธ์สำคัญที่ได้ตั้งไว้เมื่อถึงรอบสิ้นปี โดยจะมีการนำข้อมูลสารสนเทศเกี่ยวกับตัวชี้วัดและค่าเป้าหมายตามยุทธศาสตร์ เข้าสู่ระบบและกลไกของการประกันคุณภาพของมหาวิทยาลัย เพื่อให้ผู้บริหารได้มีระบบในการติดตามข้อมูลความคืบหน้าในการดำเนินงานอย่างต่อเนื่อง เพื่อใช้เป็นข้อมูลในการประเมินผลการดำเนินงานรวมทั้งเพื่อเป็นข้อมูลสำหรับการปรับเปลี่ยนยุทธศาสตร์ให้เหมาะสมและสอดคล้องกับสภาวะการณ์ต่างๆ ที่เกิดขึ้นในแต่ละช่วงเวลา ผลลัพธ์ระดับกระบวนการทำงานจะถูกทบทวนโดยผู้รับผิดชอบกระบวนการที่เกี่ยวข้อง คือรองอธิการบดีและหัวหน้าส่วนงานที่เกี่ยวข้องตามรอบของการรายงานผลลัพธ์สำคัญ นอกจากนั้นทางกองแผนและนโยบายจะมีการติดตามผลการดำเนินการติดตามผลลัพธ์สำคัญที่ต่ำกว่าค่าเป้าหมาย หรือต่ำกว่าการคาดการณ์เพื่อรายงานต่อที่ประชุมผู้บริหารตามรอบของตัวชี้วัดต่อไป ส่วนผลลัพธ์สำคัญระดับวิสัยทัศน์และระดับยุทธศาสตร์จะมีการติดตามข้อมูลเป็นรายเดือน มีการวิเคราะห์และรายงานผลการดำเนินการภาพรวมเป็นรายไตรมาส ต่อกรรมการบริหาร

มหาวิทยาลัยประเมินความสำเร็จของผลการดำเนินการตามการบรรลุเป้าหมายที่ตั้ง มีการติดตามประเมินเป็นรอบ ทุก 2 เดือน และรายงานผลการดำเนินการเป็นรายไตรมาสต่อสภามหาวิทยาลัย นอกจากนั้น อธิการบดียังต้องรายงานผลการปฏิบัติงานในที่ประชุมสภามหาวิทยาลัยตามแผนปฏิบัติการประจำปีที่ผ่านมาผ่านการรับรอง

อธิการบดีมีการถ่ายทอดผลลัพธ์สำคัญประจำปีไปยังหัวหน้าส่วนงานโดยหัวหน้าส่วนงานจะต้องมีการรายงานผลลัพธ์สำคัญเข้ามาในระบบ ตามรอบของแต่ละตัวชี้วัดและรายงานภาพรวมราย 6 เดือน เพื่อใช้ในการติดตาม วิเคราะห์ผล และนำไปปรับปรุงการดำเนินการส่วนตัวชี้วัดที่รับผิดชอบโดยฝ่ายต่าง ๆ โดยการนำนโยบายสู่การปฏิบัติมีรายละเอียดดังนี้

นโยบายข้อที่ ๑ เร่งรัดการผลิตบัณฑิตที่มีคุณธรรม คุณภาพทั้งวิชาการ วิชาชีพ และเป็นบัณฑิตจิตอาสาของสังคม

การจัดการศึกษานับว่าเป็นพันธกิจหลักของมหาวิทยาลัยที่จะต้องดำเนินการให้ได้คุณภาพตามมาตรฐานที่กำหนด ผลผลิตบัณฑิตให้มีคุณสมบัติตามอัตลักษณ์ที่มหาวิทยาลัยได้กำหนดไว้ บัณฑิต จิตอาสา มีคุณธรรม นำสังคม แนวทางการบริหารแบ่งย่อยออกเป็น

ความสามารถในวิชาชีพ

หลักสูตร ความรู้ที่จะกำหนดในหลักสูตรต้องมีความชัดเจน นำไปใช้ได้จริง ต้องเป็นแก่นของวิชาชีพนั้น ๆ โดยแท้จริง หลักสูตรมีความยืดหยุ่น มีทั้งหลักสูตรที่ได้ปริญญาและหลักสูตรที่ไม่ได้รับปริญญา แต่สามารถเก็บหน่วยกิตไว้ เมื่อครบกำหนดสามารถที่จะสำเร็จการศึกษาเพื่อรับปริญญาได้

หลักสูตรเอื้อต่อผู้ที่มีงานทำ/ผู้มีประสบการณ์ ที่สามารถเทียบโอนประสบการณ์ได้อย่างชัดเจนการจัดทำหลักสูตรระยะสั้นเพื่อการเรียนรู้ตลอดชีวิต และสามารถสะสมหน่วยกิต เพื่อสำเร็จการศึกษา และรับปริญญาได้ การพัฒนาคุณภาพชีวิตแก่ผู้สูงวัยในท้องถิ่น โดยพัฒนาหลักสูตรที่เหมาะสมกับผู้สูงวัยเน้นไปที่หลักสูตรต่อเนื่อง

การจัดกิจกรรมการเรียนการสอน

ส่งเสริม สนับสนุนให้ใช้สื่อออนไลน์ในการจัดกิจกรรมการเรียนการสอนให้มากขึ้น จัดการศึกษาในรูปแบบสททศึกษา หรือ ระบบ WIL เพื่อให้นักศึกษาได้มีความรู้และทักษะในวิชาชีพอย่างแท้จริง สามารถปฏิบัติงานได้จริงเมื่อสำเร็จการศึกษา ส่งเสริม/สนับสนุนการจัดกิจกรรม แบบ WIL ในบางรายวิชา เพื่อให้นักศึกษาได้มีประสบการณ์ตรงและสามารถทำงานได้จริงในวิชานั้น ๆ มีการบูรณาการ การเรียนการสอน ให้เข้ากับสังคมท้องถิ่นส่งเสริมการสร้างผู้ประกอบการรายใหม่ ทั้งนักศึกษาอาจารย์ หรือนักศึกษาร่วมกับอาจารย์จัดหาซอฟต์แวร์ที่เหมาะสมในการฝึกทักษะการสื่อสารภาษาอังกฤษ หรือภาษาอาเซียนต่างๆ

การพัฒนาอัตลักษณ์นักศึกษา

มหาวิทยาลัยสร้างบัณฑิตเป็น “บัณฑิตจิตอาสา มีคุณธรรม นำสังคม” การจะทำให้เกิดผลสำเร็จได้ต้อง ระดมความคิดจากคณาจารย์ นักศึกษา เพื่อกำหนดกิจกรรมที่จะสร้างให้เกิดคุณลักษณะตาม อัตลักษณ์สร้างความเป็นผู้นำด้านการดำเนินกิจกรรมชมรม/สโมสรอย่างจริงจัง และเป็นรูปธรรม เพื่อสร้างผู้นำ ผู้ตาม ฝึกคิดและลงมือทำ โดยจะใช้ทักษะวิศวกรรมสังคมเป็นหลักในการขับเคลื่อนร่วมกับกิจกรรมอื่นๆ

การส่งเสริมความรู้ความสามารถ

เป็นการส่งเสริมสนับสนุนการพัฒนานักศึกษาที่มีความสามารถสูง ด้วยการจัดส่งเข้าอบรม ประกวดและแข่งขัน เชิญผู้มีความรู้และผู้เชี่ยวชาญ เข้ามาร่วมพัฒนาศักยภาพนักศึกษาทั้งด้านวิชาการและอาชีพเสริมที่ให้ความสนใจ

การปฏิบัติ

๑. พัฒนาหลักสูตรให้ตอบสนองต่อความต้องการเชิงพื้นที่ สังคม และประเทศชาติ ดังนี้

๑.๑ ทบทวนและปรับปรุงหลักสูตรเดิม โดยมุ่งเน้นการมีส่วนร่วมของชุมชนท้องถิ่น การพัฒนาผู้เรียนให้มีทักษะการเรียนรู้ที่ตอบสนองต่อการเปลี่ยนแปลงในศตวรรษที่ ๒๑ ความทันสมัยของทักษะและองค์ความรู้ที่จำเป็นต่อบริบทการเปลี่ยนแปลงของเทคโนโลยีและสังคม เป็นทรัพยากรมนุษย์ที่ดี เก่ง และมีคุณภาพพร้อมขับเคลื่อนการพัฒนาเชิงพื้นที่ สังคมและประเทศ

๑.๒ สร้างหลักสูตรใหม่เชิงบูรณาการศาสตร์ โดยมุ่งเน้นการมีส่วนร่วมของชุมชนท้องถิ่น การใช้ฐานความรู้และระบบการคิดในลักษณะสหวิทยาการและการพัฒนาระบบการเรียนรู้ใน

เชิงบูรณาการที่เน้นทักษะการปฏิบัติ การคิดวิเคราะห์ มีความคิดสร้างสรรค์ สามารถนำองค์ความรู้ไปใช้ในการประกอบอาชีพในยุคปัจจุบัน รวมทั้งประยุกต์ใช้ในการเรียนรู้ด้านวิชาชีพและทักษะชีวิต

๑.๓ ส่งเสริมการจัดทำผลงานของนักศึกษา โดยพัฒนาสิ่งสนับสนุนในการอำนวยความสะดวกให้เกิดการทำงาน เช่น การจัดทำห้องปฏิบัติการสนับสนุนการพัฒนาผลงานของนักศึกษา เผยแพร่ทั้งระดับชาติและนานาชาติ

๑.๔ จัดสรรงบประมาณสนับสนุน ส่งเสริมการสร้างสรรคเพื่อผลิตผลงานให้นักศึกษา

๑.๕ ส่งเสริมสนับสนุนด้านกิจกรรม โครงการ ในการพัฒนาศักยภาพของนักศึกษาในการผลิตผลงานเพื่อเผยแพร่ทั้งในระดับชาติและนานาชาติ

๒. ปรับกระบวนการเรียนรู้ให้บูรณาการกับการทำงาน และเสริมสร้างทักษะและจิตสำนึกในการพัฒนาท้องถิ่น ดังนี้

๒.๑ ส่งเสริมให้ชุมชน/ปราชญ์ชุมชน ผู้ใช้บัณฑิต องค์กร/หน่วยงาน สถานประกอบการมีส่วนร่วมในการพัฒนาหลักสูตร และจัดการศึกษา

๒.๒ จัดกิจกรรมการเรียนการสอนให้มีความสอดคล้องกับความต้องการของผู้ใช้บัณฑิตโดยความร่วมมือกับร้านค้าเครือข่ายของสถานประกอบการ หรือจัดรูปแบบการเรียนการสอนแบบ WIL

๒.๓ จัดฝึกอบรมเพื่อพัฒนาทักษะการทำงานให้กับนักศึกษาเพื่อนำความรู้ไปประยุกต์ใช้ให้สอดคล้องกับความต้องการของตลาดแรงงาน

๒.๔ ส่งเสริมสนับสนุนให้นักศึกษาได้เรียนรู้ฝึกประสบการณ์ร่วมกับชุมชนท้องถิ่นและการส่งเสริมนักศึกษาให้มีทักษะประสบการณ์วิศวกรรมสังคม

๒.๕ สนับสนุนทรัพยากรและสิ่งสนับสนุนสำหรับการพัฒนานวัตกรรมด้านต่าง ๆ เช่น งบประมาณ ห้องปฏิบัติการ (มาตรฐาน) บุคลากร เป็นต้น

๒.๖ จัดทำโครงการให้ความรู้แก่นักศึกษาเพื่อรับรองมาตรฐานวิชาชีพ เช่น ความรู้ทักษะ และสมรรถนะต่าง ๆ ตามมาตรฐานวิชาชีพ

๒.๗ การสร้างเครือข่ายร่วมกับหน่วยงานหรือสถานประกอบการที่ให้การรับรองมาตรฐานวิชาชีพ

๓. พัฒนาศักยภาพของนักศึกษาให้มีอัตลักษณ์ และมีทักษะในศตวรรษที่ ๒๑ ดังนี้

๓.๑ ส่งเสริมนักศึกษาให้มีอัตลักษณ์บัณฑิตจิตอาสา และอัตลักษณ์ของบัณฑิตที่มีคุณลักษณะคนไทยที่พึงประสงค์ตามพระราชโบายด้านการศึกษา ๔ ประการคือ ๑ มีทัศนคติที่ถูกต้องต่อบ้านเมือง ๒) มีพื้นฐานชีวิตที่มั่นคง-มีคุณธรรม ๓) มีงานทำมีอาชีพ ๔) เป็นพลเมืองดี

๓.๒ ส่งเสริมนักศึกษาให้มีทักษะในศตวรรษที่ ๒๑

๓.๓ จัดทำโครงการพัฒนาทักษะภาษาอังกฤษที่หลากหลายให้นักศึกษาให้เหมาะสมกับพื้นฐานของผู้เรียน เป้าหมายการประกอบอาชีพ และตามเป้าหมายที่หลักสูตรมหาวิทยาลัยกำหนด

๓.๔ จัดทำโครงการพัฒนาทักษะทางคอมพิวเตอร์และเทคโนโลยีให้นักศึกษาให้เหมาะสมกับพื้นฐานของผู้เรียน เป้าหมายการประกอบอาชีพ และตามเป้าหมายที่หลักสูตรมหาวิทยาลัยกำหนด

๓.๕ ส่งเสริมให้นักศึกษาได้มีส่วนร่วมในการพัฒนาเผยแพร่ และอนุรักษ์ทำนุบำรุง ศิลปะและวัฒนธรรม

๔. พัฒนาอาจารย์ให้เป็นมืออาชีพ มีสมรรถนะ เป็นที่ยอมรับในระดับชาติ และนานาชาติ ดังนี้

๔.๑ ส่งเสริมการทำผลงานของอาจารย์เพื่อเพิ่มสมรรถนะ และการตีพิมพ์ เผยแพร่ หรือได้รับรางวัลในระดับชาติและนานาชาติ

๔.๒ เพิ่มทักษะแก่คณาจารย์ (Upskill & Reskil) เพื่อตอบสนองการเรียนรู้ในศตวรรษ ที่ ๒๑ และเตรียมความพร้อมในการพัฒนาหลักสูตร/การวิจัย/การบริการวิชาการ

๕. สนับสนุนส่งเสริมการจัดการศึกษาตลอดชีวิต(Life Long Learning)

๕.๑ การพัฒนาหลักสูตรการเรียนรู้ตลอดชีวิต

๕.๒ การพัฒนาระบบคลังหน่วยกิต

๕.๓ การจัดการเรียนรู้ตลอดชีวิต

การผลิตและพัฒนาครู

พัฒนาและยกระดับโรงเรียนสาธิตให้เป็นต้นแบบของการจัดการศึกษาขั้นพื้นฐาน ให้ เป็นที่ยอมรับ โดยการทำความเข้าใจกับสถานการณ์ อาจารย์ ในการเตรียมการและการขับเคลื่อน อย่างจริงจังและทุ่มเท รวมทั้งร่วมมือกับโรงเรียน เพื่อแสดงให้เห็นสมรรถนะ เป็นการสร้างความ เชื่อมั่นแก่ผู้ปกครองและสังคมสร้างเครือข่ายนักวิชาการให้มีส่วนร่วมในการผลิตและพัฒนาครู โดยเฉพาะครูดีเด่นด้านการสอนมาร่วมการพัฒนาวิธีการเรียนการสอนและให้ความรู้แก่นักศึกษาครู สร้างบ้านวิชาชีพครู เป็นแหล่งเรียนรู้ ศึกษาค้นคว้ารูปแบบการเรียนการสอน เทคนิควิธีการสอน และ อื่น ๆ ในส่วนที่เกี่ยวกับการจัดการศึกษาจัดที่มงานที่จะสอนโรงเรียนสาธิตในแต่ละช่วงชั้นอย่าง เหมาะสมเพื่อทำความเข้าใจและเตรียมการทั้งเอกสารและเทคนิควิธีการเพื่อเป็นโรงเรียนที่มีคุณภาพ ของจังหวัดลำปาง ร่วมมือกับโรงเรียนที่มีมัธยมปลายในการสร้างชื่อให้โรงเรียนสาธิตโดยนำโมเดลของ มหาวิทยาลัยไปใช้

การปฏิบัติ

๑. ปรับปรุงหลักสูตรครุศาสตร์บัณฑิตและกระบวนการผลิตให้มีสมรรถนะเป็นเลิศเป็นที่ ยอมรับด้าน School Integrated Learning และสอดคล้องกับความต้องการของประเทศ คือ พัฒนา หลักสูตรที่ตรงกับความต้องการของสถานศึกษา ส่งเสริมให้ชุมชน/ปราชญ์ชุมชน ผู้ใช้บัณฑิต องค์กร/ หน่วยงานสถานประกอบการมีส่วนร่วมในการพัฒนาหลักสูตรและจัดการศึกษาโดยบูรณาการจัดการ เรียนรู้ร่วมกับสถานศึกษา (School Integrated Learning) สนับสนุนส่งเสริมการพัฒนาการจัดการ เรียนการสอนสู่การเรียนรู้ฐานสมรรถนะเพื่อตอบสนองการเปลี่ยนแปลงในศตวรรษที่ ๒๑

๒. พัฒนาและปรับปรุงกลไกการฝึกประสบการณ์วิชาชีพครู อันได้แก่พัฒนาระบบฝึก ปฏิบัติการสอนในสถานศึกษาทั้งแบบ Onsite และ Online พัฒนาระบบ PLC Online เพื่อการนิเทศ นักศึกษาฝึกประสบการณ์วิชาชีพครู พัฒนาทักษะการนิเทศและการให้คำปรึกษาแก่อาจารย์คณะครู ศาสตร์และครูพี่เลี้ยง พัฒนาโรงเรียนสาธิตของมหาวิทยาลัยให้เป็นศูนย์ฝึกปฏิบัติการและการวิจัย ต้นแบบให้กับโรงเรียนในท้องถิ่น

๓. บ่มเพาะนักศึกษาให้มีสมรรถนะ จิตวิญญาณความเป็นครูและคุณลักษณะคนไทย ดังนี้

๓.๑ พัฒนาคุณลักษณะบัณฑิตอันพึงประสงค์แก่นักศึกษาในศตวรรษที่ ๒๑ เพื่อให้มีทักษะทางวิชาการและวิชาชีพ ได้แก่ ทักษะด้านการเรียนรู้และนวัตกรรม ด้านสารสนเทศ ด้านทักษะชีวิตและอาชีพ และคุณลักษณะคนไทย ๔ ประการ ได้แก่ มีทัศนคติที่ดีและถูกต้อง มีพื้นฐานชีวิตที่มั่นคงเข้มแข็ง มีงานทำ มีอาชีพ เป็นพลเมืองที่ดี มีระเบียบวินัยอย่างต่อเนื่อง

๓.๒ พัฒนาคุณภาพชีวิตแก่นักศึกษาครูศาสตร์ให้มีสุขภาพกาย สุขภาพจิตดี มีสติปัญญาที่สมบูรณ์ ได้แก่ คุณภาพชีวิตด้านร่างกาย คุณภาพชีวิตด้านอารมณ์ คุณภาพชีวิตด้านความคิดจิตใจ เพื่อให้สามารถดำรงชีวิตอยู่ร่วมกับสังคมได้อย่างเหมาะสม ไม่เป็นภาระ และไม่ก่อให้เกิดปัญหาแก่สังคม

๔. พัฒนาสมรรถนะครูของครูให้เป็นมืออาชีพ ดังนี้

๔.๑ พัฒนาความก้าวหน้าในวิชาชีพครูของครู เช่น การศึกษาต่อ การเข้าสู่ตำแหน่งทางวิชาการ

๔.๒ เสริมสร้างประสบการณ์ด้านการสอนในโรงเรียนแก่อาจารย์ผู้สอน

๔.๓ เติมเต็มสมรรถนะของครูของครู เพื่อเท่าทันต่อการเปลี่ยนแปลง

๕. พัฒนาเครือข่ายศิษย์เก่าและเสริมสร้างสมรรถนะศิษย์เก่า

๕.๑ พัฒนาเครือข่ายศิษย์เก่าเพื่อสร้างเครือข่ายแลกเปลี่ยนความรู้ระหว่างบัณฑิตครูที่เข้าสู่วิชาชีพ

๕.๒ จัดทำหลักสูตรพัฒนาความก้าวหน้าในวิชาชีพของครู เช่น การศึกษาต่อ การเข้าสู่ตำแหน่งวิชาการ

๕.๓ จัดทำหลักสูตรที่ช่วยยกระดับ (Upskill) และการปรับทักษะ (Reskill)

๕.๔ จัดทำระบบติดตามช่วยเหลือหลังการพัฒนาโดยจัดให้มีการแลกเปลี่ยนเรียนรู้ในรูปแบบ PLC ทั้งแบบ Onsite และ Online

๖. พัฒนาโรงเรียนสาธิตให้เป็นแหล่งฝึกประสบการณ์ที่มีคุณภาพเป็นต้นแบบของโรงเรียนในพื้นที่ในด้านการจัดการเรียนการสอนฐานสมรรถนะและสร้างผู้เรียนให้มีคุณลักษณะ ๔ ประการตามพระบรมราโชบายด้านการศึกษา

๖.๑ จัดกระบวนการเรียนการสอนฐานสมรรถนะที่ได้รับการยอมรับจากผลลัพธ์ผู้เรียน

๖.๒ จัดกระบวนการเรียนการสอนเพื่อสร้างผู้เรียนให้มีคุณลักษณะ ๔ ประการตามพระบรมราโชบายด้านการศึกษา

นโยบายข้อที่ ๒ ส่งเสริมการวิจัยพัฒนาและแก้ปัญหาชุมชนท้องถิ่นอย่างมีคุณภาพสอดคล้องกับยุทธศาสตร์ชาติ

๑. ทบทวนเป้าหมายการวิจัย โดยการมีส่วนร่วมของทุกภาคส่วน

๒. สื่อสาร ถ่ายทอดเป้าหมายลงสู่ระดับล่าง

๓. ค้นหาโจทย์วิจัยที่แท้จริง ไม่ใช่แต่อยากทำแล้วนำไปยึดเยียดให้ท้องถิ่นกำหนด โจทย์วิจัย ตามความต้องการของภาครัฐ ภาคเอกชนรวมทั้งท้องถิ่นชุมชน

๔. กำหนดผู้รับผิดชอบหลักและรองเพื่อพัฒนางานวิจัยเชิงพื้นที่ที่ตอบสนองความต้องการของชุมชนท้องถิ่นที่แท้จริง

๕. แสวงหาแหล่งทุนวิจัยจากภายนอกผ่านเครือข่ายการวิจัยภาครัฐ และภาคเอกชน เพื่อมาพัฒนาหรือแก้ปัญหาในพื้นที่ จังหวัดลำปาง

๖. ส่งเสริมพัฒนาอาจารย์ให้เป็นนักวิจัยเชิงพื้นที่แบบมืออาชีพ โดยการทำให้วิจัยเชิงพื้นที่อย่างต่อเนื่องและมีเป้าหมายที่ชัดเจน เพื่อให้เกิดศูนย์ความเป็นเลิศของมหาวิทยาลัย (กำหนดพื้นที่อุทยานวิถีพอเพียง) เพื่อให้เกิดการเรียนรู้จากสถานการณ์จริง

๗. ร่วมมือกับหน่วยงานภาครัฐและเอกชน เพื่อยกระดับคุณภาพมาตรฐานสู่สากล หรือการใช้ประโยชน์

๘. พัฒนาระบบสารสนเทศงานวิจัยและบริการวิชาการแบบรวมศูนย์

๙. ส่งเสริมและยกระดับศักยภาพนักวิจัยให้เป็นนักวิจัยมืออาชีพ ด้วยการเรียนรู้ร่วมกับผู้มีประสบการณ์ทั้งเรื่องการวิจัยและการเสนอของบประมาณทั้งจากภาครัฐและเอกชน

นโยบายข้อที่ ๓ การบริการวิชาการเพื่อสร้างความเข้มแข็งยั่งยืนแก่ชุมชน

ท้องถิ่น

๑. ทบทวนเป้าหมายการบริการวิชาการ โดยการมีส่วนร่วมของทุกภาคส่วน

๒. สื่อสาร ถ่ายทอดเป้าหมายลงสู่ระดับล่าง

๓. จัดทำแผนการบริการวิชาการโดยมีส่วนร่วมจากชุมชนหรือองค์กรเป้าหมาย คณะหรือ

หน่วยงาน

๔. พัฒนาชุมชนเป้าหมายโดยบูรณาการศาสตร์ต่างๆจากคณะ สาขาและสนับสนุนให้นักศึกษามีส่วนร่วมในการบริการวิชาการเพื่อการพัฒนาอย่างต่อเนื่องยั่งยืน

๕. สร้างแหล่งเรียนรู้ ด้านเศรษฐกิจ สังคม และทรัพยากรธรรมชาติ เพื่อเสริมสร้างรายได้และแหล่งเรียนรู้ตลอดชีวิตแก่ชุมชน ท้องถิ่น (อุทยานวิถีพอเพียง)

๖. สร้างหลักสูตรการอบรมและศึกษาต่อเนื่องเพื่อบริการวิชาการแก่ชุมชนท้องถิ่นที่หลากหลายตอบสนองความต้องการในการเรียนรู้เพื่อพัฒนาคุณภาพชีวิต

๗. ส่งเสริมสืบสานโครงการอันเนื่องมาจากพระราชดำริ การเรียนรู้ด้านพืชและสมุนไพรไทยในการพัฒนาชุมชนเป้าหมายอย่างต่อเนื่องและยั่งยืน

๘. ส่งเสริมการให้บริการวิชาการ เพื่อสร้างรายได้แก่มหาวิทยาลัย

๙. หาเครือข่ายทั้งภาครัฐและเอกชนในการสนับสนุนการบริการวิชาการ เช่น องค์กรปกครองส่วนท้องถิ่นจังหวัด และกลุ่มภาคจังหวัด

การปฏิบัติ

๑. บูรณาการความร่วมมือทั้งภาครัฐ ภาคเอกชน และภาคสังคมในการดำเนินโครงการพัฒนาท้องถิ่นให้บรรลุผลเป้าหมาย ดังนี้

๑.๑ สร้างเครือข่ายภาครัฐ เอกชน ภาคประชาชน เพื่อให้เกิดการบูรณาการในการพัฒนาด้านเศรษฐกิจ สังคม สิ่งแวดล้อมและการศึกษาตามเป้าประสงค์ร่วมกัน

- ๑.๒ จัดทำแผนการดำเนินงานแบบการบูรณาการร่วมกับเครือข่ายทุกภาคส่วน
- ๑.๓ สร้างดิจิทัลแพลตฟอร์มเพื่อการบูรณาการการพัฒนาอย่างยั่งยืนเพื่อการตัดสินใจในการบริหารจัดการได้อย่างมีประสิทธิภาพ
- ๑.๔ ขยายผลความสำเร็จของชุมชนต้นแบบสู่การพัฒนาชุมชนอื่นที่มีบริบทใกล้เคียง
- ๑.๕ ส่งเสริมและถ่ายทอดองค์ความรู้และกระบวนการจัดการความสำเร็จให้ชุมชนสามารถพึ่งพาตนเองได้
๒. ส่งเสริมสืบสานโครงการอันเนื่องมาจากพระราชดำริน้อมนำพระราชดำริสู่การปฏิบัติ
- ๒.๑ ดำรงงานการส่งเสริมสืบสานโครงการอันเนื่องมาจากพระราชดำริอย่างที่มีอยู่อย่างต่อเนื่อง
- ๒.๒ พัฒนาศูนย์แหล่งเรียนรู้โครงการอันเนื่องมาจากพระราชดำริน้อมนำพระราชดำริว่าด้วยเศรษฐกิจพอเพียงสู่การปฏิบัติ
- ๒.๓ ขยายผลการสืบสานโครงการอันเนื่องมาจากพระราชดำริน้อมนำพระราชดำริในการปฏิบัติสู่ชุมชน
๓. ส่งเสริมประสิทธิภาพประสิทธิผลการบริหารโครงการยุทธศาสตร์มหาวิทยาลัยราชภัฏเพื่อการพัฒนาท้องถิ่น
- ๓.๑ สนับสนุนส่งเสริมคณาจารย์ในการปฏิบัติงานเพื่อการพัฒนาชุมชนท้องถิ่นด้วยการเสริมสร้างพัฒนาทักษะประสบการณ์หรือการสร้างแรงจูงใจในการทำงานเชิงพื้นที่
- ๓.๒ สนับสนุนการบริหารโครงการให้มีประสิทธิภาพเกิดประสิทธิผลโดยหน่วยปรึกษาหรือแก้ปัญหาในการลงพื้นที่หรือการบริหารงบประมาณ
- ๓.๓ บูรณาการงานยุทธศาสตร์เพื่อการพัฒนาท้องถิ่นร่วมกับมหาวิทยาลัยราชภัฏทั่วประเทศเพื่อการแลกเปลี่ยนเรียนรู้ แสวงหาแหล่งงบประมาณร่วมกัน
๔. การส่งเสริมสนับสนุนการวิจัย การบริการวิชาการ และการทำนุบำรุงศิลปวัฒนธรรมจากแหล่งทุนภายนอกเพื่อการพัฒนาชุมชนท้องถิ่น ดังนี้
- ๔.๑ สร้างเสริมศักยภาพคณาจารย์ให้มีความสามารถแสวงหาแหล่งทุนวิจัย การบริการวิชาการ การทำนุบำรุงศิลปะและวัฒนธรรมจากแหล่งทุนภายนอก เช่น เสริมสร้างศักยภาพการเขียนข้อเสนอโครงการ ศักยภาพในการบริหารจัดการโครงการให้เกิดประสิทธิผล
- ๔.๒ การเสริมสร้างเครือข่ายความร่วมมือในการพัฒนาเชิงพื้นที่เพื่อรับการสนับสนุนแหล่งทุนจากหน่วยงานภาครัฐ เอกชน
๕. บูรณาการการเรียนการสอนของนักศึกษาและอาจารย์เพื่อการพัฒนาชุมชนท้องถิ่น ดังนี้
- ๕.๑ ส่งเสริมคณาจารย์ให้มีการบูรณาการการจัดการเรียนการสอนกับการบริการวิชาการ การวิจัย และการทำนุบำรุงศิลปะและวัฒนธรรม เชิงพื้นที่ และส่งเสริมการทำผลงานวิชาการรับใช้สังคมโดยการพัฒนาศักยภาพคณาจารย์ในการแสวงหาแหล่งงบประมาณในการทำวิจัยเชิงพื้นที่ที่เน้นให้เกิดนวัตกรรมเพื่อนำไปใช้ประโยชน์ต่อชุมชน
- ๕.๒ ส่งเสริมให้นักศึกษามีส่วนร่วมในการบูรณาการการเรียนการสอนกับการบริการวิชาการ การวิจัย และการทำนุบำรุงศิลปะและวัฒนธรรม เชิงพื้นที่
๖. สนับสนุนการพัฒนาตามแผนความเป็นเลิศด้านการพัฒนาท้องถิ่นของมหาวิทยาลัย

ให้เกิดผลสำเร็จเป็นรูปธรรม

๖.๑ บูรณาการพันธกิจเพื่อการพัฒนาชุมชนท้องถิ่นให้อย่างยั่งยืนตามเป้าหมายของ SDGs

๖.๒ มุ่งตอบสนองนโยบายการพัฒนาท้องถิ่นทางเศรษฐกิจด้วยโมเดลเศรษฐกิจ BCG และการพัฒนาเศรษฐกิจสร้างสรรค์จากพื้นฐานทางสังคมและศิลปวัฒนธรรมในท้องถิ่น

นโยบายข้อที่ ๔ ส่งเสริมการทำนุบำรุงศิลปวัฒนธรรมและภูมิปัญญาท้องถิ่นให้
ยั่งยืน

ท้องถิ่น
๑. กำหนดทิศทางการศึกษา ข้อมูลภูมิปัญญา ศิลปะและวัฒนธรรม

๒. บำรุงรักษาและต่อยอดภูมิปัญญาท้องถิ่น ศิลปะ และวัฒนธรรมท้องถิ่นล้านนา

๓. เผยแพร่ความรู้แก่ชุมชนสังคม นักเรียน นักศึกษา เพื่อให้เกิดความรัก ความศรัทธาของการเป็นท้องถิ่นล้านนา

๔. เสริมสร้างการมีส่วนร่วมของนักศึกษาทุกคนในกิจกรรมทำนุบำรุงศิลปวัฒนธรรม
ท้องถิ่นจังหวัดลำปาง

๕. ประยุกต์ลวดลายศิลปะลานนาสู่อุตสาหกรรมเซรามิกส์ เพื่อใช้ประโยชน์ในเชิง
พาณิชย์

๖. สร้างแหล่งความรู้หรือห้องเรียนรู้ ภูมิปัญญาท้องถิ่นศิลปะและวัฒนธรรมล้านนา

นโยบายข้อที่ ๕ ยกระดับการบริหารและพัฒนาองค์กรแห่งการเรียนรู้

๑. ทบทวนปรับปรุงโครงสร้างองค์กร ปรับวัฒนธรรมการทำงานและระบบการทำงานให้กระชับ รวดเร็ว ถูกต้อง มีความยืดหยุ่น โดยเน้นประสิทธิผลของงาน และนำระบบเทคโนโลยีสารสนเทศมาใช้ในการจัดการให้ครบทุกพันธกิจ

๒. ให้ความสำคัญกับการซื้อจ้างตั้ง ข้อเสนอแนะ ข้อตำหนิต่างๆโดยเร่งทำ
ความเข้าใจ

๓. ทุกส่วนงานจัดทำขั้นตอนการปฏิบัติงานให้ชัดเจนและเผยแพร่ให้กับผู้ใช้บริการ

๔. กำหนดเป้าหมาย จัดทำ TOR กับหน่วยงาน มอบอำนาจและอำนวยความสะดวกในการดำเนินงานกำกับและติดตามอย่างจริงจังและใกล้ชิด

๕. ส่งเสริม สนับสนุนการพัฒนาบุคลากร โดยศูนย์อบรมและการศึกษาต่อเนื่อง ทั้ง
ในเรื่องงานประจำและสร้างผู้นำรุ่นใหม่

๖. จัดทำแผน IDP และดำเนินการพัฒนาโดยหน่วยงาน เจ้าหน้าที่ร่วมกับคณะ
ศูนย์ สำนัก เพื่อพัฒนาบุคลากรทุกระดับทุกสายงานเพื่อให้งานมีคุณภาพและมีความก้าวหน้าใน
หน้าที่การงาน

๗. การบริหารแบบมีส่วนร่วม เป้าหมายต้องชัดเจนเข้าใจตรงกันเปลี่ยนแปลงน้อย
ที่สุด

๘. ยึดหลักธรรมาภิบาลในการทำงาน

๙. การสื่อสารต้องชัดเจน รวดเร็ว ไม่ให้เกิดความเข้าใจที่ผิดหรือคลาดเคลื่อน

๑๐. สร้างแอดมินเพจที่มีความรู้รอบด้าน คอยแก้ปัญหาและตอบปัญหาให้กับนักศึกษา บุคลากร และบุคคลทั่วไปในเรื่องการบริการ

๑๑. พัฒนาระบบสารสนเทศให้เป็นศูนย์รวมข้อมูลเพื่อการบริหารและการตัดสินใจ ในทุกระบบงาน

๑๒. ปรับปรุงอาคารสถานที่ ภูมิทัศน์ให้สวยงาม ทันสมัย มีเอกลักษณ์ สามารถสร้างความประทับใจแก่ผู้มาเยือน

๑๓. เตรียมความพร้อมในการเป็นมหาวิทยาลัยในกำกับของรัฐ

๑๔. กำกับติดตาม ให้เสนอแนะอย่างต่อเนื่อง

การบริหารทรัพย์สินอย่างเหมาะสมและมีความมั่นคงทางการเงิน

๑. กำหนดนโยบายการดำเนินงานใช้ทรัพยากรของมหาวิทยาลัย เพื่อหารายได้ให้ชัดเจน

๒. ปรับโครงสร้าง วิเคราะห์ ความคุ้มค่า และเพิ่มการดำเนินงานที่มีกำไร มีจุดประสานงานการจัดการทรัพยากรที่เกิดรายได้เพียงแห่งเดียว

๓. กำหนดให้มีฝ่ายการตลาด ทำงานเชิงรุกสร้างธุรกิจจำลองจากการบูรณาการหลักสูตร

๑) ท่องเที่ยวเชิงสุขภาพ

๒) ท่องเที่ยวเชิงวัฒนธรรม/ธรรมชาติ

๓) ธุรกิจออนไลน์

๔) อุทยานเศรษฐกิจพอเพียง

การปฏิบัติ

๑. ส่งเสริมบุคลากรที่เป็นคนดีและคนเก่งให้พัฒนาและแสดงออกถึงความรู้ความสามารถ และศักยภาพในการพัฒนามหาวิทยาลัยและท้องถิ่นอย่างเต็มที่ ดังนี้

๑.๑ พัฒนาศักยภาพของบุคลากร กระบวนการที่มุ่งจะเปลี่ยนแปลงวิธีทำงาน ความรู้ความสามารถ ทักษะ และทัศนคติของบุคลากรให้เป็นไปในทางที่ดีขึ้น

๑.๒ สนับสนุนการวิจัย ผลงานทางวิชาการ บริการวิชาการ มีการจัดทำแผนการผลิต และการเผยแพร่งานวิจัย ผลงานทางวิชาการ การบริการวิชาการให้รองรับกับแผนยุทธศาสตร์ของมหาวิทยาลัย มีการกำหนดวิธีปฏิบัติเกี่ยวกับการสนับสนุนการแสวงหาแหล่งทุนสนับสนุน แหล่งเผยแพร่ ผลงานและประชาสัมพันธ์ผลงาน

๑.๓ สร้างขวัญและกำลังใจ เชิดชูเกียรติ ให้กำลังใจแก่บุคลากรที่ประพฤติปฏิบัติตนตามจรรยาบรรณของวิชาชีพ มีความคิดริเริ่ม สร้างสรรค์ผลงานดีเด่นเป็นที่ประจักษ์ให้ได้รับการยกย่องเชิดชูเกียรติ

๑.๔ ส่งเสริมคุณภาพชีวิตบุคลากร มีการจัดสวัสดิการให้กับบุคลากร มีการจัดสถานที่ เอื้อต่อการทำงาน ให้โอกาสกับทุกคนได้รับการพัฒนาในวิชาชีพอย่างทั่วถึง และทันกับ ความก้าวหน้า ทางเทคโนโลยีเพื่อสร้างบรรยากาศและความสัมพันธ์ในหน่วยงาน

๑.๕ ส่งเสริมความก้าวหน้าในสายอาชีพของบุคลากร จัดทำแผนเส้นทางความก้าวหน้าในสายอาชีพขององค์กร เพื่อให้บุคลากรมองเห็นความก้าวหน้าสายอาชีพ โดยมีหลักเกณฑ์ที่ชัดเจนโปร่งใสและเป็นธรรม

๑.๖ ประสานการดำเนินงานกับสมาคมศิษย์เก่าเพื่อให้เกิดการส่งเสริมศิษย์เก่า ให้มีผลงานเป็นที่ยอมรับในระดับชาติ และการสนับสนุนส่งเสริมภารกิจด้านต่างๆ ของมหาวิทยาลัย

๑.๗ ส่งเสริมการจัดการบริหารและการสร้างรายได้จากทรัพย์สินทางปัญญา ของบุคลากร ซึ่งทรัพย์สินทางปัญญานับว่าเป็นสิ่งสำคัญ และได้รับความคุ้มครองตามกฎหมาย ปัจจุบันมหาวิทยาลัยราชภัฏลำปางมีนักวิจัยและนักวิชาการที่ได้คิดค้นองค์ความรู้ นวัตกรรมใหม่ ๆ อย่างต่อเนื่อง ซึ่งเป็นผลงานที่สามารถจะสร้างรายได้เพิ่มเติมสำหรับนักวิจัย และมหาวิทยาลัย โดยรายได้จากทรัพย์สินทางปัญญาอาจจะมาจากการขายลิขสิทธิ์ให้โรงงาน ภาคเอกชน หรือนักวิจัยนำองค์ความรู้ไปสร้างผลงาน แล้วขายเพื่อสร้างรายได้ให้ตนเอง

๑.๘ เผยแพร่ ประชาสัมพันธ์ผลงานของบุคลากร มหาวิทยาลัยต่อประชาชน องค์กร หน่วยงานภายนอก การประชาสัมพันธ์ถือเป็นสิ่งสำคัญที่มหาวิทยาลัยจะได้เผยแพร่ข้อมูลต่าง ๆ ของมหาวิทยาลัย ให้ประชาชน องค์กรภายนอกมหาวิทยาลัยได้รับรู้ ซึ่งควรดำเนินการอย่างเป็นระบบ ผ่านเครือข่ายการประชาสัมพันธ์ทั้งภายในและภายนอกมหาวิทยาลัย

๒. สร้างเครือข่ายความร่วมมือกับองค์กรภายในและต่างประเทศเพื่อเสริมสร้างประสิทธิผล ตามวิสัยทัศน์และพันธกิจของมหาวิทยาลัย

๒.๑ ส่งเสริมให้หน่วยงานภายในสร้างความร่วมมือกับหน่วยงานภายนอก ทั้งในประเทศหรือต่างประเทศ เพื่อสร้างความร่วมมือด้านต่าง ๆ ตามพันธกิจของหน่วยงานเพื่อพัฒนา ศักยภาพ ของบุคลากร นักศึกษา ศิษย์เก่าและองค์กร

๓. ปฏิรูประบบบริหารจัดการให้ทันสมัยมีประสิทธิภาพ มีธรรมาภิบาล และเป็นที่ยอมรับ

๓.๑ ดำเนินการทบทวนปรับปรุงระเบียบ ข้อบังคับ ประกาศ คำสั่ง เพื่อส่งเสริมและสนับสนุนการทำงานของทุกหน่วยงานให้มีประสิทธิภาพ สร้างมาตรฐาน ความเข้าใจให้ตรงกันทุกหน่วยงาน

๓.๒ ถ่ายทอด กำกับ ติดตาม วัดผลการดำเนินงานตามแผนยุทธศาสตร์ สร้างระบบกลไกการถ่ายทอด กำกับติดตามและวัดผลการดำเนินงาน เพื่อให้สอดคล้องกับแผนยุทธศาสตร์

๓.๓ พัฒนาระบบประเมินคุณธรรม จัดทำแผนพัฒนาศักยภาพบุคลากร โดยถ่ายทอดวิสัยทัศน์ พันธกิจ สู่ผู้ปฏิบัติงานอย่างทั่วถึง ทำการประเมินผลการปฏิบัติงานของบุคลากร และ ผู้บริหารที่สามารถสะท้อนสมรรถนะของบุคคลอย่างเป็นธรรม ผ่านการใช้เทคโนโลยีสารสนเทศ

๓.๔ สืบรวจความพึงพอใจของผู้รับบริการ อาทิ นักศึกษาประชาชน และองค์กรต่าง ๆ ทั้งภาครัฐและเอกชน เป็นต้น เพื่อนำผลการสำรวจมาวิเคราะห์และหาแนวทางในการพัฒนาการบริหาร มหาวิทยาลัย

๓.๕ ส่งเสริมการพัฒนามหาวิทยาลัยอย่างยั่งยืนเพื่อการจัดอันดับตาม THE Impact Ranking

๔. การปรับเปลี่ยนมหาวิทยาลัยให้เป็นองค์กรดิจิทัล

๔.๑ พัฒนาระบบเครือข่ายความเร็วสูงเชื่อมโยงทุกส่วนงาน

๔.๒ พัฒนาระบบความปลอดภัย ของเครือข่ายคอมพิวเตอร์และข้อมูล

- ๔.๓ ปรับเปลี่ยนข้อมูลปัจจุบันให้เป็นข้อมูลดิจิทัล
- ๔.๔ พัฒนาบุคลากรและเครื่องมือด้านเทคโนโลยีดิจิทัล
- ๔.๕ พัฒนาการให้บริการดิจิทัลตามความต้องการของผู้ใช้บริการ
- ๔.๖ พัฒนาแพลตฟอร์มดิจิทัลเพื่อการให้บริการ
- ๔.๗ พัฒนาแพลตฟอร์มเพื่อยกระดับการบริหารงาน
- ๔.๘ ส่งเสริมการทำงานร่วมบนแพลตฟอร์มดิจิทัล
- ๔.๙ พัฒนาศูนย์ข้อมูลกลางและเปิดเผยข้อมูล
- ๔.๑๐ ส่งเสริมการใช้ประโยชน์จากข้อมูล
- ๕ การเพิ่มประสิทธิภาพการบริหารจัดการการหารายได้จากทรัพย์สินของมหาวิทยาลัย
 - ๕.๑ เพิ่มประสิทธิภาพการหารายได้ในทรัพย์สินจากแหล่งรายได้เดิม เช่น รายได้จากค่าเช่าสถานที่ร้านค้า โรงแรม หอพักนักศึกษา ฯลฯ
 - ๕.๒ แสวงหาแหล่งรายได้จากทรัพย์สินทางปัญญา หรือการใช้ประโยชน์จากทรัพย์สินทางปัญญา

นโยบายข้อที่ ๖ ส่งเสริมสนับสนุนการพัฒนาระเบียงเศรษฐกิจภาคเหนือ ล้านนาสร้างสรรค์

- ๑. พัฒนามหาวิทยาลัยเป็นมหาวิทยาลัยด้านการบริการสุขภาพผู้สูงวัยและอาหารปลอดภัย ประกอบด้วยแผนงานที่สำคัญ ดังนี้
 - ๑.๑ สนับสนุนดำเนินการตรวจสอบสารเคมีในวัตถุดิบปรุงอาหาร ร้านอาหารปลอดภัย ส่งเสริมให้ความรู้แก่นักศึกษาและบุคลากร
 - ๑.๒ ส่งเสริมสุขภาพภายในมหาวิทยาลัย โดยมุ่งเน้นด้านความปลอดภัยและสิ่งแวดล้อมที่เป็นมิตรส่งเสริมการตรวจร่างกายเบื้องต้นในมหาวิทยาลัย
 - ๑.๓ ถ่ายทอดองค์ความรู้ด้านการดูแลผู้สูงอายุ และนวัตกรรมด้านอาหารและสุขภาพ ไปสู่การใช้จริงทั้งในระดับชุมชน สังคม ผ่านศูนย์ส่งเสริมการเรียนรู้ตลอดชีวิต
- ๒. พัฒนาองค์ความรู้เพื่อส่งเสริมด้านล้านนาสร้างสรรค์ ประกอบด้วยงานที่สำคัญ ดังนี้
 - ๒.๑ รวบรวมค้นคว้าองค์ความรู้ด้านล้านนาสร้างสรรค์ ด้านล้านนาเชิงอัตลักษณ์เป็นคลังความรู้ของมหาวิทยาลัย ซึ่งในรายละเอียดขององค์ความรู้แต่ละด้านจะเก็บอยู่ในฐานข้อมูลเรียกใช้ได้สะดวก
 - ๒.๒ พัฒนาต่อยอดองค์ความรู้ด้านล้านนา เพื่อให้เกิดคุณค่า มูลค่าร่วมสมัยสร้างสรรค์และใช้ได้จริงโดยสนับสนุนด้านนโยบาย จัดทำแผนและงบประมาณให้เกิดโครงการ/งานวิจัย งานสร้างสรรค์ที่สอดคล้องกับคลังความรู้และยุทธศาสตร์ชาติและยุทธศาสตร์มหาวิทยาลัย
 - ๒.๓ จัดการระบบฐานข้อมูลและการเผยแพร่ข้อมูลด้านล้านนาคดีและล้านนาสร้างสรรค์ที่เป็นมาตรฐานเดียวกันทั้งมหาวิทยาลัย
 - ๓. โครงการสร้างอัตลักษณ์การค้า (Branding) และส่งเสริมความเข้มแข็งมาตรฐานผลิตภัณฑ์โดยการคัดเลือกและมอบตราสัญลักษณ์ล้านนาสร้างสรรค์ (Creative Lanna Mark) เพื่อเพิ่มมูลค่าและความเข้มแข็งยั่งยืนแก่เศรษฐกิจที่มาจากผลิตภัณฑ์ของพื้นที่รับผิดชอบ

๔. โครงการยกระดับคุณภาพผลิตภัณฑ์ล้านนาของชุมชนด้วยนวัตกรรมเชิงสร้างสรรค์ ด้วยการประกวดผลงานและคัดเลือกเข้าสู่กระบวนการบ่มเพาะวิสาหกิจชุมชน

๕. โครงการบ่มเพาะผลิตภัณฑ์ คัดเลือกสู่การส่งเสริมเป็น Startup ด้านอัตลักษณ์และความคิดสร้างสรรค์แบบล้านนา

๖. โครงการส่งเสริมการท่องเที่ยวล้านนาเชิงวัฒนธรรม (Lanna Cultural Tourism)

๗. สร้างสภาพแวดล้อมในมหาวิทยาลัยด้านล้านนาสร้างสรรค์ ประกอบด้วย

๗.๑ ส่งเสริมด้านกายภาพและสิ่งแวดล้อม สถาปัตยกรรม อุปกรณ์ประกอบถนนระบบป้าย งานศิลปะบนพื้นที่มหาวิทยาลัย ให้มีองค์ประกอบของอัตลักษณ์ล้านนาร่วมสมัย

๗.๒ ส่งเสริมให้เกิดกิจกรรมและการแสดงออกเชิงล้านนาสร้างสรรค์ เช่น ตลาดนัดเซากลางสร้างสรรค์การแสดงและดนตรีล้านนาร่วมสมัย การแต่งกายล้านนาร่วมสมัย เป็นต้น



มหาวิทยาลัยราชภัฏสุรินทร์

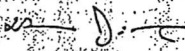
โดยอนุมัติของสภามหาวิทยาลัย ให้ปริญญาบัตรนี้ไว้เพื่อแสดงว่า

นายภิตติศักดิ์ สุ่มทอวักษ์

ได้ศึกษาสำเร็จตามหลักสูตร ปรัชญาดุษฎีบัณฑิต

มีศักดิ์และสิทธิ์แห่งปริญญาในทุกประการ

ตั้งแต่วันที่ ๑๓ เดือน พฤศจิกายน พุทธศักราช ๒๕๕๐

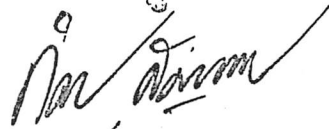


นายภสภ



อธิการบดี

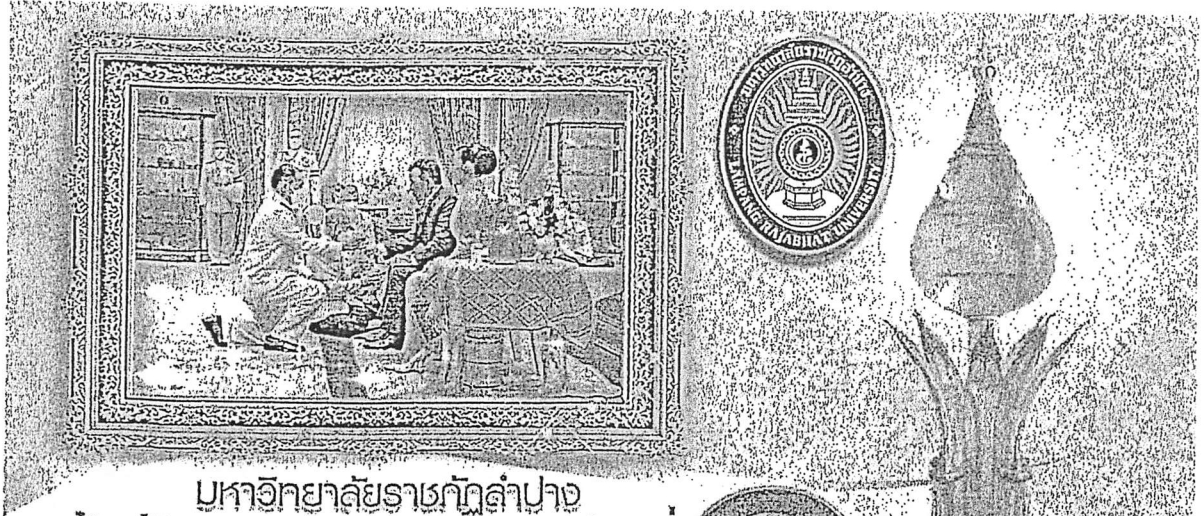
ผู้อำนวยการ



(กมลพัฒน์ สุ่มทอวักษ์)

ภาคผนวก

ภาคผนวก ก



มหาวิทยาลัยราชภัฏลำปาง
เข้ารับพระราชทานรางวัลที่

รางวัลความถูกต้องเรียบร้อย / การอ่านจังหวัดแม่ฮ่องสอน
 (มหาวิทยาลัยราชภัฏเขตภาคเหนือ)

ใบพิธีรับพระราชทานปริญญาบัตร จากพระบาทสมเด็จพระเจ้าอยู่หัว
 ประจำปี ๒๕๕๙-๒๕๖๐ (วันที่ ๑๑ ธันวาคม ๒๕๖๓)

งานพิธีรับใบปรี มหาวิทยาลัยราชภัฏลำปาง
www.lpu.ac.th



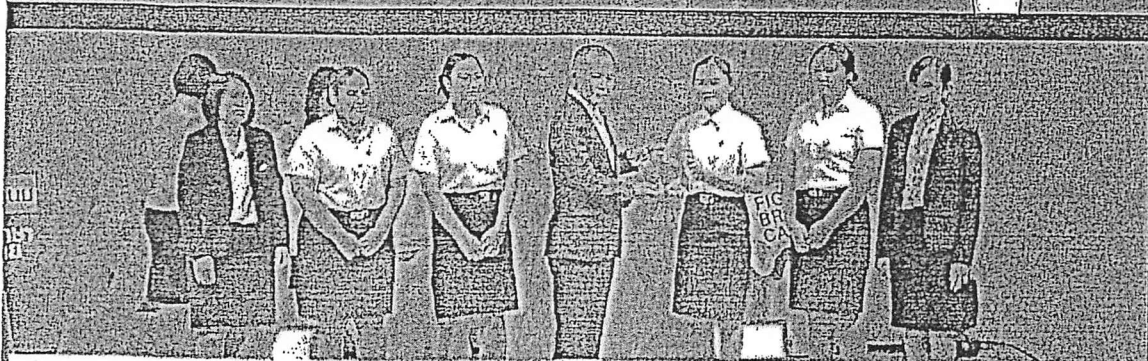


คณะพยาบาลศาสตร์
มหาวิทยาลัยราชภัฏรำไพพรรณี

หลักสูตรพยาบาลศาสตรบัณฑิต (หลักสูตรใหม่) พ.ศ.๒๕๖๕

สภาการพยาบาล ให้ความเห็นชอบหลักสูตรพยาบาลศาสตรบัณฑิต (พษ.บ.)

เมื่อวันที่ ๑๕ พฤศจิกายน ๒๕๖๔



ชมรมทันยรักษ์
มหาวิทยาลัยราชภัฏรำไพพรรณี

รางวัลชมเชย

ชมรมทันยรักษ์มหาวิทยาลัยราชภัฏรำไพพรรณี



ขอแสดงความยินดี

ชมรมทันยรักษ์มหาวิทยาลัยราชภัฏรำไพพรรณี



คณาจารย์รางวัลชมเชย "โครงการภารกิจพิชิตระเบิดเข้ามม"

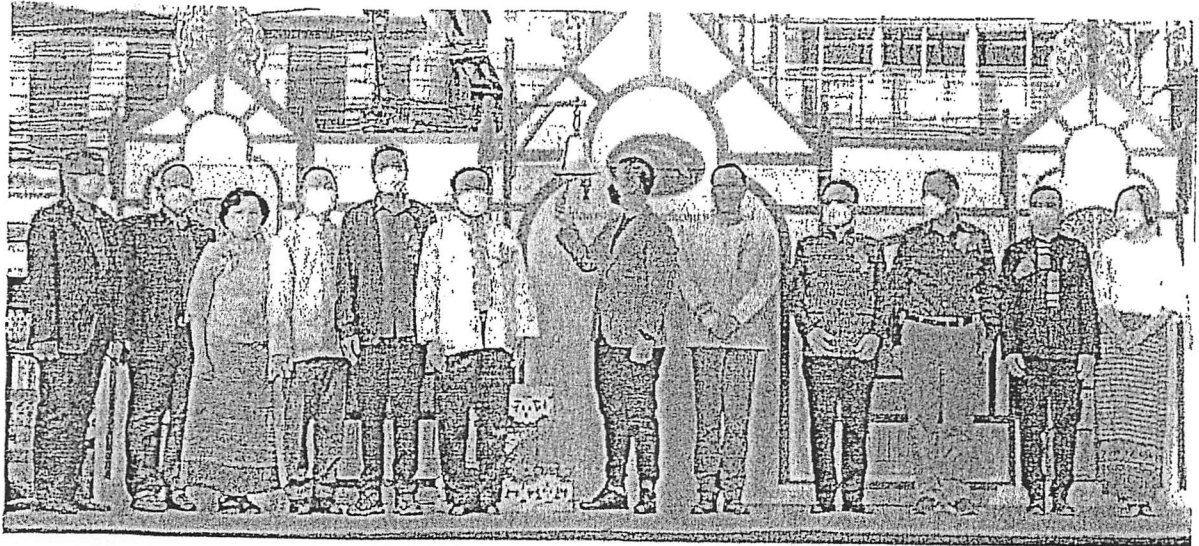


THAILAND ROAD SAFETY

มหาวิทยาลัยราชภัฏรำไพพรรณี
รับรางวัล
Prime Minister Road Safety Award
ประเภทสถานศึกษา
มีผลงานดีเด่นด้านความปลอดภัยทางถนน

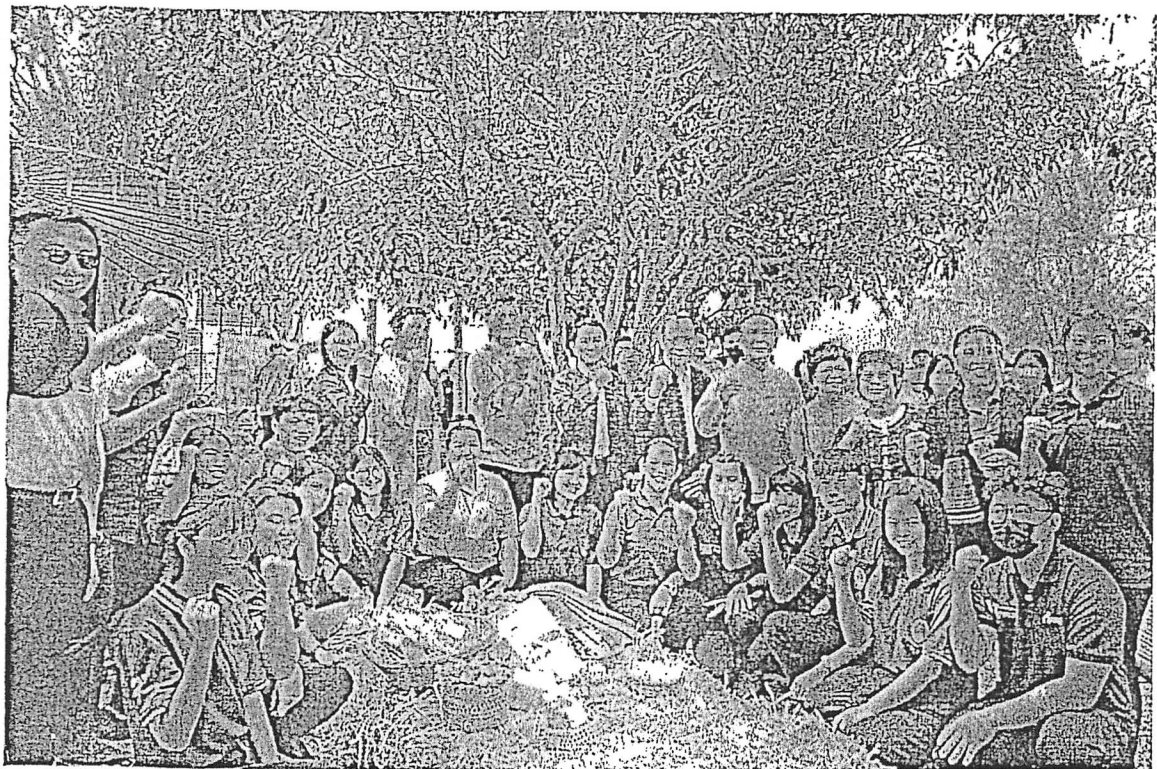
ในงานสัมมนาวิชาการระดับชาติ เรื่อง ความปลอดภัยทางถนน ครั้งที่ 15
"ทศวรรษใหม่ วิถีใหม่ ขับขี่ปลอดภัยต้องมาก่อน"
 จาก พลเอกประยุทธ์ จันทร์โอชา นายกรัฐมนตรี
 เมื่อวันที่ 25 พฤษภาคม 2565

📍 กองพัฒนานักศึกษา 📍 งานประชาสัมพันธ์ มหาวิทยาลัยราชภัฏรำไพพรรณี



โครงการวิจัยการพัฒนาการท่องเที่ยวโดยรถไฟบนเส้นทางยุคสมัยแห่งล้านนา





โครงการมหาวิทยาลัยสู่ตำบล สร้างรากแก้วให้ประเทศ U2T)

